

# 5. Sector externo

## 5.1 RESERVAS INTERNACIONALES

Reservas internacionales del Banco de la República

## 5.2 BALANZA CAMBIARIA

Balanza cambiaria

Ingresos por bienes, servicios y transferencias

Pagos por importaciones de bienes

Egresos por servicios y transferencias

Movimientos de capital

Reintegros por exportación de bienes según sectores económicos

## 5.3 CONVENIOS

Convenios de crédito recíproco

## 5.4 BALANZA DE PAGOS

Balanza de pagos

## 5.5 COMERCIO EXTERIOR

Registros de exportaciones e importaciones

Exportaciones por secciones del arancel

Importaciones por secciones del arancel

Importaciones según uso o destino económico

Comercio exterior y balanza comercial por zonas geoeconómicas

## 5.6 DEUDA EXTERNA

Deuda externa pública y privada

Deuda pública externa de mediano y largo plazo. Movimiento durante el período

Deuda pública externa de mediano y largo plazo. Saldos vigentes según prestatarios

Deuda pública externa de mediano y largo plazo. Saldos vigentes según prestamistas

Deuda pública externa de mediano y largo plazo. Según prestatarios y prestamistas

Saldo vigente de la deuda privada externa, según actividades económicas.

Saldo vigente de la deuda privada externa, según zonas geoeconómicas de procedencia

Saldo vigente de la deuda privada externa, según clasificación legislativa

## 5.7 INVERSION EXTRANJERA

Saldo de los registros de inversión extranjera en Colombia, según países de procedencia y actividades económicas

## 5.8 TASA DE CAMBIO

Cotización diaria del dólar de los Estados Unidos

Tasa de cambio representativa del mercado

Tasas de cambio promedio semanal y montos transados de compra de divisas y certificados de cambio

Índice de la tasa de cambio real del peso colombiano

Tasas de cambio promedio de monedas extranjeras

## 5.9 PRINCIPALES TASAS DE INTERES EN EL EXTERIOR

Prime Rate, Libor y Treasury Bills

Tasas de interés de euromonedas

Tasas de interés de los certificados de depósitos y depósitos a término para las principales monedas

## 5. 1. 1 Reservas internacionales del Banco de la República

(Millones de dólares)

Período	Reservas netas (1)	Reservas brutas								Pasivos a corto y mediano plazo (4)
		Total brutas	Oro monetario	Fondo Monetario Internacional	Derechos especiales de giro	Pesos Andinos	Inversiones	Convenios internacionales (2)	Otros (3)	
1988	3.809,9	3.851,7	467,9	0,0	128,7	20,0	3.057,4	0,0	177,7	41,8
1989	3.866,9	4.001,0	249,0	0,0	128,7	20,0	3.427,1	0,0	176,2	134,1
1990	4.501,2	4.594,9	247,9	0,0	128,7	20,0	4.004,4	0,0	193,9	93,7
1991	6.420,2	6.499,9	323,9	0,0	128,7	20,0	5.814,2	0,0	213,1	79,7
1992	7.767,5	7.778,0	172,1	0,0	47,9	20,0	7.190,3	45,8	301,9	10,5
1992 May.	7.315,2	7.326,0	259,8	0,0	128,6	20,0	6.638,3	55,5	223,8	10,8
Jun.	7.422,9	7.448,7	231,7	0,0	128,6	20,0	6.841,4	37,2	189,8	25,8
Jul.	7.472,7	7.482,9	209,2	0,0	128,6	20,0	6.833,2	40,6	251,3	10,2
1993 May.	8.245,6	8.259,8	142,4	0,0	156,8	20,0	7.579,1	0,0	361,5	14,2
Jun.	8.222,0	8.232,5	129,2	0,0	156,8	20,0	7.600,2	1,6	324,7	10,5
Jul.	8.248,9	8.258,9	111,7	0,0	156,8	20,0	7.647,5	0,4	322,5	10,0

(1) Reservas brutas menos pasivos externos de corto y mediano plazo. (2) De compensación y de crédito recíproco. (3) Incluye remesas en tránsito, efectivo en caja, depósitos a la vista y Fondo Andino de Reservas. (4) Incluyen los convenios internacionales cuando el saldo es negativo. Fuente: Banco de la República - Departamento de Reservas y Financiamiento Externo.

## 5. 2. 1 Balanza cambiaria (1)

(Millones de dólares)

Período	Ingresos							Egresos							
	Total	Corrientes						Total	Corrientes						
		Subtotal	Exportaciones	Compras de oro (2)	Capital petróleo (3)	Servicios y transferencias	De capital (4)		Subtotal	Importaciones	Petróleo para refinación y gas natural (5)	Servicios y transferencias	De capital (4)	Otros ingresos y egresos netos (6)	Causación y valuación (7)
1988	7.625,1	5.910,3	3.840,8	412,7	153,8	1.503,0	1.714,8	7.093,7	5.521,8	3.524,7	1,2	1.995,9	1.571,9	(195,8)	--
1989	8.078,3	6.487,8	4.274,2	364,8	184,1	1.664,7	1.590,5	7.794,0	5.824,7	3.818,8	0,1	2.005,8	1.969,3	(134,9)	--
1990	8.299,3	6.957,9	4.620,0	374,4	247,6	1.715,9	1.341,4	7.651,0	5.778,8	3.753,6	0,0	2.025,2	1.872,2	(57,3)	--
1991	11.190,6	8.903,4	5.492,8	408,7	197,0	2.804,9	2.287,2	8.993,6	6.573,8	4.429,3	0,0	2.144,5	2.419,7	(292,1)	--
1992 (p)	11.519,0	8.584,6	4.940,6	363,5	101,5	3.179,0	2.934,4	10.240,5	7.904,3	5.715,7	0,0	2.188,6	2.336,2	0,0	--
1992 Jul.	932,2	728,3	410,7	35,9	7,4	274,3	203,9	896,0	717,9	532,9	0,0	185,1	180,0	0,0	0,0
Hasta Jul.	6.564,1	5.285,8	2.978,4	227,9	29,2	2.050,4	1.278,3	5.581,2	4.291,6	3.066,8	0,0	1.224,7	1.289,6	0,0	0,0
1993 Jul. (p)	968,5	695,0	354,5	28,1	43,9	268,5	273,5	938,8	775,2	570,3	0,0	204,9	163,6	0,0	(3,4)
Hasta Jul. (p)	6.762,4	4.665,4	2.436,5	184,5	220,5	1.823,9	2.097,0	6.645,3	5.263,8	3.847,0	0,1	1.416,7	1.381,5	255,0	108,8

(p) Provisional. (1) A partir de enero de 1993 se reclasificaron algunas partidas del rubro transferencias de la Cuenta Corriente, así como el rubro Depósitos en moneda extranjera de los intermediarios en el Banco de la República, que fueron trasladadas al renglón "Operaciones Especiales de Financiamiento" de la Cuenta de Capital. Para efectos de comparación, tales cambios se contemplan desde 1992. (2) Neta de ventas, para usos industriales. (3) Compra de divisas a empresas petroleras extranjeras. (4) Suma de las partidas correspondientes a préstamos, inversiones y demás transacciones que afectan las reservas internacionales, véase cuadro 5.2.5. (5) Corresponde a las compras internas de petróleo crudo para refinación en el país y de gas natural. (6) Movimiento neto de las partidas de reembolsos anticipados, depósitos en moneda extranjera, pasivos en bancos del exterior y operaciones especiales de financiamiento. Estas partidas a partir de enero de 1993 hacen parte de las "Operaciones Especiales" de la Cuenta de Capital, para efectos de comparación, tales cambios se contemplan desde 1992. Incluye en 1993 ingresos netos por liquidación de la Cuenta Especial de Cambios. (7) Incluye los rendimientos de las reservas causados pero no recibidos, los intereses de las líneas externas del Banco de la República causados pero no pagados, las primas amortizadas de inversiones y el cambio de reservas por las fluctuaciones en las cotizaciones del oro y las divisas que componen el portafolio. Ajuste vigente a partir de enero de 1993, para hacer compatible la información de la Balanza Cambiaria con los nuevos procedimientos contables del Banco de la República, consistentes en llevar registros por causación y en valorar las reservas a precios de mercado. Fuente: Banco de la República, Departamento de Reservas y Financiamiento Externo.

## 5. 2. 2 Ingresos por bienes, servicios y transferencias

(Millones de dólares)

Período	Total	Bienes						Servicios y transferencias					
		Sub-total	Café	Carbón	Ferrocarril	Petróleo	Otros productos	Sub-total	Intereses (1)	Turismo	Laborales (2)	Transferencias (3)	Otros (4)
1988	5.343,8	3.840,8	1.463,9	303,2	130,1	162,1	1.781,5	1.503,0	126,6	139,0	462,0	545,6	229,8
1989	5.938,9	4.274,2	1.357,5	455,5	237,0	187,7	2.036,5	1.664,7	245,2	136,8	472,3	648,9	161,5
1990	6.335,9	4.620,0	1.409,6	493,4	100,6	241,0	2.375,4	1.715,9	295,0	139,3	503,4	586,7	191,5
1991	8.297,7	5.492,8	1.325,4	571,7	183,1	217,1	3.195,4	2.804,9	330,5	366,2	934,0	864,8	309,6
1992 (p)	8.119,6	4.940,6	1.255,0	314,6	118,6	45,1	3.207,3	3.179,0	449,3	797,4	579,0	936,3	417,0
1992 Jul.	685,0	410,7	85,5	24,8	5,7	0,0	294,7	274,3	37,7	71,3	58,5	79,0	27,8
Hasta Jul.	5.028,8	2.978,4	718,2	247,0	67,1	45,1	1.900,9	2.050,4	243,1	547,5	439,1	610,8	209,9
1993 Jul. (p)	623,1	354,5	72,5	14,0	5,9	0,2	262,0	266,5	49,2	71,6	21,3	80,8	45,7
Hasta Jul. (p)	4.260,3	2.436,5	535,4	75,5	37,1	1,1	1.787,3	1.823,9	248,7	436,5	136,2	715,2	287,2

(p): Provisional. (1) Corresponde al rendimiento de las reservas. A partir de enero de 1993, también incluye las utilidades por compraventa de divisas y oro, cambio que para efectos de comparación se toma en cuenta desde 1992. (2) Incluye: salarios, ingresos y servicios personales. (3) A partir de enero de 1993, algunas partidas de este rubro se reclasificaron en el renglón "Operaciones Especiales" de la Cuenta de Capital. Para efectos de comparación, tales cambios se contemplan desde 1992. (4) Incluye ingresos por los siguientes conceptos: fletes portuarios y de aeropuerto, pasajes, viajeros especiales, estudiantes, oficiales y consulares, utilidades y dividendos, marcas, patentes, regalías, intereses, comisiones, garantías y otros servicios.

Fuente: Banco de la República, Departamento de Reservas y Financiamiento Externo.

## 5. 2. 3 Pagos por importaciones de bienes

(Millones de dólares)

Período	Total	Giro ordinario	Convenios		Plan Vallejo	Otros (1)
			Compensación	Crédito recíproco		
1988	3.524,7	2.523,9	20,8	797,1	138,8	44,1
1989	3.818,8	2.731,4	16,5	896,8	159,6	14,5
1990	3.753,6	2.720,4	2,7	801,1	196,5	32,9
1991	4.429,3	3.282,1	0,0	843,9	267,7	35,6
1992 (p)	5.715,7	4.905,8	0,0	711,5	87,2	11,1
1992 Jul.	532,9	470,8	0,0	52,6	7,8	1,6
Hasta Jul.	3.066,8	2.571,7	0,0	433,1	55,3	6,8
1993 Jul. (p)	570,3	519,0	0,0	47,1	1,6	2,6
Hasta Jul. (p)	3.847,0	3.460,1	0,0	349,7	26,7	6,6

(p): Provisional. (1) Pagos de importaciones reembolsables con cargo a las líneas de crédito, a favor del Banco de la República, provenientes de instituciones financieras extranjeras, tales como: BIRF, KFW, ACDI, CAF y BID, principalmente. Fuente: Banco de la República - Departamento de Reservas y Financiamiento Externo.

## 5. 2. 4 Egresos por servicios y transferencias

(Millones de dólares)

Período	Total	Intereses y comisiones				Fletes	Utilidades y dividendos	Servicios oficiales	Viajes y pasajes	Otros (2)
		Subtotal	Deuda privada	Deuda pública	Banco de la República (1)					
1988	1.995,9	1.176,9	254,9	836,9	85,1	211,5	103,8	55,2	77,3	371,2
1989	2.005,8	1.269,1	268,5	938,9	61,7	168,9	138,8	55,2	72,2	301,6
1990	2.025,2	1.259,9	243,0	936,7	80,2	162,7	128,7	66,9	82,5	324,5
1991	2.144,5	1.286,1	208,1	983,8	94,2	191,7	131,2	62,4	67,7	405,4
1992 (p)	2.188,6	1.137,5	155,8	851,7	130,0	150,9	187,9	57,0	102,2	553,3
1992 Jul.	185,1	67,2	11,8	42,1	13,3	16,2	25,6	3,8	14,0	58,2
Hasta Jul.	1.224,7	605,9	82,9	443,4	79,6	79,3	161,8	27,9	47,9	301,9
1993 Jul. (p)	204,9	91,3	14,0	50,2	27,2	15,6	24,1	5,2	11,2	57,4
Hasta Jul. (p)	1.416,7	612,9	93,5	416,8	102,8	100,9	173,1	38,3	61,5	429,9

(p): Provisional. (1) A partir de enero de 1993, contiene las pérdidas por compraventa de divisas y oro, cambio que para efectos de comparación se toma en cuenta desde 1992. (2) Incluye los siguientes conceptos: portuarios y de aeropuerto, turismo, estudiantes, técnicos, personales; marcas, patentes y regalías; avales y garantías; otros servicios y otras transferencias. A partir de enero de 1993, algunas partidas de este rubro se reclasifican en el renglón "Operaciones Especiales" de la Cuenta de Capital. Para efectos de comparación, tales cambios se contemplan desde 1991.

Fuente: Banco de la República, Departamento de Reservas y Financiamiento Externo.

## 5. 2. 5 Movimientos de capital (1)

(Millones de dólares)

Período	Total	Ingresos								
		Sector privado				Sector oficial	Banco de la República	Pesos andinos	Otros (4)	Operaciones especiales (5)
		Subtotal	Préstamos	Inversiones (2)	Otros (3)					
1988	1.714,8	63,3	13,7	49,4	0,2	1.583,6	67,9	0,0	0,0	--
1989	1.590,5	116,9	17,2	99,5	0,2	1.298,1	175,5	0,0	0,0	--
1990	1.341,4	158,4	45,6	112,8	0,0	1.055,4	127,6	0,0	0,0	--
1991	2.267,2	574,8	77,8	440,3	56,7	1.396,8	315,6	0,0	0,0	--
1992 (p)	2.934,4	1.287,2	508,3	743,9	34,9	1.047,0	153,2	0,0	0,0	447,0
1992 Jul.	203,9	84,2	23,7	59,6	0,9	113,5	6,2			0,0
Hasta Jul.	1.278,3	730,8	283,5	430,9	16,4	443,8	103,7			0,0
1993 Jul. (p)	273,5	116,4	52,4	60,9	3,2	41,6	20,2			95,2
Hasta Jul. (p)	2.097,0	678,2	246,0	408,3	23,9	189,0	261,3			968,4

(p): Provisional. (1) Compra y venta de divisas en el Banco de la República por transacciones de capital. (2) Inversión extranjera. (3) Repatriación de capitales. (4) Asignación de DEG y otros movimientos de divisas. (5) Registra el movimiento neto de divisas de fondos rotatorios, cuentas corrientes en el exterior, variación en posición propia, depósitos en M/E de los intermediarios en el Banco de la República y las operaciones de cobertura. Fuente: Banco de la República, Departamento de Reservas y Financiamiento Externo.

## 5. 2. 5 Movimientos de capital (1) (conclusión)

(Millones de dólares)

Período	Total	Egresos								
		Sector privado				Sector oficial	Banco de la República	Pesos andinos	Otros (4)	Operaciones especiales (5)
		Subtotal	Préstamos	Inversiones (2)	Otros (3)					
1988	1.571,9	99,6	84,0	9,4	6,2	1.414,2	48,7	0,0	9,4	--
1989	1.969,3	231,9	196,6	20,0	15,3	1.579,7	45,2	0,0	112,5	--
1990	1.872,2	186,2	165,0	6,7	14,5	1.458,3	136,0	0,0	91,7	--
1991	2.419,7	325,5	268,5	9,8	47,2	1.726,9	294,7	0,0	72,1	--
1992 (p)	2.336,2	531,6	465,1	24,5	42,0	1.580,5	224,0	0,0	0,0	0,0
1992 Jul.	180,0	46,9	41,4	2,8	2,8	77,5	25,5			30,0
Hasta Jul.	1.289,6	269,4	248,5	7,3	13,7	704,6	153,0			162,5
1993 Jul. (p)	163,6	46,0	38,3	2,3	5,4	92,8	24,9			0,0
Hasta Jul. (p)	1.381,5	320,8	211,5	35,6	73,8	761,6	299,2			0,0

(p): Provisional. (1) Compra y venta de divisas en el Banco de la República por transacciones de capital. (2) Inversiones extranjeras distintas de la industria del petróleo (reembolsos). (3) Inversiones colombianas en el exterior. (4) Aportes a organismos internacionales, operaciones swaps y otros movimientos de divisas. (5) Registra el movimiento neto de divisas de fondos rotatorios, cuentas corrientes en el exterior, variación en posición propia, depósitos en M/E de los intermediarios en el Banco de la República y las operaciones de cobertura. Para efectos de comparación, tales cambios se contemplan desde 1992.

Fuente: Banco de la República, Departamento de Reservas y Financiamiento Externo.

## 5. 2. 6 Reintegros por exportación de bienes según sectores económicos

(Millones de dólares)

	1990	1991	Diciembre		Hasta diciembre	
			1991	1992	1991	1992
A) Café	1.409,8	1.325,4	75,4	105,5	1.325,4	1.255,0
B) Carbón	496,3	571,7	29,4	18,0	571,7	314,6
C) Petróleo y derivados	242,0	217,7	22,7	0,2	217,7	45,9
D) Ferroníquel	102,0	183,1	23,2	7,3	183,1	118,6
E) Los demás	2.372,9	3.194,9	260,0	265,6	3.194,9	3.206,5
1. Sector agropecuario	883,2	1.120,1	86,5	84,7	1.120,0	1.058,9
Banano	277,7	398,9	32,4	29,8	398,9	345,3
Flores	234,1	294,9	26,1	32,6	294,9	339,1
Azúcar	126,4	43,1	0,0	0,2	43,1	60,7
Mariscos y crustáceos	53,0	83,3	6,1	5,9	83,3	65,2
Algodón	38,3	81,9	8,8	1,8	81,9	43,2
Otros	153,7	217,9	13,4	14,4	218,0	205,4
2. Sector minero	112,7	150,1	14,8	26,5	150,1	207,6
Esmeraldas	103,1	130,3	10,5	22,7	130,3	174,1
Platino	3,5	6,2	2,0	3,4	6,2	19,8
Otros	6,1	13,6	2,0	0,3	13,6	13,6
3. Sector industrial	1.316,2	1.826,1	150,8	146,8	1.826,1	1.830,0
Materias textiles y sus manufacturas	493,5	632,3	40,9	39,1	632,3	492,2
Productos de las indus. químicas	174,7	217,6	21,4	17,4	217,6	230,5
Papel y sus manufacturas	117,7	162,9	18,9	15,3	162,9	169,7
Cuero y sus manufacturas	124,7	143,4	9,3	11,5	143,4	129,1
Productos de indus. alimenticia	85,8	154,2	12,5	21,4	154,2	226,4
Otros	319,8	515,8	47,9	42,1	515,8	582,1
4. Otras industrias manufactureras	60,8	98,6	8,1	7,6	98,6	110,1
TOTAL	4.623,0	5.492,8	410,7	396,6	5.492,8	4.940,6

Fuente: Banco de la República, Departamento de Reservas y Financiamiento Externo.

## 5. 3. 1 Convenios de crédito recíproco

Posición neta (1)

(Millones de dólares)

Fin de período:	Diciembre		1993		
	1991	1992	Mayo	Junio	Julio
Argentina	-13,0	-0,9	-0,2	-1,0	-0,2
Bolivia	-12,0	-0,6	-0,0	-0,2	0,3
Brasil	-36,3	-3,5	-2,3	-2,5	-5,1
Chile	12,2	0,5	1,7	1,7	2,1
Ecuador	6,0	3,3	4,6	8,1	10,0
México	-38,0	-1,3	-2,1	-1,0	-2,9
Paraguay	-0,2	-0,1	-0,1	-0,1	-0,1
Perú	-0,2	2,4	2,6	2,2	2,4
Uruguay	-2,5	-1,0	-0,2	-0,1	-0,6
Venezuela	-26,1	-6,5	-4,3	-2,3	-4,3
Rep. Dominicana	0,6	1,8	1,9	2,8	2,8
España	-1,3	3,7	-2,4	-3,7	-3,1
Rusia	-0,2	-0,2	-0,3	-0,4	-0,0
Yugoslavia (2)	-1,2	-0,8	-0,8	-0,8	-0,8
China	-1,0	-0,3	-0,3	-0,3	-0,1
Otros (3)	53,7	49,1	46,8	46,7	47,1
TOTAL	-59,4	45,8	44,6	48,9	47,6

(1) Corresponde a la diferencia entre la posición acreedora y la deudora del país. (2) El convenio de crédito comenzó a regir a partir del 1o. de mayo de 1986.

(3) Convenios efectuados con Cuba, Costa Rica, El Salvador, Guatemala, Honduras, Hungría y Nicaragua.

Fuente: Banco de la República, Departamento de Reservas y Financiamiento.

## 5. 4. 1 Balanza de pagos

(Millones de dólares)

Descripción	1986	1987	1988	1989	1990	1991*
I. Cuenta Corriente	463	(20)	(215)	(201)	543	2.347
A) Bienes (1)	1.923	1.461	828	1.474	1.971	2.959
1. Exportaciones, FOB	5.332	5.254	5.343	6.032	7.079	7.507
Café	2.742	1.633	1.621	1.477	1.399	1.324
No tradicionales	1.363	1.556	1.856	2.145	2.664	3.541
Petróleo y derivados	619	1.341	988	1.399	1.951	1.461
Carbón	201	263	304	457	545	630
Ferroníquel	48	76	161	188	146	144
Oro	359	385	413	366	374	409
2. Importaciones	3.409	3.793	4.515	4.558	5.108	4.548
Bienes de consumo	380	488	515	470	520	570
Bienes intermedios	1.784	1.924	2.413	2.492	2.707	2.522
Petróleo y derivados	130	101	148	210	316	237
Otros	1.654	1.823	2.265	2.282	2.391	2.285
Bienes de capital	1.245	1.381	1.587	1.595	1.881	1.455
B) Servicios	(2.245)	(2.482)	(2.007)	(2.573)	(2.455)	(2.309)
1. Financieros	(1.184)	(1.165)	(1.170)	(2.019)	(2.080)	(1.832)
Ingresos	131	176	227	279	340	376
Egresos	1.315	1.341	1.397	2.298	2.420	2.208
2. No Financieros (2)	(1.061)	(1.317)	(837)	(555)	(374)	(478)
Ingresos	1.233	1.184	1.438	1.299	1.607	1.608
Egresos	2.294	2.501	2.275	1.853	1.982	2.085
C) Transferencias	785	1.001	964	898	1.027	1.697
II. Cuenta de Capital	1.078	(9)	938	480	(1)	(782)
A) Capital largo plazo	2.528	185	834	654	196	145
1. Inversión	592	335	159	726	480	514
Directa	562	287	159	547	484	433
De cartera	30	48	0	179	(4)	81
2. Endeudamiento Externo	2.039	(150)	675	(72)	(203)	(369)
Sector Oficial y Banco de la República	1.850	(91)	620	224	(27)	(359)
Sector privado (3)	189	(59)	55	(296)	(176)	(10)
3. Aportes a organismos internacionales	(3)	0	0	0	(81)	0
B) Capital corto plazo	(1.550)	(194)	104	(174)	(198)	(927)
1. Sector oficial	(1.025)	(130)	(5)	171	(105)	(13)
2. Sector financiero	(535)	(68)	205	16	87	(736)
3. Otros sectores	10	4	(96)	(361)	(179)	(177)
3.1 Sector privado no financiero	(6)	65	(33)	(337)	(274)	(237)
3.2 Activos de Nacionales en el exterior	18	(61)	(63)	(24)	95	60
III. Contrapartidas	51	90	(70)	152	(14)	(51)
IV. Errores y omisiones	(128)	(83)	(293)	(268)	98	362
V. Variación reservas (4)	1.464	(22)	360	163	626	1.876

\* Preliminar. (1) Según cifras de manifiestos de aduana del DANE con ajustes propios de la Balanza de Pagos, incluyendo el oro en las exportaciones. (2) Incluye transacciones petroleras. A partir de 1990, comenzó a utilizarse la nueva metodología para la medición del turismo fronterizo. (3) Incluye el endeudamiento garantizado por el sector público. (4) No coincide con el movimiento de reservas netas según Balanza Cambiaria en razón a que en la Balanza de Pagos se da un tratamiento distinto a los convenios bilaterales y pasivos de corto plazo del Banco de la República, según metodología del FMI.

Fuente: Banco de la República, Departamento de Investigaciones Económicas.

## 5. 5. 1 Registros de importación

(Millones de dólares FOB)

	Hasta julio 1992 *			Hasta julio 1993 *			Variaciones relativas		
	Públicos	Privados	Total	Públicos	Privados	Total	Públicos	Privados	Total
<b>I. Bienes de consumo</b>	60,1	1.085,4	1.145,5	145,3	1.756,0	1.901,3	141,8	61,8	66,0
1. Duraderos	45,2	493,8	539,0	140,4	987,8	1.128,2	210,6	100,0	109,3
2. No Duraderos	14,9	591,6	606,5	4,9	768,2	773,1	(67,1)	29,9	27,5
<b>II. Bienes intermedios</b>	275,4	2.603,5	2.878,9	177,3	2.816,7	2.994,0	(35,6)	8,2	4,0
1. Combustibles y lubricantes (1)	204,5	30,0	234,5	145,0	27,9	172,9	(29,1)	(7,0)	(26,3)
2. Para la agricultura	2,2	274,4	276,6	0,8	243,3	244,1	(63,6)	(11,3)	(11,7)
3. Para la Industria	68,7	2.299,1	2.367,8	31,5	2.545,5	2.577,0	(54,1)	10,7	8,8
<b>III. Bienes de capital</b>	235,7	1.649,6	1.885,3	227,3	2.281,9	2.509,2	(3,6)	38,3	33,1
1. Materiales de construcción	13,2	91,7	104,9	2,5	127,0	129,5	(81,3)	38,5	23,4
2. Para la agricultura	0,0	17,8	17,8	0,2	34,2	34,4	-	92,1	93,4
3. Para la Industria	194,9	1.184,7	1.379,6	151,6	1.311,5	1.463,1	(22,2)	10,7	6,1
4. Equipo de transporte	27,6	355,4	383,0	73,0	809,2	882,2	164,5	127,7	130,3
<b>IV. TOTAL</b>	571,2	5.338,5	5.909,7	549,9	6.854,6	7.404,5	(3,7)	28,4	25,3

\* Cifras provisionales. (1) Incluye derivados del petróleo y del carbón.  
Fuente: Instituto Colombiano de Comercio Exterior, INCOMEX.

## 5. 5. 2 Exportaciones según secciones del arancel (1)

(Millones de dólares FOB)

Descripción	1988	1989	1990	1991 (2)	1992 (2)	1993 (2)*
Animales vivos y productos del reino animal	74,6	104,5	139,2	247,3	206,3	63,1
Productos del reino vegetal	2.100,1	2.039,6	2.017,9	2.098,6	2.076,2	863,7
Grasas y aceites (animales y vegetales)	1,6	2,8	3,0	3,1	6,2	1,7
Productos de la industria alimenticia, bebidas y tabaco	201,8	229,9	296,9	276,7	356,7	147,9
Productos minerales	1.327,0	1.890,9	2.538,7	2.146,3	2.005,3	866,7
Productos de las industrias químicas y conexas	111,1	118,4	134,5	188,8	223,5	91,9
Materias plásticas artificiales, de caucho y sus manufacturas	114,5	103,8	121,4	176,8	196,4	88,7
Pielés, cueros, peletería y sus manufacturas	92,5	103,3	124,7	172,2	137,4	64,6
Madera, corcho, carbón vegetal y sus manufacturas	8,2	8,7	8,2	19,6	17,1	5,6
Materias utilizadas en la fabricación de papel y sus aplicaciones	111,9	103,3	123,6	175,6	184,1	77,8
Materias textiles y sus manufacturas	363,5	483,6	636,0	818,5	681,1	269,2
Calzado, sombrerería, paraguas y quitasoles	38,6	56,7	75,8	110,1	107,7	39,4
Manufacturas de piedra, yeso, cemento, amianto y de otras materias análogas	20,3	25,2	35,5	73,3	63,5	24,2
Perlas finas, piedras preciosas y semipreciosas, metales preciosos chapados y manufacturas de tales materias, bisutería de fantasía y monedas	106,4	111,4	129,1	161,0	184,9	152,6
Metales comunes y sus manufacturas	196,8	230,2	215,7	250,8	226,7	77,6
Máquinas y aparatos: material eléctrico	52,1	61,7	74,4	114,1	152,7	60,0
Material de transporte	5,9	5,0	9,4	17,5	24,2	17,2
Instrumentos y aparatos de óptica, fotografía y cinematografía, medida, médico quirúrgico, relojería, música y para el registro y reproducción del sonido.	22,3	11,8	11,8	12,5	12,8	6,2
Mercancías no expresadas en otras posiciones del arancel	76,9	48,5	69,2	51,4	37,5	18,1
Objetos de arte para colección y antigüedades	0,1	0,0	0,0	0,0	0,0	0,0
<b>Total</b>	5.026,2	5.739,3	6.765,0	7.112,2	6.900,3	2.936,2

\* Cifras provisionales hasta mayo. (1) Hasta 1990 datos según manifiestos de Aduanas; a partir de 1991 según documentos únicos de exportación. (2) No incluye exportaciones temporales, reexportaciones, muestras comerciales y otras. Fuente: Departamento Administrativo Nacional de Estadística (DANE).

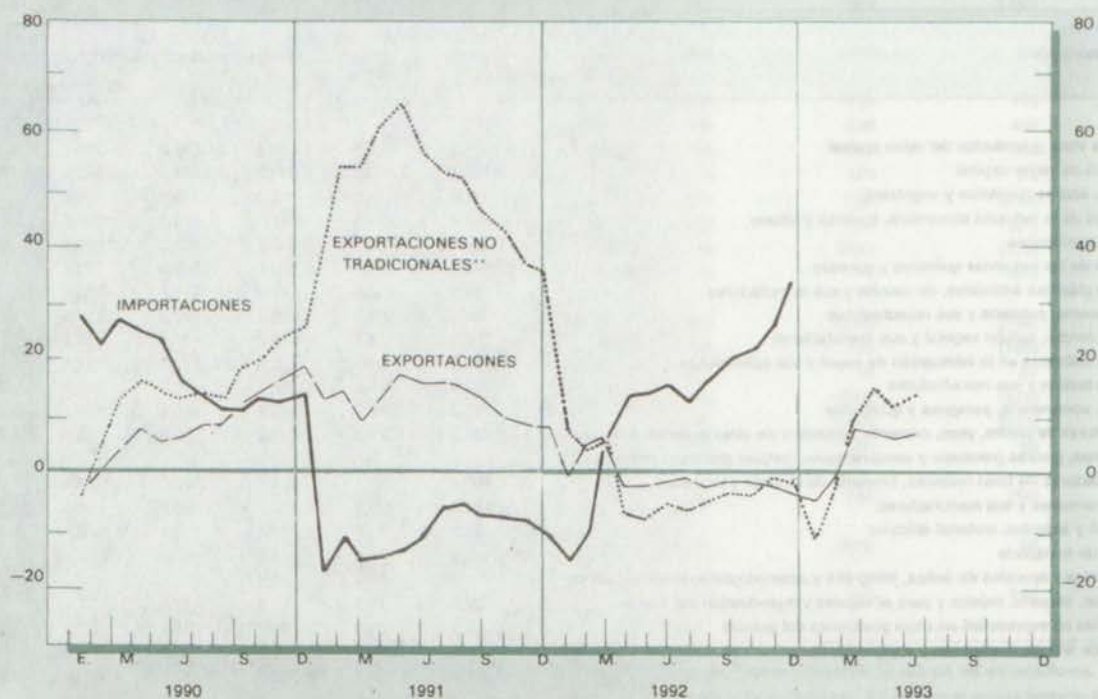
## 5. 5. 3 Importaciones por secciones del arancel (1)

(Millones de dólares CIF)

Descripción	1987	1988	1989	1990	1991	1992 (2)
Animales vivos y productos del reino animal	15,7	26,2	19,8	13,1	21,4	39,4
Productos del reino vegetal	217,6	281,9	239,3	276,2	193,1	428,0
Grasas y aceites (animales y vegetales)	48,1	58,6	50,3	54,3	56,4	55,1
Productos de la industria alimenticia, bebidas y tabaco	75,8	91,3	61,7	79,0	86,6	146,7
Productos minerales	150,0	219,7	265,1	378,4	342,4	414,9
Productos de las industrias químicas y conexas	827,3	1.012,1	1.017,9	1.093,0	1.053,3	1.195,3
Materias plásticas artificiales, de caucho y sus manufacturas	262,4	347,0	304,0	326,7	294,1	387,4
Pielés, cueros, peletería y sus manufacturas	3,4	3,5	6,0	8,7	7,4	28,0
Madera, corcho, carbón vegetal y sus manufacturas	4,8	6,7	7,6	6,2	6,8	9,1
Materias utilizadas en la fabricación de papel y sus aplicaciones	188,7	206,4	199,9	193,3	217,3	265,4
Materias textiles y sus manufacturas	112,0	113,4	127,6	150,7	159,2	285,3
Calzado, sombrerería, paraguas y quitasoles	3,6	2,3	3,9	2,3	2,8	8,8
Manufacturas de piedra, yeso, cemento, amianto y otras materias análogas	28,3	36,9	36,1	33,5	36,9	63,4
Perlas finas, piedras preciosas y semipreciosas, metales preciosos chapados y manufacturas de tales materias, bisutería de fantasía y monedas	1,4	0,9	1,3	1,1	4,3	4,4
Metales comunes y sus manufacturas	409,4	546,3	627,5	617,4	523,5	685,1
Máquinas y aparatos: material eléctrico	1.032,1	1.199,8	1.248,6	1.468,0	1.260,1	1.648,7
Material de transporte	545,2	617,7	505,9	525,5	380,3	565,3
Instrumentos y aparatos de óptica, fotografía y cinematografía, medida, médico-quirúrgico, relojería, música y para el registro y reproducción del sonido	147,6	116,8	137,5	160,0	139,2	148,5
Mercancías no expresadas en otras posiciones del arancel (3)	154,6	117,7	130,4	201,1	181,9	284,7
Objetos de arte para colección y antigüedades	0,0	0,1	0,0	0,0	0,0	0,0
Total	4.228,0	5.005,3	5.010,2	5.588,5	4.967,0	6.683,5

(1) Datos según manifiestos de Aduanas (DANE). (2) Cifras provisionales. (3) Incluye la sección XIX, capítulo 93, reimportaciones y otras.  
Fuente: Departamento Administrativo Nacional de Estadística (DANE).

GRAFICO 9  
Comercio exterior  
VARIACIONES PORCENTUALES ANUALES \*



\* Con base en los valores acumulados por meses según manifiestos de aduana.

\*\* Exportaciones totales menos: café, carbón, ferroniquel, petróleo y sus derivados.



## 5. 5. 4 Importaciones según uso o destino económico

(Millones de dólares CIF)

Años	Total	Bienes de consumo			Materias primas y productos intermedios				Bienes de capital				Bienes no clasificados	
		Sub-total	No duraderos	Duraderos	Sub-total	Combustibles (1)	Agricultura	Industria	Sub-total	Materiales de construcción	Agricultura	Industria		Equipo de transporte
1987	4,228,0	502,4	212,8	289,6	2,180,4	107,7	185,3	1,887,4	1,503,1	62,1	37,7	898,4	504,9	42,1
1988	5,005,3	532,2	244,2	288,0	2,699,2	176,6	244,0	2,278,6	1,728,3	114,9	43,5	1,032,7	537,2	45,6
1989	5,010,2	508,5	218,9	289,6	2,745,8	230,6	208,2	2,307,0	1,723,9	146,2	54,7	1,086,3	436,7	32,0
1990	5,588,4	551,0	242,5	308,5	2,966,9	327,6	251,1	2,388,2	2,014,0	181,0	40,0	1,294,6	518,4	56,5
1991	4,967,0	622,8	280,4	342,4	2,774,2	283,7	197,6	2,292,9	1,569,7	55,3	27,7	1,132,2	354,5	0,3
1992 *	6,683,5	912,5	439,2	473,3	3,594,5	344,4	297,4	2,952,7	2,171,2	67,9	35,9	1,492,8	574,6	5,3

(1) Incluye derivados del petróleo y del carbón. \* Cifras provisionales. Fuente: Departamento Administrativo Nacional de Estadística (DANE).

## 5. 5. 5 Comercio exterior y balanza comercial por zonas geoeconómicas

(Millones de dólares)

Países	Exportaciones (FOB)		Importaciones (CIF)		Balanza comercial	
	1991	1992*	1991	1992*	1991	1992
Asociación Latinoamericana de Integración (ALADI)	1,084,5	1,338,6	1,012,7	1,423,5	71,8	(84,9)
Grupo Andino	778,5	1,015,1	482,4	690,7	296,1	324,4
Bolivia	9,2	15,8	26,9	54,6	(17,7)	(38,8)
Ecuador	126,9	158,2	40,5	99,0	86,4	57,2
Perú	212,6	247,1	109,3	92,1	103,3	155,0
Venezuela	429,8	596,0	305,7	445,0	124,1	151,0
Resto ALADI	306,0	323,5	530,3	732,8	(224,3)	(409,3)
Argentina	35,4	87,4	143,7	181,7	(108,3)	(94,3)
Brasil	53,4	58,0	167,7	270,1	(114,3)	(212,1)
Chile	156,3	103,8	53,3	78,6	103,0	25,2
México	55,3	71,1	151,2	174,6	(95,9)	(103,5)
Paraguay	0,6	0,7	0,7	1,1	(0,1)	(0,4)
Uruguay	5,0	2,5	13,7	26,7	(8,7)	(24,2)
Mercado Común Centroamericano (MCCA)	108,7	137,2	8,3	11,5	100,4	125,7
Comunidad del Caribe	11,4	29,5	27,8	36,7	(16,4)	(7,2)
Resto de América Latina	352,2	169,7	74,3	131,1	277,9	38,6
Canadá	80,6	56,0	137,0	179,7	(56,4)	(123,7)
Estados Unidos (1)	2,791,1	2,742,2	1,841,4	2,570,3	949,7	171,9
Resto de América	241,6	120,5	104,9	125,4	136,7	(4,9)
Comunidad Económica Europea (CEE)	1,828,1	1,797,5	901,2	1,212,1	926,9	585,4
Alemania (2)	547,4	594,3	324,8	424,4	222,6	169,9
Bélgica y Luxemburgo	171,3	184,1	39,3	72,6	132,0	111,5
Dinamarca	116,0	68,4	13,3	31,7	102,7	36,7
España (3)	151,9	156,7	67,8	114,2	84,1	42,5
Francia	174,1	130,6	174,4	206,1	(0,3)	(75,5)
Grecia	6,6	5,9	1,6	1,1	5,0	4,8
Irlanda del Sur	28,4	35,0	4,6	5,6	23,8	29,4
Italia	110,0	129,0	86,5	139,9	23,5	(10,9)
Holanda	312,5	278,1	43,2	63,5	269,3	214,6
Portugal (3)	20,1	28,0	0,7	0,7	19,4	27,3
Reino Unido	189,8	187,4	145,0	152,3	44,8	35,1
Asociación Europea de Libre Comercio (AELC)	251,7	151,3	243,4	262,5	8,3	(111,2)
Europa Oriental	65,2	33,2	15,6	19,2	49,6	14,0
Resto de Europa Occidental	16,5	3,4	7,5	4,5	9,0	(1,1)
China	17,2	3,5	2,9	9,5	14,3	(6,0)
Asia (Excl. Medio Oriente)	47,3	51,9	64,5	124,2	(17,2)	(72,3)
Japón	231,7	197,5	468,5	496,2	(236,8)	(298,7)
Medio Oriente	63,1	80,7	16,5	23,2	46,6	57,5
África	5,5	21,4	16,1	12,0	(10,6)	9,4
Oceanía	7,6	9,2	11,0	15,8	(3,4)	(6,6)
Otros Países	40,2	58,7	13,4	26,1	26,8	30,6
Total	7,244,2	7,000,0	4,967,0	6,683,5	2,277,4	316,5

\* Cifras provisionales. (1) Incluye Puerto Rico. (2) A partir de 1991, las cifras corresponden a Alemania unificada. (3) Desde enero de 1986 entra a formar parte de la Comunidad Económica Europea (CEE). Fuente: Departamento Administrativo Nacional de Estadística (DANE).

## 5. 6. 1 Deuda externa pública y privada

(Millones de dólares)

Años	Saldo vigente al final del período			Servicio de la deuda		
	Deuda pública (1)	Deuda privada	Total	Deuda pública	Deuda privada (2)	Total
1977	2.779	1.053	3.832	324	115	439
1978	2.896	1.164	4.060	402	147	549
1979	3.456	1.847	5.303	649	155	804
1980	4.324	2.278	6.602	542	270	812
1981	5.708	2.874	8.582	668	448	1.116
1982	6.819	3.454	10.273	936	482	1.418
1983	7.780	3.603	11.383	980	593	1.573
1984	8.588	3.535	12.123	1.182	462	1.644
1985	10.811	3.415	14.226	1.449	433	1.882
1986	12.691	2.989	15.680	1.843	426	2.269
1987	13.947	3.100	17.047	2.353	316	2.669
1988	14.011	3.348	17.359	2.780	303	3.083
1989	14.071	2.936	17.007	2.903	781	3.684
1990	14.809	2.747	17.556	3.147	595	3.742
1991	14.661	2.314	16.975	3.287	448	3.735
1992	13.831	2.948	16.779	3.451	376	3.827
1993 Marzo	13.811	3.307	17.118	653	49	702

(1) Incluye deudas privadas garantizadas por el sector público y deudas de corto plazo. A partir de 1980 los saldos vigentes con el Banco Mundial se valoran a la tasa de cambio vigente al final del período. (2) Deudas registradas. Fuente: Banco de la República, Departamento de Investigaciones Económicas y Departamento de Cambios Internacionales.

## 5. 6. 2 Deuda pública externa de mediano y largo plazo (1). Movimiento durante el período

(Millones de dólares)

Años	Contrataciones (2)	Utilizaciones	Servicio de la deuda			Saldos	
			Amortizaciones	Intereses, comisiones y otros pagos	Total servicio	Vigente	Por utilizar
1977	526	393	182	142	324	2.779	1.027
1978	786	327	230	172	402	2.896	1.521
1979	1.377	977	418	231	649	3.456	1.937
1980	1.579	1.018	258	284	542	4.324	2.465
1981	1.667	1.299	266	402	668	5.232	2.727
1982	2.258	1.291	336	564	900	6.078	3.616
1983	1.446	1.342	415	565	980	6.876	3.632
1984	2.784	1.764	562	620	1.182	7.849	4.515
1985	2.337	1.794	654	795	1.449	9.595	5.043
1986	1.820	2.565	936	907	1.843	12.463	4.445
1987	838	1.202	1.255	1.098	2.353	13.842	4.071
1988	2.421	2.247	1.637	1.143	2.780	13.823	4.027
1989	2.874	2.109	1.716	1.187	2.903	13.835	4.595
1990	1.248	1.772	1.847	1.300	3.147	14.587	4.112
1991	2.507	1.715	2.031	1.256	3.287	14.464	4.831
1992	847	1.723	2.341	1.110	3.451	13.487	4.016
1993 Marzo	497	257	427	226	653	13.398	4.208

(1) No incluye préstamos del BID que deben amortizarse en pesos colombianos. A partir de 1980 los saldos vigentes con el Banco Mundial se valoran a la tasa de cambio vigente al final del período. (2) Se refiere a los montos originales de contratación. Fuente: Banco de la República, Departamento de Investigaciones Económicas.

## 5. 6. 3 Deuda pública externa de mediano y largo plazo. Saldos vigentes según prestatarios

(Millones de dólares)

Años	Gobierno Nacional	Entidades descentralizadas nacionales	Departamentos y entidades descentralizadas departamentales	Municipios y entidades descentralizadas municipales	Entidades privadas con garantía pública	Banco de la República (1)	Total
1977	1.293	662	196	409	46	173	2.779
1978	1.325	706	200	417	36	212	2.896
1979	1.694	870	186	413	30	263	3.456
1980	2.141	966	268	573	45	331	4.324
1981	2.614	1.149	245	787	97	340	5.232
1982	2.871	1.424	295	1.046	95	346	6.077
1983	2.923	1.929	364	1.251	79	330	6.876
1984	3.229	2.570	357	1.341	60	293	7.850
1985	3.643	3.223	478	1.826	66	358	9.594
1986	4.304	4.859	542	2.150	74	534	12.463
1987	4.546	5.234	608	2.713	83	657	13.841
1988	4.756	5.233	502	2.673	67	591	13.822
1989	4.944	5.238	361	2.649	51	592	13.835
1990	5.350	5.258	341	2.966	41	631	14.587
1991	5.405	5.235	279	2.882	2	661	14.464
1992	5.589	4.500	144	2.617	2	635	13.487
1993 Marzo	5.609	4.396	146	2.611	2	634	13.398

(1) Recursos que contrata el Banco de la República para canalizar hacia las actividades de fomento industrial y agropecuario del sector privado, mediante el mecanismo de redescuento. A partir de 1980 los saldos vigentes con el Banco Mundial se valoran a la tasa de cambio vigente al final del período.

Fuente: Banco de la República, Departamento de Investigaciones Económicas.

## 5. 6. 4 Deuda pública externa de mediano y largo plazo. Saldos vigentes según prestamistas

(Millones de dólares)

Años	Organismos internacionales				Agencias y gobiernos extranjeros						Bancos comerciales y otras instituciones financieras	Proveedores	Otros (3)	Total
	BIRF	BiD	Otros (1)	Sub-total	AID	KFW	Exim-bank (EE.UU.)	Exim-bank (Japón)	Otras (2)	Sub-total				
1977	716	279	31	1.026	737	47	37	1	118	940	533	232	48	2.779
1978	751	323	34	1.108	746	61	31	1	153	992	523	228	45	2.896
1979	839	355	34	1.228	736	60	25	1	189	1.011	965	218	34	3.456
1980	1.135	404	33	1.572	722	135	28	0	174	1.059	1.446	216	31	4.324
1981	1.228	471	34	1.733	702	115	24	23	195	1.059	2.202	209	29	5.232
1982	1.347	546	60	1.953	661	129	65	111	191	1.177	2.671	254	23	6.076
1983	1.429	654	52	2.135	662	109	193	179	257	1.400	3.063	258	20	6.876
1984	1.577	768	47	2.392	640	87	338	176	288	1.529	3.467	444	17	7.849
1985	2.398	1.010	43	3.451	619	156	476	277	435	1.963	3.608	556	17	9.595
1986	3.258	1.299	39	4.596	597	214	565	428	553	2.357	4.865	599	46	12.463
1987	4.111	1.660	36	5.807	570	267	536	489	667	2.529	4.716	685	105	13.842
1988	3.899	1.703	32	5.634	549	281	533	561	697	2.621	4.791	673	104	13.823
1989	3.809	1.839	29	5.677	523	266	492	406	855	2.542	4.603	737	276	13.835
1990	3.859	2.139	23	6.021	503	408	455	375	966	2.707	4.719	864	275	14.586
1991	3.728	2.427	19	6.174	475	373	409	390	924	2.571	4.536	824	359	14.464
1992	3.195	2.673	18	5.886	450	376	204	364	771	2.165	4.304	713	419	13.487
1993 Marzo	3.163	2.689	18	5.870	440	360	196	260	896	2.172	4.268	668	420	13.398

(1) Incluye: Asociación Internacional de Fomento (AIF), Corporación Andina de Fomento (CAF) y Fondo Internacional de Desarrollo Agrícola (FIDA). (2) Comprende principalmente Banco Exterior de España, Export Development Corporation del Canadá, Fondo de Cooperación Económica de Ultramar, etc. (3) Corresponde a bonos de deuda pública. NOTA. A partir de 1980 los saldos vigentes con el Banco Mundial se valoran a la tasa de cambio vigente al final del período.

Fuente: Banco de la República, Departamento de Investigaciones Económicas.

## 5. 6. 5 Deuda pública externa de mediano y largo plazo (1). Según prestatarios y prestamistas

(Millones de dólares)

Prestatarios y prestamistas	Saldos a 31 de diciembre de 1992		Movimiento hasta marzo de 1993				Saldo a 30 de marzo de 1993	
	Vigente (2)	Por utilizar	Contrataciones	Utilizaciones	Amortizaciones	Intereses, comisiones, etc.	Vigente (2)	Por utilizar
<b>Gobierno Nacional</b>	5.588,9	1.053,3	419,1	93,7	185,9	82,1	5.609,4	1.503,4
Banco Internacional de Reconstrucción y Fomento (BIRF)	1.134,7	157,7	0,0	13,6	12,6	19,5	1.229,5	354,4
Asociación Internacional de Fomento (AIF)	13,8	0,0	0,0	0,0	0,0	0,0	13,8	0,0
Banco Interamericano de Desarrollo (BID)	606,9	317,6	380,0	1,3	4,7	5,9	612,2	659,3
Fondo Internacional de Desarrollo Agrícola (FIDA)	3,7	1,2	0,0	0,0	0,3	0,2	4,7	1,2
Agencia para el Desarrollo Internacional (AID)	425,9	0,0	0,0	0,0	4,4	1,7	423,3	0,0
Kreditanstalt Fur Wiederaufbau (K.F.W.)	125,3	31,9	0,0	0,0	10,5	2,9	111,7	0,9
Otras agencias y gobiernos extranjeros	270,1	37,0	39,1	20,8	21,3	6,4	259,8	96,2
Bancos privados e instituciones financieras	2.190,2	500,9	0,0	52,6	115,2	32,4	2.189,9	390,7
Bonos de deuda externa	418,5	0,0	0,0	0,0	0,0	6,1	420,9	0,0
Otros prestamistas (3)	399,8	7,0	0,0	5,4	16,9	7,0	343,8	0,7
<b>Departamentos y entidades descentralizadas deplales.</b>	143,8	62,5	5,8	6,6	15,9	2,5	145,7	61,0
Banco Internacional de Reconstrucción y Fomento (BIRF)	0,0	0,0	0,0	0,0	0,0	0,0	0,0	0,0
Banco Interamericano de Desarrollo (BID)	33,9	30,0	0,0	0,0	0,3	0,1	33,9	30,0
Eximbank (EE.UU.)	5,3	0,0	0,0	0,0	0,0	0,0	0,0	0,0
Eximbank del Japón	8,3	0,0	0,0	0,0	8,3	0,6	6,2	0,0
Kreditanstalt Fur Wiederaufbau (K.F.W.)	5,0	2,5	0,0	0,3	0,0	0,0	5,3	2,2
Otras agencias y gobiernos extranjeros	58,3	2,9	0,0	0,0	3,9	1,3	63,5	2,9
Bancos privados e instituciones financieras	12,8	17,3	5,8	3,1	1,5	0,1	13,0	21,3
Bonos de deuda externa	0,0	0,0	0,0	0,0	0,0	0,0	0,0	0,0
Otros Prestamistas (3)	20,2	9,8	0,0	5,2	1,9	0,4	23,8	4,6
<b>Municipios y entidades descentralizadas m/cipales.</b>	2.617,4	956,2	0,0	40,5	66,9	31,9	2.610,2	930,2
Banco Internacional de Reconstrucción y Fomento (BIRF)	802,3	98,4	0,0	15,2	37,2	23,4	775,6	83,2
Banco Interamericano de Desarrollo (BID)	968,5	114,8	0,0	0,0	2,6	1,3	984,4	114,8
Agencia para el Desarrollo Internacional (AID) (4)	2,3	0,0	0,0	0,0	0,0	0,0	0,0	0,0
Kreditanstalt Fur Wiederaufbau (K.F.W.)	213,4	104,1	0,0	0,3	3,1	3,3	210,6	103,7
Otras agencias y gobiernos extranjeros	257,5	414,6	0,0	3,6	2,8	1,0	264,3	425,9
Bancos privados e instituciones financieras	179,4	136,5	0,0	3,8	8,7	0,9	174,7	132,3
Bonos de deuda externa	0,00	0,00	0,00	0,00	0,00	0,00	0,00	0,00
Otros prestamistas (3)	194,0	87,8	0,0	17,6	12,5	2,0	200,6	70,3
<b>Entidades oficiales y semioficiales</b>	4.499,5	1.682,5	72,0	112,8	142,1	97,9	4.396,0	1.451,6
Banco Internacional de Reconstrucción y Fomento (BIRF)	988,8	701,4	0,0	14,3	35,2	17,8	892,1	476,0
Banco Interamericano de Desarrollo (BID)	792,0	321,9	0,0	26,6	12,1	22,1	789,9	295,3
Agencia para el Desarrollo Internacional (AID)	19,8	0,0	0,0	0,0	0,8	0,1	17,2	0,0
Eximbank (EE.UU.)	196,0	0,0	0,0	0,0	0,0	21,3	196,0	0,0
Eximbank del Japón	151,7	312,8	0,0	35,6	12,1	5,0	187,1	298,4
Kreditanstalt Fur Wiederaufbau (K.F.W.)	19,3	0,0	0,0	0,0	0,1	0,0	19,2	0,0
Otras agencias y gobiernos extranjeros	311,2	31,0	50,0	4,8	9,6	7,2	305,2	75,6
Corporación Andina de Fomento (CAF)	0,0	0,0	0,0	0,0	0,0	0,0	0,0	0,0
Bancos privados e instituciones financieras	1.921,5	281,3	22,0	31,7	68,5	23,2	1.890,2	272,2
Otros prestamistas (3)	99,2	34,1	0,0	0,0	3,7	1,2	99,1	34,1
<b>Banco de la República</b>	634,9	260,9	0,0	1,4	16,2	12,0	634,2	261,7
Banco Internacional de Reconstrucción y Fomento (BIRF)	269,0	206,2	0,0	1,3	7,8	4,0	265,4	204,9
Banco Interamericano de Desarrollo (BID)	272,1	24,9	0,0	0,1	8,4	8,0	269,2	24,8
Corporación Andina de Fomento (CAF)	0,0	0,0	0,0	0,0	0,0	0,0	12,7	0,0
Kreditanstalt Fur Wiederaufbau (K.F.W.)	12,7	0,0	0,0	0,0	0,0	0,0	0,0	0,0
Eximbank del Japón	81,1	29,8	0,0	0,0	0,0	0,0	86,9	32,0
Bancos privados e instituciones financieras	0,0	0,0	0,0	0,0	0,0	0,0	0,0	0,0
<b>Subtotal deuda del sector público</b>	13.484,5	4.015,4	496,9	257,0	427,0	226,4	13.395,5	4.207,9
<b>Entidades privadas con garantía del sector público</b>	2,0	0,0	0,0	0,0	0,0	0,0	2,0	0,0
Banco Internacional de Reconstrucción y Fomento (BIRF)	0,0	0,0	0,0	0,0	0,0	0,0	0,0	0,0
Agencia para el Desarrollo Internacional (AID)	2,0	0,0	0,0	0,0	0,0	0,0	2,0	0,0
<b>TOTAL</b>	13.486,5	4.015,4	496,9	257,0	427,0	226,4	13.397,5	4.207,9

(1) Comprende todas las deudas con vencimiento superior a un año, reembolsables a acreedores del exterior, pagaderas en moneda extranjera, que hayan sido adquiridas por el Gobierno Nacional directamente o por medio de los ministerios o departamentos administrativos, las entidades descentralizadas nacionales, los departamentos, municipios o sus entidades, el Banco de la República y las deudas de entidades privadas que tengan garantía de alguna entidad del sector público. Se excluyen las deudas del BID que deben amortizarse en pesos colombianos. A partir de esta entrega los saldos vigentes con el Banco Mundial se valoran a la tasa de cambio vigente al final del periodo. (2) Deuda vigente es el saldo adeudado o por pagar. (3) Deudas contraídas con proveedores extranjeros. (4) Deudas con servicio a cargo del Gobierno Nacional pero utilizadas por entidades distintas a este. NOTA: La diferencia que registran algunos rengiones en los movimientos de los saldos vigentes y por utilizar, obedece a ajustes no discriminados en esta información. Fuente: Banco de la República, Departamento de Investigaciones Económicas.

## 5. 6. 6 Saldo vigente de la deuda privada externa, según actividades económicas (1)

(Millones de dólares)

Fin de:	Agricultura y caza	Explotación de minas	Industrias manufactureras	Electricidad, gas y agua	Construcción	Comercio	Transporte y comunicaciones	Establecimientos financieros	Servicios comunales	Actividades no bien especificadas	Total
1988	16,4	422,4	1.076,2	11,4	228,1	90,3	291,5	108,9	36,4	2,7	2.284,3
1989	15,8	349,9	737,9	10,8	224,3	89,6	260,9	138,7	34,0	2,7	1.864,6
1990	11,5	205,2	693,4	9,6	293,4	85,7	216,8	91,2	32,2	2,9	1.641,9
1991	7,5	182,9	710,8	11,7	263,3	75,8	143,9	107,7	21,5	1,4	1.506,1
1992	28,3	170,4	806,3	12,1	312,9	103,3	99,2	162,6	21,9	1,7	1.718,7
1992											
Abr.	7,2	169,9	684,4	10,8	270,3	84,5	141,8	184,7	21,5	1,4	1.576,5
May.	8,8	176,7	679,5	10,8	269,6	90,2	109,2	181,9	21,6	1,4	1.549,7
Jun.	10,3	176,7	679,0	10,8	300,9	90,4	109,2	182,1	21,7	1,7	1.582,8
1993											
Abr.	35,5	176,7	898,3	31,6	360,6	132,5	111,5	167,6	28,7	1,7	1.944,7
May.	39,5	190,5	904,3	41,3	360,8	132,0	158,6	180,1	37,2	1,7	2.046,0
Jun.	49,8	198,0	937,6	43,9	366,4	141,1	167,9	182,5	36,7	1,7	2.125,6

(1) Incluye las deudas otorgadas al sector privado con garantía del sector público a partir de 1982. Las líneas de crédito directo (Artículo 132 Decreto-Ley 444 de 1967). Excluye la deuda contratada a través del sector financiero nacional y las acreencias de proveedores. Fuente: Banco de la República - Departamento de Cambios Internacionales.

## 5. 6. 7 Saldo vigente de la deuda privada externa, según zonas geoeconómicas de procedencia (1)

(Millones de dólares)

Descripción	1988	1989	1990	1991	1992	1992			1993		
						Abr.	May.	Jun.	Abr.	May.	Jun.
América del norte	917,3	860,4	729,1	628,0	643,9	635,8	607,0	637,3	718,3	748,9	779,4
Canadá	8,2	8,0	11,8	10,5	9,8	9,8	10,5	10,5	11,2	11,2	11,2
Estados Unidos	909,1	852,4	717,3	617,5	634,1	626,2	596,5	626,8	707,1	737,7	768,2
América del sur	41,1	23,9	21,5	72,8	75,3	73,2	73,2	73,2	102,9	121,4	130,9
Grupo Andino	32,5	21,9	19,4	72,2	74,7	72,6	72,6	72,6	102,3	120,6	130,1
Resto de países	8,6	2,0	2,1	0,6	0,6	0,6	0,6	0,6	0,6	0,8	0,8
América Central	441,3	380,6	318,3	285,7	328,9	291,5	298,6	300,1	354,3	362,0	371,9
Mercado Común C.	0,1	0,1	0,1	0,9	0,9	0,9	0,9	0,9	0,9	0,9	0,9
México	26,6	26,0	24,8	10,0	9,0	9,4	9,4	9,4	9,0	8,7	8,7
Panamá	414,6	354,5	293,4	274,8	319,0	281,2	288,3	289,8	344,4	352,4	362,3
Antillas	298,5	169,1	153,7	171,0	228,6	153,4	149,1	150,4	280,5	304,0	332,9
Europa	548,2	384,9	374,9	310,0	405,0	384,4	383,6	383,6	450,5	471,1	471,9
Asoc. Europea Libre C.	8,2	7,9	8,2	7,2	7,2	7,2	7,2	7,2	7,2	8,2	8,2
Mercado Común Europeo	472,4	317,7	317,2	287,8	383,8	362,4	361,6	361,6	429,3	448,9	452,1
Resto de Europa	67,6	59,3	49,5	15,0	14,0	14,8	14,8	14,8	14,0	14,0	11,6
Otros países	33,2	41,0	39,7	38,4	36,8	38,0	38,0	38,0	38,0	38,4	38,4
Organismos internacionales	4,7	4,7	4,7	0,2	0,2	0,2	0,2	0,2	0,2	0,2	0,2
Total	2.284,3	1.864,6	1.641,9	1.506,1	1.718,7	1.576,5	1.549,7	1.582,8	1.944,7	2.046,0	2.125,6

(1) Incluye las deudas otorgadas al sector privado con garantía del sector público y a partir de 1982, las líneas de crédito directo. (Artículo 132 Decreto-Ley 444 de 1967). Excluye la deuda contratada a través del sector financiero nacional y las acreencias de proveedores. Fuente: Banco de la República - Departamento de Cambios Internacionales.

## 5. 6. 8 Saldo vigente de la deuda privada externa, según clasificación legislativa (1)

(Millones de dólares)

Fin de	Decreto-Ley 444 de 1967				Total	
	Artículo 128 (2)	Artículo 131 (3)	Artículo 132 (4)	Otros (5)		
1988		1.028,1	502,5	657,1	96,6	2.284,3
1989		916,9	273,5	533,8	140,4	1.864,6
1990		70,1	272,2	487,8	111,8	1.641,9
1991		655,5	250,0	523,3	77,3	1.506,1
1992		589,1	314,2	467,5	347,9	1.718,7
1992						
Abr.		657,2	332,2	502,4	84,7	1.576,5
May.		623,3	335,9	493,4	97,1	1.549,7
Jun.		618,6	334,8	486,4	143,0	1.582,8
1993						
Abr.		576,4	354,0	460,3	554,0	1.944,7
May.		566,3	348,7	459,8	671,2	2.046,0
Jun.		564,5	341,1	459,6	760,4	2.125,6

(1) Incluye las deudas otorgadas al sector privado con garantía del sector público. (2) Deudas para inversión o gastos en el país. (3) Deudas para montaje de fábricas u otros proyectos de interés económico o social. (4) Líneas de crédito directo con bancos o entidades financieras del exterior. (5) Artículo 133 y 136 del Decreto-Ley 444 de 1967. Resolución 23 de 1965 de la Junta Monetaria, Resolución 109 de 1965 del Departamento Nacional de Planeación y casos especiales. Fuente: Banco de la República - Departamento de Cambios Internacionales.

### 5. 7. 1 Saldo de los registros de inversión extranjera en Colombia según países de procedencia y actividades económicas (1)

(Millones de dólares)

Concepto	Fin de:					1992			1993		
	1988	1989	1990	1991	1992	May.	Jun.	Jul.	May.	Jun.	Jul.
<b>A. Según países de procedencia:</b>											
América del norte:	2.255,6	2.403,4	2.528,5	2.557,3	2.661,5	2.608,6	2.613,4	2.622,6	2.712,8	2.736,4	2.751,5
-Canadá	66,3	57,0	56,0	66,2	73,2	69,4	69,8	69,8	73,3	70,4	76,0
-Estados Unidos	2.189,3	2.346,3	2.472,6	2.491,1	2.588,3	2.539,2	2.543,6	2.552,8	2.639,6	2.666,0	2.675,5
América del sur:	66,0	116,8	123,4	122,7	161,9	123,9	124,8	126,6	211,0	211,3	230,5
-Grupo Andino	62,8	113,6	116,0	115,6	153,0	116,6	117,5	119,2	179,2	179,6	198,8
-Resto países	3,2	3,2	7,4	7,1	8,9	7,3	7,3	7,3	31,8	31,7	31,7
América central:	105,2	116,8	121,3	133,7	180,1	137,5	139,2	141,8	195,4	196,7	193,4
-Mercado Común	0,1	0,2	0,2	0,2	0,2	0,2	0,2	0,2	0,2	0,2	0,2
-México	10,5	10,6	10,7	11,2	11,7	11,3	11,3	11,3	12,3	12,5	12,5
-Panamá	94,6	106,1	110,4	122,4	168,3	126,0	127,8	130,4	183,0	184,1	180,7
Antillas	45,7	45,8	84,9	97,2	143,7	122,6	129,0	130,8	155,5	153,1	171,9
Europa:	495,1	552,6	597,6	614,3	729,0	678,3	685,2	698,0	770,8	770,0	774,6
-Asociación Europea Libre Comercio	172,9	207,4	210,5	218,6	226,0	218,7	224,9	224,7	250,7	244,9	245,4
-Mercado Común	320,3	332,5	375,0	399,0	506,2	462,8	463,6	476,5	516,2	521,3	524,2
-Resto países	1,9	12,7	12,1	(3,3)	(3,2)	(3,2)	(3,2)	(3,2)	3,8	3,8	5,0
Asia	40,5	31,8	41,7	73,9	72,8	71,5	71,5	71,5	73,0	73,0	73,0
Otros países	2,6	2,9	2,9	2,9	3,6	3,0	3,0	3,4	3,6	3,6	3,4
<b>Total</b>	<b>3.010,7</b>	<b>3.269,9</b>	<b>3.500,1</b>	<b>3.602,0</b>	<b>3.952,4</b>	<b>3.745,3</b>	<b>3.766,0</b>	<b>3.794,7</b>	<b>4.122,0</b>	<b>4.144,1</b>	<b>4.198,1</b>
<b>B. Según actividades económicas:</b>											
Agropecuaria	16,7	17,1	22,4	23,9	29,3	24,3	24,9	24,9	38,2	38,5	39,7
Minería	1.434,7	1.535,7	1.584,0	1.541,2	1.616,7	1.611,4	1.611,4	1.611,4	1.617,2	1.617,2	1.617,2
Manufacturera	1.216,8	1.367,3	1.485,3	1.617,3	1.687,1	1.630,6	1.638,5	1.645,1	1.765,8	1.761,1	1.773,0
Servicios públicos	0,0	0,0	0,0	0,0	0,1	0,0	0,0	0,1	0,1	0,1	0,1
Construcción	(19,5)	(19,0)	22,7	21,7	41,0	34,9	35,0	35,3	42,3	42,3	42,6
Comercio	154,6	156,7	168,8	176,2	195,6	182,7	186,4	187,5	215,9	216,0	218,2
Transporte y comunicaciones	32,6	33,8	33,8	33,5	40,1	33,8	34,9	34,7	42,9	43,0	43,4
Financiera	170,6	173,8	178,6	182,8	336,4	222,0	229,4	249,9	392,3	418,2	456,0
Servicios comunales y sociales	1,0	1,1	1,2	1,7	2,1	1,7	1,8	2,1	2,6	2,8	2,8
Otras no especificadas	3,2	3,3	3,3	3,7	4,1	3,8	3,8	3,8	4,7	4,8	5,0

(1) No incluye inversiones en la actividad petrolera. Fuente: Banco de la República - Departamento de Cambios Internacionales.

## 5. 8. 1 Cotización diaria del dólar de los Estados Unidos (1)

(Pesos por dólar)

Fecha	Enero		Febrero		Marzo		Abril		Mayo		Junio	
	1992	1993	1992	1993	1992	1993	1992	1993	1992	1993	1992	1993
1	706,86	811,77	718,70	820,54	725,10	828,94	733,65	837,40	741,66	845,54	750,08	854,61
2	707,36	811,77	718,70	821,01	725,50	829,35	734,05	837,89	741,66	845,54	750,24	855,04
3	707,80	811,77	717,17	821,34	725,90	829,71	734,51	837,89	741,66	845,98	751,01	855,42
4	707,80	812,24	717,61	821,78	726,21	830,06	734,51	837,89	742,07	846,33	751,48	855,81
5	707,80	812,74	718,14	822,21	726,59	830,42	734,51	838,33	742,43	846,75	751,81	855,81
6	707,80	813,16	718,63	822,21	727,15	830,42	734,94	838,77	742,84	847,15	751,81	855,81
7	708,23	813,68	719,09	822,21	727,15	830,42	735,38	839,22	743,29	847,62	751,81	856,27
8	708,61	814,07	719,09	822,65	727,15	830,78	735,69	839,22	743,67	847,62	752,23	856,71
9	709,02	814,07	719,09	823,09	727,54	831,11	736,05	839,22	743,67	847,62	752,72	857,12
10	709,46	814,07	719,49	823,49	727,89	831,48	736,54	839,22	743,67	847,08	753,05	857,58
11	709,46	814,07	719,88	823,87	728,33	831,84	736,54	839,22	744,12	848,53	753,57	858,00
12	709,46	814,53	720,26	824,29	728,68	832,23	736,54	839,66	744,44	848,95	754,10	858,00
13	709,95	814,91	720,71	824,29	728,98	832,23	736,93	840,16	744,90	849,40	754,10	858,00
14	710,42	815,29	721,11	824,29	728,98	832,23	737,39	840,62	745,33	849,82	754,10	858,00
15	710,92	815,70	721,11	824,76	728,98	832,60	737,94	841,05	745,68	849,82	754,51	858,56
16	711,36	815,70	721,11	825,22	729,34	833,04	737,94	841,49	745,68	849,82	754,99	859,03
17	711,87	815,70	721,46	825,70	729,80	833,47	737,94	841,49	745,68	850,31	755,48	859,38
18	711,87	816,13	721,91	826,16	730,17	833,89	737,94	841,49	746,02	850,77	755,95	859,81
19	711,87	816,54	722,29	826,53	730,60	834,22	737,94	841,88	746,55	851,20	756,27	859,81
20	712,37	817,03	722,69	826,53	730,95	834,22	738,35	842,25	746,95	851,75	756,27	859,81
21	712,81	817,41	723,04	826,53	730,95	834,22	738,68	842,72	747,37	852,14	756,27	859,81
22	713,22	817,88	723,04	826,94	730,95	834,22	739,08	843,15	747,74	852,14	756,27	860,29
23	713,67	817,88	723,04	827,32	730,95	834,63	739,45	843,53	747,74	852,14	756,27	860,73
24	714,14	817,88	723,48	827,70	731,35	835,00	739,86	843,53	747,74	852,14	757,24	861,23
25	714,14	818,32	723,91	828,09	731,69	835,42	739,86	843,53	748,22	852,51	757,79	861,64
26	714,14	818,76	724,31	828,49	732,12	835,86	739,86	843,93	748,69	852,94	758,19	861,64
27	714,63	819,19	724,69	828,49	732,55	835,86	740,36	844,34	749,13	853,37	758,19	861,64
28	715,10	819,61	725,10	828,49	732,55	835,86	740,73	844,76	749,57	853,77	758,19	862,07
29	715,61	820,08	725,10	---	732,55	836,25	741,27	845,14	750,08	853,77	758,19	862,46
30	716,18	820,08	---	---	732,93	836,53	741,66	845,54	750,08	853,77	758,62	862,91
31	716,70	820,08	---	---	733,34	836,94	---	---	750,08	854,15	---	---
Promedio (2)	711,88	816,17	721,25	824,58	729,41	832,90	737,63	841,59	745,96	850,08	754,54	853,73

Fecha	Julio		Agosto		Septiembre		Octubre		Noviembre		Diciembre	
	1992	1993	1992	1993	1991	1992	1991	1992	1991	1992	1991	1992
1	758,96	863,31	767,22	871,76	652,11	776,35	667,88	785,23	680,11	793,65	694,70	803,18
2	759,36	863,79	767,22	872,15	652,84	776,69	668,60	785,62	680,11	793,65	695,30	803,74
3	759,79	863,79	767,65	872,62	653,68	777,02	669,40	785,62	680,11	794,09	695,95	804,19
4	759,79	863,79	768,03	873,17	654,55	777,45	670,31	785,62	680,11	794,61	696,61	804,65
5	759,79	863,79	768,42	873,56	655,05	777,45	670,31	786,11	680,97	795,29	697,23	804,65
6	760,20	864,33	768,89	873,95	656,04	777,45	670,31	786,57	681,79	796,67	697,94	804,65
7	760,60	864,77	768,89	873,95	656,04	777,73	670,53	786,98	682,75	795,67	697,94	805,16
8	761,01	865,22	768,89	873,95	656,04	778,11	670,57	787,39	683,50	795,67	697,94	805,16
9	761,42	865,69	768,89	874,32	656,89	778,61	671,49	787,71	683,50	796,15	698,54	805,73
10	761,80	865,69	769,36	874,73	657,81	779,02	671,85	787,71	683,50	796,61	699,14	806,15
11	761,80	865,69	769,89	875,19	658,50	779,48	672,73	787,71	683,50	797,03	699,82	806,77
12	761,80	866,14	770,27	875,60	659,44	779,48	672,73	787,71	684,46	797,56	700,49	806,77
13	762,19	866,61	770,84	876,06	660,43	779,48	672,73	788,17	685,25	798,05	701,23	806,77
14	762,57	867,01	771,28	876,06	664,43	779,93	672,73	788,57	686,03	798,05	701,23	807,17
15	762,93	867,38	771,28	876,06	660,43	780,31	673,36	789,10	686,78	798,05	701,23	807,58
16	763,30	867,78	771,28	876,06	661,05	780,85	673,45	789,50	686,78	798,05	701,77	807,94
17	763,64	867,78	771,28	876,49	661,62	781,33	674,36	789,50	686,78	798,51	702,46	808,50
18	763,64	867,78	771,76	876,86	662,33	781,69	675,25	789,50	687,77	798,88	703,03	808,97
19	763,64	868,09	772,18	877,31	662,94	781,69	675,25	789,94	688,45	799,38	703,66	808,97
20	763,64	868,09	772,53	877,70	663,61	781,69	675,25	790,38	689,33	799,85	704,30	808,97
21	764,09	868,57	772,98	877,70	663,61	782,01	675,70	790,77	690,06	799,85	704,30	809,36
22	764,43	869,15	772,98	877,70	663,61	782,39	675,81	791,19	690,84	799,85	704,30	809,88
23	764,83	869,52	772,98	878,22	663,97	782,82	676,02	791,58	690,84	800,29	704,88	810,43
24	765,20	869,52	773,45	878,63	664,62	783,25	676,82	791,58	690,84	800,72	704,88	810,43
25	765,20	869,52	773,96	879,04	665,36	783,62	677,04	791,58	691,71	801,15	704,88	810,43
26	765,20	870,07	774,47	879,47	666,19	783,62	677,04	791,99	692,36	801,69	705,41	810,43
27	765,68	870,56	774,94	879,91	666,72	783,62	677,04	792,43	693,32	802,12	706,17	810,43
28	766,06	870,93	775,41	879,91	666,72	784,00	677,38	792,81	693,99	802,12	706,17	810,91
29	766,53	871,34	775,41	879,91	666,72	784,48	678,00	793,31	694,70	802,12	706,17	811,43
30	766,90	871,76	775,41	880,30	667,18	784,75	678,63	793,65	694,70	802,66	706,86	811,77
31	767,22	871,76	775,94	880,72	---	---	679,30	793,65	---	---	706,86	811,77
Promedio (2)	763,12	867,61	771,70	876,48	660,52	780,54	673,84	789,48	687,59	798,44	701,09	807,55

(1) Se refiere a la tasa de cambio fijada por el Banco de la República para efectos de la redención de los Certificados de Cambio. (2) El promedio se calcula considerando únicamente los días hábiles. Fuente: Banco de la República - Departamento de Cambios Internacionales.

## 5. 8. 2 Tasa de cambio representativa del mercado. TRM (1)

(Pesos por dólar)

Fecha	Enero		Febrero		Marzo		Abril		Mayo		Junio	
	1992	1993	1992	1993	1992	1993	1992	1993	1992	1993	1992	1993
1	---	---	---	746,05	---	758,03	641,98	766,44	---	---	---	779,00
2	638,61	---	---	745,27	636,54	757,89	645,14	767,98	---	---	664,37	779,01
3	632,58	---	640,52	745,64	640,95	760,71	644,77	---	---	773,82	666,11	777,82
4	---	737,98	640,52	745,73	636,05	762,68	---	---	653,58	775,53	664,30	778,12
5	---	737,55	638,01	745,79	635,86	762,04	---	766,46	653,10	776,99	666,47	---
6	---	738,65	637,65	---	636,73	---	643,11	768,31	653,70	777,88	---	---
7	638,07	740,06	636,90	---	---	---	645,73	768,52	654,74	778,17	---	780,80
8	638,17	742,61	---	746,56	---	762,20	643,98	---	656,40	---	664,36	782,29
9	638,61	---	---	745,45	636,22	763,38	644,61	---	---	---	665,91	784,62
10	637,86	---	635,34	745,49	635,88	763,90	646,50	---	---	777,17	665,92	784,95
11	---	---	634,74	745,38	639,78	764,74	---	---	657,91	777,75	667,96	785,79
12	---	746,63	634,59	748,22	639,38	765,19	---	768,60	658,52	779,41	667,52	---
13	645,04	749,63	634,67	---	641,29	---	647,28	769,34	660,57	780,49	---	---
14	659,74	748,98	635,60	---	---	---	649,48	769,80	660,88	780,80	---	---
15	657,49	746,71	---	748,88	---	764,79	655,66	771,56	663,43	---	669,55	784,80
16	653,45	---	---	748,18	642,00	764,29	---	772,71	---	---	671,36	785,90
17	652,91	---	634,74	749,69	644,13	765,06	---	---	---	780,79	675,76	786,64
18	---	746,39	635,66	750,75	643,83	766,12	---	---	663,58	781,42	680,17	787,49
19	---	747,20	635,21	752,47	642,59	766,42	---	773,22	663,75	781,80	678,25	---
20	645,35	748,07	634,93	---	641,53	---	657,97	773,70	664,50	781,84	---	---
21	645,97	750,06	633,31	---	---	---	655,32	773,97	663,10	781,94	---	---
22	647,04	750,00	---	751,96	---	---	652,57	774,34	662,60	---	---	786,77
23	647,01	---	---	752,52	---	766,84	651,48	775,05	---	---	683,37	787,06
24	647,01	---	633,03	753,33	640,37	766,63	650,24	---	---	---	690,08	786,42
25	---	748,56	633,55	755,07	642,00	766,91	---	---	662,11	782,00	699,09	786,72
26	---	747,25	633,74	759,20	641,81	767,99	---	775,32	662,15	783,15	701,83	---
27	644,83	747,13	634,06	---	641,22	---	651,36	775,20	660,46	782,85	---	---
28	645,53	746,21	633,91	---	---	---	650,31	774,52	660,16	780,76	---	786,96
29	645,20	745,14	---	---	---	767,40	651,95	773,78	660,99	---	---	786,80
30	644,04	---	---	---	647,24	766,79	653,83	774,94	---	---	697,57	787,12
31	644,27	---	---	---	641,59	766,41	---	---	---	779,56	---	---
Promedio (2)	645,45	746,65	635,14	747,92	640,59	764,47	648,86	771,88	659,93	779,83	676,96	784,17

Fecha	Julio		Agosto		Septiembre		Octubre		Noviembre		Diciembre	
	1992	1993	1992	1993	1992	1993	1992	1993	1992	1993	1992	1993
1	695,36	786,10	---	---	691,90	---	699,70	---	---	---	729,42	---
2	694,43	787,51	---	801,35	692,89	---	703,08	---	---	---	725,75	---
3	693,71	---	702,52	801,15	693,02	---	---	---	716,88	---	729,74	---
4	---	---	701,82	801,86	695,52	---	---	---	718,98	---	738,19	---
5	---	---	698,84	801,82	---	---	---	---	719,21	---	---	---
6	693,40	788,65	695,32	801,86	---	---	710,22	---	722,57	---	---	---
7	696,12	789,47	---	---	696,77	---	704,52	---	720,96	---	---	---
8	695,65	790,58	---	---	697,69	---	703,66	---	---	---	736,29	---
9	699,01	791,73	---	801,78	698,28	---	702,71	---	---	---	732,11	---
10	703,74	---	694,25	802,3	695,36	---	704,06	---	722,57	---	732,40	---
11	---	---	692,72	803,22	695,54	---	---	---	720,48	---	732,40	---
12	---	793,18	692,25	804,48	---	---	---	---	722,37	---	727,21	---
13	708,72	794,67	694,28	804,93	---	---	701,88	---	723,72	---	---	---
14	720,47	795,66	692,51	---	696,39	---	702,48	---	722,72	---	---	---
15	719,15	797,00	---	---	696,29	---	702,71	---	---	---	729,80	---
16	717,45	797,06	---	---	696,84	---	704,06	---	---	---	732,69	---
17	717,70	---	---	804,51	695,70	---	708,21	---	---	---	736,20	---
18	---	---	693,25	804,76	696,66	---	---	---	724,07	---	734,98	---
19	---	797,31	693,69	805,62	---	---	707,13	---	730,11	---	732,54	---
20	---	---	692,48	806,15	---	---	707,35	---	724,97	---	---	---
21	715,11	797,41	692,56	---	696,42	---	706,06	---	724,90	---	---	---
22	710,91	797,63	---	---	699,16	---	709,22	---	---	---	735,31	---
23	707,96	798,17	---	806,72	697,77	---	710,19	---	---	---	736,82	---
24	699,73	---	693,94	807,04	698,40	---	---	---	721,98	---	735,00	---
25	---	---	689,56	807,57	697,01	---	---	---	722,15	---	---	---
26	---	798,83	689,21	807,77	---	---	---	---	720,63	---	---	---
27	699,68	799,17	689,45	807,55	---	---	712,04	---	721,47	---	---	---
28	701,66	799,96	690,30	---	704,80	---	713,55	---	722,61	---	---	---
29	701,89	800,42	---	---	701,00	---	716,39	---	---	---	735,19	---
30	702,02	801,04	---	807,53	702,81	---	715,31	---	---	---	737,44	---
31	705,14	---	691,68	806,86	---	---	717,37	---	725,45	---	737,98	---
Promedio (2)	705,07	---	693,50	---	697,17	---	707,90	---	722,57	---	733,75	---

(1) Se refiere a la tasa de cambio representativa del mercado definida en la Res. Externa 15 de noviembre 27/91 de la J.D. del Banco de la República como: "el promedio aritmético simple de las tasas de las operaciones de compra y venta de divisas y certificados de cambio efectuadas por bancos comerciales y corporaciones financieras en las ciudades de Santafé de Bogotá, D.C., Barranquilla, Cali y Medellín, excluidas las operaciones de ventanilla y las operaciones interbancarias. (2) Corresponde al promedio ponderado de los días hábiles del mes. Fuente: Superintendencia Bancaria.



### 5. 8. 3 Tasas de cambio promedio semanal y montos transados de compra de divisas y certificados de cambio - Total sistema (1)

(Montos en dólares)

Periodos	Operaciones de ventanilla								
	Compra				Venta				
	Efectivo		Cheque		Efectivo		Cheque		
	Tasa	Monto	Tasa	Monto	Tasa	Monto	Tasa	Monto	
Marzo	08 - 12	741,23	6.409.257	756,22	14.539.671	741,95	464.161	766,03	4.690.765
	15 - 19	742,29	5.378.058	759,05	16.882.483	744,97	474.858	767,36	4.296.908
	23 - 26	745,91	4.705.429	760,19	10.761.548	753,29	563.831	768,91	2.512.289
Abril	29 - 02	742,89	5.195.871	761,22	15.506.412	748,65	537.662	768,71	3.296.854
	05 - 07	735,26	2.712.549	762,34	7.711.574	756,73	516.837	770,56	1.771.172
	12 - 16	744,53	5.523.564	765,00	15.096.562	751,31	778.239	773,28	3.313.064
Mayo	19 - 23	752,88	4.354.598	767,98	14.928.768	756,49	579.577	775,96	3.807.343
	26 - 30	752,36	4.661.270	768,65	14.815.505	758,61	571.074	776,80	5.917.970
	03 - 07	760,54	7.721.070	770,88	14.601.081	759,30	811.891	777,97	4.668.681
Junio	10 - 14	759,03	7.977.142	774,36	18.559.746	758,69	907.365	780,74	4.973.148
	17 - 21	757,21	8.950.780	776,29	16.151.274	764,76	664.057	783,84	3.876.601
	25 - 28	756,37	7.809.572	775,90	12.710.305	767,10	534.520	782,45	7.566.820
Julio	31 - 04	752,24	10.485.222	773,19	13.454.806	767,26	591.731	782,33	2.927.318
	07 - 11	735,62	6.969.419	779,21	16.602.152	770,70	766.248	785,90	6.863.333
	15 - 18	764,19	4.141.844	780,97	14.680.905	771,96	535.233	788,58	3.951.102
Agosto	22 - 25	766,12	5.829.000	780,80	11.421.672	777,46	725.665	789,17	3.598.255
	28 - 02	768,58	5.348.735	783,13	14.888.233	776,13	641.907	788,69	6.505.561
	06 - 09	768,99	6.440.697	785,08	12.962.824	779,56	625.192	792,84	2.878.851
Agosto	12 - 16	775,81	9.039.594	789,74	14.183.436	779,93	444.755	796,97	4.577.220
	19 - 23	778,43	6.808.004	792,26	13.733.539	781,38	338.698	799,65	5.306.425
	26 - 30	779,84	6.665.097	793,62	18.718.193	782,93	365.693	802,17	3.946.157
Agosto	02 - 06	781,96	9.704.039	795,88	16.290.357	784,57	463.374	803,08	4.136.385
	09 - 13	781,67	8.371.739	798,87	13.766.457	783,19	688.722	805,58	5.275.046
	17 - 20	785,86	7.064.979	799,99	10.111.700	788,05	425.725	807,58	3.712.483
Agosto	23 - 27	787,83	8.310.992	802,19	12.567.021	796,59	502.839	809,82	9.152.433
	30 - 03	788,91	5.456.227	802,42	11.509.186	793,40	392.487	809,69	3.083.475

Periodos	Operaciones de compra y venta de divisas y/o de certificados de cambio (2)				Operaciones interbancarias de divisas y de certificados de cambio (3)				
	Compra		Venta		Compra		Venta		
	Tasa	Monto	Tasa	Monto	Tasa	Monto	Tasa	Monto	
Marzo	08 - 12	762,93	100.918.385	765,79	154.773.172	764,49	202.325.552	764,62	165.793.626
	15 - 19	764,56	98.233.309	766,29	151.431.061	765,98	168.516.547	766,01	142.243.065
	23 - 26	766,09	111.019.971	767,70	125.304.868	767,61	162.031.874	767,65	156.591.328
Abril	29 - 02	766,37	117.683.576	768,04	151.309.636	767,06	115.478.741	767,08	120.682.954
	05 - 07	767,49	59.476.824	769,34	86.496.741	768,50	77.220.308	768,41	78.442.701
	12 - 16	770,55	155.240.692	771,61	157.883.215	771,90	149.935.539	771,80	152.207.559
Mayo	19 - 23	773,50	115.856.549	774,99	172.867.581	774,67	229.661.630	774,61	183.462.713
	26 - 30	773,96	135.431.867	775,30	169.461.487	774,24	172.169.615	774,59	164.177.558
	03 - 07	776,41	152.188.196	777,80	166.296.319	777,28	149.563.130	777,23	150.341.599
Junio	10 - 14	778,73	116.268.245	780,33	175.694.519	779,93	222.933.189	779,99	205.774.562
	17 - 21	780,69	126.976.724	782,39	157.904.971	781,63	165.238.895	781,96	160.375.374
	25 - 28	780,77	140.184.401	782,30	127.693.597	781,51	152.286.513	781,57	151.374.577
Julio	31 - 06	777,87	105.315.024	780,03	137.485.513	779,15	105.700.992	779,17	117.473.038
	07 - 11	783,48	120.119.402	785,09	141.621.716	784,76	152.184.899	784,75	169.502.116
	15 - 18	785,95	117.622.873	786,74	136.199.522	786,97	124.759.192	786,96	120.323.136
Agosto	22 - 25	785,78	107.191.010	787,22	147.868.123	786,97	114.638.298	787,22	123.473.142
	28 - 02	786,82	157.838.038	787,82	193.115.440	787,54	179.431.723	786,59	179.133.443
	06 - 09	790,06	106.365.968	792,03	121.191.189	791,35	153.760.785	791,44	167.985.900
Agosto	12 - 16	795,29	113.094.365	796,79	146.056.182	796,55	189.061.857	796,54	177.791.751
	19 - 23	797,23	117.501.933	798,23	143.361.092	798,14	129.344.224	798,34	123.699.051
	26 - 30	799,32	118.987.024	800,68	143.088.370	800,48	193.940.395	800,51	186.330.652
Agosto	02 - 06	801,11	124.624.886	802,24	141.398.066	801,74	140.825.562	801,78	143.075.317
	09 - 13	802,89	112.716.812	804,17	151.846.927	804,14	254.444.068	804,14	236.791.313
	17 - 20	804,88	127.993.926	806,26	135.996.038	806,00	168.312.768	805,98	165.523.692
Agosto	23 - 27	806,59	157.262.982	807,96	180.254.903	807,67	271.289.178	807,59	228.658.998
	30 - 03	806,66	138.753.331	807,96	148.093.562	807,63	165.987.998	807,74	161.585.628

(1) Con base en la encuesta a bancos, corporaciones y compañías de financiamiento comercial de la Superintendencia Bancaria. (2) Incluye las transacciones en divisas diferentes a las realizadas por ventanilla y certificados de cambio excluyendo los de las operaciones interbancarias. (3) Incluye divisas y certificados de cambio. Fuente: Superintendencia Bancaria.

### 5. 8. 4 Índice de la tasa de cambio real del peso colombiano (1). Comercio global sin café (2) -Deflactada por precios del productor- (3)

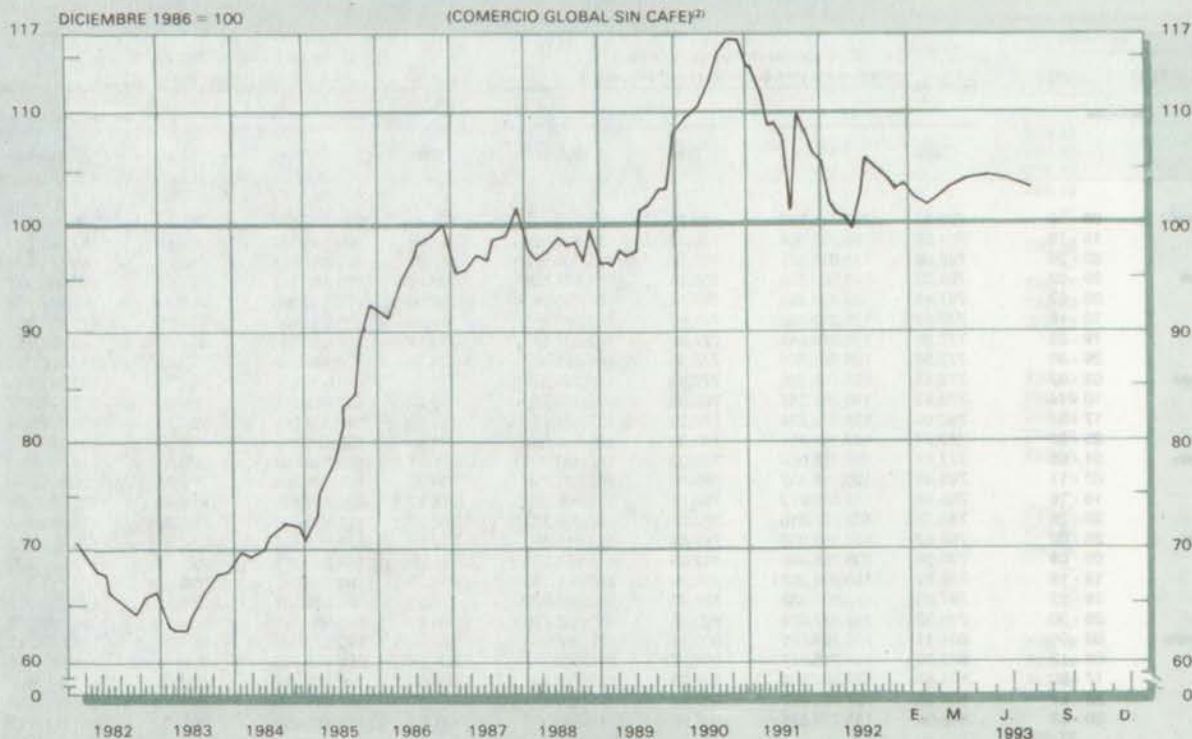
(Diciembre de 1986 = 100)

Año	Enero	Febrero	Marzo	Abril	Mayo	Junio	Julio	Agosto	Sep- tiembre	Octubre	Noviem- bre	Diciem- bre	Prome- dio	Var. % anual (4)
1978	74,85	74,80	74,80	74,17	73,02	74,18	74,77	74,85	75,42	76,88	75,67	75,02	74,85	-0,3
1979	74,00	73,58	72,90	72,28	71,29	71,04	71,33	70,20	70,41	70,46	70,20	70,64	71,53	-5,8
1980	72,56	73,07	72,34	71,37	71,66	73,15	73,97	73,88	74,38	73,99	73,70	73,08	73,10	3,5
1981	74,47	73,07	73,16	72,10	71,07	70,38	70,00	70,01	70,58	70,83	70,89	70,66	71,42	-3,3
1982	70,43	69,13	67,97	67,19	66,76	65,51	65,42	64,74	64,15	63,56	64,12	65,56	66,21	-7,2
1983	65,78	65,72	63,81	62,83	62,02	62,02	62,64	63,62	64,88	65,91	66,35	67,30	64,41	2,7
1984	67,30	68,64	69,61	69,14	68,71	69,24	69,44	70,46	70,69	71,57	72,20	71,90	69,91	6,8
1985	71,37	70,43	71,69	75,12	76,38	77,55	80,50	83,00	83,81	88,06	89,85	92,38	80,01	28,5
1986	92,07	91,45	91,27	90,93	93,11	94,50	95,61	96,64	97,68	98,02	98,14	100,00	94,95	8,2
1987	94,91	94,99	95,60	96,32	96,92	96,70	96,85	98,31	98,74	98,68	100,09	99,70	97,32	-0,3
1988	97,20	95,95	96,56	97,61	98,52	97,83	97,49	98,02	96,08	97,10	99,09	97,69	97,43	-2,0
1989	95,64	95,93	95,73	97,23	96,76	96,86	100,75	100,91	101,83	102,97	102,74	105,02	99,37	7,5
1990	107,05	107,31	107,69	109,04	109,34	109,72	112,11	112,98	113,47	115,77	116,93	115,93	111,53	11,3
1991	113,70	113,69	110,86	108,37	108,16	106,99	103,55	101,93	106,19	109,91	107,80	106,25	108,28	-9,1
1992 (p)	105,16	101,55	100,28	100,28	99,99	101,85	105,55	104,54	104,19	103,40	102,58	103,82	102,76	-2,3
1993 (p)	102,08	101,24	102,62	103,63	104,01	103,59	102,88						102,86	-2,5

(p): Provisional. (1) Las tasas de cambio de cada uno de los países corresponden a las del promedio de cada mes. Para efecto de la devaluación interna, a partir de julio de 1991 se aplicó a la tasa de cambio oficial el descuento promedio ponderado de los certificados de cambio (Res. 55 de la J. M. y Res. 3 de la J. D.) con vencimiento entre 85 y 90 días. A partir de noviembre el descuento de los certificados de cambio (Res. 10 de la J. D.) con vencimiento entre 345 y 360 días, negociados en la Bolsa de Bogotá y a partir de diciembre, la tasa representativa del mercado (Res. 15/91 de la J. D.). (2) A partir de diciembre de 1986 las ponderaciones corresponden a la participación de cada uno de los 18 países en el comercio global sin café de Colombia durante 1986. Incluye comercio colombo-venezolano. (3) Hasta diciembre de 1990 deflactado por el índice de precios al por mayor y a partir de enero de 1991 por el Índice de precios del productor. (4) Corresponde a la variación porcentual anual del último mes disponible. Nota: Las cifras de la serie anterior, base diciembre de 1985 = 100, se unificaron con la nueva serie a través de un empalme simple. (Véase nota metodológica en la Revista de enero de 1988). Fuente: Banco de la República - Departamento de Investigaciones Económicas.

$$ITCR = ITCR_{t-1} \cdot \left( \frac{(100+DEV INT) \cdot (100+INF EXT)}{(100+DEV EXT) \cdot (100+INF INT)} \right)$$

GRAFICO 10

Índice de la tasa de cambio real del peso colombiano<sup>(1)</sup>(COMERCIO GLOBAL SIN CAFÉ)<sup>(2)</sup>

(1) Las tasas de cambio de cada uno de los países corresponden a las del promedio de cada mes.

(2) A partir de dic. / 86 las ponderaciones corresponden a la participación de cada uno de los 18 países en el comercio global sin café de Colombia durante 1986. Incluye comercio fronterizo colombo-venezolano.

Nota: Las cifras de la serie anterior, base dic. 1985 = 100, se unificaron con la nueva serie a través de un empalme simple. (Ver nota metodológica en la Revista de enero de 1988).

Fuente: Banco de la República — Departamento de Investigaciones Económicas.

## 5. 8. 5 Tasas de cambio promedio de monedas extranjeras (1)

Países	Moneda	1990	1991	1992	1993	
			Diciembre		Mar.	Abr.
Unidades monetarias por dólar de los Estados Unidos						
Afganistán	Afgani	50,60	50,80	50,60	50,60	50,60
Alemania	Marco	1,49	1,52 r	1,58	1,65	1,60
Argentina	Peso	0,56	0,99	0,99	1,00	1,00
Australia	Dólar	1,30	1,29	1,45	1,41	1,40
Austria	Chelín	10,68 r	10,69 r	11,13	11,59	11,23
Bélgica	Franco	30,98 r	31,27 r	32,53	33,93	32,85
Bolivia	Boliviano	3,40 r	3,75 r	4,08	4,16	4,19
Brasil	Cruzeiro	177,06 r	1,068,80 r	11,155,88 r	22,469,25	28,728,90
Canadá	Dólar	1,16	1,16 r	1,27	1,25	1,26
COLOMBIA *	Peso	568,73 r	706,86 r	807,55	832,90	841,59
Corea	Won	716,40 r	760,80 r	788,62	793,25	795,84
Costa Rica	Colón	103,55 r	135,43 r	137,11	138,21	138,20
Chile	Peso	337,09 r	374,51 r	380,24	397,68	401,35
Dinamarca	Corona	5,78 r	5,91 r	6,12	6,33	6,13
Ecuador	Sucré	878,20 r	1270,6 r	1,837,50	1,862,30	1,880,80
Egipto	Libra	2,00	3,33	3,33	3,34	3,34
El Salvador	Colón	8,03	8,11	9,17	8,73	8,71
España	Peseta	96,91 r	96,69 r	112,91	117,70	115,56
Etiopía	Birr	2,07	2,07	5,00	5,00	5,00
Filipinas	Peso	28,00	26,65 r	25,32	25,37	26,08
Finlandia	Marco	3,63 r	4,13 r	5,14	5,97	5,60
Francia	Franco	5,13 r	5,18 r	5,39	5,59	5,40
Ghana	Cedi	344,83 r	390,63 r	519,00	537,47 (3)	537,47 (3)
Grecia	Dracma	157,73 r	175,28 r	209,19	223,45	217,42
Guatemala	Quetzal	5,01 r	5,04 r	5,22	5,43	5,50
Guyana	Dólar	45,00	122,00 r	126,00	125,90	125,90
Haití	Gourde	5,00	5,00	(...)	(...)	(...)
Holanda (Países Bajos)	Florín	1,69	1,71 r	1,78	1,85	1,79
Honduras	Lempira	2,00	5,40	5,83	5,86	5,94
India	Rupia	18,07 r	25,83 r	26,16	31,26	31,31
Indonesia	Rupia	1.901,00 r	1.292,00 r	2.060,00	2.069,10	2.070,70
Irán	Rial	65,31 r	64,59 r	66,46	66,86	796,30
Islandia	Corona	55,39 r	55,62 r	62,86	64,99	63,07
Israel	Nuevo Sheqalim	2,05 r	2,28 r	2,70	2,79	2,74
Italia	Lira	1.130,20 r	1.151,10 r	1.411,60	1.591,40	1.535,40
Jamaica	Dólar	8,04 r	21,49 r	22,18	22,19	22,18
Japón	Yen	134,40 r	125,20 r	124,03	117,07	112,45
Kenia	Chelín	24,06 r	28,07 r	35,78	43,12	53,03
Madagascar	Franco	1.465,80 r	1.832,70 r	1.910,20	1.920,40 (2)	1.920,40 (2)
Marruecos	Dirham	8,04	8,15 r	8,83	9,25	8,98
México	Nuevo Peso	2,95	3,07	3,11	3,11 r	3,10
Nicaragua	Córdoba	600,00	5,00	5,00 (4)	5,00 (4)	5,00 (4)
Nigeria	Naira	9,00	9,86	19,68	24,87	22,65
Noruega	Corona	5,91	5,97	6,68	7,00	6,77
Nueva Zelandia	Dólar	1,67	1,81	1,94	1,80	1,85
Panamá	Balboa	1,00	1,00	1,00	1,00	1,00
Pakistán	Rupia	21,90	24,72	25,63	26,54	26,68
Paraguay	Guaraní	1.258,00	1.352,30	1.607,60	1.637,60 (3)	1.637,60 (3)
Perú	Nuevo Sol	0,52 r	0,96 r	1,63 r	1,84	1,90
Portugal	Escudo	133,60	134,18	142,01	152,23	148,00
Rep. Dominicana	Peso	11,35	12,66	12,75	12,60	12,60
Siria	Libra	11,23	11,23	11,23	11,23	11,23
Sri Lanka	Rupia	40,24	42,58	43,33	47,05	47,85
Sudáfrica	Rand	2,53	2,74	3,01	3,10	2,81
Sudán	Libra	4,50	14,29	133,33	136,99	140,85
Suecia	Corona	5,70	5,53	6,88	7,74	7,46
Suiza	Franco	1,30	1,36	1,42	1,52	1,46
Tailandia	Baht	25,29	25,28	25,47	25,42	25,23
Trinidad y Tobago	Dólar	4,25	4,25	4,25	4,25	4,25
Turquía	Libra	2.930,10	5.079,90	8.353,50	9.373,90	9.557,10
Uganda	Chelín	540,00	915,00	1.213,90	1.217,50	1.218,10
Uruguay	Pesos	1,60 r	2,50 r	3,50 r	3,70 r	3,70
Venezuela	Bolívar	50,38	61,55	78,88	83,89	85,27
Yugoslavia	Nuevo Dinar	(...)	(...)	(...)	(...)	(...)
Dólares de los Estados Unidos por unidad monetaria						
Chipre	Libra	2,30	2,28	2,12	2,02	2,09
Irak	Dinar	3,22	3,22	3,22	3,22	3,22
Irlanda	Libra	1,78	1,75	1,67	1,48	1,53
Jordania	Dinar	1,50	1,48	1,45	1,45	1,46
Kuwait	Dinar	3,45	3,52	3,24	3,28	3,32
Reino Unido	Libra	1,93	1,87	1,55	1,46	1,55

\* Se refiere a la tasa de cambio fijada por el Banco de la República para efectos de la redención de los Certificados de Cambio. (1) Estas tasas permiten convertir estadísticas de flujos de moneda nacional a dólares de los Estados Unidos y viceversa. (2) a febrero, (3) a enero de 1993 y (4) a septiembre de 1992. Fuente: Estadísticas Financieras Internacionales FMI, agosto de 1993. Nota: A partir de la publicación de agosto de 1993, Uruguay cambió la denominación de la moneda Nuevo Peso por el Peso.

## 5. 9. 1 Prime Rate, Libor y Treasury Bills

(Porcentajes)

Fin de:	Prime Rate (1)	Tres meses		Seis meses	
		Libor (2)	Treasury Bills (3)	Libor (2)	Treasury Bills (3)
1988	10,50	9,31	8,12	9,44	8,23
1989	10,50	8,38	7,90	8,31	7,95 *
1990	10,00	7,56	6,63	7,56	6,84
1991	6,50	4,25	3,95	4,25	4,00
1992	6,00	3,44	3,13	3,63	3,34
1992 May.	6,50	4,06	3,80	4,19	3,97
Jun.	6,50	3,94	3,65	4,06	3,77
Jul.	6,00	3,44	3,25	3,63	3,38
1993 May.	6,00	3,38	3,13	3,50	3,31
Jun.	6,00	3,31	3,09	3,50	3,21
Jul.	6,00	3,31	3,09	3,50	3,28

(1) Es la tasa de interés de los préstamos que otorgan los bancos de Estados Unidos a sus mejores clientes. (2) London Interbank Offered Rate, para depósitos en dólares. (3) Letras del Tesoro de los Estados Unidos cuyo vencimiento no excede un año. Se toma la tasa de rendimiento. Fuente: Información Económica Reuters - Departamento de Reservas y Financiamiento Externo-Mercados Financieros. \* A partir de 1989 se cambió de fuente.

## 5. 9. 2 Tasas de interés de euromonedas (1)

(Porcentajes)

Fin de:	Tres meses						Seis meses					
	Alemania	España	Francia	Japón	Reino Unido	Suiza	Alemania	España	Francia	Japón	Reino Unido	Suiza
1988	5,44	12,50	8,69	4,69	13,19	4,81	5,63	12,80	8,75	4,75	13,19	4,88
1989	8,31	15,88	11,31	6,88	15,13	8,94	8,38	15,88	11,38	6,94	15,00	8,69
1990	9,38	14,60	10,19	8,25	14,00	8,75	9,56	14,60	10,50	7,94	13,44	8,75
1991	9,63	12,40	10,31	5,56	11,00	8,19	9,69	12,60	10,19	5,38	11,00	8,19
1992	8,75	15,12	11,50	3,81	7,13	5,94	8,31	14,75	10,75	3,75	6,94	5,88
1992 May.	9,81	12,31	10,00	4,75	10,06	9,44	9,81	12,31	9,94	4,69	10,00	9,19
Jun.	9,81	12,60	10,13	4,56	10,09	9,25	9,81	12,70	10,13	4,44	10,09	9,19
Jul.	9,88	13,30	10,44	4,09	10,31	8,63	9,88	13,55	10,44	3,94	10,38	8,63
1993 May.	7,69	11,62	7,69	3,31	5,94	5,19	7,31	11,00	7,44	3,34	6,00	5,00
Jun.	7,56	10,75	7,06	3,31	5,97	5,00	7,25	10,31	6,75	3,25	5,94	4,88
Jul.	6,81	10,75	9,50	3,25	5,88	4,69	6,63	10,31	8,00	3,19	5,72	4,63

(1) Corresponden a depósitos bancarios efectuados y mantenidos fuera del país originario de la moneda; otras correspondientes a la tasa más alta para depósitos. Fuente: Información Económica Reuters - Departamento de Reservas y Financiamiento Externo - Mercados Financieros.

## 5. 9. 3 Tasas de interés de los certificados de depósitos y depósitos a término para las principales monedas (1)

(Porcentajes)

Fin de:	Tres meses						Seis meses					
	Certificados de depósitos			Depósitos a término			Certificados de depósitos			Depósitos a término		
	Estados Unidos	Japón	Reino Unido	Alemania	Francia (2)	Suiza (2)	Estados Unidos	Japón	Reino Unido	Alemania	Francia (2)	Suiza (2)
1988	8,70	4,80	13,06	5,40	8,63	4,81	8,80	4,85	13,06	5,50	8,69	4,87
1989	7,85	6,93	15,06	8,15	N.D.	8,87	7,85	6,96	14,88	8,25	N.D.	8,68
1990	7,10	8,40	14,00	9,25	10,19	8,81	7,05	8,45	13,28	9,35	10,44	8,75
1991	3,83	5,52	10,94	9,65	10,37	8,12	3,83	5,60	10,88	9,65	10,31	8,12
1992	3,04	3,80	7,00	8,90	n.d.	6,06	3,24	n.d.	6,81	6,50	n.d.	5,88
1992 May.	3,50	4,75	9,94	9,75	9,94	9,43	3,65	n.d.	9,84	9,75	9,88	9,12
Jun.	3,55	4,63	10,00	9,75	10,13	9,25	3,70	n.d.	9,91	9,75	10,09	9,12
Jul.	3,10	4,03	10,25	9,80	10,38	8,56	3,23	n.d.	10,28	9,80	10,38	8,56
1993 May.	2,86	3,26	5,84	7,50	n.d.	5,19	3,06	n.d.	5,88	7,20	n.d.	5,00
Jun.	2,87	3,25	5,84	7,60	n.d.	5,06	3,02	n.d.	5,81	7,30	n.d.	4,88
Jul.	2,88	3,21	5,78	n.d.	n.d.	4,69	3,08	n.d.	5,66	n.d.	n.d.	4,62

n.d. No disponible. (1) Se refieren a tasas de interés en los mercados domésticos de cada país. Los certificados de depósito son emitidos por los bancos comerciales y negociados en el mercado secundario. (2) Únicamente para residentes. Fuente: Información Económica Reuters - Departamento de Reservas y Financiamiento Externo-Mercados Financieros.