

8. Precios

8.1 INDICE DE PRECIOS DEL PRODUCTOR

Resumen

Según uso o destino económico, procedencia y grandes divisiones de la clasificación C.I.I.U.

Según uso o destino económico, grandes divisiones y divisiones de la clasificación C.I.I.U. Total

Según uso o destino económico, procedencia y divisiones de la clasificación C.I.I.U.

Variaciones porcentuales, según uso o destino económico

Variaciones porcentuales, según procedencia de los bienes

8.2 INDICE DE PRECIOS AL CONSUMIDOR

Por niveles de ingreso

Por ciudades

8.3 INFLACION MUNDIAL

Indice de precios para algunos países. Variaciones porcentuales

8.4 COSTOS DE LA CONSTRUCCION

Indice de costos para la construcción de vivienda en Santafé de Bogotá, D. C.

8.5 PRECIOS INTERNACIONALES

Precios internacionales de metales y otros productos

8. 1. 1 Índice de precios del productor. Resumen (1)

(Base diciembre 1990 = 100)

Fin de:	Total	Procedencia de los bienes				Uso o destino económico de los bienes (2)			
		Producidos y consumidos	Importados	Exportados	Exportados sin café	Consumo intermedio (3)	Consumo final (4)	Formación de capital	Materiales de construcción
1987	47,3	46,9	47,7	50,4	40,0	51,8	43,8	49,4	48,5
1988	61,3	61,0	62,4	64,8	43,1	63,9	59,2	61,8	63,8
1989	77,0	76,4	79,4	82,1	66,5	79,1	75,0	78,5	80,6
1990	100,0	100,0	100,0	100,0	100,0	100,0	100,0	100,0	100,0
1991	123,1	124,9	113,4	96,9	95,9	121,2	128,2	118,0	117,8
1991 Jul.	116,8	117,9	111,1	95,2	93,2	115,4	120,1	114,0	113,9
1991 Ago.	118,5	120,3	109,8	90,1	89,9	118,8	123,2	113,0	114,8
1991 Sep.	119,8	121,1	112,7	98,9	94,2	117,8	124,7	115,5	115,2
1992 Jul.	142,2	146,8	118,3	100,2	107,3	137,2	155,7	123,9	136,2
1992 Ago.	142,1	146,4	119,7	97,9	106,5	136,2	156,4	124,8	138,9
1992 Sep.	142,9	147,3	119,9	96,3	106,5	137,2	156,9	125,5	139,7

(1) A partir de enero de 1991, el índice de precios del productor (IPP) reemplaza al índice de precios al por mayor del comercio en general (IPM). (2) Adaptación del Banco de la República de los grupos, según uso o destino económico, CUODE, utilizados por la Comisión Económica para América Latina de las Naciones Unidas, CEPAL. (3) Denominado en el IPM materias primas. (4) Denominado en el IPM bienes de consumo. Fuente: Banco de la República-Departamento de Investigaciones Económicas.

8. 1. 2 Índice de precios del productor según uso o destino económico, procedencia y grandes divisiones de la clasificación CIU.

(Base diciembre 1990 = 100)

Procedencia y grandes divisiones de la clasificación CIU (2)	Total	Uso o destino económico de los bienes (1)									
		Consumo intermedio		Consumo final		Formación de capital		Materiales de construcción			
		1992		1992		1992		1992			
		Ago.	Sep.	Ago.	Sep.	Ago.	Sep.	Ago.	Sep.		
TOTAL (3)	142,1	142,9	136,2	137,2	156,4	156,9	124,8	125,5	138,9	139,7	
Agricultura, silvicultura y pesca	154,6	154,5	149,9	151,3	167,5	163,2	193,3	189,7	--	--	
Minería	98,1	100,0	93,8	95,8	162,7	162,7	--	--	146,9	146,8	
Industria manufacturera	140,8	141,8	134,3	135,0	154,2	155,6	123,5	124,3	138,5	139,3	
PRODUCIDOS Y CONSUMIDOS	146,4	147,3	140,4	141,6	157,3	157,6	131,9	133,0	140,6	141,4	
Agricultura, silvicultura y pesca	156,4	156,3	151,5	153,0	169,7	165,1	193,3	189,7	--	--	
Minería	97,9	100,0	93,5	95,7	162,7	162,7	--	--	147,8	147,6	
Industria manufacturera	146,0	147,1	140,0	141,0	154,8	156,1	129,4	130,7	140,2	141,1	
IMPORTADOS	119,7	119,9	118,6	118,6	135,2	136,8	118,6	119,0	109,4	108,9	
Agricultura, silvicultura y pesca	110,9	110,8	111,3	109,9	109,7	113,7	--	--	--	--	
Minería	103,3	99,8	102,1	98,4	--	--	--	--	126,3	124,6	
Industria manufacturera	120,4	120,6	119,3	119,5	140,2	141,3	118,6	119,0	108,8	108,3	
EXPORTADOS	97,9	96,3	--	--	--	--	--	--	--	--	
Agricultura, silvicultura y pesca	127,6	127,9	--	--	--	--	--	--	--	--	
Minería	92,7	89,6	--	--	--	--	--	--	--	--	
Industria manufacturera	96,1	95,0	--	--	--	--	--	--	--	--	
EXPORTADOS SIN CAFÉ	106,5	106,5	--	--	--	--	--	--	--	--	

(1) Adaptación del Banco de la República de los grupos CUODE utilizados por la CEPAL. (2) Clasificación industrial internacional uniforme (CIU) de las Naciones Unidas (revisión 2), adaptada a Colombia por el Depto. Administrativo Nacional de Estadística, DANE. (3) Se define como la media ponderada de los índices de precios de producidos y consumidos e importados, o como la media ponderada de los grupos CUODE. Fuente: Banco de la República-Departamento de Investigaciones Económicas.

8. 1. 3 Índice de precios del productor según uso o destino económico, grandes divisiones y divisiones de la clasificación CIU. Total (1)

(Base diciembre 1990 = 100)

Grandes divisiones y divisiones de la clasificación CIU (3)	Total	Uso o destino económico de los bienes (2)									
		Consumo intermedio		Consumo final		Formación de capital		Materiales de construcción			
		1992		1992		1992		1992			
		Ago.	Sep.	Ago.	Sep.	Ago.	Sep.	Ago.	Sep.		
TOTAL (4)	142,1	142,9	136,2	137,2	156,4	156,9	124,8	125,5	138,9	139,7	
AGRICULTURA, SILVICULTURA Y PESCA	154,6	154,5	149,9	151,3	167,5	163,2	193,3	189,7	--	--	
Agricultura	153,2	152,9	149,0	150,4	165,4	160,1	193,3	189,7	--	--	
Silvicultura y extracción de madera	168,1	170,1	168,1	170,1	--	--	--	--	--	--	
Pesca	185,9	190,6	185,9	190,6	185,9	190,6	--	--	--	--	
MINERIA	98,1	100,0	93,8	95,8	162,7	162,7	--	--	146,9	146,8	
Petróleo, gas y carbón	91,0	93,4	89,4	91,8	162,7	162,7	--	--	--	--	
Extracción de minerales metálicos	135,0	134,1	128,5	127,2	--	--	--	--	146,9	146,8	
Metales preciosos	114,2	113,1	114,2	113,1	--	--	--	--	--	--	
INDUSTRIA MANUFACTURERA	140,8	141,8	134,3	135,0	154,2	155,6	123,5	124,3	138,5	139,3	
Productos alimenticios, bebidas y tabaco	158,9	159,9	153,1	153,5	161,9	163,2	--	--	--	--	
Textiles, prendas de vestir e ind. de cuero	140,6	142,8	140,5	142,8	140,6	142,7	--	--	--	--	
Productos de madera, excepto muebles	144,3	145,8	145,5	145,5	141,3	142,5	136,4	138,0	148,9	151,5	
Productos de papel, imprentas y editoriales	144,6	145,0	144,8	144,8	144,0	145,6	--	--	117,3	118,2	
Prod. quim. y derivados del petróleo y carbón	132,8	134,0	125,5	126,4	154,3	156,2	139,6	143,2	136,2	135,4	
Productos de minerales no metálicos	144,0	145,0	145,6	145,0	159,7	162,4	149,4	149,4	142,5	144,0	
Industrias metálicas básicas	116,3	115,8	108,9	108,1	--	--	105,0	105,0	132,7	132,6	
Productos metálicos, maquinaria y equipo	121,3	121,9	119,0	119,7	123,6	123,8	121,6	122,1	127,9	129,4	
Otros productos manufacturados	134,8	137,2	132,6	136,4	137,0	138,0	--	--	--	--	

(1) El total incluye los bienes producidos y consumidos internamente y los importados. (2) Adaptación del Banco de la República de los grupos CUODE utilizados por la CEPAL. (3) Clasificación CIU de todas las actividades económicas, revisión 2 de las Naciones Unidas, adaptada a Colombia por el DANE. (4) Se define como la media ponderada de los índices de precios de agricultura, silvicultura y pesca; minería e industria manufacturera; o como la media ponderada de los grupos CUODE. Fuente: Banco de la República-Departamento de Investigaciones Económicas.

8. 1. 4 Índice de precios del productor según uso o destino económico, procedencia y divisiones de la clasificación CIU

(Base diciembre 1990 = 100)

Procedencia y divisiones de la clasificación CIU (2)	Uso o destino económico de los bienes (1)									
	Total		Consumo intermedio		Consumo final		Formación de capital		Materiales de construcción	
	1992		1992		1992		1992		1992	
	Ago.	Sep.	Ago.	Sep.	Ago.	Sep.	Ago.	Sep.	Ago.	Sep.
PRODUCIDOS Y CONSUMIDOS	146,4	147,3	140,4	141,6	157,3	157,6	131,9	133,0	140,6	141,4
Agricultura	155,0	154,8	150,7	152,1	167,7	162,1	193,3	189,7	--	--
Silvicultura y extracción de madera	168,1	170,1	168,1	170,1	--	--	--	--	--	--
Pesca	185,9	190,6	185,9	190,6	185,9	190,6	--	--	--	--
Petróleo, gas y carbón	91,0	93,4	89,4	91,8	162,7	162,7	--	--	--	--
Extracción de minerales metálicos	145,2	145,2	143,2	143,2	--	--	--	--	147,6	147,6
Metales preciosos	114,2	113,1	114,2	113,1	--	--	--	--	--	--
Productos alimenticios, bebidas y tabaco	159,1	160,3	153,2	154,0	162,2	163,4	--	--	--	--
Textiles, prendas de vestir e industrias de cuero	141,4	143,5	141,9	144,3	140,9	142,8	--	--	--	--
Productos de madera, excepto muebles	143,5	145,0	142,6	142,7	141,3	142,5	136,4	138,0	148,7	151,4
Productos de papel, imprentas y editoriales	148,0	148,8	150,4	150,7	142,8	144,5	--	--	--	--
Productos químicos y derivados del petróleo y carbón	137,9	139,1	129,4	130,3	156,4	158,4	141,1	144,9	137,3	136,4
Productos de minerales no metálicos	146,1	147,3	150,9	150,7	162,8	165,7	149,4	149,4	143,8	145,3
Industrias metálicas básicas	122,2	122,3	110,7	110,9	--	--	105,0	105,0	133,9	133,9
Productos metálicos, maquinaria y equipo	123,6	124,2	117,9	118,7	123,2	123,2	126,2	126,9	133,6	135,7
Otros productos manufacturados	136,5	139,3	133,8	137,9	139,4	140,7	--	--	--	--
IMPORTADOS	119,7	119,9	118,6	118,6	135,2	136,6	118,6	119,0	109,4	108,9
Agricultura	110,9	110,8	111,3	109,9	109,7	113,7	--	--	--	--
Extracción de minerales metálicos	103,3	99,8	102,1	98,4	--	--	--	--	126,3	124,6
Productos alimenticios, bebidas y tabaco	150,2	144,4	152,3	140,9	147,6	148,8	--	--	--	--
Textiles, prendas de vestir e industrias de cuero	118,3	120,2	118,2	120,2	119,3	119,3	--	--	--	--
Productos de madera, excepto muebles	183,8	183,3	183,1	182,6	--	--	--	--	193,6	193,6
Productos de papel, imprentas y editoriales	127,6	126,4	124,4	123,2	167,3	167,3	--	--	117,3	116,2
Productos químicos y derivados del petróleo y carbón	120,8	122,0	119,0	120,2	139,9	140,7	116,1	116,1	113,8	113,6
Productos de minerales no metálicos	114,4	112,9	121,3	119,2	116,7	116,7	--	--	100,2	99,8
Industrias metálicas básicas	107,7	106,2	107,6	106,0	--	--	--	--	111,9	110,5
Productos metálicos, maquinaria y equipo	119,1	119,7	119,7	120,4	128,3	130,6	118,6	119,0	108,6	108,8
Otros productos manufacturados	124,9	124,9	121,5	121,5	126,4	126,4	--	--	--	--
EXPORTADOS	97,9	96,3	--	--	--	--	--	--	--	--
Agricultura	127,6	127,9	--	--	--	--	--	--	--	--
Petróleo, gas y carbón	84,9	80,7	--	--	--	--	--	--	--	--
Extracción de minerales metálicos	109,9	114,4	--	--	--	--	--	--	--	--
Metales preciosos	114,6	113,6	--	--	--	--	--	--	--	--
Productos alimenticios, bebidas y tabaco	75,9	75,3	--	--	--	--	--	--	--	--
Textiles, prendas de vestir e industrias de cuero	135,8	134,5	--	--	--	--	--	--	--	--
Productos de madera, excepto muebles	130,3	128,6	--	--	--	--	--	--	--	--
Productos de papel, imprentas y editoriales	143,8	142,4	--	--	--	--	--	--	--	--
Productos químicos y derivados del petróleo y carbón	96,6	96,8	--	--	--	--	--	--	--	--
Productos de minerales no metálicos	133,1	131,3	--	--	--	--	--	--	--	--
Industrias metálicas básicas	126,3	124,6	--	--	--	--	--	--	--	--
Productos metálicos, maquinaria y equipo	127,1	125,5	--	--	--	--	--	--	--	--
Otros productos manufacturados	134,4	132,6	--	--	--	--	--	--	--	--

(1) Adaptación del Banco de la República de los grupos CUODE utilizados por la CEPAL. (2) Clasificación CIU de todas las actividades económicas, revisión 2 de las Naciones Unidas, adaptada a Colombia por el DANE. Fuente: Banco de la República-Departamento de Investigaciones Económicas.

8. 1. 5 Índice de precios del productor según uso o destino económico (1)

(Variaciones porcentuales)

	Mensuales						En año corrido						En doce meses					
	1987	1988	1989	1990	1991	1992	1987	1988	1989	1990	1991	1992	1987	1988	1989	1990	1991(2)	1992
TOTAL																		
Enero	4,1	3,8	4,2	3,8	4,8	3,3	4,1	3,8	4,2	3,8	4,8	3,3	25,1	24,8	30,0	25,2	31,2	21,3
Febrero	2,7	2,9	2,5	3,0	1,7	2,0	7,0	6,8	6,8	6,9	6,6	5,4	25,4	25,0	29,5	25,8	29,5	21,6
Marzo	1,7	2,8	2,5	2,6	2,2	1,4	8,8	9,8	9,4	9,7	8,9	6,9	24,9	26,4	29,0	26,0	29,0	20,8
Abril	2,2	2,7	2,5	1,8	2,6	1,8	11,1	12,8	12,1	11,7	11,7	8,8	24,4	27,1	28,7	25,1	30,0	19,8
Mayo	1,5	1,6	1,6	2,3	1,4	2,6	12,7	14,6	13,9	14,2	13,3	11,5	25,2	27,3	28,7	26,0	28,9	21,2
Junio	1,0	2,5	1,6	1,3	1,8	1,8	13,9	17,5	15,9	15,7	15,3	13,5	25,5	29,2	27,8	25,4	29,5	21,1
Julio	1,7	2,0	1,9	1,4	1,3	1,8	15,8	19,8	18,2	17,4	16,8	15,6	25,8	29,5	27,7	24,7	29,4	21,8
Agosto	0,8	1,3	2,0	2,2	1,5	-0,1	16,5	21,4	20,6	19,9	18,5	15,5	24,3	30,5	28,7	24,9	28,5	19,9
Septiembre	1,7	1,1	1,1	3,1	1,0	0,6	18,4	22,7	21,9	23,6	19,8	16,1	24,4	29,7	28,6	27,4	25,9	19,3
Octubre	1,8	1,8	1,1	2,0	1,2		20,5	24,9	23,2	26,2	21,3		24,1	29,8	27,7	26,6	24,9	
Noviembre	1,8	1,4	1,2	1,5	1,0		22,8	26,7	24,8	26,0	22,5		24,5	29,4	27,4	29,1	24,3	
Diciembre	2,1	2,2	0,8	1,5	0,5		25,2	29,5	25,6	29,9	23,1		25,2	29,5	25,6	29,9	23,1	
CONSUMO INTERMEDIO (3)																		
Enero	4,7	3,4	5,4	4,8	5,1	3,2	4,7	3,4	5,4	4,8	5,1	3,2	26,0	23,0	25,7	23,1	26,7	19,0
Febrero	2,4	1,9	1,5	3,1	1,3	1,3	7,2	5,3	6,9	8,1	6,5	4,6	26,4	22,4	25,2	25,1	24,5	19,0
Marzo	1,3	1,3	1,3	1,7	1,8	1,4	8,6	6,7	8,3	9,9	8,3	6,1	24,7	22,4	25,2	25,6	24,6	18,6
Abril	2,0	2,0	2,1	1,1	2,3	1,4	10,8	8,8	10,6	11,1	10,8	7,5	25,6	22,4	25,3	24,4	26,1	17,6
Mayo	1,4	1,9	1,3	1,7	1,1	2,3	12,3	10,9	12,0	13,0	12,0	10,0	25,0	23,1	24,5	24,9	25,3	19,0
Junio	1,8	2,3	2,9	1,1	1,9	1,5	14,3	13,5	15,3	14,3	14,1	11,7	25,4	23,7	25,2	22,7	26,3	18,6
Julio	2,0	1,5	2,3	2,9	1,2	1,4	16,7	15,2	18,0	17,5	15,4	13,3	25,3	23,0	26,3	23,3	24,3	18,9
Agosto	0,9	0,9	1,1	1,6	1,2	-0,7	17,7	16,2	19,3	19,4	16,8	12,4	24,4	23,0	26,5	24,0	23,7	16,8
Septiembre	0,8	1,0	1,2	2,0	0,8	0,7	18,7	17,4	20,7	21,8	17,8	13,3	23,1	23,3	26,8	25,0	22,3	16,5
Octubre	1,5	2,2	1,4	1,1	1,6		20,5	19,9	22,4	23,2	19,7		23,3	24,0	25,8	24,6	22,9	
Noviembre	0,7	1,5	0,4	1,2	0,8		21,4	21,7	22,8	24,7	20,6		22,9	24,9	24,5	25,7	22,3	
Diciembre	2,6	1,3	0,8	1,3	0,5		24,6	23,3	23,8	26,3	21,2		24,6	23,3	23,8	26,3	21,2	
CONSUMO FINAL (4)																		
Enero	4,1	4,8	3,4	3,4	5,1	3,9	4,1	4,8	3,4	3,4	5,1	3,9	23,4	25,9	33,3	26,5	35,5	26,7
Febrero	3,0	3,6	3,0	2,8	1,8	3,1	7,2	6,6	6,6	6,2	7,0	7,1	24,8	26,7	32,6	26,2	34,3	28,3
Marzo	2,1	4,2	3,3	3,3	3,2	1,8	9,5	13,1	10,1	9,7	10,3	9,0	25,6	29,2	31,5	26,2	34,1	26,6
Abril	2,3	3,2	2,7	2,3	3,4	2,8	12,0	16,8	13,1	12,3	14,1	12,1	23,7	30,4	30,9	25,7	35,6	25,9
Mayo	1,6	1,4	1,6	2,8	2,0	3,5	13,8	18,4	15,2	15,6	16,4	16,1	26,3	30,1	31,4	27,0	34,4	27,8
Junio	0,1	2,9	1,1	1,5	1,7	2,2	13,9	21,9	16,4	17,2	18,4	18,7	26,2	33,8	29,1	27,5	34,7	28,5
Julio	1,2	2,2	1,4	0,3	1,4	2,3	15,2	24,6	18,1	17,6	20,1	21,5	26,0	35,2	26,1	36,2	29,6	
Agosto	0,0	1,2	2,8	2,2	2,6	0,5	15,1	26,0	21,3	20,2	23,2	22,1	24,2	36,8	30,0	25,4	36,7	27,0
Septiembre	1,9	1,0	1,0	4,4	1,2	0,3	17,3	27,3	22,5	25,4	24,7	22,4	24,9	35,6	30,0	29,7	32,5	25,8
Octubre	1,9	1,6	0,7	2,6	0,6		19,6	29,3	23,4	28,7	25,5		24,3	35,2	28,9	32,1	29,9	
Noviembre	2,7	1,5	1,6	1,8	1,4		22,8	31,2	25,6	31,0	27,3		25,2	33,6	29,2	32,2	29,4	
Diciembre	1,8	2,9	0,9	1,8	0,7		25,0	35,1	26,6	33,3	28,2		25,0	35,1	26,6	33,3	28,2	
BIENES DE CAPITAL (SIN MATERIALES DE CONSTRUCCION)																		
Enero	1,5	1,7	2,4	2,7	2,4	0,6	1,5	1,7	2,4	2,7	2,4	0,6	20,4	25,1	25,7	27,8	26,9	16,0
Febrero	2,9	1,5	3,1	1,6	3,5	0,6	4,4	3,2	5,6	4,4	5,9	1,2	22,1	23,4	27,7	26,0	29,2	12,8
Marzo	1,2	2,0	2,8	2,7	0,9	0,2	5,7	5,2	8,6	7,2	6,9	1,4	20,5	24,4	28,8	25,8	27,0	12,0
Abril	1,4	2,3	1,8	1,3	1,6	0,5	7,1	7,7	10,5	8,6	8,8	1,9	19,7	25,5	28,1	25,2	27,6	10,6
Mayo	1,6	1,9	1,7	3,0	1,3	0,7	8,9	9,7	12,4	11,8	10,2	2,6	20,0	25,9	27,8	26,8	25,5	10,0
Junio	3,1	1,7	2,2	1,5	2,1	0,7	12,2	11,6	14,9	13,5	12,5	3,3	22,8	24,3	28,5	25,8	26,3	8,4
Julio	2,9	1,6	3,6	2,4	1,3	1,6	15,4	13,4	19,1	16,2	14,0	4,9	24,8	22,7	31,1	24,3	24,9	8,7
Agosto	1,5	2,1	1,3	2,7	-0,8	0,8	17,1	15,7	20,6	19,3	13,0	5,7	24,9	23,4	30,1	26,1	20,6	10,5
Septiembre	2,4	1,7	1,1	1,2	2,2	0,6	19,9	17,7	22,0	20,8	15,5	6,3	24,5	22,6	29,3	26,2	21,8	8,7
Octubre	2,3	1,8	1,9	2,9	1,3		22,7	19,9	24,3	24,3	17,1		25,2	22,0	29,4	27,5	19,9	
Noviembre	1,1	1,7	1,6	1,5	1,1		24,1	21,9	26,2	26,2	18,3		25,5	22,6	29,3	27,3	19,3	
Diciembre	0,6	2,4	0,9	1,0	-0,2		24,9	24,8	27,4	27,4	18,0		24,9	24,8	27,4	27,4	18,0	
MATERIALES DE CONSTRUCCION																		
Enero	2,9	0,9	5,7	3,3	4,4	4,8	2,9	0,9	5,7	3,3	4,4	4,8	27,2	30,3	37,8	23,4	25,4	16,3
Febrero	3,5	5,4	4,2	6,6	2,2	3,0	6,5	6,4	10,1	10,2	6,7	8,0	30,1	32,8	36,2	26,3	20,1	19,2
Marzo	0,7	2,7	1,2	1,4	1,9	0,8	7,2	9,3	11,4	11,7	8,7	8,8	26,9	35,4	34,1	26,6	20,7	17,9
Abril	3,3	4,0	4,3	2,0	1,3	0,6	10,8	13,7	16,2	14,0	10,0	9,5	28,7	36,3	34,5	23,8	19,9	17,2
Mayo	0,7	0,4	0,4	0,2	1,7	0,5	11,6	14,1	16,7	14,2	11,9	10,1	23,0	35,8	34,5	23,5	21,7	15,8
Junio	0,5	1,2	0,3	0,2	0,7	2,1	12,2	15,5	17,0	14,4	12,7	12,4	22,9	36,8	33,3	23,5	22,3	17,4
Julio	2,9	3,5	2,1	1,0	1,0	2,9	15,5	19,6	19,5	15,6	13,9	15,6	24,8	37,6	31,5	22,1	22,3	19,6
Agosto	2,4	4,4	3,0	5,1	0,8	2,0	18,3	24,8	23,1	21,4	14,8	18,0	24,4	40,2	29,8	24,5	17,3	21,0
Septiembre	6,0	2,6	1,0	0,5	0,4	0,5	25,4	28,1	24,3	22,1	15,2	18,6	29,3	35,8	27,7	24,0	17,2	21,2
Octubre	0,9	1,2	1,2	1,7	1,7		26,4	29,6	25,8	24,2	17,2		26,7	36,2	27,7	24,6	17,2	
Noviembre	2,8	0,4	0,2	0,1	0,2		29,9	30,1	26,1	24,2	17,5		30,0	33,1	27,5	24,4	17,3	
Diciembre	2,3	1,1	0,1	-0,1	0,2		32,9	31,5	26,2	24,1	17,8		32,9	31,5	26,2	24,1	17,8	

(1) A partir de enero de 1991, el IPP reemplaza al IPM. Las categorías de uso o destino económico son una adaptación del Banco de la República de los grupos CUODE utilizados por la CEPAL. (2) La variación en doce meses se calculó empalmado el IPP con el IPM. (3) Denominados en el IPM materias primas. (4) Denominados en el IPM bienes de consumo. Fuente: Banco de la República - Departamento de Investigaciones Económicas.

8. 1. 6 Índice de precios del productor según procedencia de los bienes (1)

(Variaciones porcentuales)

	Mensuales						En año corrido						En doce meses					
	1987	1988	1989	1990	1991	1992	1987	1988	1989	1990	1991	1992	1987	1988	1989	1990	1991(2)	1992
PRODUCIDOS Y CONSUMIDOS																		
Enero	4,2	4,0	4,0	3,6	5,2	3,7	4,2	4,0	4,0	3,6	5,2	3,7	26,0	24,8	30,2	24,7	33,0	23,1
Febrero	2,8	3,2	2,6	3,0	1,5	2,2	7,1	7,3	6,7	6,7	6,8	6,0	26,4	25,2	29,4	25,3	31,0	24,0
Marzo	1,8	3,0	2,6	2,8	2,4	1,8	9,1	10,5	9,4	9,7	9,3	7,9	26,1	26,7	28,8	25,5	30,5	23,3
Abril	2,3	2,9	2,6	2,0	2,8	2,1	11,6	13,7	12,3	11,8	12,4	10,2	25,2	27,4	28,4	24,7	31,6	22,4
Mayo	1,4	1,6	1,6	2,5	1,8	2,9	13,1	15,5	14,1	14,6	14,2	13,4	26,2	27,6	28,5	25,8	30,4	24,0
Junio	0,8	2,6	1,7	1,3	1,9	1,9	14,1	18,5	16,1	16,0	16,4	15,5	26,4	29,9	27,3	25,3	31,2	24,0
Julio	1,5	2,1	1,5	1,3	1,3	1,7	15,8	21,0	17,7	17,6	17,9	17,5	26,1	30,6	26,6	25,0	31,2	24,5
Agosto	0,3	1,1	2,2	2,1	2,0	-0,3	16,1	22,4	20,4	20,0	20,3	17,2	24,5	31,8	26,0	24,9	31,1	21,7
Septiembre	1,6	1,0	1,1	3,5	0,7	0,6	17,9	23,6	21,6	24,2	21,1	17,9	24,6	31,0	28,1	27,9	27,6	21,6
Octubre	1,8	1,6	1,0	2,1	1,3		20,0	25,6	22,8	26,8	22,7		24,2	30,8	27,2	29,4	26,6	
Noviembre	1,9	1,3	1,1	1,6	1,0		22,3	27,2	24,2	26,9	23,9		24,5	30,1	27,0	30,0	25,8	
Diciembre	2,2	2,3	0,9	1,5	0,8		25,0	30,1	25,2	30,9	24,9		25,0	30,1	25,2	30,9	24,9	
IMPORTADOS																		
Enero	1,8	2,3	3,0	2,5	2,8	1,0	1,8	2,3	3,0	2,5	2,8	1,0	20,8	27,7	31,7	26,6	26,4	11,5
Febrero	2,7	0,9	1,7	2,3	2,8	0,6	4,5	3,2	4,8	4,9	5,6	1,6	21,8	25,5	32,8	27,3	26,9	9,1
Marzo	1,8	2,7	2,4	2,5	1,1	-0,7	6,2	6,0	7,3	7,6	6,7	0,9	21,8	26,9	32,3	27,5	25,1	7,2
Abril	1,8	2,1	1,7	1,6	1,2	-0,1	8,0	8,3	9,1	9,3	8,0	0,8	22,1	27,3	31,8	27,4	24,6	5,8
Mayo	2,3	3,0	2,4	2,5	0,4	0,3	10,5	11,5	11,8	12,0	8,5	1,1	22,4	28,2	31,1	27,5	22,1	5,7
Junio	1,8	2,2	2,5	1,8	1,2	0,9	12,5	13,9	14,6	14,0	9,8	2,0	23,8	28,7	31,6	26,6	21,7	5,4
Julio	3,0	1,9	3,2	1,5	1,1	2,2	15,8	16,0	18,2	15,7	11,1	4,3	26,1	27,3	33,2	24,6	21,2	6,5
Agosto	1,7	1,9	2,6	2,1	-1,2	1,2	17,8	18,2	21,3	18,2	9,6	5,5	25,9	27,5	34,2	23,9	17,3	9,3
Septiembre	1,8	1,8	1,3	0,9	2,8	0,2	19,9	20,4	22,9	19,2	12,7	5,7	25,5	27,5	33,6	23,4	19,5	6,4
Octubre	2,0	3,8	1,3	2,6	0,9		22,4	24,9	24,5	22,3	13,7		25,8	29,6	30,4	24,9	17,6	
Noviembre	2,0	2,3	1,5	1,4	0,9		24,8	27,8	26,4	24,0	14,8		26,8	30,1	29,4	24,7	16,7	
Diciembre	1,8	2,4	0,6	1,6	-1,1		27,0	30,8	27,2	26,0	13,4		27,0	30,8	27,2	26,0	13,4	
EXPORTADOS (3)																		
Enero	-1,8	-1,2	9,4	8,7	-1,9	-2,2	-1,8	-1,2	9,4	8,7	-1,9	-2,2	-17,9	21,7	41,7	-4,5	45,4	-3,4
Febrero	-0,4	5,6	-1,9	6,7	-1,3	-1,5	-2,1	4,3	7,3	16,0	-3,2	-3,6	-14,6	28,9	31,7	4,0	34,4	-3,6
Marzo	-3,0	2,2	0,4	6,6	-4,0	0,0	-5,1	6,6	7,8	23,7	-7,1	-3,6	-21,0	35,9	29,4	10,3	21,1	0,6
Abril	1,9	0,9	4,8	-0,4	0,2	-0,7	-3,2	7,5	12,9	23,2	-6,8	-4,2	-21,9	34,4	34,4	4,9	21,8	-0,3
Mayo	12,6	3,6	2,9	0,0	1,8	1,0	8,9	11,4	16,2	23,2	-5,2	-3,3	-7,9	23,7	33,6	1,9	24,0	-1,0
Junio	-4,5	5,8	-1,9	0,9	0,0	1,6	4,0	17,9	14,0	24,2	-5,3	-1,7	1,6	37,1	23,8	-4,7	23,0	0,6
Julio	-1,1	1,0	-14,5	-3,8	0,6	5,2	2,5	19,1	-2,5	19,5	-4,7	3,4	3,3	40,0	4,8	17,9	28,6	5,3
Agosto	8,4	-2,7	-7,6	10,2	-5,2	-2,3	11,6	15,9	-9,9	31,7	-9,8	1,1	10,3	25,6	-0,5	40,5	10,6	8,7
Septiembre	-0,2	3,3	1,7	12,3	9,8	-1,7	11,4	19,7	-8,4	47,9	-1,0	-0,6	-5,0	30,1	-2,1	55,2	8,2	-2,7
Octubre	3,9	-0,2	-3,0	1,9	-1,0		15,7	19,5	-11,2	50,7	-2,1		1,0	24,9	-4,8	63,1	5,1	
Noviembre	3,8	0,5	5,3	1,3	3,5		20,2	20,0	-6,4	52,7	1,3		12,7	20,8	-0,2	56,8	7,0	
Diciembre	0,7	6,7	2,7	5,5	-4,4		21,0	26,0	-3,9	61,1	-3,1		21,0	28,0	-3,9	61,1	-3,1	
EXPORTADOS SIN CAFE (3)																		
Enero	6,9	-5,0	7,4	8,9	-0,7	-0,3	6,9	-5,0	7,4	8,9	-0,7	-0,3	19,5	21,9	21,8	56,5	37,2	-3,8
Febrero	2,6	1,0	6,6	3,7	-3,1	1,3	9,7	-4,0	14,4	12,9	-3,8	1,0	21,9	20,1	28,5	52,2	28,2	0,6
Marzo	7,2	0,7	0,0	-4,4	-7,1	-0,5	17,6	-3,3	14,4	8,0	-10,6	0,5	43,8	12,9	27,5	45,7	24,5	7,7
Abril	3,7	-0,2	5,5	-2,2	0,1	0,1	22,0	-3,5	20,7	5,6	-10,5	0,5	51,0	8,6	34,7	35,1	27,4	7,7
Mayo	7,0	3,5	7,2	-1,5	3,0	3,1	30,5	-0,1	29,3	4,1	-7,8	3,7	64,3	5,0	39,5	24,2	33,2	7,8
Junio	2,0	4,8	1,3	1,8	1,2	1,9	33,1	4,8	31,1	6,0	-6,7	5,6	65,7	8,0	34,8	24,8	32,4	8,6
Julio	3,4	1,2	0,8	-4,2	-0,1	5,9	37,7	6,0	32,1	1,5	-6,8	11,9	67,4	5,7	34,3	18,5	38,1	15,2
Agosto	5,2	0,3	2,4	11,0	-3,5	1,1	44,8	6,3	35,3	12,6	-10,1	13,1	73,8	0,8	37,2	28,4	20,1	20,7
Septiembre	-2,0	0,8	1,3	17,5	4,8	-1,8	41,8	7,2	37,1	32,3	-5,8	11,1	61,5	1,5	37,8	49,0	7,1	13,1
Octubre	-1,9	-2,0	2,6	6,9	2,8		39,1	5,1	40,7	41,5	-3,2		48,6	3,7	44,3	55,2	2,9	
Noviembre	1,6	-1,9	6,6	5,5	3,5		41,3	3,1	50,0	49,3	0,2		48,4	0,2	56,8	53,8	1,0	
Diciembre	-2,9	4,5	2,9	0,7	-4,3		37,2	7,8	54,3	50,4	-4,1		37,2	7,8	54,3	50,4	-4,1	

(1) A partir de enero de 1991, el IPP reemplaza al IPM. (2) La variación en doce meses se calculó empalmado el IPP con el IPM. (3) No entra en el cálculo del índice total. Fuente: Banco de la República - Departamento de Investigaciones Económicas.

8. 2. 1 Índice nacional de precios al consumidor, por niveles de ingreso (1)

(Base diciembre 1988 = 100)

Fin de:	Total	Alimentos	Vivienda	Vestuario	Salud	Educación	Transporte	Otros gastos
TOTAL NACIONAL								
1990	166,94	162,94	162,54	159,28	188,99	177,69	178,73	186,33
1991	211,72	204,35	208,11	197,78	244,22	231,57	224,43	238,08
1991 Jul.	198,30	193,50	192,76	182,35	230,51	218,36	213,78	217,37
Ago.	200,85	195,07	196,05	185,08	233,23	220,47	216,09	221,48
Sep.	203,57	196,52	199,22	187,54	237,18	227,15	220,32	225,93
1992 Jul.	254,33	261,39	240,41	219,21	300,16	276,64	264,31	277,40
Ago.	256,25	261,25	244,44	221,27	304,71	277,82	265,08	280,24
Sep.	258,38	260,17	248,22	224,27	308,66	284,66	265,43	286,01
NIVEL DE INGRESOS MEDIOS								
1990	166,29	162,29	161,62	159,29	186,40	176,89	174,66	184,24
1991	211,15	204,94	206,99	197,91	241,59	230,28	215,68	235,00
1991 Jul.	197,42	193,52	191,69	182,51	228,18	216,86	206,42	214,40
Ago.	199,98	195,24	195,00	185,24	230,89	218,98	207,97	216,56
Sep.	202,94	196,94	198,03	187,72	234,69	225,64	211,06	222,91
1992 Jul.	251,34	260,89	237,30	218,68	297,44	275,47	249,76	273,00
Ago.	253,57	261,49	241,31	220,66	301,78	276,46	250,73	275,84
Sep.	256,12	261,10	245,22	223,59	305,64	283,13	251,18	281,85
NIVEL DE INGRESOS BAJOS								
1990	168,16	164,02	164,01	159,22	195,11	180,05	193,83	190,41
1991	212,70	203,54	209,80	197,57	250,96	236,23	257,88	244,14
1991 Jul.	199,39	193,42	194,40	182,05	236,56	223,84	242,31	223,20
Ago.	201,90	194,94	197,62	184,80	239,36	225,80	247,43	227,19
Sep.	204,70	196,05	201,05	187,21	243,63	232,37	255,74	231,86
1992 Jul.	259,58	261,88	245,57	220,24	307,50	282,61	319,04	282,83
Ago.	260,92	260,75	249,63	222,50	312,56	283,44	319,04	288,62
Sep.	262,26	258,77	253,15	225,58	316,74	291,45	319,04	293,93

(1) A partir de octubre de 1989 se inició la publicación del Índice de Precios al Consumidor, con base en la nueva metodología del DANE, la cual abarca trece ciudades y presenta siete categorías de gasto, frente a siete ciudades y cuatro categorías de la metodología anterior. Fuente: Departamento Administrativo Nacional de Estadística, DANE.

8. 2. 2 Índice total de precios al consumidor, por ciudades (1)

(Base diciembre 1988 = 100)

Fin de:	Total	Alimentos	Vivienda	Vestuario	Salud	Educación	Transporte	Otros gastos
SANTAFE DE BOGOTA, D.C.								
1990	170,06	166,40	164,98	166,50	191,16	178,68	175,20	191,40
1991	216,35	206,96	213,07	211,13	249,09	238,05	219,10	242,06
1991 Jul.	202,94	195,88	197,07	194,28	233,36	229,48	212,75	221,43
Ago.	206,05	198,91	200,69	197,52	235,76	231,71	213,42	225,36
Sep.	208,57	200,27	203,78	200,39	241,03	234,40	215,31	230,94
1992 Jul.	258,54	261,61	244,92	236,93	305,66	292,60	252,92	283,59
Ago.	261,30	263,33	249,74	238,77	309,03	293,83	253,82	286,21
Sep.	263,86	263,47	254,39	242,03	313,16	294,29	254,40	293,92

8. 2. 2 Índice total de precios al consumidor, por ciudades (1) (continuación)

(Base diciembre 1988 = 100)

Fin de:	Total	Alimentos	Vivienda	Vestuario	Salud	Educación	Transporte	Otros gastos
MEDELLIN								
1990	163,14	151,25	166,72	152,89	178,49	173,51	185,85	181,23
1991	208,56	193,98	214,10	192,77	228,08	222,49	225,92	239,45
1991 Jul.	192,36	176,59	196,01	176,81	220,65	210,67	219,74	218,56
Ago.	194,70	178,10	199,65	179,04	222,18	212,86	220,40	221,13
Sep.	198,31	180,84	205,20	181,24	224,70	216,95	222,27	224,85
1992 Jul.	246,21	241,13	239,76	216,08	284,78	272,21	266,57	278,37
Ago.	247,06	238,70	242,64	218,58	289,18	273,50	269,55	281,46
Sep.	248,98	237,75	246,90	221,58	293,87	273,88	269,79	287,07
CALI								
1990	163,21	165,91	150,77	155,09	180,00	175,29	185,19	179,54
1991	207,32	212,56	190,13	188,46	229,52	231,13	236,54	226,41
1991 Jul.	190,80	197,25	175,22	175,58	218,68	196,05	215,99	209,22
Ago.	193,91	200,76	177,63	176,88	222,58	198,60	223,67	211,35
Sep.	198,37	202,67	180,05	179,01	223,48	228,51	233,58	214,63
1992 Jul.	243,29	262,72	217,08	203,75	280,92	247,26	279,64	261,51
Ago.	246,52	267,08	220,03	205,34	286,84	248,89	280,11	265,09
Sep.	252,24	269,27	221,42	207,96	289,86	309,29	280,26	270,26
BARRANQUILLA								
1990	162,52	163,41	154,82	157,55	179,57	172,71	166,05	180,45
1991	206,06	205,42	196,68	193,64	233,21	220,71	221,38	233,31
1991 Jul.	195,13	198,48	184,19	176,02	217,77	213,56	217,89	208,32
Ago.	197,35	200,07	186,35	179,56	220,99	214,55	218,16	214,84
Sep.	199,16	200,11	189,44	182,09	226,17	217,50	218,76	218,16
1992 Jul.	254,56	273,86	233,23	210,52	281,69	262,81	270,03	268,65
Ago.	256,94	273,85	238,32	214,05	289,20	263,10	270,42	271,46
Sep.	257,43	270,54	241,90	217,05	291,87	263,42	270,76	275,47
BUCARAMANGA								
1990	167,09	167,85	161,01	163,59	176,70	176,17	174,52	178,64
1991	210,00	205,31	207,70	204,67	228,90	221,13	215,67	228,60
1991 Jul.	196,83	197,53	189,59	188,65	219,49	212,48	203,85	207,83
Ago.	199,96	198,61	193,88	192,15	220,96	214,06	210,16	214,28
Sep.	202,10	199,03	197,89	194,70	222,97	215,02	212,10	218,21
1992 Jul.	257,33	266,61	244,65	231,75	293,83	280,03	261,45	263,27
Ago.	257,79	262,72	248,73	234,07	279,07	280,16	262,16	264,80
Sep.	258,90	261,24	252,07	237,03	298,86	280,36	262,52	267,45
MANIZALES								
1990	167,18	154,55	185,30	143,70	167,02	167,53	191,57	177,48
1991	217,84	200,27	249,67	174,46	212,90	219,53	227,44	237,58
1991 Jul.	201,04	184,09	229,50	163,20	203,33	207,28	220,94	210,01
Ago.	203,06	184,84	232,55	165,50	206,23	208,41	221,27	215,62
Sep.	206,96	187,24	238,47	167,33	207,12	215,44	226,16	220,19
1992 Jul.	259,86	242,31	297,59	192,95	258,35	274,14	261,64	274,32
Ago.	264,28	244,76	306,61	195,02	262,39	274,23	261,99	278,21
Sep.	266,27	245,51	310,21	197,44	263,82	274,24	262,44	281,52

8. 2. 2 Índice total de precios al consumidor, por ciudades (1) (continuación)

(Base diciembre 1988 = 100)

Fin de:	Total	Alimentos	Vivienda	Vestuario	Salud	Educación	Transporte	Otros gastos
PASTO								
1990	172,31	188,07	148,40	148,26	178,86	222,99	173,41	178,80
1991	206,14	220,85	175,19	183,66	221,88	273,70	217,38	221,09
1991 Jul.	190,35	199,87	188,00	168,50	211,16	239,33	204,36	208,45
1991 Ago.	193,52	207,02	186,88	170,14	213,84	242,41	204,60	211,21
1991 Sep.	198,35	211,07	169,71	172,77	220,15	270,80	206,98	214,35
1992 Jul.	241,88	268,22	201,80	205,23	268,96	285,28	259,78	260,56
1992 Ago.	243,89	269,53	204,02	206,78	273,43	287,57	260,57	265,94
1992 Sep.	248,62	272,23	207,47	208,99	284,00	321,32	260,84	268,99
PEREIRA								
1990	170,84	157,21	175,43	170,66	185,44	199,81	175,54	187,85
1991	219,65	201,30	228,12	208,95	244,74	255,88	231,70	242,70
1991 Jul.	202,57	185,10	208,78	198,92	227,45	243,74	213,80	220,67
1991 Ago.	206,08	186,82	214,55	199,03	233,43	248,05	214,43	226,53
1991 Sep.	209,05	188,69	218,53	202,37	234,76	249,23	218,82	230,14
1992 Jul.	259,61	246,12	261,66	235,34	298,47	313,49	277,44	282,89
1992 Ago.	261,29	245,83	265,31	237,66	302,51	314,92	278,20	284,36
1992 Sep.	264,34	247,56	270,15	241,72	305,40	316,15	278,50	288,11
CUCUTA								
1990	175,07	191,12	161,36	149,87	180,76	168,93	177,31	183,73
1991	219,50	236,02	208,77	174,53	233,78	217,54	217,79	233,79
1991 Jul.	208,46	229,40	195,06	168,80	225,07	205,78	201,84	213,32
1991 Ago.	210,42	229,31	197,26	168,09	225,71	208,41	207,46	220,96
1991 Sep.	213,67	232,46	200,30	169,29	227,76	212,70	214,33	223,80
1992 Jul.	266,27	299,80	247,12	187,88	290,32	278,57	249,42	272,95
1992 Ago.	267,21	297,41	250,37	189,61	296,93	280,85	250,35	275,51
1992 Sep.	269,04	296,44	255,77	191,42	300,62	281,01	250,69	278,28
MONTERIA								
1990	161,72	151,55	170,03	148,47	171,52	168,73	174,39	173,27
1991	205,44	197,89	210,91	176,13	219,08	215,67	225,17	226,73
1991 Jul.	190,91	185,76	194,41	164,16	206,09	208,87	200,89	206,17
1991 Ago.	194,92	189,89	197,82	166,72	210,03	210,28	211,85	211,22
1991 Sep.	197,93	192,27	201,00	168,69	213,14	210,38	221,76	214,29
1992 Jul.	255,88	270,57	252,45	189,13	271,85	260,18	263,46	259,59
1992 Ago.	257,13	269,44	255,40	190,51	279,13	260,20	264,45	263,46
1992 Sep.	259,52	272,00	258,71	191,46	282,06	260,31	264,60	265,65
NEIVA								
1990	161,44	157,59	160,03	152,14	183,76	168,26	169,26	185,60
1991	201,49	190,15	203,86	187,31	238,40	215,65	225,21	234,55
1991 Jul.	190,12	185,20	189,85	172,88	227,07	204,62	204,24	213,64
1991 Ago.	191,91	184,56	192,91	174,64	231,29	209,28	204,45	221,31
1991 Sep.	194,62	187,66	195,23	176,86	234,55	213,62	205,01	224,02
1992 Jul.	239,47	241,21	229,37	208,40	303,53	258,78	261,99	276,66
1992 Ago.	242,98	243,49	233,79	213,26	311,89	259,61	263,26	282,19
1992 Sep.	245,83	246,69	236,98	214,61	316,08	259,66	263,48	287,94
CARTAGENA								
1990	160,67	161,04	151,29	153,69	179,68	168,97	179,77	182,51
1991	203,02	204,77	190,15	178,87	240,30	217,33	249,26	226,89
1991 Jul.	193,24	201,19	177,63	167,10	224,60	211,12	217,14	207,21
1991 Ago.	193,05	197,11	180,25	168,82	226,73	211,12	217,30	211,26
1991 Sep.	194,54	195,36	183,03	169,82	230,27	211,40	235,39	215,50
1992 Jul.	250,06	275,17	216,50	194,06	295,26	253,29	323,18	266,70
1992 Ago.	250,06	269,97	219,96	196,34	299,60	253,38	323,76	273,54
1992 Sep.	248,57	262,82	222,04	199,96	302,92	253,68	324,08	275,40

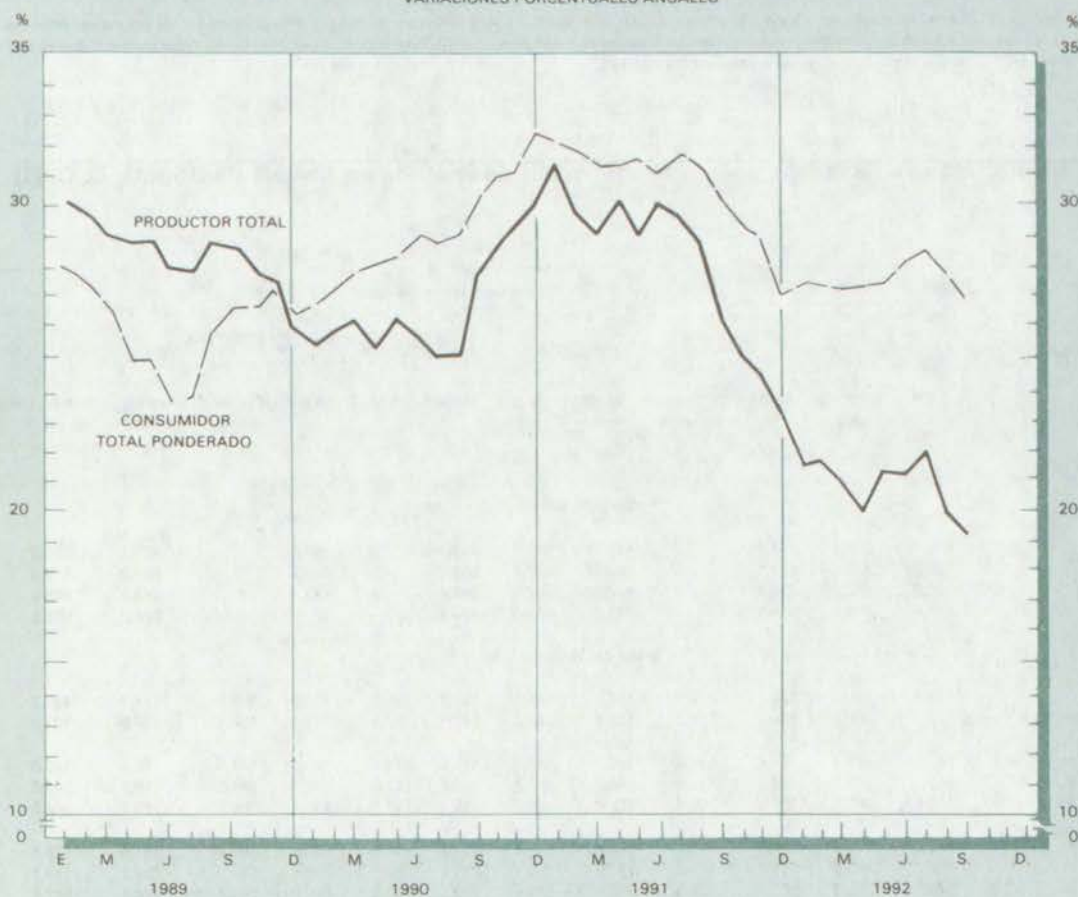
8. 2. 2 Índice total de precios al consumidor, por ciudades (1) (conclusión)

(Base diciembre 1988 = 100)

Fin de:	Total	Alimentos	Vivienda	Vestuario	Salud	Educación	Transporte	Otros gastos
VILLAVICENCIO								
1990	160,84	164,76	147,98	155,21	177,05	179,00	175,05	182,01
1991	195,40	199,46	177,94	180,78	230,35	231,15	210,35	233,95
1991 Jul.	186,45	192,83	167,55	171,89	219,86	226,30	205,20	212,12
Ago.	189,04	197,04	168,39	172,94	220,80	226,77	205,27	221,76
Sep.	191,77	202,25	169,43	174,50	223,33	228,86	205,51	223,88
1992 Jul.	237,57	264,45	201,88	197,77	269,97	288,89	242,71	275,88
Ago.	240,59	269,38	203,58	199,28	273,10	289,22	243,60	281,20
Sep.	241,11	266,95	206,60	200,83	275,83	289,34	243,99	283,86

(1) A partir de octubre de 1989 se inició la publicación del Índice de Precios al Consumidor, con base en la nueva metodología del DANE, la cual abarca trece ciudades y presenta siete categorías de gasto, frente a siete ciudades y cuatro categorías de la metodología anterior. Fuente: Departamento Administrativo Nacional de Estadística.

GRAFICO 13
Índice de precios del productor y al consumidor*
 VARIACIONES PORCENTUALES ANUALES



* A partir de enero de 1991 el índice de precios del productor reemplazó el índice de precios al por mayor

8. 3. 1 Variaciones porcentuales anuales de los índices de precios para algunos países

(Fin de periodo)

Países:	Al por mayor				Al consumidor			
	1989	1990	1991	1992 (1)	1989	1990	1991	1992 (1)
Alemania	2,9	1,5	2,6	2,0	2,8	2,7	4,2	4,3
Argentina	5.386,5	(...)	(...)	(...)	3.079,8	2.314,0	171,7 r	171,7 (4)
Bolivia	(...)	(...)	(...)	(...)	15,0	17,0	15,0	13,0 (2)
Brasil	1.732,5	1.425,4	471,8	651,4 (3)	1.287,0	2.937,8	493,8	814,9
Canadá	0,5	1,8	(3,0)	(1,1) (3)	5,0	4,8	3,8	1,3
Chile	22,8	25,7	16,3	12,4	17,0	26,0	18,7	15,8
Colombia	25,6	29,9	23,1	21,2	26,1	32,4	26,6	27,3
Costa Rica	10,7	25,8	22,3	20,1	16,5	19,0	25,3	24,1
Ecuador	72,9	(...)	(...)	(...)	75,6	48,5	49,0	48,8
España	4,2	2,2	0,1	1,5	6,8	6,7	5,5	6,5
Estados Unidos	4,9	3,6	(2,3)	0,5	4,8	5,4	3,1	3,0
Francia	(...)	(...)	(...)	(...)	3,5	3,4	3,1	3,1
Italia	6,4	(...)	(...)	(...)	6,3	6,5	(...)	6,1 (4)
Japón	2,5	2,0	(1,6)	(1,4)	2,3	3,1	2,7	2,0
México	16,1	23,3	15,7	13,9	20,0	26,7	18,8	16,3
Perú	(...)	(...)	(...)	(...)	3.398,7	7.481,7	139,2	88,0
Reino Unido	5,1	5,9	5,1	3,7 (3)	7,8	9,5	4,5	4,3 (3)
Uruguay	73,0	107,7	68,6 r	62,4	80,4	112,5	81,5	72,5
Venezuela	97,5	27,2	23,1 r	23,2	84,2	40,8	31,0	31,0

(1) Para el año de 1992 las cifras se refieren a mayo, (2) a febrero, (3) a abril de 1992 y (4) a diciembre de 1991. Fuentes: Colombia; Al por mayor, cifras del Banco de la República. Al consumidor, cifras del Departamento Administrativo Nacional de Estadística, (DANE), Total Nal. Promedio Ponderado. Otros países: Estadísticas Financieras Internacionales del Fondo Monetario Internacional, de septiembre de 1992.

8. 4. 1 Índices de costos para la construcción de vivienda en Santafé de Bogotá, D. C. (1)

Periodo:	Materiales para obra negra											Materiales para cubierta	
	Total	Cemento gris	Concreto	Prefabricados	Agregados minerales	Hierro	Madera	Total	Ladrillo	Bloque cemento	Instalaciones sanitarias		Instalaciones eléctricas
BASE DICIEMBRE 1980 = 100,0													
1986	339,1	258,4	349,7	-	435,7	347,6	319,2	-	259,4	-	405,5	360,0	343,8
1987	465,7	413,1	522,1	-	580,6	447,0	382,7	-	319,7	-	587,3	512,2	431,9
1988	607,3	502,6	693,9	-	807,0	567,5	398,4	-	447,4	-	783,6	698,9	570,8
1989	760,6	705,1	998,9	-	979,1	688,0	459,4	-	550,7	-	988,3	895,6	757,7
BASE DICIEMBRE 1989 = 100,0													
1990	126,3	130,2	132,4	129,6	137,5	119,1	127,7	125,1	124,3	128,5	114,9	131,7	130,9
1991	152,9	162,8	149,4	152,5	158,4	144,5	162,1	167,1	169,5	154,3	135,8	161,4	163,3
1991 Jun.	141,3	151,5	137,4	144,3	156,7	140,7	143,6	144,7	145,3	141,8	118,9	149,0	153,2
Jul.	141,2	151,5	137,4	144,3	156,7	140,7	143,6	147,0	148,1	141,8	119,7	143,3	154,0
Ago.	142,6	162,6	137,4	146,9	158,4	140,7	150,4	147,8	148,1	146,0	119,7	144,5	154,9
1992 Jun.	172,0	173,5	153,4	168,9	187,6	159,8	203,1	201,9	204,6	189,7	161,9	175,8	208,6
Jul.	176,0	190,8	153,4	181,0	187,6	160,1	217,4	213,5	216,5	199,5	163,0	183,7	208,6
Ago.	178,7	193,3	153,4	184,5	187,6	160,1	218,7	217,0	220,9	199,5	174,5	187,5	211,2

8. 4. 1 Índices de costos para la construcción de vivienda en Santafé de Bogotá, D. C. (1)
(continuación)

Período:	Materiales para acabados								Herramienta y equipo			Total materiales básicos (3)	Obra de mano	Costo total de la edificación (4)
	Total	Pisos	Carpintería		Aparatos sanitarios	Pintura	Instalac. especial.	Revestimientos	Total	Herramienta	Equipo (2)			
			Madera	Metálica										
BASE DICIEMBRE 1980 = 100.0														
1986	370,7	422,5	390,2	337,0	368,5	381,8	319,1	344,4	-	-	269,0	351,3	334,3	347,5
1987	523,6	632,6	488,2	559,8	488,3	505,0	452,3	442,1	-	-	376,8	488,0	415,0	471,7
1988	677,2	742,7	640,4	698,1	641,7	674,7	689,8	602,4	-	-	485,5	634,0	527,9	610,4
1989	843,8	899,1	814,5	841,8	745,8	929,3	930,3	711,0	-	-	551,5	805,6	684,5	778,7
BASE DICIEMBRE 1989 = 100.0														
1990	125,7	118,0	131,9	118,6	124,6	123,7	139,0	120,5	111,1	125,9	109,2	125,1	126,8	125,5
1991	152,6	148,1	170,2	132,9	160,1	146,4	159,2	161,8	125,9	149,4	122,9	151,0	167,8	155,3
1991 Jun.	144,9	138,0	154,4	128,4	156,4	145,9	153,9	144,2	123,2	144,3	120,5	141,4	160,0	146,2
1991 Jul.	146,7	139,1	164,8	129,1	159,2	145,9	154,0	144,2	123,2	144,8	120,5	141,9	162,6	147,3
1991 Ago.	147,4	139,2	167,1	129,7	159,3	146,2	155,2	144,2	123,4	145,9	120,5	143,0	165,5	148,9
1992 Jun.	170,2	172,1	193,3	145,2	190,0	149,8	169,6	194,0	135,0	171,9	130,4	168,8	209,8	179,5
1992 Jul.	172,9	178,5	194,2	146,7	192,6	153,5	169,6	198,9	136,8	181,8	131,1	172,4	209,8	182,2
1992 Ago.	177,7	178,5	218,1	150,6	192,6	159,9	171,9	198,9	136,8	181,8	131,1	175,4	209,8	184,4

(1) Corresponde al promedio ponderado de vivienda unifamiliar, según tipo de acabado y multifamiliar, según tamaño. (2) El nuevo índice incluye el título HERRAMIENTA Y EQUIPO dentro del cual se integra el rubro EQUIPO que en el anterior se presentaba por separado en OBRA NEGRA Y MATERIALES PARA ACABADOS. (3) El antiguo índice incluía materiales para obra negra y acabados. El nuevo contiene además, HERRAMIENTA Y EQUIPO. (4) Incluye materiales básicos y obra de mano. Fuente: Cámara Colombiana de la Construcción -CAMACOL- Seccional Cundinamarca.

8. 5. 1 Precios internacionales de metales y otros productos

(Dólares por unidad de comercialización)

Fin de:	Oro (1)		Piata	Platino	Estaño	Plomo	Aluminio	Mercurio
	Londres	Zurich						
			Onza troy			Libra de 453.6 gramos		Frasco de 34.5 kilos
1987	484,10	484,50	6,66	512,50	3,18	0,42	0,88	340,00
1988	410,25	409,50	6,14	537,50	3,44	0,42	1,12	285,00
1989	398,60	398,50	5,18	500,00	3,20	0,39	0,74	294,00
1990	386,20	386,00	4,17	410,50	2,59	0,37	0,71	187,50
1991	356,30	n.d.	3,86	336,00	2,80	0,36	0,52	157,50
1991 May.	360,40	360,50	4,17	378,00	2,64	0,32	0,57	120,00
1991 Jun.	368,35	368,50	4,44	374,00	2,65	0,33	0,80	115,00
1991 Jul.	362,85	363,00	4,05	361,00	2,63	0,33	0,59	105,00
1992 May.	337,55	n.d.	4,04	367,50	2,92	0,34	0,61	197,50
1992 Jun.	343,40	n.d.	4,03	375,00	3,24	0,35	0,60	150,00
1992 Jul.	357,95	n.d.	3,92	377,50	3,14	0,37	0,61	150,00

8. 5. 1 Precios internacionales de metales y otros productos (continuación)

(Dólares por unidad de comercialización)

Fin de:	Cobre	Zinc	Níquel	Carbón	Petróleo		Azúcar	Arroz	Trigo	Tabaco
	En el mercado de los Estados Unidos				Promedio (2)	Alaskan North Slope (3)	En el mercado de los Estados Unidos			
	Libra de 453,6 gramos			Tonelada métrica	Barril (42 galones)		Libra	Tonelada métrica	Bushel (35 kilos)	Libra
1987	1,42	0,43	4,20	34,01	17,79	18,08	0,08	405,65	3,39	1,62
1988	1,64	0,74	8,58	38,21	14,15	14,26	0,11	399,03	4,54	1,75
1989	1,09	0,72	3,85	43,45	18,83	19,50	0,13	401,24	4,48	1,74
1990	1,17	0,82	3,96	43,55	25,42	25,00	0,10	357,15	3,06	1,84
1991	1,00	0,57	3,36	43,20	16,72	16,45	0,09	415,21 r	4,38	1,85
1991 May.	1,00	0,49	3,99	44,08	17,88	18,00	0,08	445,33	3,32	1,85
1991 Jun.	1,03	0,50	3,98	42,79	17,03	17,57	0,09	443,12	3,27	1,85
1991 Jul.	1,04	0,48	3,85	43,73	18,01	18,37	0,10	434,31	3,22	1,85
1992 May.	1,04	0,65	3,38	40,57 (4)	18,70	18,60	0,10	421,66 (5)	4,07	1,85
1992 Jun.	1,13	0,63	3,34	40,57 (4)	20,23	20,55	0,10	421,66 (5)	4,05	1,85
1992 Jul.	1,17	0,64	3,42	40,57 (4)	19,47	19,65	0,10	421,66 (5)	3,89	1,85

Fin de:	Maíz	Sorgo	Cacao	Algodón	Aceite de:		Banano
	Chicago	Estados Unidos	Nueva York	Liverpool	Palma	Soya	América Latina puerlos de EE.UU.
	Bushel	Tonelada métrica	Libra	Libra	Malasia	Ptos. holandeses	Libra
					Tonelada métrica		
1987	1,91	77,00	0,66	0,75	432,00	393,00	0,17
1988	2,75	108,25	0,68	0,61	411,00	444,00	0,21
1989	2,44	104,22	0,44	0,78	297,00	429,00	0,20
1990	2,42	100,97	0,59	0,84	346,00	476,00	0,23
1991	2,51 r	107,42	0,62	0,62	376,00	442,00	0,18
1991 May.	2,54	101,99	0,48	0,84	318,00	443,50	0,28
1991 Jun.	2,47	98,00	0,47	0,84	311,00	441,30	0,33
1991 Jul.	2,34	99,43	0,45	0,81	341,00	431,00	0,19
1992 May.	2,66 (5)	108,03	0,45	0,61	392,00	438,00	0,20
1992 Jun.	2,66 (5)	104,66	0,44	0,64	404,00	455,00	0,19
1992 Jul.	2,66 (5)	95,86	0,50	0,65	382,00	429,00	0,19

(1) La cotización del mercado de Zurich se refiere al promedio de compra y venta al cierre del mercado. La de Londres corresponde a la registrada en la hora 15:00 Fixed.
 (2) Se refiere al precio promedio del petróleo crudo de Dubai, Brent (Reino Unido) y Alaskan North Slope. La serie anual al promedio del año y la cifra mensual se toma a fin de período.
 (3) A partir de la revista de octubre de 1989 se presenta el precio del petróleo crudo de Alaskan North Slope. Igualmente la serie anual corresponde al promedio del año y los datos mensuales se toman a fin de período.
 (4) Información correspondiente a marzo, (5) a abril de 1992. Fuente: Agencia de Noticias Reuter, Metal's Week y Estadísticas Financieras Internacionales, del Fondo Monetario Internacional a septiembre de 1992.