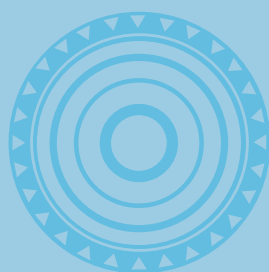


1



E s t a d í s t i c a s m o n e t a r i a s

y d e l B a n c o d e l a R e p ú b l i c a

1.1 Base monetaria ^{1/} (miles de millones de pesos)

Fin de:	Base monetaria	Efectivo			Reserva para encaje			
		Total	Especies monetarias fuera del sistema financiero ^{2/}	Depósitos de particulares en Banco de la República	Total	Efectivo en caja del sistema financiero ^{2/}	Depósitos del sistema financiero en Banco de la República	
								(a)
2012	56.463,0	34.698,5	34.676,7	21,8	21.764,5	9.188,0	12.576,5	
2013	61.041,3	39.488,5	39.398,0	90,5	21.552,8	9.990,9	11.561,9	
2014	70.460,5	45.328,4	45.257,4	71,0	25.132,1	11.357,9	13.774,2	
2015	82.518,9	54.084,0	54.025,6	58,4	28.435,0	12.713,9	15.721,1	
2016	84.598,2	55.426,5	55.347,7	78,8	29.171,6	13.874,2	15.297,4	
2015	Ago.	70.135,5	44.537,1	44.463,1	74,0	25.598,5	10.918,3	14.680,2
	Sep.	75.245,6	46.582,4	46.516,9	65,5	28.663,2	9.993,7	18.669,4
	Oct.	79.114,2	46.602,4	46.539,5	62,9	32.511,9	11.645,0	20.866,9
	Nov.	77.388,2	48.150,1	48.076,4	73,8	29.238,1	12.074,4	17.163,7
	Dic.	82.518,9	54.084,0	54.025,6	58,4	28.435,0	12.713,9	15.721,1
2016	Ene.	79.681,0	50.384,2	50.275,2	109,0	29.296,8	13.377,0	15.919,8
	Feb.	79.660,7	49.093,8	48.965,3	128,5	30.566,9	13.134,1	17.432,8
	Mar.	78.240,1	49.448,6	49.333,2	115,4	28.791,5	12.538,1	16.253,3
	Abr.	78.071,3	47.966,1	47.840,3	125,8	30.105,2	13.313,9	16.791,3
	May.	78.495,0	47.566,4	47.453,5	112,9	30.928,6	13.307,4	17.621,1
	Jun.	75.189,7	49.720,1	49.639,7	80,4	25.469,6	11.823,5	13.646,1
	Jul.	76.682,9	48.974,0	48.867,0	106,9	27.708,9	12.994,3	14.714,6
	Ago.	75.521,1	48.965,5	48.880,9	84,6	26.555,6	12.585,9	13.969,8
	Sep.	77.545,8	47.729,1	47.631,8	97,3	29.816,6	13.383,4	16.433,2
	Oct.	76.174,1	48.101,3	47.983,5	117,9	28.072,7	14.016,0	14.056,8
	Nov.	77.203,2	51.529,4	51.418,7	110,7	25.673,9	13.887,3	11.786,6
	Dic.	84.598,2	55.426,5	55.347,7	78,8	29.171,6	13.874,2	15.297,4
2017	Ene.	76.165,0	50.627,8	50.540,5	87,3	25.537,2	15.749,0	9.788,2
	Feb.	75.510,3	48.851,0	48.783,7	67,3	26.659,3	15.147,5	11.511,9
	Mar.	80.158,7	48.781,5	48.717,2	64,3	31.377,1	14.094,7	17.282,4
	Abr.	77.101,2	47.939,5	47.872,8	66,6	29.161,7	14.399,5	14.762,2
	May.	76.471,9	48.984,5	48.918,8	65,7	27.487,3	13.087,6	14.399,8
	Jun.	78.097,9	49.245,3	49.184,5	60,8	28.852,6	13.936,2	14.916,4
	Jul.	78.052,2	49.775,1	49.682,2	92,9	28.277,2	14.138,5	14.138,7

(a) = (b) + (c).

1/ Véase la nota metodológica "Redefinición de los principales agregados monetarios", en *Revista del Banco de la República*, núm. 812, junio de 1995.

2/ Debido a la inclusión de nuevas entidades financieras y cuentas de depósito en estas series, se presentó una recomposición del efectivo y la reserva para encaje, las cuales no modificaron la base monetaria.

Fuente: Banco de la República.

1.2 Medios de pago (M1) ^{1/}

(miles de millones de pesos)

Fin de:	Medios de pago	Efectivo						Depósitos de particulares en Banco de la República	Depósitos en cuenta corriente del sistema bancario
		Total	Billetes del Banco de la República en circulación	Monedas de cobre y níquel emitidas	Caja del sistema financiero ^{2/}	Moneda en caja Banco de la República			
	(a)	(b)	(c)	(d)	(e)	(f)	(g)	(h)	
2012	73.234,0	34.698,5	42.940,5	992,7	9.188,0	68,6	21,8	38.535,5	
2013	83.788,5	39.488,5	48.312,0	1.111,4	9.990,9	34,4	90,5	44.300,1	
2014	93.606,0	45.328,4	55.350,2	1.284,4	11.357,9	19,3	71,0	48.277,6	
2015	103.369,5	54.084,0	65.167,1	1.627,2	12.713,9	54,9	58,4	49.285,5	
2016	102.042,8	55.426,5	67.350,2	2.215,4	13.874,2	343,6	78,8	46.616,3	
2015	Ago.	91.498,3	44.537,1	53.924,5	1.522,1	10.918,3	65,2	74,0	46.961,2
	Sep.	90.860,0	46.582,4	55.011,4	1.541,7	9.993,7	42,5	65,5	44.277,6
	Oct.	91.696,4	46.602,4	56.652,8	1.560,7	11.645,0	29,0	62,9	45.094,0
	Nov.	96.663,5	48.150,1	58.600,3	1.582,3	12.074,4	31,8	73,8	48.513,4
	Dic.	103.369,5	54.084,0	65.167,1	1.627,2	12.713,9	54,9	58,4	49.285,5
2016	Ene.	95.752,9	50.384,2	62.069,3	1.647,5	13.377,0	64,6	109,0	45.368,7
	Feb.	96.837,8	49.093,8	60.504,9	1.667,9	13.134,1	73,4	128,5	47.744,0
	Mar.	96.155,9	49.448,6	60.250,7	1.683,5	12.538,1	62,8	115,4	46.707,2
	Abr.	93.588,1	47.966,1	59.516,1	1.699,8	13.313,9	61,6	125,8	45.622,0
	May.	91.080,9	47.566,4	59.104,9	1.786,3	13.307,4	130,3	112,9	43.514,4
	Jun.	92.154,2	49.720,1	59.777,9	1.850,7	11.823,5	165,4	80,4	42.434,1
	Jul.	92.865,9	48.974,0	60.145,7	1.923,7	12.994,3	208,1	106,9	43.891,9
	Ago.	92.855,9	48.965,5	59.715,8	1.998,3	12.585,9	247,4	84,6	43.890,4
	Sep.	89.592,5	47.729,1	59.235,0	2.072,0	13.383,4	291,7	97,3	41.863,3
	Oct.	92.606,6	48.101,3	60.187,1	2.135,7	14.016,0	323,4	117,9	44.505,2
	Nov.	95.333,1	51.529,4	63.451,3	2.185,7	13.887,3	331,0	110,7	43.803,7
	Dic.	102.042,8	55.426,5	67.350,2	2.215,4	13.874,2	343,6	78,8	46.616,3
2017	Ene.	95.069,8	50.627,8	64.411,8	2.216,2	15.749,0	338,5	87,3	44.442,0
	Feb.	96.508,4	48.851,0	62.044,5	2.220,5	15.147,5	333,8	67,3	47.657,4
	Mar.	93.478,9	48.781,5	60.904,0	2.228,7	14.094,7	320,7	64,3	44.697,4
	Abr.	91.556,4	47.939,5	60.343,9	2.250,6	14.399,5	322,3	66,6	43.616,9
	May.	91.224,4	48.984,5	60.057,2	2.272,1	13.087,6	322,9	65,7	42.239,9
	Jun.	93.055,4	49.245,3	61.148,3	2.319,4	13.936,2	347,0	60,8	43.810,1
	Jul.	94.466,8	49.775,1	61.825,9	2.378,0	14.138,5	383,3	92,9	44.691,7

(a) = (b) + (h); (b) = (c) + (d) - (e) - (f) + (g).

1/ A partir del 29 de junio de 2001 la serie histórica se reprocesó para excluir del M1 los depósitos en cuenta corriente de las entidades en liquidación.

2/ Debido a la inclusión de nuevas entidades financieras y cuentas de depósito, se realizó un reproceso de esta serie, lo cual modificó el M1.

Fuente: Banco de la República.

1.3 Origen de la base monetaria ^{1/}

(miles de millones de pesos)

Fin de:	Base monetaria	Activos del Banco de la República ^{2/}					
		Reservas internacionales (netas) ^{3/}	Crédito interno neto				
			Total	Tesorería	Resto sector público	Bancos comerciales ^{4/}	
(a)	(b)	(c)	(d)	(e)	(f)		
2012	56.463,0	66.352,4	(4.689,2)	(8.001,3)	(0,1)	1.798,8	
2013	61.041,3	84.657,8	(13.325,0)	(15.468,0)	(0,0)	642,4	
2014	70.460,5	113.089,0	(11.852,3)	(21.241,1)	(0,0)	7.818,5	
2015	82.518,9	147.173,1	(1.020,2)	(9.236,3)	(0,0)	6.426,9	
2016	84.598,2	140.057,0	1.641,6	(5.980,7)	(0,0)	5.346,8	
2015	Ago.	70.135,5	149.357,4	(12.869,5)	(20.032,7)	(1,3)	5.433,8
	Sep.	75.245,6	143.211,9	(7.960,4)	(25.517,7)	(0,0)	14.334,3
	Oct.	79.114,2	135.694,7	(4.134,9)	(16.616,5)	(0,0)	10.151,1
	Nov.	77.388,2	144.908,1	(6.001,6)	(12.501,6)	(0,0)	4.514,2
	Dic.	82.518,9	147.173,1	(1.020,2)	(9.236,3)	(0,0)	6.426,9
2016	Ene.	79.681,0	153.630,1	(3.922,9)	(14.603,2)	(0,0)	8.952,9
	Feb.	79.660,7	155.118,6	(3.954,3)	(13.213,0)	(0,0)	6.786,5
	Mar.	78.240,1	141.510,0	(4.981,8)	(15.722,3)	(0,0)	7.861,2
	Abr.	78.071,3	134.838,6	(5.158,1)	(17.033,5)	(0,0)	8.994,6
	May.	78.495,0	143.070,3	(4.068,4)	(19.292,1)	(0,0)	12.151,7
	Jun.	75.189,7	137.356,5	(7.216,3)	(11.299,0)	(0,0)	1.412,5
	Jul.	76.682,9	145.112,7	(5.881,1)	(12.566,2)	(0,0)	4.382,8
	Ago.	75.521,1	140.549,3	(7.066,3)	(14.226,6)	(0,0)	4.537,4
	Sep.	77.545,8	135.669,2	(4.946,4)	(17.187,4)	(0,0)	9.902,2
	Oct.	76.174,1	139.283,8	(6.463,7)	(13.180,9)	(0,0)	4.553,5
	Nov.	77.203,2	143.541,8	(5.809,0)	(11.749,2)	(0,0)	3.357,6
Dic.	84.598,2	140.057,0	1.641,6	(5.980,7)	(0,0)	5.346,8	
2017	Ene.	76.165,0	137.791,3	(6.751,2)	(11.419,5)	(0,0)	2.505,8
	Feb.	75.510,3	135.043,9	(7.517,6)	(11.256,4)	(0,0)	1.356,1
	Mar.	80.158,7	135.424,7	(3.208,5)	(11.084,2)	(0,0)	5.790,3
	Abr.	77.101,2	138.361,0	(6.236,3)	(13.229,1)	(0,0)	5.113,3
	May.	76.471,9	136.341,3	(6.987,0)	(15.317,9)	(0,0)	6.425,5
	Jun.	78.097,9	144.089,4	(5.569,3)	(12.741,1)	(0,0)	5.166,3
	Jul.	78.052,2	142.783,0	(5.878,5)	(11.891,4)	(0,0)	4.004,5

(a) = (b) + (c) + (i) - (j) - (k); (c) = (d) + (e) + (f) + (g) + (h).

1/ Véase la nota metodológica "Redefinición de los principales agregados monetarios", en *Revista del Banco de la República*, núm. 812, junio de 1995.

2/ El concepto de *neto* involucra los pasivos no monetarios de cada sector.

3/ A partir de septiembre de 2004 se reemplaza la serie histórica de las reservas internacionales netas de caja por la de reservas internacionales netas. La diferencia entre unas y otras se incluyó en los otros activos netos sin clasificar. A partir de enero 4 de 1999 se modificó el cálculo de las reservas internacionales de acuerdo con el nuevo *Manual de balanza de pagos* del FMI. Se restringió la definición de los pasivos de corto plazo a las obligaciones de menos de un año con no residentes, por lo cual se excluyeron de dichos pasivos las obligaciones del Banco de la República con la Dirección General de Crédito Público y Tesoro Nacional (DGCPTN) y con otras entidades. Así mismo, se excluyeron de los pasivos a corto plazo, los pasivos con organismos internacionales como el Banco Interamericano de Desarrollo y el Banco de Desarrollo del Caribe por ser pasivos de largo plazo. Las cuentas por pagar de inversiones se reclasificaron dentro del activo pero con signo contrario, y se descontaron del rubro valuación neta y provisión USD 55,7 millones correspondientes al saldo de los convenios reestructurados con Cuba y Honduras. Para efectos de comparación, las cifras correspondientes a años anteriores también fueron modificadas.

4/ Incluye los depósitos remunerados no constitutivos de encaje, que el Banco de la República activó como mecanismo de contracción monetaria a partir del 2 de abril de 2007.

Activos del Banco de la República ^{2/}						
Otros intermediarios financieros ^{5/}	Crédito interno neto			Otros activos netos sin clasificar ^{7/}	Obligac. externas de largo plazo	Patrimonio ^{8/}
	Total	Sector privado				
		Crédito bruto	Pasivos ^{6/}			
(g)	(h)			(i)	(j)	(k)
1.384,5	128,8	142,3	13,5	187,8	1,1	5.387,0
1.334,8	165,9	175,8	9,9	400,2	1,2	10.690,5
1.420,3	150,0	164,0	14,0	(631,5)	1,5	30.143,2
1.640,7	148,5	172,5	24,1	(449,2)	2,0	63.182,9
2.107,9	167,6	197,1	29,5	135,5	1,9	57.234,1
1.545,5	185,2	193,6	8,5	(742,0)	2,0	65.608,4
3.053,2	169,8	180,4	10,6	(519,9)	1,9	59.484,2
2.168,9	161,7	177,6	15,9	(449,4)	1,8	51.994,4
1.815,8	170,0	178,8	8,8	(536,9)	1,9	60.979,4
1.640,7	148,5	172,5	24,1	(449,2)	2,0	63.182,9
1.537,6	189,8	204,4	14,6	(474,5)	2,1	69.549,7
2.274,4	197,9	203,9	6,0	(104,6)	2,1	71.396,8
2.697,6	181,7	191,6	9,9	(289,3)	1,9	57.996,9
2.708,7	172,2	188,2	16,0	(314,7)	1,8	51.292,8
2.896,6	175,4	183,8	8,3	(362,3)	1,9	60.142,7
2.424,5	245,7	260,2	14,4	(196,6)	1,8	54.752,1
2.067,6	234,7	251,1	16,4	(258,4)	1,9	62.288,4
2.396,9	226,1	238,4	12,3	(185,2)	1,9	57.774,8
2.127,4	211,5	226,9	15,4	(69,9)	1,8	53.105,3
1.949,4	214,2	223,2	8,9	(83,7)	1,9	56.560,4
2.395,9	186,7	202,2	15,5	(660,0)	1,9	59.867,5
2.107,9	167,6	197,1	29,5	135,5	1,9	57.234,1
1.929,1	233,4	240,8	7,3	182,0	1,8	55.055,2
2.162,9	219,9	226,6	6,7	179,8	1,8	52.193,9
1.889,9	195,5	208,3	12,8	45,3	1,8	52.100,9
1.699,7	179,8	197,2	17,4	3,1	1,8	55.024,8
1.736,7	168,7	179,4	10,7	56,3	1,8	52.936,9
1.758,6	247,0	260,1	13,1	(9,3)	1,9	60.411,0
1.761,6	246,9	257,1	10,2	2,4	1,9	58.852,8

5/ Corporaciones financieras, CAV, compañías de financiamiento, organismos cooperativos de orden superior, cooperativas financieras, sociedades fiduciarias, BCH, IFI, Bancoldex, Fogafin, Finagro, Findeter, comisionistas de bolsa, compañías de seguros, fondos de pensiones y cesantías y otros auxiliares financieros que posean cuentas de depósito en el Banco de la República.

6/ Títulos canjeables Resolución 66 de 1986 Junta Monetaria, títulos divisas por financiación Resolución 21 de 1993 y otros.

7/ Incluye, entre otros, el saldo de la Cuenta Especial de Cambios hasta enero 3 de 1993, fecha de su liquidación, y aportes a organismos internacionales en M/N.

8/ Comprende principalmente capital, reserva legal, reserva estatutaria, superávit por liquidación de la CEC, superávit por valorización de los activos y ajuste de cambio de activos y pasivos en M/E.

Fuente: Banco de la República.

1.4 Multiplicador monetario ^{1/}

Fin de:	e =	Efectivo (E)		Reservas (R)		Multiplicador e + 1
		Depósitos en cta. cte. (D)		Depósitos en cta. cte. (D)		
2012			0,900		0,565	1,297
2013			0,891		0,487	1,373
2014			0,939		0,521	1,328
2015			1,097		0,577	1,253
2016			1,189		0,626	1,206
	Ago.		0,948		0,545	1,305
	Sep.		1,052		0,647	1,208
2015	Oct.		1,033		0,721	1,159
	Nov.		0,993		0,603	1,249
	Dic.		1,097		0,577	1,253
	Ene.		1,111		0,646	1,202
	Feb.		1,028		0,640	1,216
	Mar.		1,059		0,616	1,229
	Abr.		1,051		0,660	1,199
	May.		1,093		0,711	1,160
2016	Jun.		1,172		0,600	1,226
	Jul.		1,116		0,631	1,211
	Ago.		1,116		0,605	1,230
	Sep.		1,140		0,712	1,155
	Oct.		1,081		0,631	1,216
	Nov.		1,176		0,586	1,235
	Dic.		1,189		0,626	1,206
	Ene.		1,139		0,575	1,248
	Feb.		1,025		0,559	1,278
	Mar.		1,091		0,702	1,166
2017	Abr.		1,099		0,669	1,187
	May.		1,160		0,651	1,193
	Jun.		1,124		0,659	1,192
	Jul.		1,114		0,633	1,210

1/ Véase la nota metodológica "Redefinición de los principales agregados monetarios", en *Revista del Banco de la República*, núm. 812, junio de 1995. Fuente: Banco de la República.

1.5 Oferta monetaria ampliada (miles de millones de pesos)

Fin de:	Efectivo ^{1/}	Pasivos sujetos a encaje ^{2/}				Depósitos restringidos ^{4/}	M1 ^{5/}	M2 ^{5/}	M3 ^{5/6/}	
		Total	Depósitos en cuenta corriente	Cuasi-dineros ^{1/}	Otros ^{1/3/}					
	(a)	(b)	(c)	(d)	(e)	(f)	(g)	(h)		
2012	34.698,5	265.769,4	38.535,5	198.120,2	29.113,7	0,0	73.234,0	271.354,2	300.467,9	
2013	39.488,5	300.708,8	44.300,1	227.390,0	29.018,7	0,0	83.788,5	311.178,5	340.197,2	
2014	45.328,4	326.925,1	48.277,6	245.858,6	32.788,8	0,0	93.606,0	339.464,7	372.253,5	
2015	54.083,8	361.607,2	49.285,5	278.481,5	33.840,2	0,0	103.369,3	381.850,8	415.691,0	
2016	55.426,5	389.713,5	46.616,3	306.199,0	36.898,2	0,0	102.042,8	408.241,8	445.140,1	
2015	Jul.	44.579,5	344.916,0	44.824,9	267.880,6	32.210,5	0,0	89.404,3	357.285,0	389.495,5
	Ago.	44.537,1	350.914,2	46.961,2	271.330,7	32.622,3	0,0	91.498,3	362.829,0	395.451,3
	Sep.	46.582,4	347.776,5	44.277,6	271.729,2	31.769,6	0,0	90.860,0	362.589,3	394.358,9
	Oct.	46.602,4	355.751,0	45.094,0	278.989,2	31.667,8	0,0	91.696,4	370.685,6	402.353,4
	Nov.	48.150,1	360.482,3	48.513,4	278.201,0	33.767,9	0,0	96.663,5	374.864,5	408.632,5
	Dic.	54.083,8	361.607,2	49.285,5	278.481,5	33.840,2	0,0	103.369,3	381.850,8	415.691,0
2016	Ene.	50.384,2	360.575,5	45.368,7	280.450,9	34.755,9	0,0	95.752,9	376.203,8	410.959,7
	Feb.	49.093,8	369.916,3	47.744,0	289.796,2	32.376,2	0,0	96.837,8	386.634,0	419.010,1
	Mar.	49.448,6	372.261,7	46.707,2	293.361,5	32.193,0	0,0	96.155,9	389.517,4	421.710,4
	Abr.	47.966,1	374.003,0	45.622,0	295.604,4	32.776,6	0,0	93.588,1	389.192,5	421.969,1
	May.	47.566,4	374.259,1	43.514,4	297.405,1	33.339,6	0,0	91.080,9	388.486,0	421.825,5
	Jun.	49.720,1	376.958,9	42.434,1	301.652,3	32.872,5	0,0	92.154,2	393.806,5	426.679,0
	Jul.	48.974,0	381.026,6	43.891,9	303.001,1	34.133,6	0,0	92.865,9	395.867,0	430.000,5
	Ago.	48.965,5	383.013,9	43.890,4	305.753,5	33.370,1	0,0	92.855,9	398.609,4	431.979,4
	Sep.	47.729,1	381.021,3	41.863,3	304.965,2	34.192,7	0,0	89.592,5	394.557,7	428.750,5
	Oct.	48.101,3	382.756,0	44.505,2	304.452,9	33.797,8	0,0	92.606,6	397.059,5	430.857,3
	Nov.	51.529,4	389.793,3	43.803,7	311.293,5	34.696,1	0,0	95.333,1	406.626,6	441.322,7
	Dic.	55.426,5	389.713,5	46.616,3	306.199,0	36.898,2	0,0	102.042,8	408.241,8	445.140,1
2017	Ene.	50.627,8	391.257,8	44.442,0	309.131,5	37.684,2	0,0	95.069,8	404.201,3	441.885,5
	Feb.	48.851,0	397.081,1	47.657,4	313.561,8	35.861,9	0,0	96.508,4	410.070,2	445.932,1
	Mar.	48.781,5	396.942,0	44.697,4	315.468,5	36.776,2	0,0	93.478,9	408.947,4	445.723,5
	Abr.	47.939,5	402.278,3	43.616,9	319.214,7	39.446,7	0,0	91.556,4	410.771,1	450.217,7
	May.	48.984,5	397.017,2	42.239,9	319.530,2	35.247,1	0,0	91.224,4	410.754,6	446.001,7
	Jun.	49.245,3	403.301,6	43.810,1	322.020,2	37.471,2	0,0	93.055,4	415.075,6	452.546,8
	Jul.	49.775,1	406.137,0	44.691,7	323.689,5	37.755,7	0,0	94.466,8	418.156,3	455.912,0

(f) = (a) + (c); (g) = (f) + (d); (h) = (a) + (b) + (e).

1/ Debido a la inclusión de nuevas entidades financieras y cuentas de depósito en estas series, se presentó un cambio en el efectivo.

2/ Desde el 29 de junio de 2001 se excluyen los depósitos de las entidades en liquidación.

3/ Incluye depósitos fiduciarios, otros depósitos a la vista, aceptaciones bancarias después del plazo, negociaciones de cartera, cédulas del BCH, los bonos del sistema financiero y las operaciones de recompra de títulos realizadas entre el sistema financiero y las entidades no financieras. A partir de diciembre de 2005 el saldo de las cédulas hipotecarias del BCH cae por la cesión de dichos títulos de una entidad financiera a Fogafin.

4/ Corresponde a los depósitos de las entidades en liquidación.

5/ Debido al cambio de la serie efectivo, los agregados M1, M2 y M3 también se reprocesaron.

6/ A partir del 29 de junio de 2001 se incluyen en este agregado los CDT de las entidades especiales y los depósitos a la vista de las entidades no bancarias.

Fuente: Banco de la República.

1.6 Principales activos financieros

(miles de millones de pesos)

Fin de:	Total	Cuasidineros			TES					Otros títulos ^{3/}	Bonos ^{1/4/}	
		Total	Depósitos de ahorro sistema financiero ^{1/}	CDT sistema financiero ^{1/}	Subtotal	Pesos ^{2/}	Dólares	UVR	Ley 546			
	(a)	(b)			(c)					(d)	(e)	
2012	368.533,0	198.120,2	110.750,6	87.369,6	150.193,4	113.463,9	0,0	36.729,5	0,0	0,0	20.219,4	
2013	419.136,3	227.390,0	131.616,9	95.773,1	172.104,3	134.888,9	0,0	37.215,4	0,0	0,0	19.642,0	
2014	459.765,3	245.858,6	138.741,6	107.117,1	192.878,3	144.244,6	0,0	48.633,7	0,0	0,0	21.028,4	
2015	498.443,9	278.481,5	157.725,4	120.756,0	199.442,1	141.950,1	0,0	57.492,0	0,0	0,0	20.520,4	
2016	560.534,0	306.199,0	155.649,8	150.549,2	230.315,9	159.802,5	0,0	70.513,3	0,0	0,0	24.019,1	
2015	Ago.	500.816,5	271.330,7	152.216,1	119.114,6	207.847,9	155.967,3	0,0	51.880,6	0,0	0,0	21.637,9
	Sep.	503.742,8	271.729,2	152.612,5	119.116,7	210.525,9	156.382,5	0,0	54.143,4	0,0	0,0	21.487,7
	Oct.	500.195,9	278.989,2	159.196,2	119.793,0	200.048,6	145.299,3	0,0	54.749,3	0,0	0,0	21.158,2
	Nov.	498.385,6	278.201,0	158.519,9	119.681,1	198.407,4	142.306,3	0,0	56.101,1	0,0	0,0	21.777,2
	Dic.	499.390,1	278.481,5	157.725,4	120.756,0	199.442,1	141.950,1	0,0	57.492,0	0,0	0,0	21.466,5
2016	Ene.	505.373,6	280.450,9	157.475,6	122.975,3	203.386,6	144.072,7	0,0	59.313,8	0,0	0,0	21.536,2
	Feb.	519.346,4	289.796,2	163.541,6	126.254,5	208.270,4	146.101,0	0,0	62.169,3	0,0	0,0	21.279,9
	Mar.	528.705,4	293.361,5	162.117,1	131.244,3	213.899,7	149.459,8	0,0	64.439,9	0,0	0,0	21.444,2
	Abr.	535.789,6	295.604,4	159.833,3	135.771,1	218.962,5	152.715,4	0,0	66.247,0	0,0	0,0	21.222,7
	May.	541.765,6	297.405,1	156.878,0	140.527,0	223.029,9	158.694,2	0,0	64.335,7	0,0	0,0	21.330,6
	Jun.	537.610,2	301.652,3	156.522,0	145.130,3	214.500,0	148.422,8	0,0	66.077,1	0,0	0,0	21.457,9
	Jul.	545.169,1	303.001,1	154.596,7	148.404,4	219.997,0	152.617,0	0,0	67.379,9	0,0	0,0	22.171,1
	Ago.	552.852,9	305.753,5	153.476,1	152.277,4	224.555,5	155.970,2	0,0	68.585,3	0,0	0,0	22.543,9
	Sep.	554.981,8	304.965,2	150.778,1	154.187,1	227.200,7	157.370,6	0,0	69.830,1	0,0	0,0	22.815,9
	Oct.	556.610,1	304.452,9	150.721,0	153.731,9	228.881,2	158.848,5	0,0	70.032,7	0,0	0,0	23.276,0
	Nov.	566.794,0	311.293,5	160.646,2	150.647,3	231.827,7	161.429,5	0,0	70.398,2	0,0	0,0	23.672,9
	Dic.	560.534,0	306.199,0	155.649,8	150.549,2	230.315,9	159.802,5	0,0	70.513,3	0,0	0,0	24.019,1
2017	Ene.	567.257,4	309.131,5	155.244,7	153.886,8	234.308,2	162.379,5	0,0	71.928,6	0,0	0,0	23.817,7
	Feb.	576.619,5	313.561,8	158.251,5	155.310,3	238.902,6	165.492,9	0,0	73.409,6	0,0	0,0	24.155,1
	Mar.	582.411,5	315.468,5	156.647,3	158.821,2	242.706,6	167.207,9	0,0	75.498,7	0,0	0,0	24.236,5
	Abr.	592.401,4	319.214,7	159.780,6	159.434,1	247.965,7	171.087,4	0,0	76.878,2	0,0	0,0	25.221,0
	May.	589.209,9	319.530,2	158.115,2	161.415,0	245.061,4	175.379,1	0,0	69.682,3	0,0	0,0	24.618,3
	Jun.	590.288,5	322.020,2	161.349,0	160.671,2	242.820,7	171.928,4	0,0	70.892,3	0,0	0,0	25.447,5
	Jul.	595.606,0	323.689,5	163.885,5	159.804,0	246.548,3	174.379,3	0,0	72.169,0	0,0	0,0	25.368,1

(a) = (b) + (c) + (d) + (e).

Nota: véase el artículo "Revisión del agregado monetario M3", en *Revista del Banco de la República*, núm. 831, enero de 1997.

1/ Debido a la inclusión de nuevas entidades financieras y cuentas de depósito, estas series se reprocesaron, modificando el total de los cuasidineros y el de los principales activos financieros.

2/ Antes de 1991 incluye títulos de ahorro nacional (TAN)

3/ Incluye los títulos de ahorro de la FEN, TER, títulos de apoyo cafetero, aceptaciones bancarias y certificados eléctricos valorizables. En noviembre de 2005 se canceló el último tramo de los títulos de apoyo cafetero.

4/ Bonos emitidos por el sistema financiero. No incluye las entidades en liquidación.

Fuente: Banco de la República.

1.7 Banco de la República. Resumen de activos ^{1/}

(miles de millones de pesos)

Fin de:	Total	Reservas internacionales (netas) ^{2/}	Crédito interno				
			Subtotal	Operaciones repo de expansión ^{3/}	Compra definitiva de TES ^{4/}	Otros activos ^{5/}	
2012	71.491,0	66.352,4	5.138,5	2.528,9	898,9	1.710,8	
2013	88.600,2	84.657,8	3.942,4	1.790,5	129,8	2.022,1	
2014	122.053,7	113.089,0	8.964,6	7.886,3	2,7	1.075,6	
2015	155.489,6	147.173,1	8.316,5	6.907,6	118,5	1.290,4	
2016	156.899,0	140.057,0	16.841,9	5.813,2	8.893,3	2.135,4	
2015	Ago.	157.548,1	149.357,4	8.190,7	5.646,4	1.527,4	1.017,0
	Sep.	162.008,7	143.211,9	18.796,8	15.902,6	1.528,9	1.365,3
	Oct.	149.364,1	135.694,7	13.669,4	11.339,0	983,0	1.347,4
	Nov.	151.268,3	144.908,1	6.360,2	4.965,0	117,6	1.277,6
	Dic.	155.489,4	147.173,1	8.316,5	6.907,6	118,5	1.290,4
2016	Ene.	167.117,4	153.630,1	13.487,3	10.042,4	2.160,0	1.284,9
	Feb.	170.293,1	155.118,6	15.174,5	7.787,6	5.722,7	1.664,2
	Mar.	162.946,3	141.510,0	21.436,3	9.858,6	10.046,5	1.531,2
	Abr.	159.900,0	134.838,6	25.061,4	10.183,4	13.367,7	1.510,3
	May.	173.722,7	143.070,3	30.652,5	13.541,6	15.642,7	1.468,2
	Jun.	150.945,6	137.356,5	13.589,1	2.413,7	9.407,0	1.768,5
	Jul.	161.042,4	145.112,7	15.929,7	5.011,8	9.212,9	1.705,0
	Ago.	156.953,8	140.549,3	16.404,5	5.322,1	9.292,0	1.790,4
	Sep.	157.139,1	135.669,2	21.469,9	10.370,6	9.159,4	1.939,9
	Oct.	155.192,7	139.283,8	15.909,0	4.865,2	9.158,8	1.885,0
	Nov.	158.244,1	143.541,8	14.702,4	4.176,0	9.059,9	1.466,5
	Dic.	156.899,0	140.057,0	16.841,9	5.813,2	8.893,3	2.135,4
2017	Ene.	152.206,5	137.791,3	14.415,2	3.156,2	9.029,1	2.230,0
	Feb.	148.159,9	135.043,9	13.116,0	1.860,4	9.014,4	2.241,2
	Mar.	152.762,5	135.424,7	17.337,9	6.321,1	9.201,0	1.815,8
	Abr.	154.818,0	138.361,0	16.457,0	5.321,7	9.356,1	1.779,2
	May.	154.702,8	136.341,3	18.361,5	6.631,9	9.881,2	1.848,4
	Jun.	161.591,5	144.089,4	17.502,1	5.478,2	10.144,8	1.879,1
	Jul.	158.894,8	142.783,0	16.111,8	4.376,3	9.910,3	1.825,2

1/ Las cifras corresponden al cierre monetario, es decir, al viernes más cercano al fin de cada mes.

2/ A partir de enero 4 de 1999 se modificó el cálculo de las reservas internacionales de acuerdo con el nuevo *Manual de balanza de pagos* del FMI. Se restringió la definición de los pasivos de corto plazo a las obligaciones de menos de un año con no residentes, por lo cual se excluyeron de dichos pasivos las obligaciones del Banco de la República con la Dirección General de Crédito Público y Tesoro Nacional (DGCPTN) y con otras entidades. Así mismo, se excluyeron de los pasivos a corto plazo, los pasivos con organismos internacionales como el BID y el BDC, por ser pasivos de largo plazo. Las cuentas por pagar de inversiones se reclasificaron dentro del activo pero con signo contrario, y se descontaron del rubro valuación neta y provisión USD 55,7 millones correspondientes al saldo de los convenios reestructurados con Cuba y Honduras. Para efectos de comparación, las cifras correspondientes a los años anteriores también fueron modificadas.

3/ A partir de abril de 1998 el Banco de la República efectúa operaciones de compraventa de títulos TES B en el mercado secundario, con fines de regulación monetaria.

4/ Compras en firme por parte del Banco de la República a los intermediarios financieros.

5/ Incluye otros activos y pasivos sin clasificar.

Fuente: Banco de la República.

1.8 Banco de la República. Resumen de pasivos y patrimonio ^{1/}

(miles de millones de pesos)

Fin de:	Total	Base monetaria	Pasivos no monetarios					Patrimonio	
			Subtotal	Operaciones de contracción ^{2/}	Tesorería ^{3/}	Sector financiero y sector privado	Obligaciones externas de largo plazo		
2012	71.491,0	56.463,0	9.641,0	646,5	8.616,3	377,1	1,1	5.387,0	
2013	88.600,2	61.041,3	16.868,4	1.041,3	15.315,0	510,9	1,2	10.690,5	
2014	122.053,7	70.460,5	21.449,9	37,4	20.962,4	448,6	1,5	30.143,2	
2015	155.489,6	82.518,9	9.787,7	352,6	9.074,8	358,3	2,0	63.182,9	
2016	156.899,0	84.598,2	15.066,7	83,2	14.596,8	384,8	1,9	57.234,1	
2015	Ago.	157.548,1	70.135,5	21.804,2	145,2	21.269,0	387,9	2,0	65.608,4
	Sep.	162.008,7	75.245,6	27.278,9	14,9	26.766,9	495,2	1,9	59.484,2
	Oct.	149.364,1	79.114,2	18.255,5	510,2	17.308,5	435,0	1,8	51.994,4
	Nov.	151.268,3	77.388,2	12.900,7	124,7	12.328,3	445,8	1,9	60.979,4
	Dic.	155.489,4	82.518,8	9.787,7	352,6	9.074,8	358,3	2,0	63.182,9
2016	Ene.	167.117,4	79.681,0	17.886,7	1.034,7	16.472,1	377,8	2,1	69.549,7
	Feb.	170.293,1	79.660,7	19.235,5	164,8	18.644,6	424,0	2,1	71.396,8
	Mar.	162.946,3	78.240,1	26.709,3	812,4	25.489,0	406,0	1,9	57.996,9
	Abr.	159.900,0	78.071,3	30.536,0	53,2	30.110,3	370,7	1,8	51.292,8
	May.	173.722,7	78.495,0	35.085,1	76,9	34.643,9	362,3	1,9	60.142,7
	Jun.	150.945,6	75.189,7	21.003,8	33,8	20.427,3	540,9	1,8	54.752,1
	Jul.	161.042,4	76.682,9	22.071,2	217,0	21.488,5	363,8	1,9	62.288,4
	Ago.	156.953,8	75.521,1	23.657,8	26,7	23.234,4	394,9	1,9	57.774,8
	Sep.	157.139,1	77.545,8	26.488,0	32,9	26.068,8	384,5	1,8	53.105,3
	Oct.	155.192,7	76.174,1	22.458,2	45,9	22.043,0	367,5	1,9	56.560,4
	Nov.	158.244,1	77.203,2	21.173,4	95,3	20.525,3	550,9	1,9	59.867,5
	Dic.	156.899,0	84.598,2	15.066,7	83,2	14.596,8	384,8	1,9	57.234,1
2017	Ene.	152.206,5	76.165,0	20.986,2	463,3	20.151,8	369,3	1,8	55.055,2
	Feb.	148.159,9	75.510,3	20.455,7	77,2	19.980,6	396,1	1,8	52.193,9
	Mar.	152.762,5	80.158,7	20.502,9	135,4	20.008,0	357,7	1,8	52.100,9
	Abr.	154.818,0	77.101,2	22.692,1	26,6	22.295,3	368,4	1,8	55.024,8
	May.	154.702,8	76.471,9	25.294,0	6,7	24.916,3	369,2	1,8	52.936,9
	Jun.	161.591,5	78.097,9	23.082,5	84,7	22.609,7	386,2	1,9	60.411,0
	Jul.	158.894,8	78.052,2	21.989,8	110,6	21.505,1	372,2	1,9	58.852,8

1/ Las cifras corresponden al cierre monetario, es decir, al viernes más cercano al fin de cada mes.

2/ Hasta diciembre de 1998 la serie consta únicamente de títulos de participación; a partir de enero de 1999 el Banco de la República no emite títulos de participación. Las operaciones de contracción monetaria las realiza por medio de venta temporal de títulos, y a partir de abril de 2007, mediante los depósitos remunerados no constitutivos de encaje.

3/ Incluye los depósitos por endeudamiento externo y por prefinanciación de exportaciones establecidos en la Resolución Externa 2 de 2007 de la Junta Directiva del Banco de la República.

Fuente: Banco de la República.

1.9 Banco de la República. Principales activos y pasivos con el Gobierno nacional^{1/}

(miles de millones de pesos)

Fin de:	Activos						Pasivos			
	Crédito neto	Total	Consolidación deuda y TES recibidos en pago ^{2/}	Otros créditos	TES B operaciones de liquidez ^{3/}	Total	Depósitos en M/N		Exigibilidades en moneda extranjera	
							Cuenta cajero	Otros ^{4/}		
(a)	(b)				(c)					
2012	(5.949,4)	913,0	0,0	14,1	898,9	6.862,4	31,1	6.339,8	491,5	
2013	(5.352,5)	145,0	0,0	15,2	129,8	5.497,6	21,1	5.335,8	140,6	
2014	(7.982,2)	19,3	0,0	16,6	2,7	8.003,5	63,6	7.790,1	149,8	
2015	(4.172,5)	136,6	0,0	18,1	118,5	4.309,1	140,5	3.927,2	241,4	
2016	(5.980,7)	8.914,1	0,0	20,8	8.893,3	14.894,9	219,7	14.409,3	265,8	
2015	Ago.	(11.880,9)	1.534,3	0,0	7,0	1.527,4	13.415,3	24,2	13.220,3	170,8
	Sep.	(17.297,3)	1.547,2	0,0	18,4	1.528,9	18.844,5	23,8	18.628,6	192,1
	Oct.	(8.361,6)	990,0	0,0	6,9	983,0	9.351,6	25,3	9.124,5	201,8
	Nov.	(7.473,7)	124,6	0,0	7,0	117,6	7.598,4	37,9	7.270,8	289,6
	Dic.	(4.172,5)	136,6	0,0	18,1	118,5	4.309,1	140,5	3.927,2	241,4
2016	Ene.	(9.517,3)	2.167,0	0,0	7,0	2.160,0	11.684,2	61,6	11.392,3	230,3
	Feb.	(8.127,1)	5.729,6	0,0	7,0	5.722,7	13.856,7	42,9	13.621,7	192,1
	Mar.	(10.593,3)	10.064,7	0,0	18,2	10.046,5	20.658,0	23,6	20.448,7	185,7
	Abr.	(11.882,9)	13.374,8	0,0	7,0	13.367,7	25.257,7	22,7	25.067,2	167,8
	May.	(14.141,5)	15.649,8	0,0	7,1	15.642,7	29.791,3	25,5	29.535,0	230,8
	Jun.	(11.299,0)	9.426,3	0,0	19,3	9.407,0	20.725,3	13,9	20.487,2	224,1
	Jul.	(12.566,2)	9.220,3	0,0	7,4	9.212,9	21.786,5	27,8	21.498,8	259,9
	Ago.	(14.226,6)	9.305,8	0,0	13,8	9.292,0	23.532,4	11,8	23.298,9	221,6
	Sep.	(17.187,4)	9.179,4	0,0	20,0	9.159,4	26.366,8	27,7	26.155,7	183,4
	Oct.	(13.180,9)	9.160,1	0,0	1,3	9.158,8	22.341,0	19,6	22.108,5	212,9
	Nov.	(11.749,2)	9.074,1	0,0	14,2	9.059,9	20.823,3	8,0	20.493,2	322,1
	Dic.	(5.980,7)	8.914,1	0,0	20,8	8.893,3	14.894,9	219,7	14.409,3	265,8
2017	Ene.	(11.419,5)	9.030,3	0,0	1,2	9.029,1	20.449,9	16,3	20.168,6	265,0
	Feb.	(11.256,4)	9.022,1	0,0	7,7	9.014,4	20.278,6	19,4	20.049,0	210,3
	Mar.	(11.084,2)	9.221,8	0,0	20,9	9.201,0	20.306,1	11,5	20.113,9	180,6
	Abr.	(13.229,1)	9.364,2	0,0	8,1	9.356,1	22.593,3	13,1	22.389,5	190,7
	May.	(15.317,9)	9.896,4	0,0	15,1	9.881,2	25.214,3	10,7	25.016,3	187,3
	Jun.	(12.741,1)	10.166,6	0,0	21,8	10.144,8	22.907,7	14,8	22.684,4	208,4
	Jul.	(11.891,4)	9.911,7	0,0	1,4	9.910,3	21.803,1	25,5	21.510,3	267,3

(a) = (b) - (c).

1/ Las cifras corresponden al cierre monetario, es decir, al viernes más cercano al fin de cada mes.

2/ En cumplimiento de la Resolución 200 de 1995, de la Superintendencia Bancaria, a partir de mayo de 1995 las inversiones en títulos en poder del sistema financiero deben valorarse a precios de mercado.

3/ A partir de abril de 1998 el Banco de la República efectúa operaciones de compraventa de títulos TES B en el mercado secundario, con fines de regulación monetaria.

4/ Títulos de participación, impuestos a la gasolina, venta de bonos nacionales y saneamiento fiscal, principalmente; también incluye los depósitos por endeudamiento externo y por prefinanciación de exportaciones establecidos en la Resolución Externa 2 de 2007 de la Junta Directiva del Banco de la República.

Fuente: Banco de la República.

1.10 Banco de la República. Principales activos y pasivos con los bancos comerciales ^{1/}

(miles de millones de pesos)

Fin de:	Activos					Pasivos					
	Crédito neto	Subtotal	Repos de expansión ^{3/}	Líneas, cupos y otros créditos ^{4/}	Subtotal	Monetarios ^{2/}			No monetarios ^{2/}		
						Subtotal	Depósitos en el Banco de la República	Efectivo en caja	Subtotal	Operaciones de contracción ^{5/}	Otros ^{6/}
(a)	(b)	(c)									
2012	(19.302,4)	2.402,5	2.397,1	5,4	21.704,9	21.101,3	12.018,5	9.082,8	603,6	600,0	3,6
2013	(20.065,1)	1.651,2	1.647,0	4,2	21.716,3	20.707,5	10.831,9	9.875,6	1.008,8	1.006,0	2,8
2014	(16.532,5)	7.821,9	7.814,0	7,9	24.354,4	24.351,0	13.057,3	11.293,7	3,4	0,0	3,4
2015	(21.135,8)	6.745,5	6.738,0	7,5	27.881,3	27.562,7	14.944,5	12.618,2	318,6	318,5	0,1
2016	(23.184,7)	5.410,9	5.402,0	8,9	28.595,6	28.531,5	14.755,1	13.776,4	64,1	64,1	0,0
2015	Ago. (19.419,5)	5.523,8	5.516,0	7,8	24.943,3	24.853,2	14.016,3	10.836,9	90,1	90,0	0,1
	Sep. (13.492,7)	14.339,4	14.322,7	16,6	27.832,0	27.827,0	17.909,9	9.917,1	5,0	5,0	0,0
	Oct. (21.529,0)	10.611,3	10.599,0	12,3	32.140,2	31.680,1	20.125,3	11.554,8	460,1	460,0	0,1
	Nov. (23.838,7)	4.617,1	4.611,8	5,3	28.455,8	28.352,9	16.369,5	11.983,5	102,9	102,8	0,1
	Dic. (21.135,8)	6.745,5	6.738,0	7,5	27.881,3	27.562,7	14.944,5	12.618,2	318,6	318,5	0,1
2016	Ene. (19.498,9)	9.961,4	9.947,2	14,2	29.460,2	28.451,8	15.168,7	13.283,2	1.008,4	1.008,0	0,4
	Feb. (22.907,2)	6.928,3	6.916,3	12,0	29.835,6	29.693,7	16.651,8	13.041,9	141,9	141,8	0,1
	Mar. (20.022,9)	8.633,5	8.615,5	18,0	28.656,4	27.884,0	15.437,6	12.446,4	772,4	772,0	0,4
	Abr. (20.224,3)	9.007,7	8.996,0	11,7	29.232,0	29.219,0	15.988,8	13.230,1	13,0	13,0	0,0
	May. (17.855,2)	12.223,8	12.207,8	16,0	30.079,0	30.006,9	16.788,2	13.218,8	72,1	72,0	0,1
	Jun. (23.165,2)	1.439,3	1.432,0	7,3	24.604,6	24.577,7	12.841,2	11.736,5	26,8	26,8	0,0
	Jul. (22.446,4)	4.550,3	4.540,6	9,7	26.996,7	26.829,1	13.921,7	12.907,4	167,5	167,4	0,1
	Ago. (21.176,1)	4.543,9	4.534,0	9,9	25.720,1	25.713,6	13.212,1	12.501,4	6,5	6,5	0,0
	Sep. (19.029,6)	9.928,7	9.916,0	12,7	28.958,3	28.931,8	15.634,2	13.297,6	26,5	26,5	0,0
	Oct. (22.936,5)	4.584,1	4.579,0	5,1	27.520,6	27.490,0	13.557,7	13.932,3	30,5	30,5	0,0
	Nov. (21.693,0)	3.437,6	3.431,6	6,0	25.130,6	25.050,5	11.253,8	13.796,7	80,1	80,0	0,1
	Dic. (23.184,7)	5.410,9	5.402,0	8,9	28.595,6	28.531,5	14.755,1	13.776,4	64,1	64,1	0,0
2017	Ene. (22.377,6)	2.931,1	2.922,0	9,1	25.308,7	24.883,5	9.231,7	15.651,8	425,2	425,0	0,2
	Feb. (24.711,0)	1.419,1	1.410,0	9,1	26.130,1	26.067,1	11.013,9	15.053,2	63,0	62,9	0,1
	Mar. (25.001,6)	5.872,3	5.862,0	10,3	30.873,9	30.791,8	16.785,9	14.006,0	82,0	82,0	0,0
	Abr. (23.419,8)	5.114,3	5.108,0	6,3	28.534,1	28.533,1	14.225,1	14.308,0	1,0	1,0	0,0
	May. (20.488,9)	6.427,1	6.416,4	10,7	26.915,9	26.914,4	13.914,3	13.000,1	1,5	1,5	0,0
	Jun. (23.103,9)	5.208,0	5.201,0	7,0	28.311,9	28.270,2	14.427,4	13.842,7	41,7	41,7	0,0
	Jul. (23.687,0)	4.008,2	4.000,0	8,2	27.695,2	27.691,6	13.648,7	14.042,9	3,6	3,6	0,0

(a) = (b) - (c)

Nota: las cifras corresponden al cierre monetario, es decir, al viernes más cercano al fin de cada mes.

1/ Véase nota metodológica: "Redefinición de los principales agregados monetarios", en *Revista del Banco de la República*, núm. 812, junio de 1995.

2/ Véase nota metodológica: "Redefinición de la base monetaria", en *Revista del Banco de la República*, núm. 762, abril de 1991. Incluye Bancoldex.

3/ Incluye operaciones repo de las CAV.

4/ Incluye cupos de liquidez a las CAV.

5/ A partir de abril de 2007 corresponde a los depósitos remunerados no constitutivos de encaje.

6/ Incluye depósitos en moneda extranjera.

Fuente: Banco de la República.

1.11 Banco de la República. Principales activos y pasivos con otros intermediarios financieros

(miles de millones de pesos)

Fin de:	Activos					Pasivos						
	Crédito neto	Subtotal	Repos de expansión	Líneas, cupos y otros créditos ^{1/}	Subtotal	Monetarios ^{2/}			No monetarios			
						Subtotal	Depósitos en el Banco de la República	Efectivo en caja	Subtotal	Operaciones de contracción ^{3/}	Otros ^{4/}	
(a)	(b)	(c)	(d)	(e)								
2012	725,2	1.496,9	131,8	1.365,1	771,6	659,3	554,1	105,2	112,3	46,5	65,8	
2013	492,5	1.573,2	143,5	1.429,7	1.080,7	842,3	726,9	115,3	238,4	35,3	203,2	
2014	641,5	1.593,2	72,3	1.520,9	951,8	778,8	714,6	64,2	172,9	37,4	135,5	
2015	778,0	1.720,5	169,6	1.550,9	942,5	862,7	767,0	95,7	79,8	34,1	45,7	
2016	1.481,9	2.198,4	411,2	1.787,1	716,5	626,0	528,2	97,8	90,4	19,1	71,3	
2015	Ago.	807,5	1.688,1	130,4	1.557,8	880,6	738,0	656,7	81,3	142,6	55,2	87,4
	Sep.	2.232,0	3.264,6	1.579,8	1.684,8	1.032,6	821,2	744,6	76,6	211,4	9,9	201,5
	Oct.	1.350,6	2.353,5	740,0	1.613,5	1.002,9	818,3	728,1	90,2	184,6	50,2	134,4
	Nov.	948,3	1.994,3	353,2	1.641,1	1.045,9	867,5	776,5	91,0	178,5	21,9	156,6
	Dic.	778,0	1.720,5	169,6	1.550,9	942,5	862,7	767,0	95,7	79,8	34,1	45,7
2016	Ene.	709,0	1.645,5	95,2	1.550,3	936,5	828,6	735,7	92,9	108,0	26,7	81,3
	Feb.	1.410,1	2.426,4	871,3	1.555,1	1.016,2	864,2	772,3	91,9	152,0	23,0	129,0
	Mar.	1.804,4	2.850,0	1.243,1	1.606,9	1.045,6	893,2	801,9	91,3	152,4	40,4	112,0
	Abr.	1.836,4	2.819,5	1.187,4	1.632,1	983,0	872,2	789,2	83,1	110,8	40,2	70,6
	May.	1.992,6	2.975,0	1.333,8	1.641,2	982,4	904,1	815,4	88,7	78,3	4,9	73,4
	Jun.	1.547,6	2.674,9	981,7	1.693,2	1.127,3	876,9	790,2	86,7	250,4	7,0	243,5
	Jul.	1.204,1	2.182,7	471,2	1.711,4	978,6	863,5	776,6	86,9	115,1	49,6	65,5
	Ago.	1.566,4	2.513,2	788,1	1.725,1	946,7	830,5	746,0	84,5	116,3	20,2	96,0
	Sep.	1.254,0	2.216,2	454,6	1.761,6	962,2	873,4	787,6	85,8	88,8	6,4	82,5
	Oct.	1.385,8	2.044,5	286,2	1.758,3	658,6	563,6	479,9	83,7	95,0	15,4	79,6
	Nov.	1.786,4	2.662,2	744,4	1.917,9	875,8	609,5	518,9	90,6	266,3	15,3	251,0
	Dic.	1.481,9	2.198,4	411,2	1.787,1	716,5	626,0	528,2	97,8	90,4	19,1	71,3
2017	Ene.	1.291,4	2.047,0	234,2	1.812,9	755,7	637,7	540,5	97,3	118,0	38,3	79,7
	Feb.	1.579,4	2.277,2	450,4	1.826,8	697,8	583,5	489,2	94,2	114,3	14,3	100,0
	Mar.	1.317,7	2.003,2	459,1	1.544,1	685,5	572,2	483,5	88,7	113,3	53,4	59,9
	Abr.	1.089,3	1.796,4	213,7	1.582,7	707,1	610,3	518,9	91,5	96,7	25,6	71,2
	May.	1.176,7	1.815,3	215,5	1.599,9	638,6	559,9	472,4	87,5	78,7	5,2	73,5
	Jun.	1.190,2	1.890,7	277,2	1.613,5	700,6	568,4	474,9	93,5	132,2	43,0	89,1
	Jul.	1.193,0	1.949,5	376,3	1.573,3	756,5	568,6	473,0	95,6	187,9	107,0	80,9

(a) = (b) - (c); (c) = (d) + (e).

Nota: las cifras corresponden al cierre monetario, es decir, al viernes más cercano al fin de cada mes.

1/ Cupos con recursos de líneas externas. Incluye además compras de títulos de Fogafin que estaban en poder del sistema financiero y fondos de reservas pensionales trasladadas del Banco de la República a entidades fiduciarias.

2/ Incluye CF, CFC, cooperativas de orden superior, cooperativas financieras, sociedades fiduciarias, Findeter y FEN.

3/ A partir de abril de 2007 corresponde a los depósitos remunerados no constitutivos de encaje.

4/ Incluye depósitos en moneda extranjera.

Fuente: Banco de la República.

1.12 Banco de la República. Pasivos con el sector privado ^{1/}

(miles de millones de pesos)

Fin de:	Total	Monetarios					No monetarios	
		Subtotal	Billetes en			Depósitos en el Banco de la República		
			Poder del público ^{2/}	Circulación	Caja del sistema financiero ^{2/}			
(a)	(b)	(c)	(d)	(e)	(f)	(g)		
2012	34.712,0	34.698,5	34.680,0	43.868,0	9.188,0	18,5	13,5	
2013	39.498,4	39.488,5	39.407,4	49.398,3	9.990,9	81,1	9,9	
2014	45.342,4	45.328,4	45.257,4	56.686,3	11.357,9	71,0	14,0	
2015	54.108,0	54.084,0	54.025,6	66.797,9	12.713,9	58,4	24,1	
2016	55.456,0	55.426,5	55.347,7	69.222,0	13.874,2	78,8	29,5	
2015	Ago.	44.545,5	44.537,1	44.463,1	55.381,3	10.918,3	74,0	8,5
	Sep.	46.593,0	46.582,4	46.516,9	56.510,6	9.993,7	65,5	10,6
	Oct.	46.618,3	46.602,4	46.539,5	58.184,5	11.645,0	62,9	15,9
	Nov.	48.158,9	48.150,1	48.076,4	60.150,8	12.074,4	73,8	8,8
	Dic.	54.107,9	54.083,8	54.025,4	66.739,3	12.713,9	58,4	24,1
2016	Ene.	50.398,8	50.384,2	50.275,2	63.652,2	13.377,0	109,0	14,6
	Feb.	49.099,8	49.093,8	48.965,3	62.099,4	13.134,1	128,5	6,0
	Mar.	49.458,5	49.448,6	49.333,2	61.871,4	12.538,1	115,4	9,9
	Abr.	47.982,1	47.966,1	47.840,3	61.154,2	13.313,9	125,8	16,0
	May.	47.574,8	47.566,4	47.453,5	60.760,9	13.307,4	112,9	8,3
	Jun.	49.734,5	49.720,1	49.639,7	61.463,2	11.823,5	80,4	14,4
	Jul.	48.990,4	48.974,0	48.867,0	61.861,3	12.994,3	106,9	16,4
	Ago.	48.977,8	48.965,5	48.880,9	61.466,8	12.585,9	84,6	12,3
	Sep.	47.744,5	47.729,1	47.631,8	61.015,2	13.383,4	97,3	15,4
	Oct.	48.110,2	48.101,3	47.983,5	61.999,4	14.016,0	117,9	8,9
	Nov.	51.544,9	51.529,4	51.418,7	65.306,0	13.887,3	110,7	15,5
	Dic.	55.456,0	55.426,5	55.347,7	69.222,0	13.874,2	78,8	29,5
2017	Ene.	50.635,1	50.627,8	50.540,5	66.289,5	15.749,0	87,3	7,3
	Feb.	48.857,7	48.851,0	48.783,7	63.931,1	15.147,5	67,3	6,7
	Mar.	48.794,3	48.781,5	48.717,2	62.811,9	14.094,7	64,3	12,8
	Abr.	47.956,9	47.939,5	47.872,8	62.272,3	14.399,5	66,6	17,4
	May.	48.995,2	48.984,5	48.918,8	62.006,4	13.087,6	65,7	10,7
	Jun.	49.258,4	49.245,3	49.184,5	63.120,7	13.936,2	60,8	13,1
	Jul.	49.785,3	49.775,1	49.682,2	63.820,6	14.138,5	92,9	10,2

(a) = (b) + (g); (b) = (c) + (f); (c) = (d) - (e).

Nota: las cifras corresponden al cierre monetario, es decir, al viernes más cercano al fin de cada mes.

1/ Véase nota metodológica: "Redefinición de los principales agregados monetarios", en *Revista del Banco de la República*, núm. 812, junio de 1995.

2/ Debido a la inclusión de nuevas entidades financieras y cuentas de depósito, estas series se reprocesaron, modificando el subtotal de monetarios y el total de los pasivos del Banco de la República con el sector privado.

Fuente: Banco de la República.