

9. 1 INDICE DEL VALOR DE LAS VENTAS EN EL COMERCIO

Total nacional por grupos de la CIIU a precios constantes

Al por mayor por ciudades y a precios constantes

Al por menor por ciudades a precios constantes

9. 2 EMPLEO Y SALARIOS

Tasas de desempleo y de participación de la fuerza de trabajo por ciudades

Salario mínimo legal diario

9. 3 FERIAS DE GANADO

Resumen del movimiento de las principales ferias de ganado en el país

9. 4 ACUEDUCTO Y TELEFONOS

Abonados al acueducto, por ciudades

M³ vendidos por los acueductos, por ciudades

Suscriptores a las empresas de teléfonos, por ciudades

9. 5 PRINCIPALES ASPECTOS GEOGRAFICOS Y DEMOGRAFICOS DEL PAIS

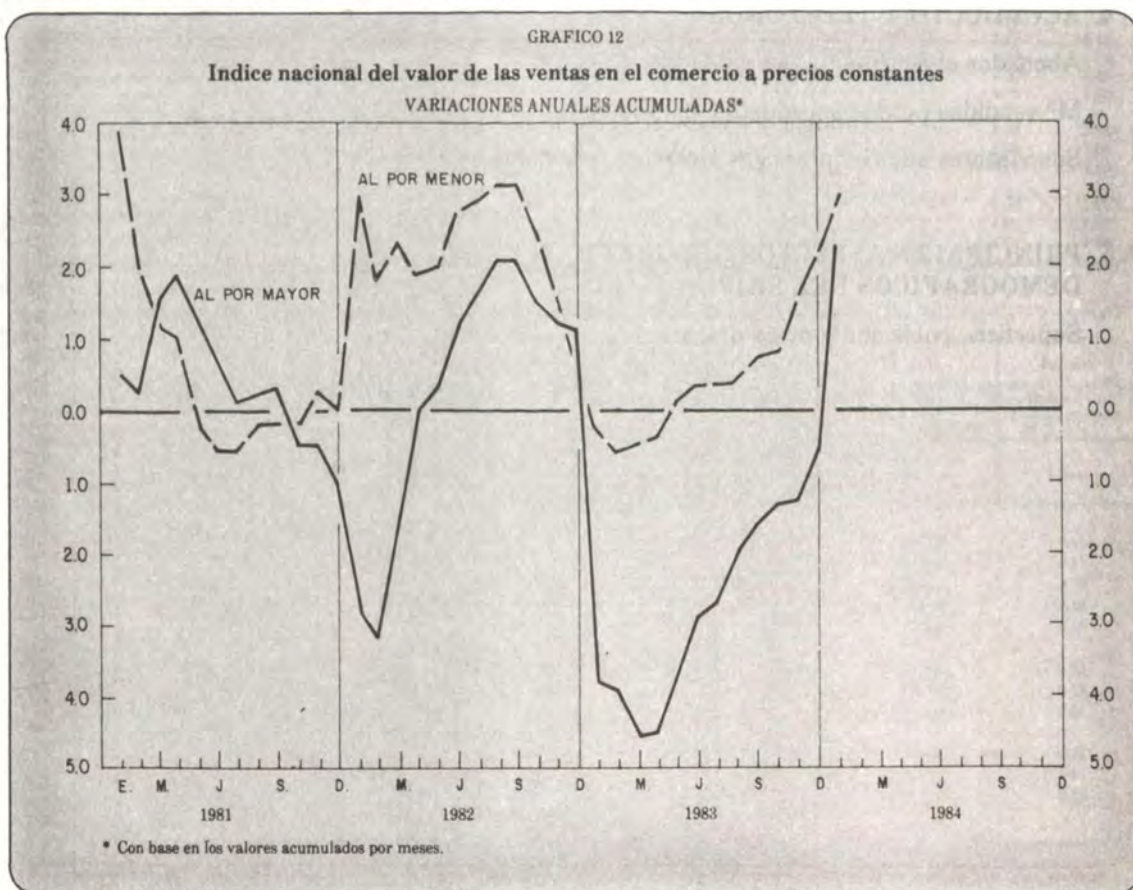
Superficie, población y otros datos

9. 1. 1 Índice nacional del valor de las ventas en el comercio por grupos de la CIU a precios constantes

(Base Enero 1978 -- Diciembre 1979 = 100)

Descripción (1)	Fin de:					1982		1983			1984
	1979	1980	1981	1982	1983	Nov.	Dic.	Ene.	Nov.	Dic.	Ene.
Comercio al por mayor	106.0	107.5	101.2	100.1	108.3	113.1	100.1	85.8	113.1	108.3	88.3
Materias primas agropecuarias	100.5	110.2	100.9	90.6	106.9	115.8	90.6	96.6	130.3	106.9	101.6
Minerales, metales y químicos industriales y plásticos	114.7	134.4	128.9	133.3	134.1	145.7	90.6	132.1	141.8	134.1	121.6
Madera y materiales de construcción	94.9	102.2	101.5	85.9	103.0	102.3	85.9	78.5	100.1	103.0	86.9
Maquinaria y equipo automotor	122.8	105.3	101.9	113.7	97.5	127.2	113.7	61.3	89.4	97.5	75.7
Equipo eléctrico y artículos de ferretería	81.2	97.0	88.8	96.6	104.5	102.3	96.6	70.9	111.1	104.5	82.0
Muebles y accesorios para el hogar y la oficina	126.1	160.8	107.4	104.0	101.1	116.7	104.0	74.8	94.8	101.1	77.8
Géneros, textiles y prendas de vestir	91.2	92.1	95.0	86.0	100.9	104.2	86.0	67.2	102.2	100.9	69.4
Productos alimenticios, bebidas y tabaco	112.6	110.9	96.1	106.5	110.1	101.7	106.5	92.4	114.2	110.1	88.3
Librerías, papelerías y artículos de oficina	98.3	95.9	89.1	72.4	93.9	102.5	72.4	95.1	112.1	93.9	98.3
Productos farmacéuticos y cosméticos	89.8	87.5	99.5	86.0	103.5	129.4	86.0	67.2	117.4	103.5	75.7
Cacharrerías y misceláneas, mayoristas	210.7	145.0	105.0	119.0	139.4	113.7	119.0	83.9	113.6	139.4	80.0
Comercio al por menor	141.3	138.4	134.6	124.8	140.2	102.5	124.8	97.2	106.8	140.2	99.5
Abacerías, tiendas de alimentos, bebidas y tabaco	133.7	140.8	134.8	129.8	136.2	107.4	129.8	105.0	109.2	136.2	103.8
Farmacias y droguerías	101.8	102.0	93.3	88.9	89.2	82.4	88.9	80.5	76.2	89.2	79.3
Textiles, cuero, prendas de vestir y calzado	187.5	169.1	165.5	157.0	197.3	109.2	157.0	90.7	118.0	197.3	100.1
Muebles y accesorios para el hogar	159.0	148.7	133.9	134.1	165.0	108.0	134.1	90.6	123.4	165.0	106.9
Ferreterías y artículos eléctricos	100.1	105.6	96.2	93.2	94.5	96.9	93.2	95.9	97.7	94.5	97.2
Vehículos, automóviles y accesorios	113.8	106.6	110.8	88.1	89.2	94.3	88.1	101.0	89.3	89.2	93.2
Estaciones de gasolina	104.7	105.6	100.5	89.5	107.1	102.8	89.5	97.8	104.8	107.1	93.1
Grandes almacenes y bazares	186.6	193.4	192.4	184.7	203.1	109.8	184.7	102.7	119.6	203.1	107.2
Librerías y papelerías	94.8	100.5	87.7	106.3	95.2	82.2	106.3	92.6	91.2	95.2	114.4
Joyerías, relojerías y platerías	181.1	143.1	144.1	84.2	115.3	68.7	84.2	61.8	65.7	115.3	55.1
Artículos para deportes y aficiones	189.5	193.0	195.0	175.9	216.7	157.5	175.9	137.9	192.8	216.7	151.7
Ópticas	90.6	87.7	84.1	77.1	69.3	85.7	77.1	75.7	64.7	69.3	67.6

(1) Clasificación Industrial Internacional uniforme, Revisión 2, Naciones Unidas, 1976, adaptada por el Departamento de Investigaciones Económicas del Banco de la República. Fuente: Banco de la República -- Departamento de Investigaciones Económicas



9.1.2 Índice del valor de las ventas en el comercio al por mayor por ciudades y a precios constantes

(Base Enero 1978 – Diciembre 1979 = 100)

Ciudades	Fin de:					1982		1983			1984
	1979	1980	1981	1982	1983	Nov.	Dic.	Ene.	Nov.	Dic.	Ene.
Armenia	126.4	67.0	80.2	95.9	59.6	92.3	95.9	52.1	69.7	59.6	49.3
Barranquilla	87.2	101.8	109.1	105.9	97.0	106.8	105.9	98.0	106.8	97.0	89.8
Bogotá, D. E.	105.5	102.7	95.4	97.5	108.9	120.1	97.5	76.9	116.3	108.9	83.1
Bucaramanga	109.4	115.3	117.1	109.1	108.9	111.5	109.1	84.0	108.4	108.9	99.7
Buenaventura	112.5	151.5	129.6	137.4	109.3	121.9	137.4	139.4	104.5	109.3	98.0
Cali	95.8	104.6	91.5	98.7	100.3	111.5	98.7	88.9	107.7	100.3	88.2
Cartagena	114.3	119.8	110.4	110.7	136.7	112.0	110.7	110.6	123.0	136.7	120.4
Cúcuta	116.0	117.4	133.4	146.8	70.9	126.4	146.8	116.2	70.4	70.9	53.8
Duitama	104.3	109.8	72.3	78.4	62.0	72.4	78.4	58.1	58.0	62.0	54.8
Girardot	77.3	83.8	78.1	56.0	69.9	75.2	56.0	53.9	73.6	69.9	61.7
Ibagué	122.3	112.2	126.2	121.0	155.6	118.3	121.0	91.7	121.0	155.6	94.9
Ipiales	90.6	125.5	77.1	57.1	84.1	59.5	57.1	65.6	68.0	84.1	56.0
Leticia	113.7	221.8	308.0	288.3	203.8	231.6	288.3	269.7	225.5	203.8	161.9
Manizales	112.4	113.7	95.1	82.6	103.8	77.3	82.6	71.8	95.3	103.8	77.6
Medellín	111.9	113.8	114.6	100.1	111.1	110.5	100.1	91.1	121.0	111.1	96.3
Montería	95.2	109.4	129.8	145.1	187.6	131.7	145.1	107.7	158.3	187.6	136.9
Neiva	89.3	80.3	74.9	66.7	64.9	72.7	66.7	58.4	75.3	64.9	50.4
Pasto	89.6	92.9	104.7	80.7	109.7	86.5	80.7	76.1	89.2	109.7	78.0
Pereira	130.2	138.3	96.9	101.7	126.9	126.2	101.7	107.7	122.2	126.9	108.6
Popayán	72.4	109.3	67.7	69.6	95.5	69.6	69.6	55.4	124.4	95.5	71.6
Quibdó	118.9	187.0	166.2	212.5	179.9	170.1	212.5	176.2	158.4	179.9	154.0
San Andrés (Isla)	115.6	93.7	94.3	152.7	215.6	120.0	152.7	135.0	196.6	215.6	246.4
Santa Marta	91.5	109.8	124.0	136.0	157.0	103.3	136.0	90.1	111.5	157.0	101.3
Sincelejo	109.1	88.9	72.8	74.1	89.6	69.7	74.1	80.0	88.2	89.6	67.1
Sogamoso	111.4	125.9	89.0	69.0	101.3	73.7	69.0	69.9	85.4	101.3	98.7
Tunja	140.2	140.0	120.8	120.4	121.7	106.3	120.4	126.3	103.5	121.7	98.3
Valledupar	98.8	94.5	78.3	74.7	111.3	84.7	74.7	106.8	115.2	111.3	79.9
Villavicencio	88.0	91.7	111.7	93.8	108.9	109.7	93.8	83.9	127.8	108.9	89.7

Fuente: Banco de la República – Departamento de Investigaciones Económicas.

9.1.3 Índice del valor de las ventas en el comercio al por menor por ciudades y a precios constantes

(Base Enero 1978 – Diciembre 1979 = 100)

Ciudades	Fin de:					1982		1983			1984
	1979	1980	1981	1982	1983	Nov.	Dic.	Ene.	Nov.	Dic.	Ene.
Armenia	130.9	133.0	121.0	92.3	117.0	82.7	92.3	72.4	87.2	117.0	74.4
Barranquilla	132.3	141.1	109.6	104.1	111.1	93.4	104.1	96.1	102.0	111.1	98.1
Bogotá, D. E.	147.4	138.3	147.3	134.4	157.7	113.8	134.4	103.0	121.1	157.7	125.3
Bucaramanga	138.4	121.5	115.4	126.2	127.3	99.9	126.2	92.1	109.5	127.3	91.6
Buenaventura	157.5	121.8	128.4	97.8	79.7	78.8	97.8	69.8	59.7	79.7	57.6
Cali	137.6	126.5	127.0	133.3	137.3	101.4	133.3	105.4	98.6	137.3	82.2
Cartagena	133.4	150.7	129.7	140.4	155.3	111.6	167.4	115.7	106.0	155.3	118.3
Cúcuta	149.1	129.3	138.2	111.6	51.3	89.3	111.6	74.2	38.9	51.3	34.1
Duitama	121.3	132.9	103.4	106.6	116.5	87.6	106.6	100.2	102.2	116.5	84.9
Girardot	120.1	115.5	105.9	101.4	101.2	85.0	101.4	79.8	84.7	101.2	82.0
Ibagué	135.3	128.7	132.2	112.0	132.2	98.5	112.0	97.3	112.4	132.2	108.6
Ipiales	135.0	145.6	123.1	74.1	95.1	60.5	74.1	57.8	77.2	95.1	69.7
Leticia	143.7	265.1	175.1	193.5	65.6	147.4	193.5	46.0	50.4	65.6	49.1
Manizales	150.5	164.7	152.6	113.4	165.7	93.3	113.4	98.8	110.3	165.7	83.9
Medellín	144.3	151.4	143.7	131.6	160.8	102.8	131.6	100.8	113.9	160.8	95.8
Montería	121.6	124.8	119.1	95.3	117.7	83.8	95.3	82.9	104.3	117.7	93.6
Neiva	124.8	141.4	138.6	110.5	157.2	98.5	110.5	96.2	112.0	157.2	112.2
Pasto	129.5	142.9	134.0	103.0	133.3	90.7	103.0	78.9	97.5	133.3	91.5
Pereira	139.2	130.7	120.0	99.8	114.3	89.2	99.8	71.9	87.3	114.3	65.8
Popayán	141.2	148.4	140.1	113.9	138.9	91.9	113.9	75.9	84.8	138.9	73.9
Quibdó	186.8	202.1	188.2	148.8	185.7	103.3	148.8	128.0	116.2	185.7	111.5
San Andrés (Isla)	109.3	89.4	99.2	114.1	149.7	104.0	114.1	102.8	141.0	149.7	148.1
Santa Marta	145.8	119.7	121.3	112.4	110.3	85.2	112.4	86.2	85.7	110.3	77.6
Sincelejo	144.9	156.3	115.4	99.6	111.1	83.4	99.6	78.7	89.0	111.1	78.0
Sogamoso	143.5	131.1	128.1	123.6	138.7	103.5	123.6	113.8	110.1	138.7	105.9
Tunja	144.5	154.8	138.9	147.3	123.1	118.8	147.3	121.2	88.1	123.1	80.0
Valledupar	134.6	134.0	125.9	126.4	117.8	110.0	126.4	104.9	96.0	117.8	87.6
Villavicencio	154.4	140.9	144.1	126.2	131.5	131.5	99.1	126.2	99.7	131.5	76.6

Fuente: Banco de la República – Departamento de Investigaciones Económicas.

9.2.1 Tasas de desempleo y de participación de la fuerza de trabajo por ciudades

Periodo:	Total (1)	Barranquilla	Bogotá	Bucaramanga	Cali	Manizales	Medellin	Pasto
Tasas de desempleo								
1979 Septiembre	8.9	5.8	7.5	5.8	11.0	9.5	12.6	10.5
Diciembre	8.6	4.5	6.3	—	9.6	—	15.4	—
1980 Septiembre	9.2	7.8	6.8	3.7	10.8	9.6	15.7	10.2
Diciembre	9.1	8.0	7.6	—	6.5	—	15.3	—
1981 Septiembre	8.1	11.4	5.2	5.8	9.6	13.4	12.1	10.4
Diciembre	7.1	8.9	5.8	—	7.2	—	9.2	—
1982 Septiembre	9.2	10.2	6.7	7.9	9.9	9.9	14.8	8.8
Diciembre	8.9	10.1	7.0	—	9.0	—	13.0	—
1983 Junio	12.1	14.8	9.3	—	11.8	—	18.0	—
Septiembre	11.2	14.4	8.7	9.0	11.7	13.2	15.9	11.5
Diciembre	12.5	14.3	11.2	—	11.1	—	16.5	—
1984 Marzo	13.4	14.4	12.6	10.2	13.4	15.6	16.1	11.8
Junio	13.5	13.3	12.3	10.9	12.9	17.0	17.2	12.7
Tasas de participación								
1979 Septiembre	38.8	32.8	39.3	35.3	42.1	35.3	39.7	38.1
Diciembre	40.2	32.7	40.3	—	44.2	—	40.7	—
1980 Septiembre	39.5	33.3	39.5	36.8	42.9	38.2	41.8	37.5
Diciembre	40.0	35.2	40.6	—	39.0	—	42.5	—
1981 Septiembre	39.3	37.8	39.3	38.7	41.9	35.9	38.7	39.2
Diciembre	38.7	36.6	39.4	—	40.2	—	37.2	—
1982 Septiembre	39.2	35.1	39.5	39.2	41.3	36.9	39.4	39.0
Diciembre	39.4	35.1	40.2	—	41.1	—	38.7	—
1983 Junio	40.8	35.9	41.8	—	41.3	—	40.7	—
Septiembre	40.6	37.0	41.4	41.2	41.4	39.4	40.3	40.3
Diciembre	42.1	36.8	44.3	—	42.0	—	40.0	—
1984 Marzo	41.2	37.6	42.9	41.1	41.4	39.1	39.5	41.0
Junio	41.4	36.8	42.8	40.7	41.0	40.0	41.0	40.9

(1) En los meses de junio y diciembre la tasa total se refiere únicamente a Barranquilla, Bogotá, Cali y Medellín. Fuente: Departamento Administrativo Nacional de Estadística - DANE -.

9.2.2 Salario mínimo legal diario

(Pesos)

Periodo de vigencia:	Sector de actividad económica		
	Primario (1)	Resto de sectores	
		Altos (2)	Bajos
1978 Mayo 1	73.50	86.00	80.50
1979 Enero 2	105.00	115.00	105.00
1980 Enero 2	140.00	150.00	140.00
1981 Enero 2	177.00	190.00	177.00
1982 Enero 2	234.00	247.00	234.00
1983 Enero 2	292.50	308.70	292.50
1984 Enero 2	362.50	376.60	362.20
1984 Abril 1	369.40	376.60	369.40
1984 Julio 1	376.60	376.60	376.60

(1) El sector primario comprende: agricultura, ganadería, silvicultura, caza y pesca; explotación de minas y canteras y demás labores extractivas; no incluye actividades agroindustriales ni de transformación de productos lácteos. (2) Los salarios altos corresponden en términos generales a los asignados a trabajadores en ciudades capitales y municipios anexos, en tanto que los salarios bajos se refieren a los pagados en el resto de municipios del país. Fuente: Decretos del Gobierno Nacional Nos. 2394, noviembre de 1974; 1623, julio de 1976; 2371, octubre de 1977; 2831, diciembre de 1978; 3189, diciembre de 1979; 3463, diciembre de 1980; 3687 diciembre de 1981, 3713 diciembre de 1982 y 3506 de diciembre de 1983.

9.3.1 Resumen del movimiento de las principales ferias de ganado en el país

(Valores en millones de pesos)

Periodo:	Total		Ganado vacuno		Ganado porcino		Otras especies (1)	
	Número de animales negociados	Valor	Número de animales negociados	Valor	Número de animales negociados	Valor	Número de animales negociados	Valor
1979	936.902	10.866	720.983	9.794	192.897	914	23.022	159
1980	923.267	12.907	725.074	11.653	184.558	1.101	13.635	153
1981	943.443	15.806	758.007	14.331	170.661	1.329	14.775	145
1982	903.408	20.680	735.450	19.123	154.263	1.406	13.695	151
1983	901.723	26.740	718.373	24.709	167.794	1.842	15.556	189
1983 Enero-septiembre	649.395	19.134	523.271	17.777	116.132	1.237	9.992	120
Septiembre	73.961	2.298	59.886	2.138	13.117	145	958	15
1984 Enero-septiembre	716.033	22.963	571.108	21.060	131.130	1.670	13.795	233
Septiembre	81.069	2.649	65.589	2.426	13.815	184	1.665	39

(1) Caballar, mular, asnal y ovino. Fuente: Ferias de ganado de Medellín, Bucaramanga, Zipaquirá, La Dorada, Puerto Salgar, Neiva y Cartago. A partir de abril de 1983 se incluye la feria de Guamo.

9. 4. 1 Abonados al acueducto, por ciudades

(Número)

Fin de:	Total 23 ciudades	Armenia	Barranquilla	Bogotá	Bucaramanga	Buenaventura
1979	1.248.195	22.550	79.217	413.377	57.115	15.595
1980	1.315.316	23.793	80.167	432.618	61.806	17.595
1981	1.384.964	27.868	81.223	452.485	65.874	17.574
1982	1.460.259	28.981	84.488	487.182	69.505	19.233
1983	1.553.461	28.878	86.823	518.029	76.526	21.839
1983 Mayo	1.490.288	29.798	85.255	503.606	72.483	20.026
Junio	1.506.793	30.149	85.712	503.606	73.381	20.203
Julio	1.515.025	30.383	86.540	506.672	74.075	20.249
1984 Mayo	1.600.272	30.076	87.028	539.244	80.446	21.777
Junio	1.607.151	30.159	87.120	539.244	80.842	21.793
Julio	(...)	30.263	87.150	557.495	82.957	21.849

Fin de:	Cali	Cartagena	Cúcuta	Girardot	Honda	Ibague
1979	153.621	36.191	37.947	11.483	4.731	29.523
1980	158.470	38.350	39.745	11.746	4.825	31.820
1981	169.488	40.164	42.877	11.876	4.876	33.662
1982	176.517	42.436	45.397	12.129	4.954	35.110
1983	185.959	44.648	47.537	12.087	5.158	36.531
1983 Mayo	178.224	43.519	46.271	12.209	4.981	35.576
Junio	178.985	43.647	46.369	11.986	4.921	35.682
Julio	179.298	43.585	46.637	12.009	4.928	35.805
1984 Mayo	192.340	46.261	48.027	12.304	5.236	37.860
Junio	192.864	46.779	49.051	12.324	5.247	38.228
Julio	193.105	47.640	50.107	12.382	5.252	38.573

Fin de:	Manizales	Medellin	Montería	Neiva	Pasto	Pereira
1979	29.686	194.835	14.000	21.513	20.027	31.627
1980	32.250	209.402	15.133	22.778	21.031	33.488
1981	34.223	221.039	16.296	24.690	22.737	34.204
1982	36.934	228.737	17.102	25.264	23.964	34.574
1983	40.672	248.141	17.790	26.629	25.519	41.193
1983 Mayo	38.009	223.957	17.460	25.606	24.497	40.159
Junio	38.256	237.112	17.435	25.671	24.742	40.272
Julio	38.675	238.436	17.640	25.770	24.983	40.484
1984 Mayo	41.553	252.857	17.850	26.645	26.146	41.668
Junio	41.980	254.697	17.930	26.706	26.256	41.747
Julio	42.152	256.696	(...)	26.737	(...)	41.981

Fin de:	Popayan	Quibdo	Santa Marta	Sincelejo	Tunja	Valledupar
1979	16.633	1.974	21.514	10.100	9.585	15.451
1980	17.271	2.241	23.575	11.306	10.213	16.046
1981	17.811	2.329	24.114	12.427	10.465	16.643
1982	18.678	2.379	24.706	12.977	10.794	18.218
1983	19.092	2.630	25.780	12.183	11.221	18.596
1983 Mayo	18.587	2.469	25.318	13.091	11.032	18.155
Junio	18.558	2.476	25.319	13.104	11.032	18.175
Julio	18.677	2.488	25.337	13.110	11.145	18.099
1984 Mayo	19.444	2.723	26.540	13.849	11.459	18.894
Junio	19.586	2.738	27.306	13.906	11.459	19.189
Julio	(...)	2.738	27.473	(...)	12.064	19.239

Fuente: Empresas Municipales de Acueducto de las respectivas ciudades.

9. 4. 2 M³ vendidos por los acueductos, por ciudades

(Miles)

Periodo:	Total 23 ciudades	Armenia	Barranquilla	Bogotá	Bucaramanga	Buenaventura
1979	721.005	11.333	63.119	208.315	34.083	7.298
1980	779.445	9.799	70.105	222.619	46.161	8.093
1981	796.757	9.712	76.469	226.049	45.745	10.342
1982	809.671	10.531	75.713	235.226	38.442	13.136
1983	816.335	11.151	76.221	236.802	38.677	12.085
1983 Enero-Julio	475.517	6.546	43.960	139.953	23.053	7.720
Julio	68.919	934	6.482	20.765	3.189	829
1984 Enero-Julio	(...)	6.680	45.316	146.695	22.761	6.778
Julio	(...)	968	6.742	20.558	3.449	1.021

Periodo:	Cali	Cartagena	Cúcuta	Girardot	Honda	Ibagué
1979	91.747	26.463	19.672	5.760	5.971	11.174
1980	98.787	30.333	20.590	6.005	5.952	12.854
1981	100.095	33.223	18.322	5.648	5.634	13.175
1982	102.238	32.424	19.001	5.571	5.989	13.645
1983	103.405	26.389	19.576	5.116	5.529	12.747
1983 Enero-Julio	69.384	17.418	11.675	2.890	3.489	7.327
Julio	8.593	2.213	1.632	418	504	1.022
1984 Enero-Julio	61.194	17.238	(...)	2.867	1.248	7.988
Julio	9.299	3.338	(...)	440	234	1.068

Periodo:	Manizales	Medellín	Montería	Neiva	Pasto	Pereira
1979	26.842	118.601	7.385	9.728	8.188	21.898
1980	29.713	123.887	7.549	10.747	9.118	22.116
1981	30.367	124.400	7.310	12.185	9.620	20.129
1982	30.671	124.338	7.780	11.773	10.803	20.874
1983	29.623	133.285	8.020	13.378	11.239	22.674
1983 Enero-Julio	17.278	74.048	4.490	7.874	6.632	13.243
Julio	2.544	10.976	650	985	943	1.838
1984 Enero-Julio	16.354	76.826	(...)	7.154	(...)	13.155
Julio	2.363	10.895	(...)	1.049	(...)	1.875

Periodo:	Popayán	Quibdó	Santa Marta	Sincelejo	Tunja	Valledupar
1979	14.21 ^o	898	8.929	5.393	4.171	10.418
1980	17.599	1.450	7.859	4.637	4.433	9.039
1981	20.109	1.642	6.943	6.109	3.917	9.612
1982	20.118	1.440	9.024	5.871	4.665	10.398
1983	20.849	1.440	9.816	5.867	4.337	8.109
1983 Enero-Julio	12.260	840	5.645	3.433	2.586	4.663
Julio	2.014	120	837	499	303	639
1984 Enero-Julio	(...)	840	6.087	(...)	2.513	5.612
Julio	(...)	120	895	(...)	450	863

Fuente: Empresas Municipales de Acueducto de las respectivas ciudades.

9.4.3 Suscriptores a las empresas de teléfonos, por ciudades

(Número)

Fin de:	Total 24 ciudades	Armenia	Barranquilla	Bogotá	Bucaramanga	Buena-ventura	Cali	Cartagena	Cúcuta	Girardot	Honda	Ibagué	Manizales
1979	939.939	8.544	59.091	435.676	28.597	2.450	72.875	14.000	13.308	5.000	980	7.000	22.538
1980	992.567	8.544	63.207	459.963	31.744	3.000	79.123	14.500	13.472	5.000	980	7.000	24.328
1981	1.055.583	8.577	66.346	495.689	35.098	3.074	85.900	14.500	13.821	5.000	980	7.000	25.766
1982	1.161.396	10.764	71.517	544.560	47.770	4.207	91.253	14.500	15.370	5.000	980	7.000	26.690
1983	1.238.744	14.874	69.164	586.330	48.462	3.119	98.076	16.112	16.973	7.000	980	7.000	27.172
1983 Mayo	1.199.897	13.667	71.449	559.154	49.668	3.106	94.576	16.300	16.149	5.000	980	7.000	27.265
Junio	1.204.539	13.898	69.964	562.088	50.606	3.107	95.016	16.300	16.333	5.000	980	7.000	27.276
Julio	1.208.026	14.211	69.882	536.928	50.439	3.110	95.113	16.300	16.409	5.000	980	7.000	27.059
1984 Mayo	1.275.401	15.211	69.485	605.915	50.428	3.039	102.435	18.010	17.699	7.000	980	7.000	27.465
Junio	1.284.083	15.243	69.584	610.576	50.747	3.052	104.091	18.360	17.785	7.000	980	7.000	27.833
Julio	(...)	15.225	(...)	615.015	51.013	3.038	105.208	18.630	17.843	7.000	980	10.000	28.329

Fin de:	Medellín	Montería	Neiva	Pasto	Pereira	Popayan	Quibdó	Santa María	Sincelejo	Tunja	Valledupar	Villavicencio
1979	217.330	3.000	7.700	4.000	18.470	4.000	480	4.932	2.500	2.200	2.381	2.887
1980	225.835	4.000	7.700	4.000	18.995	4.000	480	4.989	2.600	2.200	4.019	2.888
1981	235.923	4.000	7.700	4.000	20.626	4.000	480	5.000	2.600	2.500	4.218	2.896
1982	256.738	4.535	13.405	4.000	21.408	4.000	480	5.000	2.600	2.500	4.218	2.901
1983	271.295	4.540	15.204	4.000	24.363	4.000	480	5.000	2.600	3.990	5.015	2.995
1983 Mayo	264.766	4.535	15.035	4.000	23.526	4.000	480	5.000	2.600	3.990	4.768	2.883
Junio	265.563	4.535	15.158	4.000	23.667	4.000	480	5.000	2.600	3.990	4.992	2.986
Julio	267.274	4.535	15.000	4.000	23.731	4.000	480	5.000	2.600	3.990	4.998	2.987
1984 Mayo	276.074	4.540	15.636	5.800	24.527	4.000	480	5.000	2.600	3.990	5.015	3.072
Junio	276.897	4.540	15.676	5.950	24.619	4.000	480	5.000	2.600	3.990	5.015	3.065
Julio	277.862	4.540	15.720	(...)	24.723	4.000	480	5.000	2.600	4.021	5.022	3.065

Fuentes: Empresa Nacional de Telecomunicaciones – TELECOM y empresas municipales de teléfonos de las respectivas ciudades.

9. 5. 1 Principales aspectos geográficos y demográficos del país

Secciones del país	Número de municipios (1)	Superficie (Km ²) (2)	Población estimada en lo. de julio de 1977 (Miles) (3)	Capitales	Altitud (Metros) (2)	Temperatura media (°C) (2)	Población estimada en lo. de julio de 1977 (Miles) (3)
Departamentos:							
Antioquia	116	63.612	3.435	Medellín	1.479	20	1.748
Atlántico	23	3.388	1.165	Barranquilla	68	28	868
Bolívar	29	25.978	1.008	Cartagena	2	28	355
Boyacá	120	23.189	1.167	Tunja	2.820	13	64
Caldas	25	7.888	750	Manizales	2.126	17	221
Caquetá	7	88.965	—	Florencia	450	26	—
Cauca	36	29.308	792	Popayán	1.738	19	90
Cesar	20	22.905	463	Valledupar	169	27	132
Córdoba	25	25.020	859	Montería	18	28	113
Cundinamarca*	119	24.210	4.732	Bogotá, D.E.	2.600	14	3.522
Chocó	19	46.530	246	Quibdó	43	28	33
Guajira	9	20.848	248	Riohacha	3	28	35
Huila	36	19.890	532	Neiva	442	26	131
Magdalena	21	23.188	668	Santa Marta	6	27	116
Meta	19	85.635	307	Villavicencio	467	26	112
Nariño	55	33.268	984	Pasto	2.527	14	167
Norte de Santander	36	21.658	824	Cúcuta	320	26	263
Quindío	12	1.845	350	Armenia	1.483	20	186
Risaralda	14	4.140	509	Pereira	1.411	21	298
Santander	83	30.537	1.276	Bucaramanga	959	23	443
Sucre	23	10.917	457	Sincelejo	213	27	86
Tolima	45	23.562	1.005	Ibajque	1.285	21	230
Valle del Cauca	42	22.140	2.652	Calli	995	23	1.189
Subtotal	934	658.621	—	—	—	—	—
Intendencias:							
Arauca	4	23.818	—	Arauca	125	28	—
Casanare	18	44.640	—	Yopal	350	26	—
Putumayo	5	24.855	—	Mocoa	595	25	—
San Andrés y Providencia (Islas)	1	44	—	San Andrés	5	29	—
Subtotal	28	93.387	—	—	—	—	—
Comisarias:							
Amazonas	1	109.665	—	Leticia	96	29	—
Guainia	1	72.238	—	Obando (Puerto Inirida)	100	29	—
Guaviare	1	42.327	—	San José de Guaviare	187	27	—
Vaupés	1	65.268	—	Mitú	180	27	—
Vichada	1	100.242	—	Puerto Carreño	90	28	—
Subtotal	5	389.740	—	—	—	—	—
Total	967	1.141.748	25.063	Total	—	—	—

(1) Fuentes: División Política Administrativa de Colombia - 1980. Departamento Administrativo Nacional de Estadística - DANE. (2) Fuente: Atlas de Colombia, 1977 y Diccionario Geográfico de Colombia. Instituto Geográfico Agustín Codazzi. (3) Fuente: Colombia Indicadores Socio-económicos. 1970-1978, Banco de la República - Departamento de Investigaciones Económicas. * Incluye a Bogotá, D.E.