

9. 1 INDICE DEL VALOR DE LAS VENTAS EN EL COMERCIO

Total nacional por grupos de la CIIU a precios constantes

Al por mayor por ciudades y a precios constantes

Al por menor por ciudades a precios constantes

9. 2 EMPLEO Y SALARIOS

Tasas de desempleo y de participación de la fuerza de trabajo por ciudades

Salario mínimo legal diario

9. 3 FERIAS DE GANADO

Resumen del movimiento de las principales ferias de ganado en el país

9. 4 ACUEDUCTO Y TELEFONOS

Abonados al acueducto, por ciudades

M³ vendidos por los acueductos, por ciudades

Suscriptores a las empresas de teléfonos, por ciudades

9. 5 PRINCIPALES ASPECTOS GEOGRAFICOS Y DEMOGRAFICOS DEL PAIS

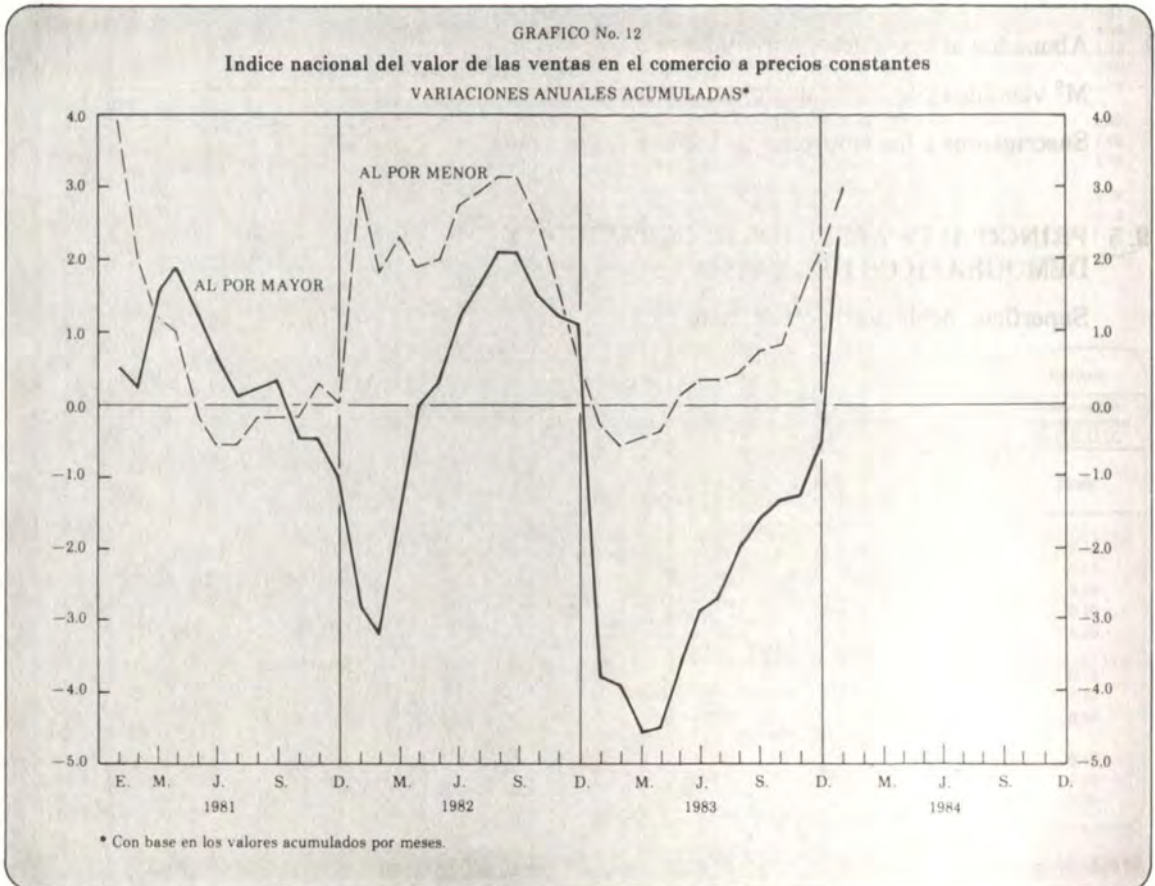
Superficie, población y otros datos

9. 1. 1 Índice nacional del valor de las ventas en el comercio por grupos de la CIU a precios constantes

Base Enero 1978 - Diciembre 1979 = 100

Descripción (1)	Fin de:					1982		1983			1984
	1979	1980	1981	1982	1983	Nov.	Dic.	Ene.	Nov.	Dic.	Ene.
Comercio al por mayor	106.0	107.5	101.2	100.1	108.3	113.1	100.1	85.8	113.1	108.3	88.3
Materias primas agropecuarias	100.5	110.2	100.9	90.6	106.9	115.8	90.6	96.6	130.3	106.9	101.6
Minerales, metales y químicos industriales y plásticos	114.7	134.4	128.9	133.3	134.1	145.7	90.6	132.1	141.8	134.1	121.6
Madera y materiales de construcción	94.9	102.2	101.5	85.9	103.0	102.3	85.9	78.5	100.1	103.0	86.9
Maquinaria y equipo automotor	122.8	105.3	101.9	113.7	97.5	127.2	113.7	61.3	89.4	97.5	75.7
Equipo eléctrico y artículos de ferretería	81.2	97.0	88.8	96.6	104.5	102.3	96.6	70.9	111.1	104.5	82.0
Muebles y accesorios para el hogar y la oficina	126.1	160.8	107.4	104.0	101.1	116.7	104.0	74.8	94.8	101.1	77.8
Géneros, textiles y prendas de vestir	91.2	92.1	99.0	86.0	100.9	104.2	86.0	67.2	102.2	100.9	69.4
Productos alimenticios, bebidas y tabaco	112.6	110.9	96.1	106.5	110.1	101.7	106.5	92.4	114.2	110.1	88.3
Librerías, papelerías y artículos de oficina	98.3	95.9	89.1	72.4	93.9	102.5	72.4	95.1	112.1	93.9	98.3
Productos farmacéuticos y cosméticos	89.8	87.5	99.5	86.0	103.5	129.4	86.0	67.2	117.4	103.5	75.7
Cacharrerías y misceláneas, mayoristas	210.7	145.0	105.0	119.0	139.4	113.7	119.0	83.9	113.6	139.4	80.0
Comercio al por menor	141.3	138.4	134.6	124.8	140.2	102.5	124.8	97.2	106.8	140.2	99.5
Abaceras, tiendas de alimentos, bebidas y tabaco	133.7	140.8	134.8	129.8	136.2	107.4	129.8	105.0	109.2	136.2	103.8
Farmacias y droguerías	101.8	102.0	93.3	88.9	89.2	82.4	88.9	80.5	76.2	89.2	79.3
Textiles, cuero, prendas de vestir y calzado	187.5	169.1	165.5	157.0	197.3	109.2	157.0	90.7	118.0	197.3	100.1
Muebles y accesorios para el hogar	159.0	148.7	133.9	134.1	165.0	108.0	134.1	90.6	123.4	165.0	106.9
Ferreterías y artículos eléctricos	100.1	105.6	96.2	93.2	94.5	96.9	93.2	95.9	97.7	94.5	97.2
Vehículos, automóviles y accesorios	113.8	106.6	110.8	88.1	89.2	94.3	88.1	101.0	89.3	89.2	93.2
Estaciones de gasolina	104.7	105.6	100.5	89.5	107.1	102.8	89.5	97.8	104.8	107.1	93.1
Grandes almacenes y bazares	186.6	193.4	192.4	184.7	203.1	109.8	184.7	102.7	119.6	203.1	107.2
Librerías y papelerías	94.8	100.5	87.7	106.3	95.2	82.2	106.3	92.6	91.2	95.2	114.4
Joyerías, relojerías y platerías	181.1	143.1	144.1	84.2	115.3	68.7	84.2	61.8	65.7	115.3	55.1
Artículos para deportes y aficiones	189.5	193.0	195.0	175.9	216.7	157.5	175.9	137.9	192.8	216.7	151.7
Ópticas	90.6	87.7	84.1	77.1	69.3	85.7	77.1	75.7	64.7	69.3	67.6

(1) Clasificación Industrial uniforme, Revisión 2, Naciones Unidas, 1976, adaptada por el Departamento de Investigaciones Económicas del Banco de la República. Fuente: Banco de la República - Departamento de Investigaciones Económicas



9. 1. 2 Índice del valor de las ventas en el comercio al por mayor por ciudades y a precios constantes

(Base Enero 1978 — Diciembre 1979 = 100)

Ciudades	Fin de:					1982		1983			1984
	1979	1980	1981	1982	1983	Nov.	Dic.	Ene.	Nov.	Dic.	Ene.
Armenia	126.4	67.0	80.2	95.9	59.6	92.3	95.9	52.1	69.7	59.6	49.3
Barranquilla	87.2	101.8	109.1	105.9	97.0	106.8	105.9	98.0	106.8	97.0	89.8
Bogotá, D. E.	105.5	102.7	95.4	97.5	108.9	120.1	97.5	76.9	116.3	108.9	83.1
Bucaramanga	109.4	115.3	117.1	109.1	108.9	111.5	109.1	84.0	108.4	108.9	99.7
Buenaventura	112.5	151.5	129.6	137.4	109.3	121.9	137.4	139.4	104.5	109.3	98.0
Cali	95.8	104.6	91.5	98.7	100.3	111.5	98.7	88.9	107.7	100.3	88.2
Cartagena	114.3	119.8	110.4	110.7	136.7	112.0	110.7	110.6	123.0	136.7	120.4
Cúcuta	116.0	117.4	133.4	146.8	70.9	126.4	146.8	116.2	70.4	70.9	53.8
Duitama	104.3	109.8	72.3	78.4	62.0	72.4	78.4	58.1	58.0	62.0	54.8
Girardot	77.3	83.8	78.1	56.0	69.9	75.2	56.0	53.9	73.6	69.9	61.7
Ibagué	122.3	112.2	126.2	121.0	155.6	118.3	121.0	91.7	121.0	155.6	94.9
Ipiales	90.6	125.5	77.1	57.1	84.1	59.5	57.1	65.6	68.0	84.1	56.0
Leticia	113.7	221.8	308.0	288.3	203.8	231.6	288.3	269.7	225.5	203.8	161.9
Manizales	112.4	113.7	95.1	82.6	103.8	77.3	82.6	71.8	95.3	103.8	77.6
Medellín	111.9	113.8	114.6	100.1	111.1	110.5	100.1	91.1	121.0	111.1	96.3
Montería	95.2	109.4	129.8	145.1	187.6	131.7	145.1	107.7	158.3	187.6	136.9
Neiva	89.3	80.3	74.9	66.7	64.9	72.7	66.7	58.4	75.3	64.9	50.4
Pasto	89.6	92.9	104.7	80.7	109.7	86.5	80.7	76.1	89.2	109.7	78.0
Pereira	130.2	138.3	96.9	101.7	126.9	126.2	101.7	107.7	122.2	126.9	108.6
Popayán	72.4	109.3	67.7	69.6	95.5	69.6	69.6	55.4	124.4	95.5	71.6
Quibdó	118.9	187.0	166.2	212.5	179.9	170.1	212.5	176.2	158.4	179.9	154.0
San Andrés (Isla)	115.6	93.7	94.3	152.7	215.6	120.0	152.7	135.0	196.6	215.6	246.4
Santa Marta	91.5	109.8	124.0	136.0	157.0	103.3	136.0	90.1	111.5	157.0	101.3
Sincelejo	109.1	88.9	72.8	74.1	89.6	69.7	74.1	80.0	88.2	89.6	67.1
Sogamoso	111.4	125.9	89.0	69.0	101.3	73.7	69.0	69.9	85.4	101.3	98.7
Tunja	140.2	140.0	120.8	120.4	121.7	106.3	120.4	126.3	103.5	121.7	98.3
Valledupar	98.8	94.5	78.3	74.7	111.3	84.7	74.7	106.8	115.2	111.3	79.9
Villavicencio	88.0	91.7	111.7	93.8	108.9	109.7	93.8	83.9	127.8	108.9	89.7

Fuente: Banco de la República — Departamento de Investigaciones Económicas.

9. 1. 3 Índice del valor de las ventas en el comercio al por menor por ciudades y a precios constantes

(Base Enero 1978 — Diciembre 1979 = 100)

Ciudades	Fin de:					1982		1983			1984
	1979	1980	1981	1982	1983	Nov.	Dic.	Ene.	Nov.	Dic.	Ene.
Armenia	130.9	133.0	121.0	92.3	117.0	82.7	92.3	72.4	87.2	117.0	74.4
Barranquilla	132.3	141.1	109.6	104.1	111.1	93.4	104.1	96.1	102.0	111.1	98.1
Bogotá, D. E.	147.4	138.3	147.3	134.4	157.7	113.8	134.4	103.0	121.1	157.7	125.3
Bucaramanga	138.4	121.5	115.4	126.2	127.3	99.9	126.2	92.1	109.5	127.3	91.6
Buenaventura	157.5	121.8	128.4	97.8	79.7	78.8	97.8	69.8	59.7	79.7	57.6
Cali	137.6	126.5	127.0	133.3	137.3	101.4	133.3	105.4	98.6	137.3	82.2
Cartagena	133.4	150.7	129.7	140.4	155.3	111.6	167.4	115.7	106.0	155.3	118.3
Cúcuta	149.1	129.3	138.2	111.6	51.3	89.3	111.6	74.2	38.9	51.3	34.1
Duitama	121.3	132.9	103.4	106.6	116.5	87.6	106.6	100.2	102.2	116.5	84.9
Girardot	120.1	115.5	105.9	101.4	101.2	85.0	101.4	79.8	84.7	101.2	82.0
Ibagué	135.3	128.7	132.2	112.0	132.2	98.5	112.0	97.3	112.4	132.2	108.6
Ipiales	135.0	145.6	123.1	74.1	95.1	60.5	74.1	57.8	77.2	95.1	69.7
Leticia	143.7	265.1	175.1	193.5	65.6	147.4	193.5	46.0	50.4	65.6	49.1
Manizales	150.5	164.7	152.6	113.4	165.7	93.3	113.4	98.8	110.3	165.7	83.9
Medellín	144.3	151.4	143.7	131.6	160.8	102.8	131.6	100.8	113.9	160.8	95.8
Montería	121.6	124.8	119.1	95.3	117.7	83.8	95.3	82.9	104.3	117.7	93.6
Neiva	124.8	141.4	138.6	110.5	157.2	98.5	110.5	96.2	112.0	157.2	112.2
Pasto	129.5	142.9	134.0	103.0	133.3	90.7	103.0	78.9	97.5	133.3	91.5
Pereira	139.2	130.7	120.0	99.8	114.3	89.2	99.8	71.9	87.3	114.3	65.8
Popayán	141.2	148.4	140.1	113.9	138.9	91.9	113.9	75.9	84.8	138.9	73.9
Quibdó	186.8	202.1	188.2	148.8	185.7	103.3	148.8	128.0	116.2	185.7	111.5
San Andrés (Isla)	109.3	89.4	99.2	114.1	149.7	104.0	114.1	102.8	141.0	149.7	148.1
Santa Marta	145.8	119.7	121.3	112.4	110.3	85.2	112.4	86.2	85.7	110.3	77.6
Sincelejo	144.9	156.3	115.4	99.6	111.1	83.4	99.6	78.7	89.0	111.1	78.0
Sogamoso	143.5	131.1	128.1	123.6	138.7	103.5	123.6	113.8	110.4	138.7	105.9
Tunja	144.5	154.8	138.9	147.3	123.1	118.8	147.3	121.2	88.1	123.1	80.0
Valledupar	134.6	134.0	125.9	126.4	117.8	110.0	126.4	104.9	96.0	117.8	87.6
Villavicencio	154.4	140.9	144.1	126.2	131.5	131.5	99.1	126.2	99.7	131.5	76.6

Fuente: Banco de la República — Departamento de Investigaciones Económicas.

9.2.1 Tasas de desempleo y de participación de la fuerza de trabajo por ciudades

Periodo:	Total (1)	Barranquilla	Bogotá	Bucaramanga	Cali	Manizales	Medellín	Pasto
Tasas de desempleo								
1978 Diciembre	8.4	7.1	6.3	—	9.6	—	12.9	—
1979 Septiembre	8.9	5.8	7.5	5.8	11.0	9.5	12.6	10.5
Diciembre	8.6	4.5	6.3	—	9.6	—	15.4	—
1980 Septiembre	9.2	7.8	6.8	3.7	10.8	9.6	15.7	10.2
Diciembre	9.1	8.0	7.6	—	6.5	—	15.3	—
1981 Septiembre	8.1	11.4	5.2	5.8	9.6	13.4	12.1	10.4
Diciembre	7.1	8.9	5.8	—	7.2	—	9.2	—
1982 Junio	8.7	11.4	6.6	—	9.6	—	11.8	—
Septiembre	9.2	10.2	6.7	7.9	9.9	9.9	14.8	8.8
Diciembre	8.9	10.1	7.0	—	9.0	—	13.0	—
1983 Junio	12.2	14.8	9.4	—	11.8	—	18.2	—
Septiembre	11.4	14.4	8.9	9.2	11.8	13.3	16.1	11.6
Diciembre	12.7	14.3	11.3	—	11.3	—	16.7	—
1984 Marzo	13.8	14.5	12.8	10.3	13.4	15.6	16.3	11.9
Tasas de participación								
1978 Diciembre	37.5	33.7	37.0	—	38.8	—	40.2	—
1979 Septiembre	38.8	32.8	39.3	35.3	42.1	35.3	39.7	38.1
Diciembre	40.2	32.7	40.3	—	44.2	—	40.7	—
1980 Septiembre	39.5	33.3	39.5	36.8	42.9	38.2	41.8	37.5
Diciembre	40.0	35.2	40.6	—	39.0	—	42.5	—
1981 Septiembre	39.3	37.8	39.3	38.7	41.9	35.9	38.7	39.2
Diciembre	38.7	36.6	39.4	—	40.2	—	37.2	—
1982 Junio	39.5	34.8	40.2	—	41.2	—	39.0	—
Septiembre	39.2	35.1	39.5	39.2	41.3	36.9	39.4	39.0
Diciembre	39.4	35.1	40.2	—	41.1	—	38.7	—
1983 Junio	40.7	35.9	41.7	—	41.3	—	40.6	—
Septiembre	40.6	36.9	41.3	41.1	41.5	39.4	40.2	40.3
Diciembre	42.0	36.6	44.2	—	41.9	—	39.9	—
1984 Marzo	41.3	37.5	42.9	—	41.3	—	39.5	—

(1) En los meses de junio y diciembre la tasa total se refiere únicamente a Barranquilla, Bogotá, Cali y Medellín. Fuente: Departamento Administrativo Nacional de Estadística - DANE -.

9.2.2 Salario mínimo legal diario

(Pesos)

Periodo de vigencia	Sector de actividad económica		
	Primario (1)	Resto de sectores	
		Altos (2)	Bajos
1977 Noviembre 1	67.00	78.00	73.00
1978 Mayo 1	73.50	86.00	80.50
1979 Enero 2	105.00	115.00	105.00
1980 Enero 2	140.00	150.00	140.00
1981 Enero 2	177.00	190.00	177.00
1982 Enero 2	234.00	247.00	234.00
1983 Enero 2	292.50	308.70	292.50
1984 Enero 2	362.50	376.60	362.20
1984 Abril 1	369.40	376.60	369.40

(1) El sector primario comprende: agricultura, ganadería, silvicultura, caza y pesca; explotación de minas y canteras y demás labores extractivas; no incluye actividades agroindustriales ni de transformación de productos lácteos. (2) Los salarios altos corresponden en términos generales a los asignados a trabajadores en ciudades capitales y municipios anexas, en tanto que los salarios bajos se refieren a los pagados en el resto de municipios del país. Fuente: Decretos del Gobierno Nacional Nos. 2394, noviembre de 1974, 1623, julio de 1976; 2371, octubre de 1977; 2831, diciembre de 1978; 3189, diciembre de 1979; 3463, diciembre de 1980; 3687 diciembre de 1981, 3713 diciembre de 1982 y 3506 de diciembre de 1983.

9.3.1 Resumen del movimiento de las principales ferias de ganado en el país

(Valores en millones de pesos)

Periodo:	Total		Ganado vacuno		Ganado porcino		Otras especies (1)	
	Número de animales negociados	Valor	Número de animales negociados	Valor	Número de animales negociados	Valor	Número de animales negociados	Valor
1978	920.013	9.270	710.910	8.457	184.895	656	24.208	158
1979	936.902	10.866	720.983	9.794	192.897	914	23.022	159
1980	923.267	12.907	725.074	11.653	184.558	1.101	13.635	153
1981	943.443	15.806	758.007	14.331	170.661	1.329	14.775	145
1982	903.408	20.680	735.450	19.123	154.263	1.406	13.695	151
1983	901.723	26.740	718.373	24.709	167.794	1.842	15.556	189
1983 Enero-marzo	185.244	5.070	148.375	4.711	33.698	328	3.171	31
Marzo	51.284	1.968	40.025	1.260	10.107	97	452	11
1984 Enero-marzo	235.188	7.393	185.752	6.765	45.078	581	4.358	48
Marzo	69.910	2.182	54.636	1.989	13.792	176	1.482	17

(1) Caballar, mular, asnal y ovino. Fuente: Ferias de ganado de Medellín, Bucaramanga, Zipaquirá, La Dorada, Puerto Salgar, Neiva y Cartago. A partir de abril de 1983 se incluye la feria de Guamo.

9.4.1 Abonados al acueducto, por ciudades

(Número)

Fin de:	Total 23 ciudades	Armenia	Barranquilla	Bogotá	Bucaramanga	Buenaventura
1978	1.180.750	21.358	77.869	393.507	43.445	12.526
1979	1.248.195	22.550	79.217	413.377	57.115	15.595
1980	1.315.316	23.793	80.167	432.618	61.806	17.595
1981	1.384.964	27.868	81.223	452.485	65.874	17.574
1982	1.460.259	28.981	84.488	487.182	69.505	19.233
1983	1.553.461	28.878	86.823	518.029	76.526	21.839
1982 Octubre	1.448.102	28.900	84.428	479.146	68.310	19.065
Noviembre	1.458.265	28.971	84.309	487.182	68.536	19.176
Diciembre	1.460.259	28.981	84.488	487.182	69.505	19.233
1983 Octubre	1.536.399	28.456	86.751	510.411	76.028	21.431
Noviembre	1.542.778	28.584	86.781	518.029	76.028	21.517
Diciembre	1.553.461	28.878	86.823	518.029	76.526	21.839

Fin de:	Cali	Cartagena	Cúcuta	Girardot	Honda	Ibagué
1978	149.020	34.953	36.589	11.100	4.720	28.063
1979	153.621	36.191	37.947	11.483	4.731	29.523
1980	158.470	38.350	39.745	11.746	4.825	31.820
1981	169.488	40.164	42.877	11.876	4.876	33.662
1982	176.517	42.436	45.397	12.129	4.954	35.110
1983	185.959	44.648	47.537	12.087	5.158	36.531
1982 Octubre	175.604	41.901	44.963	12.101	4.937	34.900
Noviembre	176.229	42.275	45.196	12.124	4.949	35.009
Diciembre	176.517	42.436	45.397	12.129	4.954	35.110
1983 Octubre	184.101	44.239	47.071	12.362	5.009	36.291
Noviembre	185.037	44.490	47.155	12.436	5.099	36.411
Diciembre	185.959	44.648	47.537	12.087	5.158	36.531

Fin de:	Manizales	Medellín	Montería	Neiva	Pasto	Pereira
1978	28.338	186.282	12.976	20.399	19.300	30.326
1979	29.886	194.835	14.000	21.513	20.027	31.627
1980	32.250	209.402	15.133	22.778	21.031	33.488
1981	34.223	221.039	16.296	24.690	22.737	34.204
1982	36.934	228.737	17.102	25.264	23.964	34.574
1983	40.672	248.141	17.790	26.629	25.519	41.193
1982 Octubre	36.243	228.270	17.010	25.801	23.851	34.512
Noviembre	36.780	228.312	17.050	25.179	23.911	34.546
Diciembre	36.934	228.737	17.102	25.264	23.964	34.574
1983 Octubre	39.960	242.961	17.765	26.075	25.406	41.076
Noviembre	40.415	245.996	17.790	26.147	25.458	41.245
Diciembre	40.672	248.141	17.790	26.629	25.519	41.193

Fin de:	Popayán	Quibdó	Santa Marta	Sincelejo	Tunja	Valledupar
1978	15.319	1.928	20.608	9.278	9.295	13.551
1979	16.633	1.974	21.514	10.100	9.585	15.451
1980	17.271	2.241	23.575	11.306	10.213	16.046
1981	17.811	2.329	24.114	12.427	10.465	16.643
1982	18.678	2.379	24.706	12.977	10.794	18.218
1983	19.092	2.630	25.780	12.183	11.221	18.596
1982 Octubre	18.361	2.367	24.677	13.737	10.744	18.274
Noviembre	18.652	2.372	24.687	13.762	10.794	18.264
Diciembre	18.678	2.379	24.706	12.977	10.794	18.218
1983 Octubre	18.944	2.596	25.717	13.968	11.221	18.560
Noviembre	18.988	2.619	25.750	14.024	11.221	18.558
Diciembre	19.092	2.630	25.780	12.183	11.221	18.596

Fuente: Empresas Municipales de Acueducto de las respectivas ciudades.

9. 4. 2 M³ vendidos por los acueductos, por ciudades

(Miles)

Periodo	Total 23 ciudades	Armenia	Barranquilla	Bogotá	Bucaramanga	Buenaventura
1979	721.005	11.333	63.119	208.315	34.083	7.298
1980	779.445	9.799	70.105	222.619	46.161	8.093
1981	796.757	9.712	76.469	226.049	45.745	10.342
1982	809.671	10.531	75.713	235.226	38.442	13.136
1983	816.335	11.151	76.221	236.802	38.677	12.085
1982 Enero-diciembre	809.671	10.531	75.713	235.226	38.442	13.136
Diciembre	66.244	910	6.262	19.888	3.270	1.364
1983 Enero-diciembre	816.335	11.151	76.221	236.802	38.677	12.085
Diciembre	66.802	907	6.283	18.971	3.046	772

Periodo:	Cali	Cartagena	Cúcuta	Girardot	Honda	Ibagué
1979	91.747	26.463	19.072	5.760	5.971	11.174
1980	98.787	30.333	20.590	6.005	5.952	12.854
1981	100.095	33.223	18.322	5.648	5.634	13.175
1982	102.238	32.424	19.001	5.571	5.989	13.645
1983	103.405	26.389	19.576	5.116	5.529	12.747
1982 Enero-diciembre	102.238	32.424	19.001	5.571	5.989	13.645
Diciembre	8.317	2.088	1.622	421	507	1.126
1983 Enero-diciembre	103.405	26.389	19.576	5.116	5.529	12.747
Diciembre	8.700	2.206	1.562	355	261	1.192

Periodo:	Manizales	Medellín	Montería	Neiva	Pasto	Pereira
1979	26.842	118.601	7.385	9.728	8.188	21.898
1980	29.713	123.887	7.549	10.747	9.118	22.116
1981	30.367	124.400	7.310	12.185	9.620	20.129
1982	30.671	124.338	7.780	11.773	10.803	20.874
1983	29.623	133.285	8.020	13.378	11.239	22.674
1982 Enero-diciembre	30.671	124.338	7.780	11.773	10.803	20.874
Diciembre	2.443	9.891	650	947	972	1.831
1983 Enero-diciembre	29.623	133.285	8.020	13.378	11.239	22.674
Diciembre	2.381	11.642	750	1.017	915	1.777

Periodo:	Popayán	Quibdó	Santa Marta	Sincelejo	Tunja	Valledupar
1979	14.219	898	8.929	5.393	4.171	10.418
1980	17.599	1.450	7.859	4.637	4.433	9.039
1981	20.109	1.642	6.943	6.109	3.917	9.612
1982	20.118	1.440	9.024	5.871	4.665	10.398
1983	20.849	1.440	9.816	5.867	4.337	8.109
1982 Enero-diciembre	20.118	1.440	9.024	5.871	4.665	10.398
Diciembre	1.529	120	748	338	349	651
1983 Enero-diciembre	20.849	1.440	9.816	5.867	4.337	8.109
Diciembre	1.597	120	781	496	362	709

Fuente: Empresas Municipales de Acueducto de las respectivas ciudades.

9. 4. 3 Suscriptores a las empresas de teléfonos, por ciudades

(Número)

Fin de:	Total 24 ciudades	Armenia	Barranquilla	Bogotá	Bucaramanga	Buena-ventura	Cali	Cartagena	Cúcuta	Girardot	Honda	Ibagué	Manizales
1979	939.939	8.544	59.091	435.676	28.597	2.450	72.875	14.000	13.308	5.000	980	7.000	22.538
1980	992.567	8.544	63.207	459.963	31.744	3.000	79.123	14.500	13.472	5.000	980	7.000	24.328
1981	1.055.583	8.577	66.346	495.689	35.098	3.074	85.900	14.500	13.821	5.000	980	7.000	25.766
1982	1.161.396	10.764	71.517	544.560	47.770	4.207	91.253	14.500	15.370	5.000	980	7.000	26.690
1983	1.238.744	14.874	69.164	586.330	48.462	3.119	98.076	16.112	16.973	7.000	980	7.000	27.172
1982 Octubre	1.140.697	10.098	70.507	535.139	47.016	4.189	90.447	14.500	14.868	5.000	980	7.000	26.681
Noviembre	1.149.090	10.947	71.013	538.513	47.381	4.198	91.053	14.500	15.121	5.000	980	7.000	26.710
Diciembre	1.161.396	10.764	71.517	544.560	47.770	4.207	91.253	14.500	15.370	5.000	980	7.000	26.690
1983 Octubre	1.222.170	14.767	70.247	578.478	46.811	3.116	95.663	15.300	16.820	5.000	980	7.000	27.172
Noviembre	1.230.669	14.766	69.351	582.264	47.732	3.117	96.304	15.677	16.924	7.000	980	7.000	27.172
Diciembre	1.238.744	14.874	69.164	586.330	48.462	3.119	98.076	16.112	16.973	7.000	980	7.000	27.172

Fin de:	Medellín	Montería	Neiva	Pasto	Pereira	Popayán	Quibdó	Santa Marta	Sincelejo	Tunja	Valledupar	Villavicencio
1979	217.330	3.000	7.700	4.000	18.470	4.000	480	4.932	2.500	2.200	2.381	2.887
1980	225.835	4.000	7.700	4.000	18.995	4.000	480	4.989	2.600	2.200	4.019	2.888
1981	235.923	4.000	7.700	4.000	20.626	4.000	480	5.000	2.600	2.500	4.218	2.896
1982	256.738	4.535	13.405	4.000	21.408	4.000	480	5.000	2.600	2.500	4.218	2.901
1983	271.295	4.540	15.204	4.000	24.363	4.000	480	5.000	2.600	3.990	5.015	2.995
1982 Octubre	252.929	4.535	9.800	4.000	21.179	4.000	480	5.000	2.600	2.500	4.187	2.901
Noviembre	255.323	4.535	9.800	4.000	21.331	4.000	480	5.000	2.600	2.500	4.204	2.901
Diciembre	256.738	4.535	13.405	4.000	21.408	4.000	480	5.000	2.600	2.500	4.218	2.901
1983 Octubre	269.154	4.540	15.007	4.000	24.032	4.000	480	5.000	2.600	3.990	5.010	3.003
Noviembre	270.367	4.540	15.169	4.000	24.229	4.000	480	5.000	2.600	3.990	5.012	2.995
Diciembre	271.295	4.540	15.204	4.000	24.363	4.000	480	5.000	2.600	3.990	5.015	2.995

Fuentes: Empresa Nacional de Telecomunicaciones – TELECOM y empresas municipales de teléfonos de las respectivas ciudades.

9.5.1 Principales aspectos geográficos y demográficos del país

Secciones del país	Número de municipios (1)	Superficie (Km ²) (2)	Población estimada en lo. de julio de 1977 (Miles) (3)	Capitales	Altitud (Metros) (2)	Temperatura media (°C) (2)	Población estimada en lo. de julio de 1977 (Miles) (3)
Departamentos:							
Antioquia	116	63.612	3.435	Medellín	1.479	20	1.748
Atlántico	23	3.388	1.165	Barranquilla	68	28	868
Bolívar	29	25.978	1.008	Cartagena	2	28	355
Boyacá	120	23.189	1.167	Tunja	2.820	13	64
Caldas	25	7.888	750	Manizales	2.126	17	221
Caquetá	7	88.965	—	Florencia	450	26	—
Cauca	36	29.308	792	Popayán	1.738	19	90
Cesar	20	22.905	463	Valledupar	169	27	132
Córdoba	25	25.020	859	Montería	18	28	113
Cundinamarca*	119	24.210	4.732	Bogotá, D.E.	2.600	14	3.522
Chocó	19	46.530	246	Quibdó	43	28	33
Guajira	9	20.848	248	Riohacha	3	28	35
Huila	36	19.890	532	Neiva	442	26	131
Magdalena	21	23.188	668	Santa Marta	6	27	116
Meta	19	85.635	307	Villavicencio	467	26	112
Nariño	55	33.268	984	Pasto	2.527	14	167
Norte de Santander	36	21.658	824	Cúcuta	320	26	263
Quindío	12	1.845	350	Armenia	1.483	20	186
Risaralda	14	4.140	509	Pereira	1.411	21	298
Santander	83	30.537	1.276	Bucaramanga	959	23	443
Sucre	23	10.917	457	Sincelejo	213	27	86
Tolima	46	23.562	1.005	Ibagué	1.285	21	230
Valle del Cauca	42	22.140	2.652	Cali	995	23	1.189
Subtotal	934	658.621	—	—	—	—	—
Intendencias:							
Arauca	4	23.818	—	Arauca	125	28	—
Casanare	18	44.640	—	Yopal	350	26	—
Putumayo	5	24.855	—	Mocoa	595	25	—
San Andrés y Providencia (Islas)	1	44	—	San Andrés	5	29	—
Subtotal	28	93.387	—	—	—	—	—
Comisarias:							
Amazonas	1	109.665	—	Leticia	96	29	—
Guainía	1	72.238	—	Obando (Puerto Inirida)	100	29	—
Guaviare	1	42.327	—	San José de Guaviare	187	27	—
Vaupés	1	65.268	—	Mitú	180	27	—
Vichada	1	100.242	—	Puerto Carreño	90	28	—
Subtotal	5	389.740	—	—	—	—	—
Total	967	1.141.748	25.063	Total	—	—	—

(1) Fuentes: División Política Administrativa de Colombia - 1980. Departamento Administrativo Nacional de Estadística - DANE. (2) Fuente: Atlas de Colombia, 1977 y Diccionario Geográfico de Colombia, Instituto Geográfico Agustín Codazzi. (3) Fuente: Colombia Indicadores Socio-económicos, 1970-1978, Banco de la República - Departamento de Investigaciones Económicas. * Incluye a Bogotá, D.E.