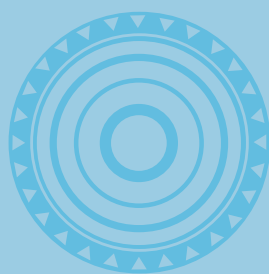


1



E s t a d í s t i c a s   m o n e t a r i a s

---

y   d e l   B a n c o   d e   l a   R e p ú b l i c a

### 1.1 Base monetaria <sup>1/</sup> (miles de millones de pesos)

Fin de:	Base monetaria	Efectivo			Reserva para encaje			
		Total	Especies monetarias fuera del sistema financiero <sup>2/</sup>	Depósitos de particulares en Banco de la República	Total	Efectivo en caja del sistema financiero <sup>2/</sup>	Depósitos del sistema financiero en Banco de la República	
								(a)
<b>2012</b>	56.463,0	34.698,5	34.676,7	21,8	21.764,5	9.188,0	12.576,5	
<b>2013</b>	61.041,3	39.488,5	39.398,0	90,5	21.552,8	9.990,9	11.561,9	
<b>2014</b>	70.460,5	45.328,4	45.257,4	71,0	25.132,1	11.357,9	13.774,2	
<b>2015</b>	82.518,8	54.083,8	54.025,4	58,4	28.435,0	12.713,9	15.721,1	
<b>2016</b>	84.598,2	55.426,5	55.347,7	78,8	29.171,6	13.874,2	15.297,4	
<b>2015</b>	Jul.	69.155,9	44.579,5	44.533,7	45,8	24.576,5	10.806,4	13.770,1
	Ago.	70.135,5	44.537,1	44.463,1	74,0	25.598,5	10.918,3	14.680,2
	Sep.	75.245,6	46.582,4	46.516,9	65,5	28.663,2	9.993,7	18.669,4
	Oct.	79.114,2	46.602,4	46.539,5	62,9	32.511,9	11.645,0	20.866,9
	Nov.	77.388,2	48.150,1	48.076,4	73,8	29.238,1	12.074,4	17.163,7
	Dic.	82.518,8	54.083,8	54.025,4	58,4	28.435,0	12.713,9	15.721,1
<b>2016</b>	Ene.	79.681,0	50.384,2	50.275,2	109,0	29.296,8	13.377,0	15.919,8
	Feb.	79.660,7	49.093,8	48.965,3	128,5	30.566,9	13.134,1	17.432,8
	Mar.	78.240,1	49.448,6	49.333,2	115,4	28.791,5	12.538,1	16.253,3
	Abr.	78.071,3	47.966,1	47.840,3	125,8	30.105,2	13.313,9	16.791,3
	May.	78.495,0	47.566,4	47.453,5	112,9	30.928,6	13.307,4	17.621,1
	Jun.	75.189,7	49.720,1	49.639,7	80,4	25.469,6	11.823,5	13.646,1
	Jul.	76.682,9	48.974,0	48.867,0	106,9	27.708,9	12.994,3	14.714,6
	Ago.	75.521,1	48.965,5	48.880,9	84,6	26.555,6	12.585,9	13.969,8
	Sep.	77.545,8	47.729,1	47.631,8	97,3	29.816,6	13.383,4	16.433,2
	Oct.	76.174,1	48.101,3	47.983,5	117,9	28.072,7	14.016,0	14.056,8
	Nov.	77.203,2	51.529,4	51.418,7	110,7	25.673,9	13.887,3	11.786,6
	Dic.	84.598,2	55.426,5	55.347,7	78,8	29.171,6	13.874,2	15.297,4
<b>2017</b>	Ene.	76.165,0	50.627,8	50.540,5	87,3	25.537,2	15.749,0	9.788,2
	Feb.	75.510,3	48.851,0	48.783,7	67,3	26.659,3	15.147,5	11.511,9
	Mar.	80.158,7	48.781,5	48.717,2	64,3	31.377,1	14.094,7	17.282,4
	Abr.	77.101,2	47.939,5	47.872,8	66,6	29.161,7	14.399,5	14.762,2
	May.	76.471,9	48.984,5	48.918,8	65,7	27.487,3	13.087,6	14.399,8
	Jun.	78.097,9	49.245,3	49.184,5	60,8	28.852,6	13.936,2	14.916,4

(a) = (b) + (c).

1/ Véase la nota metodológica "Redefinición de los principales agregados monetarios", en *Revista del Banco de la República*, núm. 812, junio de 1995.

2/ Debido a la inclusión de nuevas entidades financieras y cuentas de depósito en estas series, se presentó una recomposición del efectivo y la reserva para encaje, las cuales no modificaron la base monetaria.

Fuente: Banco de la República.

## 1.2 Medios de pago (M1) <sup>1/</sup>

(miles de millones de pesos)

Fin de:	Medios de pago	Efectivo						Depósitos de particulares en Banco de la República	Depósitos en cuenta corriente del sistema bancario
		Total	Billetes del Banco de la República en circulación	Monedas de cobre y níquel emitidas	Caja del sistema financiero <sup>2/</sup>	Moneda en caja Banco de la República	Depósitos de particulares en Banco de la República		
<b>2012</b>	73.234,0	34.698,5	42.940,5	992,7	9.188,0	68,6	21,8	38.535,5	
<b>2013</b>	83.788,5	39.488,5	48.312,0	1.111,4	9.990,9	34,4	90,5	44.300,1	
<b>2014</b>	93.606,0	45.328,4	55.350,2	1.284,4	11.357,9	19,3	71,0	48.277,6	
<b>2015</b>	103.369,3	54.083,8	65.167,1	1.627,2	12.713,9	54,9	58,4	49.285,5	
<b>2016</b>	102.042,8	55.426,5	67.350,2	2.215,4	13.874,2	343,6	78,8	46.616,3	
<b>2015</b>	Jul.	89.404,3	44.579,5	53.920,7	1.499,7	10.806,4	80,4	45,8	44.824,9
	Ago.	91.498,3	44.537,1	53.924,5	1.522,1	10.918,3	65,2	74,0	46.961,2
	Sep.	90.860,0	46.582,4	55.011,4	1.541,7	9.993,7	42,5	65,5	44.277,6
	Oct.	91.696,4	46.602,4	56.652,8	1.560,7	11.645,0	29,0	62,9	45.094,0
	Nov.	96.663,5	48.150,1	58.600,3	1.582,3	12.074,4	31,8	73,8	48.513,4
	Dic.	103.369,3	54.083,8	65.167,1	1.627,2	12.713,9	54,9	58,4	49.285,5
<b>2016</b>	Ene.	95.752,9	50.384,2	62.069,3	1.647,5	13.377,0	64,6	109,0	45.368,7
	Feb.	96.837,8	49.093,8	60.504,9	1.667,9	13.134,1	73,4	128,5	47.744,0
	Mar.	96.155,9	49.448,6	60.250,7	1.683,5	12.538,1	62,8	115,4	46.707,2
	Abr.	93.588,1	47.966,1	59.516,1	1.699,8	13.313,9	61,6	125,8	45.622,0
	May.	91.080,9	47.566,4	59.104,9	1.786,3	13.307,4	130,3	112,9	43.514,4
	Jun.	92.154,2	49.720,1	59.777,9	1.850,7	11.823,5	165,4	80,4	42.434,1
	Jul.	92.865,9	48.974,0	60.145,7	1.923,7	12.994,3	208,1	106,9	43.891,9
	Ago.	92.855,9	48.965,5	59.715,8	1.998,3	12.585,9	247,4	84,6	43.890,4
	Sep.	89.592,5	47.729,1	59.235,0	2.072,0	13.383,4	291,7	97,3	41.863,3
	Oct.	92.606,6	48.101,3	60.187,1	2.135,7	14.016,0	323,4	117,9	44.505,2
	Nov.	95.333,1	51.529,4	63.451,3	2.185,7	13.887,3	331,0	110,7	43.803,7
	Dic.	102.042,8	55.426,5	67.350,2	2.215,4	13.874,2	343,6	78,8	46.616,3
<b>2017</b>	Ene.	95.069,8	50.627,8	64.411,8	2.216,2	15.749,0	338,5	87,3	44.442,0
	Feb.	96.508,4	48.851,0	62.044,5	2.220,5	15.147,5	333,8	67,3	47.657,4
	Mar.	93.478,9	48.781,5	60.904,0	2.228,7	14.094,7	320,7	64,3	44.697,4
	Abr.	91.556,4	47.939,5	60.343,9	2.250,6	14.399,5	322,3	66,6	43.616,9
	May.	91.224,4	48.984,5	60.057,2	2.272,1	13.087,6	322,9	65,7	42.239,9
	Jun.	93.055,4	49.245,3	61.148,3	2.319,4	13.936,2	347,0	60,8	43.810,1

(a) = (b) + (h); (b) = (c) + (d) - (e) - (f) + (g).

1/ A partir del 29 de junio de 2001 la serie histórica se reprocesó para excluir del M1 los depósitos en cuenta corriente de las entidades en liquidación.

2/ Debido a la inclusión de nuevas entidades financieras y cuentas de depósito, se realizó un reprocesado de esta serie, lo cual modificó el M1.

Fuente: Banco de la República.

### 1.3 Origen de la base monetaria <sup>1/</sup>

(miles de millones de pesos)

Fin de:	Base monetaria	Activos del Banco de la República <sup>2/</sup>					
		Reservas internacionales (netas) <sup>3/</sup>	Crédito interno neto				
			Total	Tesorería	Resto sector público	Bancos comerciales <sup>4/</sup>	
(a)	(b)	(c)	(d)	(e)	(f)		
<b>2012</b>	56.463,0	66.352,4	(4.689,2)	(8.001,3)	(0,1)	1.798,8	
<b>2013</b>	61.041,3	84.657,8	(13.325,0)	(15.468,0)	(0,0)	642,4	
<b>2014</b>	70.460,5	113.089,0	(11.852,3)	(21.241,1)	(0,0)	7.818,5	
<b>2015</b>	82.518,8	147.173,1	(1.020,2)	(9.236,3)	(0,0)	6.426,9	
<b>2016</b>	84.598,2	140.057,0	1.641,6	(5.980,7)	(0,0)	5.346,8	
2015	Jul.	69.155,9	134.096,6	(13.794,9)	(22.058,1)	(0,0)	6.318,1
	Ago.	70.135,5	149.357,4	(12.869,5)	(20.032,7)	(1,3)	5.433,8
	Sep.	75.245,6	143.211,9	(7.960,4)	(25.517,7)	(0,0)	14.334,3
	Oct.	79.114,2	135.694,7	(4.134,9)	(16.616,5)	(0,0)	10.151,1
	Nov.	77.388,2	144.908,1	(6.001,6)	(12.501,6)	(0,0)	4.514,2
	Dic.	82.518,8	147.173,1	(1.020,2)	(9.236,3)	(0,0)	6.426,9
2016	Ene.	79.681,0	153.630,1	(3.922,9)	(14.603,2)	(0,0)	8.952,9
	Feb.	79.660,7	155.118,6	(3.954,3)	(13.213,0)	(0,0)	6.786,5
	Mar.	78.240,1	141.510,0	(4.981,8)	(15.722,3)	(0,0)	7.861,2
	Abr.	78.071,3	134.838,6	(5.158,1)	(17.033,5)	(0,0)	8.994,6
	May.	78.495,0	143.070,3	(4.068,4)	(19.292,1)	(0,0)	12.151,7
	Jun.	75.189,7	137.356,5	(7.216,3)	(11.299,0)	(0,0)	1.412,5
	Jul.	76.682,9	145.112,7	(5.881,1)	(12.566,2)	(0,0)	4.382,8
	Ago.	75.521,1	140.549,3	(7.066,3)	(14.226,6)	(0,0)	4.537,4
	Sep.	77.545,8	135.669,2	(4.946,4)	(17.187,4)	(0,0)	9.902,2
	Oct.	76.174,1	139.283,8	(6.463,7)	(13.180,9)	(0,0)	4.553,5
	Nov.	77.203,2	143.541,8	(5.809,0)	(11.749,2)	(0,0)	3.357,6
Dic.	84.598,2	140.057,0	1.641,6	(5.980,7)	(0,0)	5.346,8	
2017	Ene.	76.165,0	137.791,3	(6.751,2)	(11.419,5)	(0,0)	2.505,8
	Feb.	75.510,3	135.043,9	(7.517,6)	(11.256,4)	(0,0)	1.356,1
	Mar.	80.158,7	135.424,7	(3.208,5)	(11.084,2)	(0,0)	5.790,3
	Abr.	77.101,2	138.361,0	(6.236,3)	(13.229,1)	(0,0)	5.113,3
	May.	76.471,9	136.341,3	(6.987,0)	(15.317,9)	(0,0)	6.425,5
	Jun.	78.097,9	144.089,4	(5.569,3)	(12.741,1)	(0,0)	5.166,3

(a) = (b) + (c) + (i) - (j) - (k); (c) = (d) + (e) + (f) + (g) + (h).

1/ Véase la nota metodológica "Redefinición de los principales agregados monetarios", en *Revista del Banco de la República*, núm. 812, junio de 1995.

2/ El concepto de *neto* involucra los pasivos no monetarios de cada sector.

3/ A partir de septiembre de 2004 se reemplaza la serie histórica de las reservas internacionales netas de caja por la de reservas internacionales netas. La diferencia entre unas y otras se incluyó en los otros activos netos sin clasificar. A partir de enero 4 de 1999 se modificó el cálculo de las reservas internacionales de acuerdo con el nuevo *Manual de balanza de pagos* del FMI. Se restringió la definición de los pasivos de corto plazo a las obligaciones de menos de un año con no residentes, por lo cual se excluyeron de dichos pasivos las obligaciones del Banco de la República con la Dirección General de Crédito Público y Tesoro Nacional (DGCPTN) y con otras entidades. Así mismo, se excluyeron de los pasivos a corto plazo, los pasivos con organismos internacionales como el Banco Interamericano de Desarrollo y el Banco de Desarrollo del Caribe por ser pasivos de largo plazo. Las cuentas por pagar de inversiones se reclasificaron dentro del activo pero con signo contrario, y se descontaron del rubro valuación neta y provisión USD 55,7 millones correspondientes al saldo de los convenios reestructurados con Cuba y Honduras. Para efectos de comparación, las cifras correspondientes a años anteriores también fueron modificadas.

4/ Incluye los depósitos remunerados no constitutivos de encaje que el Banco de la República activó como mecanismo de contracción monetaria a partir del 2 de abril de 2007.

Activos del Banco de la República <sup>2/</sup>						
Otros intermediarios financieros <sup>5/</sup>	Crédito interno neto			Otros activos netos sin clasificar <sup>7/</sup>	Obligac. externas de largo plazo	Patrimonio <sup>8/</sup>
	Total	Sector privado				
		Crédito bruto	Pasivos <sup>6/</sup>			
(g)	(h)			(i)	(j)	(k)
1.384,5	128,8	142,3	13,5	187,8	1,1	5.387,0
1.334,8	165,9	175,8	9,9	400,2	1,2	10.690,5
1.420,3	150,0	164,0	14,0	(631,5)	1,5	30.143,2
1.640,7	148,5	172,5	24,1	(449,2)	2,0	63.182,9
2.107,9	167,6	197,1	29,5	135,5	1,9	57.234,1
1.763,2	181,9	197,2	15,4	(577,8)	1,8	50.566,1
1.545,5	185,2	193,6	8,5	(742,0)	2,0	65.608,4
3.053,2	169,8	180,4	10,6	(519,9)	1,9	59.484,2
2.168,9	161,7	177,6	15,9	(449,4)	1,8	51.994,4
1.815,8	170,0	178,8	8,8	(536,9)	1,9	60.979,4
1.640,7	148,5	172,5	24,1	(449,2)	2,0	63.182,9
1.537,6	189,8	204,4	14,6	(474,5)	2,1	69.549,7
2.274,4	197,9	203,9	6,0	(104,6)	2,1	71.396,8
2.697,6	181,7	191,6	9,9	(289,3)	1,9	57.996,9
2.708,7	172,2	188,2	16,0	(314,7)	1,8	51.292,8
2.896,6	175,4	183,8	8,3	(362,3)	1,9	60.142,7
2.424,5	245,7	260,2	14,4	(196,6)	1,8	54.752,1
2.067,6	234,7	251,1	16,4	(258,4)	1,9	62.288,4
2.396,9	226,1	238,4	12,3	(185,2)	1,9	57.774,8
2.127,4	211,5	226,9	15,4	(69,9)	1,8	53.105,3
1.949,4	214,2	223,2	8,9	(83,7)	1,9	56.560,4
2.395,9	186,7	202,2	15,5	(660,0)	1,9	59.867,5
2.107,9	167,6	197,1	29,5	135,5	1,9	57.234,1
1.929,1	233,4	240,8	7,3	182,0	1,8	55.055,2
2.162,9	219,9	226,6	6,7	179,8	1,8	52.193,9
1.889,9	195,5	208,3	12,8	45,3	1,8	52.100,9
1.699,7	179,8	197,2	17,4	3,1	1,8	55.024,8
1.736,7	168,7	179,4	10,7	56,3	1,8	52.936,9
1.758,6	247,0	260,1	13,1	(9,3)	1,9	60.411,0

5/ Corporaciones financieras, CAV, compañías de financiamiento, organismos cooperativos de orden superior, cooperativas financieras, sociedades fiduciarias, BCH, IFI, Bancoldex, Fogafin, Finagro, Findeter, comisionistas de bolsa, compañías de seguros, fondos de pensiones y cesantías y otros auxiliares financieros que posean cuentas de depósito en el Banco de la República.

6/ Títulos canjeables, Resolución 66 de 1986 Junta Monetaria; títulos divisas por financiación, Resolución 21 de 1993, y otros.

7/ Incluye, entre otros, el saldo de la Cuenta Especial de Cambios hasta enero 3 de 1993, fecha de su liquidación, y aportes a organismos internacionales en M/N.

8/ Comprende principalmente capital, reserva legal, reserva estatutaria, superávit por liquidación de la CEC, superávit por valorización de los activos y ajuste de cambio de activos y pasivos en M/E.

Fuente: Banco de la República.

1.4 Multiplicador monetario <sup>1/</sup>

Fin de:	$e =$	Efectivo (E) Depósitos en cta. cte. (D)	$r =$	Reservas (R) Depósitos en cta. cte. (D)	$m =$	Multiplicador $\frac{e + 1}{e + r}$
<b>2012</b>		0,900		0,565		1,297
<b>2013</b>		0,891		0,487		1,373
<b>2014</b>		0,939		0,521		1,328
<b>2015</b>		1,097		0,577		1,253
<b>2016</b>		1,189		0,626		1,206
<b>2015</b>	Jul.	0,995		0,548		1,293
	Ago.	0,948		0,545		1,305
	Sep.	1,052		0,647		1,208
	Oct.	1,033		0,721		1,159
	Nov.	0,993		0,603		1,249
	Dic.	1,097		0,577		1,253
<b>2016</b>	Ene.	1,111		0,646		1,202
	Feb.	1,028		0,640		1,216
	Mar.	1,059		0,616		1,229
	Abr.	1,051		0,660		1,199
	May.	1,093		0,711		1,160
	Jun.	1,172		0,600		1,226
	Jul.	1,116		0,631		1,211
	Ago.	1,116		0,605		1,230
	Sep.	1,140		0,712		1,155
	Oct.	1,081		0,631		1,216
	Nov.	1,176		0,586		1,235
	Dic.	1,189		0,626		1,206
<b>2017</b>	Ene.	1,139		0,575		1,248
	Feb.	1,025		0,559		1,278
	Mar.	1,091		0,702		1,166
	Abr.	1,099		0,669		1,187
	May.	1,160		0,651		1,193
	Jun.	1,124		0,659		1,192

1/ Véase la nota metodológica "Redefinición de los principales agregados monetarios", en *Revista del Banco de la República*, núm. 812, junio de 1995. Fuente: Banco de la República.

## 1.5 Oferta monetaria ampliada (miles de millones de pesos)

Fin de:	Efectivo <sup>1/</sup>	Pasivos sujetos a encaje <sup>2/</sup>				Depósitos restringidos <sup>4/</sup>	M1 <sup>5/</sup>	M2 <sup>5/</sup>	M3 <sup>5/6/</sup>	
		Total	Depósitos en cuenta corriente	Cuasi-dineros <sup>1/</sup>	Otros <sup>1/3/</sup>					
										(a)
<b>2012</b>	34.698,5	265.769,4	38.535,5	198.120,2	29.113,7	0,0	73.234,0	271.354,2	300.467,9	
<b>2013</b>	39.488,5	300.708,8	44.300,1	227.390,0	29.018,7	0,0	83.788,5	311.178,5	340.197,2	
<b>2014</b>	45.328,4	326.925,1	48.277,6	245.858,6	32.788,8	0,0	93.606,0	339.464,7	372.253,5	
<b>2015</b>	54.083,8	361.607,2	49.285,5	278.481,5	33.840,2	0,0	103.369,3	381.850,8	415.691,0	
<b>2016</b>	55.426,5	389.713,5	46.616,3	306.199,0	36.898,2	0,0	102.042,8	408.241,8	445.140,1	
<b>2015</b>	Jul.	44.579,5	344.916,0	44.824,9	267.880,6	32.210,5	0,0	89.404,3	357.285,0	389.495,5
	Ago.	44.537,1	350.914,2	46.961,2	271.330,7	32.622,3	0,0	91.498,3	362.829,0	395.451,3
	Sep.	46.582,4	347.776,5	44.277,6	271.729,2	31.769,6	0,0	90.860,0	362.589,3	394.358,9
	Oct.	46.602,4	355.751,0	45.094,0	278.989,2	31.667,8	0,0	91.696,4	370.685,6	402.353,4
	Nov.	48.150,1	360.482,3	48.513,4	278.201,0	33.767,9	0,0	96.663,5	374.864,5	408.632,5
	Dic.	54.083,8	361.607,2	49.285,5	278.481,5	33.840,2	0,0	103.369,3	381.850,8	415.691,0
<b>2016</b>	Ene.	50.384,2	360.575,5	45.368,7	280.450,9	34.755,9	0,0	95.752,9	376.203,8	410.959,7
	Feb.	49.093,8	369.916,3	47.744,0	289.796,2	32.376,2	0,0	96.837,8	386.634,0	419.010,1
	Mar.	49.448,6	372.261,7	46.707,2	293.361,5	32.193,0	0,0	96.155,9	389.517,4	421.710,4
	Abr.	47.966,1	374.003,0	45.622,0	295.604,4	32.776,6	0,0	93.588,1	389.192,5	421.969,1
	May.	47.566,4	374.259,1	43.514,4	297.405,1	33.339,6	0,0	91.080,9	388.486,0	421.825,5
	Jun.	49.720,1	376.958,9	42.434,1	301.652,3	32.872,5	0,0	92.154,2	393.806,5	426.679,0
	Jul.	48.974,0	381.026,6	43.891,9	303.001,1	34.133,6	0,0	92.865,9	395.867,0	430.000,5
	Ago.	48.965,5	383.013,9	43.890,4	305.753,5	33.370,1	0,0	92.855,9	398.609,4	431.979,4
	Sep.	47.729,1	381.021,3	41.863,3	304.965,2	34.192,7	0,0	89.592,5	394.557,7	428.750,5
	Oct.	48.101,3	382.756,0	44.505,2	304.452,9	33.797,8	0,0	92.606,6	397.059,5	430.857,3
	Nov.	51.529,4	389.793,3	43.803,7	311.293,5	34.696,1	0,0	95.333,1	406.626,6	441.322,7
	Dic.	55.426,5	389.713,5	46.616,3	306.199,0	36.898,2	0,0	102.042,8	408.241,8	445.140,1
<b>2017</b>	Ene.	50.627,8	391.257,8	44.442,0	309.131,5	37.684,2	0,0	95.069,8	404.201,3	441.885,5
	Feb.	48.851,0	397.081,1	47.657,4	313.561,8	35.861,9	0,0	96.508,4	410.070,2	445.932,1
	Mar.	48.781,5	396.942,0	44.697,4	315.468,5	36.776,2	0,0	93.478,9	408.947,4	445.723,5
	Abr.	47.939,5	402.278,3	43.616,9	319.214,7	39.446,7	0,0	91.556,4	410.771,1	450.217,7
	May.	48.984,5	397.017,2	42.239,9	319.530,2	35.247,1	0,0	91.224,4	410.754,6	446.001,7
	Jun.	49.245,3	403.301,6	43.810,1	322.020,2	37.471,2	0,0	93.055,4	415.075,6	452.546,8

(f) = (a) + (c); (g) = (f) + (d); (h) = (a) + (b) + (e).

1/ Debido a la inclusión de nuevas entidades financieras y cuentas de depósito en estas series, se presentó un cambio en el efectivo.

2/ Desde el 29 de junio de 2001 se excluyen los depósitos de las entidades en liquidación.

3/ Incluye depósitos fiduciarios, otros depósitos a la vista, aceptaciones bancarias después del plazo, negociaciones de cartera, cédulas del BCH, los bonos del sistema financiero y las operaciones de recompra de títulos realizadas entre el sistema financiero y las entidades no financieras. A partir de diciembre de 2005 el saldo de las cédulas hipotecarias del BCH cae por la cesión de dichos títulos de una entidad financiera a Fogafin.

4/ Corresponde a los depósitos de las entidades en liquidación.

5/ Debido al cambio de la serie efectivo, los agregados M1, M2 y M3 también se reprocesaron.

6/ A partir del 29 de junio de 2001 se incluyen en este agregado los CDT de las entidades especiales y los depósitos a la vista de las entidades no bancarias.

Fuente: Banco de la República.

## 1.6 Principales activos financieros (miles de millones de pesos)

Fin de:	Total	Cuasidineros			TES					Otros títulos <sup>3/</sup>	Bonos <sup>1/4/</sup>
		Total	Depósitos de ahorro sistema financiero <sup>1/</sup>	CDT sistema financiero <sup>1/</sup>	Subtotal	Pesos <sup>2/</sup>	Dólares	UVR	Ley 546		
	(a)	(b)			(c)					(d)	(e)
<b>2012</b>	368.533,0	198.120,2	110.750,6	87.369,6	150.193,4	113.463,9	0,0	36.729,5	0,0	0,0	20.219,4
<b>2013</b>	419.136,3	227.390,0	131.616,9	95.773,1	172.104,3	134.888,9	0,0	37.215,4	0,0	0,0	19.642,0
<b>2014</b>	460.711,4	245.858,6	138.741,6	107.117,1	192.878,3	144.244,6	0,0	48.633,7	0,0	0,0	21.974,5
<b>2015</b>	499.390,1	278.481,5	157.725,4	120.756,0	199.442,1	141.950,1	0,0	57.492,0	0,0	0,0	21.466,5
<b>2016</b>	560.534,0	306.199,0	155.649,8	150.549,2	230.315,9	159.802,5	0,0	70.513,3	0,0	0,0	24.019,1
	Jun.	490.682,2	261.675,6	144.099,4	117.576,2	207.253,5	157.821,1	0,0	49.432,4	0,0	21.753,1
	Jul.	495.603,5	267.880,6	149.762,2	118.118,4	205.651,6	154.925,3	0,0	50.726,3	0,0	22.071,3
	Ago.	500.816,5	271.330,7	152.216,1	119.114,6	207.847,9	155.967,3	0,0	51.880,6	0,0	21.637,9
<b>2015</b>	Sep.	503.742,8	271.729,2	152.612,5	119.116,7	210.525,9	156.382,5	0,0	54.143,4	0,0	21.487,7
	Oct.	500.195,9	278.989,2	159.196,2	119.793,0	200.048,6	145.299,3	0,0	54.749,3	0,0	21.158,2
	Nov.	498.385,6	278.201,0	158.519,9	119.681,1	198.407,4	142.306,3	0,0	56.101,1	0,0	21.777,2
	Dic.	499.390,1	278.481,5	157.725,4	120.756,0	199.442,1	141.950,1	0,0	57.492,0	0,0	21.466,5
	Ene.	505.373,6	280.450,9	157.475,6	122.975,3	203.386,6	144.072,7	0,0	59.313,8	0,0	21.536,2
	Feb.	519.346,4	289.796,2	163.541,6	126.254,5	208.270,4	146.101,0	0,0	62.169,3	0,0	21.279,9
	Mar.	528.705,4	293.361,5	162.117,1	131.244,3	213.899,7	149.459,8	0,0	64.439,9	0,0	21.444,2
	Abr.	535.789,6	295.604,4	159.833,3	135.771,1	218.962,5	152.715,4	0,0	66.247,0	0,0	21.222,7
	May.	541.765,6	297.405,1	156.878,0	140.527,0	223.029,9	158.694,2	0,0	64.335,7	0,0	21.330,6
<b>2016</b>	Jun.	537.610,2	301.652,3	156.522,0	145.130,3	214.500,0	148.422,8	0,0	66.077,1	0,0	21.457,9
	Jul.	545.169,1	303.001,1	154.596,7	148.404,4	219.997,0	152.617,0	0,0	67.379,9	0,0	22.171,1
	Ago.	552.852,9	305.753,5	153.476,1	152.277,4	224.555,5	155.970,2	0,0	68.585,3	0,0	22.543,9
	Sep.	554.981,8	304.965,2	150.778,1	154.187,1	227.200,7	157.370,6	0,0	69.830,1	0,0	22.815,9
	Oct.	556.610,1	304.452,9	150.721,0	153.731,9	228.881,2	158.848,5	0,0	70.032,7	0,0	23.276,0
	Nov.	566.794,0	311.293,5	160.646,2	150.647,3	231.827,7	161.429,5	0,0	70.398,2	0,0	23.672,9
	Dic.	560.534,0	306.199,0	155.649,8	150.549,2	230.315,9	159.802,5	0,0	70.513,3	0,0	24.019,1
	Ene.	567.257,4	309.131,5	155.244,7	153.886,8	234.308,2	162.379,5	0,0	71.928,6	0,0	23.817,7
	Feb.	576.619,5	313.561,8	158.251,5	155.310,3	238.902,6	165.492,9	0,0	73.409,6	0,0	24.155,1
	Mar.	582.411,5	315.468,5	156.647,3	158.821,2	242.706,6	167.207,9	0,0	75.498,7	0,0	24.236,5
<b>2017</b>	Abr.	592.401,4	319.214,7	159.780,6	159.434,1	247.965,7	171.087,4	0,0	76.878,2	0,0	25.221,0
	May.	589.209,9	319.530,2	158.115,2	161.415,0	245.061,4	175.379,1	0,0	69.682,3	0,0	24.618,3
	Jun.	590.288,5	322.020,2	161.349,0	160.671,2	242.820,7	171.928,4	0,0	70.892,3	0,0	25.447,5

(a) = (b) + (c) + (d) + (e).

Nota: véase el artículo "Revisión del agregado monetario M3", en *Revista del Banco de la República*, núm. 831, enero de 1997.

1/ Debido a la inclusión de nuevas entidades financieras y cuentas de depósito, estas series se reprocesaron, modificando el total de los cuasidineros y el de los principales activos financieros.

2/ Antes de 1991 incluye títulos de ahorro nacional (TAN).

3/ Incluye los títulos de ahorro de la FEN, TER, títulos de apoyo cafetero, aceptaciones bancarias y certificados eléctricos valorizables. En noviembre de 2005 se canceló el último tramo de los títulos de apoyo cafetero.

4/ Bonos emitidos por el sistema financiero. No incluye las entidades en liquidación.

Fuente: Banco de la República.