

NUMERARIO EN COLOMBIA

(En miles de pesos)

Agosto 31 de 1930

	Banco de la República	Bancos particulares	Público	Totales
Oro amonedado \$	17.452	1.973	19.425
Oro en barras	2.678	4	2.682
Billetes del Banco de la República	2.527	24.548	27.075
Billetes nacionales	357	405	7.169	7.931
Plata y níquel	1.119	897	9.665	11.681
Bonos del Tesoro	1	50	51
Otras especies colombianas	59	59
Otras monedas extranjeras	64	61
	\$ 21.607	5.870	41.491	68.968

* Los totales de este grupo están formados de los saldos por amortizar de los siguientes papeles:

Cédulas de Tesorería	\$ 26
Cédulas bancarias	24
Bonos bancarios	9
Total	\$ 59

MEDIO CIRCULANTE. (En miles de pesos)

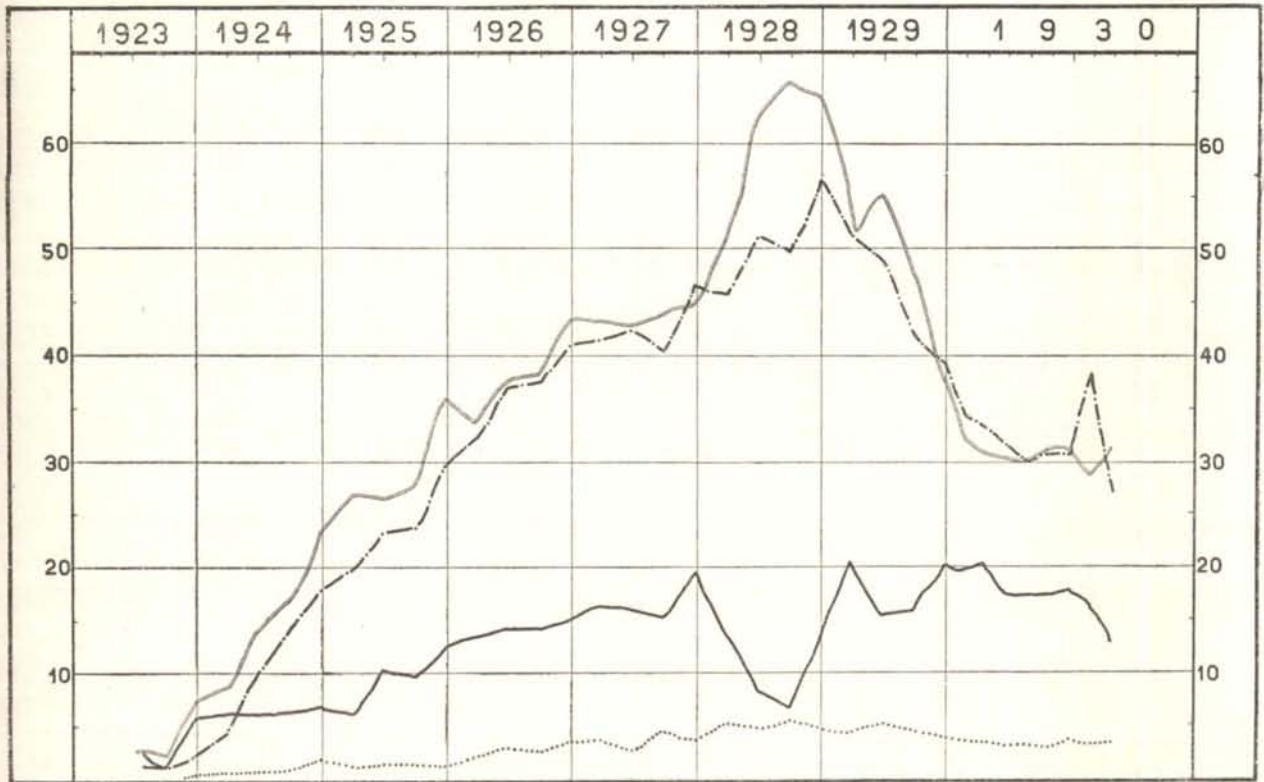
FECHAS		Numerario en los Bancos particulares	Numerario en poder del público	Depósitos en el Banco de la República	TOTALES	Equivalencias tomando 1923 como 100	Cifras per capita al fin de cada año
1923	Diciembre 31.. \$	8.192	30.341	2.845	41.378	100.00	6.25
1924	Junio 30. . . .	8.645	35.011	2.192	45.848	110.80	—
1924	Diciembre 31..	9.269	39.396	5.617	54.282	131.18	8.01
1925	Junio 30. . . .	8.731	42.007	7.011	57.869	139.85	—
1925	Diciembre 31..	6.941	49.036	11.646	67.623	163.43	9.74
1926	Junio 30. . . .	7.721	53.841	7.505	69.067	166.92	—
1926	Diciembre 31..	8.748	56.329	7.819	72.926	176.24	10.24
1927	Junio 30. . . .	9.274	56.202	6.349	71.825	173.58	—
1927	Diciembre 31..	8.862	61.703	7.037	76.802	185.13	10.50
1928	Junio 30. . . .	9.536	63.954	8.900	82.390	199.11	—
1928	Diciembre 31..	8.405	70.548	9.822	88.775	214.55	11.14
1929	Junio 30. . . .	8.056	62.501	9.282	79.839	192.95	—
1929	Diciembre 31..	6.791	53.756	6.240	66.795	161.43	8.88
1930	Enero 31	5.905	49.451	5.804	61.250	148.02	—
	Febrero 28 . . .	6.053	48.195	5.369	59.617	144.08	—
	Marzo 31	6.028	46.365	5.118	57.511	138.99	—
	Abril 30.	6.100	44.642	5.462	56.204	135.83	—
	Mayo 31	6.031	45.422	5.426	56.879	137.46	—
	Junio 30.	6.078	45.389	5.893	57.360	138.02	—
	Julio 31	5.860	42.823	5.692	54.375	131.41	—
	Agosto 31 . . .	5.870	41.491	5.484	52.845	127.71	—

Numerario de 30 de junio de 1923 a 31 de agosto de 1930

Junio 30 de 1923 \$	38.070
Diciembre 31 de 1923	40.498
Junio 30 de 1924	49.483
Diciembre 31 de 1924	56.339
Junio 30 de 1925	64.244
Diciembre 31 de 1925	71.930
Junio 30 de 1926	80.092
Diciembre 31 de 1926	84.525
Junio 30 de 1927	86.834
Diciembre 31 de 1927	90.997
Enero 31 de 1928	90.324
Febrero 29 de 1928	90.745
Marzo 31 de 1928	90.216
Abril 30 de 1928	90.954
Mayo 31 de 1928	94.865
Junio 30 de 1928	97.986
Julio 31 de 1928	98.295
Agosto 31 de 1928	97.213
Septiembre 30 de 1928	97.879
Octubre 31 de 1928	99.212
Noviembre 30 de 1928	100.199
Diciembre 31 de 1928	104.243
Enero 31 de 1929	99.976
Febrero 28 de 1929	99.731
Marzo 31 de 1929	99.505
Abril 30 de 1929	96.794
Mayo 31 de 1929	96.380
Junio 30 de 1929	97.260
Julio 31 de 1929	93.927
Agosto 31 de 1929	91.916
Septiembre 30 de 1929	89.061
Octubre 31 de 1929	86.806
Noviembre 30 de 1929	84.550
Diciembre 31 de 1929	83.862
Enero 31 de 1930	78.047
Febrero 28 de 1930	77.087
Marzo 31 de 1930	74.692
Abril 30 de 1930	73.403
Mayo 31 de 1930	74.296
Junio 30 de 1930	73.232
Julio 31 de 1930	71.158
Agosto 31 de 1930	68.968

MOVIMIENTO DE LAS PRINCIPALES CUENTAS DEL BANCO DE LA REPÚBLICA DESDE SU FUNDACIÓN

RESERVAS DE ORO —————
 BILLETES DEL BANCO EN CIRCULACION ————
 OPERACIONES DE CREDITO —————
 DEPOSITOS DE BANCOS AFILIADOS



ESCALA EN MILLONES DE PESOS

SITUACION CONSOLIDADA DE LOS PRINCIPALES RENGLONES BANCARIOS, SEGUN DATOS TELEGRAFICOS SEMANALES, REMITIDOS A LA SUPERINTENDENCIA BANCARIA (En miles de pesos).

	Septbre. 6 1930	Septbre. 13 1930	Septbre. 20 1930	Septbre. 27 1930	Octubre 4 1930
CAJA: Especies computables	\$ 5.347	5.523	4.916	5.002	5.149
Especies no computables	1.023	1.086	996	1.207	964
DEPOSITOS EN EL BANCO DE LA REPUBLICA.....	3.313	4.112	3.871	3.541	3.466
PRESTAMOS: Descontables en el Banco de la República.....	34.685	34.433	34.764	35.391	35.442
No descontables en el Banco de la República	39.574	39.422	39.243	38.600	39.544
Descontados en el Banco de la República	10.971	10.947	10.962	10.739	10.608
CORRESPONSALES EXTRANJEROS (saldos deudores).....	8.265	8.105	8.171	8.619	7.584
SALDOS EXIGIBLES A LA VISTA: En moneda legal.....	27.820	27.283	27.883	28.547	27.426
En otras especies.....	5.538	5.821	5.640	5.738	5.794
DEPOSITOS A TERMINO: En moneda legal.....	13.237	14.299	14.289	14.333	14.314
En otras especies.....	3.886	3.504	3.509	3.541	3.571
CORRESPONSALES EXTRANJEROS (saldos acreedores).....	25.009	24.035	23.500	23.161	23.114
DEPOSITOS DE AHORROS.....	9.117	9.161	9.225	9.245	9.356

Situación de los Bancos del país en 31 de agosto de 1930, comparada con la de 31 de julio de 1930. (En miles de pesos)

A C T I V O					P A S I V O				
BANCOS	Disponibilidades inmediatas	Otras disponibilidades	Otras cuentas	Gran total	Exigibilidades a la vista y antes de 30 días	Otras exigibilidades	Capital y reserva legal	Otras cuentas	Gran total
Nacionales acc. del Bco. de la República	34.580	86.673	3.602	124.855	26.479	63.996	32.762	2.618	124.855
Extranjeros acc. del Bco. de la República	24.967	19.798	1.891	46.656	17.780	19.431	8.301	1.144	46.656
Bancos no accionistas	4.136	57.847	4.561	66.544	2.632	52.332	10.605	975	66.544
Total en 31 de agosto de 1930	63.683	164.318	10.054	238.055	46.891	134.759	51.668	4.737	238.055
Total en 31 de julio de 1930	62.899	164.388	10.037	237.324	46.512	134.899	51.667	4.246	237.324
Comparación: { Aumento	784		17	731	379		1	491	731
{ Disminución		70				140			

En 31 de julio de 1930, comparada con la de 30 de junio de 1930

A C T I V O					P A S I V O				
BANCOS	Disponibilidades inmediatas	Otras disponibilidades	Otras cuentas	Gran total	Exigibilidades a la vista y antes de 30 días	Otras exigibilidades	Capital y reserva legal	Otras cuentas	Gran total
Nacionales acc. del Banco de la República	34.866	86.495	3.503	124.864	27.179	62.607	32.761	2.317	124.864
Extranjeros acc. del Banco de la República	23.525	20.197	1.935	45.657	16.704	19.551	8.301	1.101	45.657
Bancos no accionistas	4.508	57.696	4.599	66.803	2.629	52.741	10.605	828	66.803
Total en 31 de julio de 1930	62.899	164.388	10.037	237.324	46.512	134.899	51.667	4.246	237.324
Total en 30 de junio de 1930	62.559	164.504	9.913	236.976	45.447	134.039	51.397	6.093	236.976
Comparación: { Aumento	340		124	348	1.065	860	270		348
{ Disminución		116						1.847	

Extractado de los cuadros de la Superintendencia Bancaria. En estos datos no están incluidos los balances del Banco de la República.

DEPOSITOS Y CARTERA DE LOS BANCOS (En miles de \$)

SALDOS AL FIN DE CADA MES	Depósitos a la vista y a término en los Bancos Accionistas del Banco de la República						Cartera de los Bancos Accionistas del Banco de la República						Relación de Depósitos y Cartera		DEPOSITOS DE AHORROS						Total general de Depósitos incluyendo ahorros \$	Relación de Depósitos de ahorros al total general de Depósitos %	
	Bancos nacionales		Bancos extranjeros		Total de Depósitos		Bancos nacionales		Bancos extranjeros		Total de Cartera		En los bancos nacionales		En los bancos extranjeros		Bancos accionistas del Banco de la República		Bancos no accionistas del Banco de la República				Total de Depósitos de ahorros
	Depósitos \$	% del total	Depósitos \$	% del total	\$	Cartera \$	% del total	Cartera \$	% del total	\$	En los bancos nacionales	En los bancos extranjeros	Depósitos \$	% del total	Depósitos \$	% del total	Depósitos \$	% del total	Depósitos \$	% del total			
1927. Primer semestre. Promedio	41.955	71.84	16.446	28.16	58.401	44.516	74.36	15.353	25.64	59.869	106.10	93.35	753	25.62	1.479	50.33	707	24.05	2.938	61.339	4.79		
Segundo semestre. Promedio	42.816	70.57	17.840	29.41	60.656	48.262	73.63	17.289	26.37	65.550	112.72	96.91	1.206	29.50	1.846	45.12	1.038	25.38	4.090	64.746	6.32		
1928. Primer semestre. Promedio	46.104	68.84	20.865	31.16	66.969	54.367	72.55	20.567	27.45	74.934	117.92	98.57	1.694	32.05	2.193	41.48	1.400	26.47	5.287	72.256	7.32		
Segundo semestre. Promedio	52.739	65.77	27.447	34.23	80.186	65.997	72.14	25.482	27.86	91.479	125.14	92.84	2.410	34.07	2.585	36.54	2.080	29.39	7.075	87.261	8.11		
1929. 1-31	55.036	68.20	25.671	31.80	80.706	70.325	71.82	27.607	28.18	97.932	127.78	107.54	2.915	36.05	2.753	34.03	2.420	29.92	8.088	88.794	9.11		
2-28	53.721	67.33	26.076	32.67	79.796	72.296	72.06	28.035	27.94	100.331	134.56	107.52	3.043	36.19	2.804	33.36	2.560	30.45	8.407	88.203	9.53		
3-31	50.325	65.77	26.201	34.23	76.526	68.049	74.33	23.502	25.67	91.550	135.22	89.70	3.151	36.58	2.780	32.27	2.684	31.15	8.615	85.141	10.12		
4-30	49.374	66.19	25.227	33.81	74.601	67.940	73.33	24.710	26.67	92.630	137.60	97.95	3.197	37.13	2.651	30.78	2.763	32.09	8.611	83.212	10.35		
5-31	47.702	65.26	25.405	34.74	73.107	65.793	71.85	25.783	28.15	91.576	137.92	101.49	3.305	37.11	2.706	30.39	2.894	32.50	8.905	82.012	10.86		
6-30	46.210	66.76	23.011	33.24	69.221	64.449	71.59	25.587	28.41	90.036	139.47	111.20	3.451	37.62	2.717	29.61	3.006	32.77	9.174	78.395	11.70		
7-31	47.056	66.54	23.665	33.46	70.720	65.877	71.00	26.919	29.00	92.796	140.00	113.75	3.585	38.40	2.709	29.01	3.042	32.59	9.336	80.056	11.66		
8-31	44.663	64.29	24.811	35.71	69.474	63.260	69.61	27.620	30.39	90.880	141.64	111.32	3.695	38.89	2.725	28.68	3.081	32.43	9.501	78.975	12.03		
9-30	43.931	65.39	23.253	34.61	67.184	62.488	70.24	26.486	29.76	88.974	142.24	113.90	3.854	39.53	2.708	27.78	3.187	32.69	9.749	76.933	12.67		
10-31	42.535	66.91	21.039	33.09	65.574	60.847	69.29	26.968	30.71	87.815	143.05	128.18	4.018	40.51	2.677	26.99	3.223	32.50	9.918	73.493	13.50		
11-30	39.013	65.28	20.751	34.72	59.764	59.239	68.84	26.809	31.16	86.048	151.84	129.19	4.022	41.19	2.632	26.95	3.111	31.86	7.765	69.528	14.04		
12-31	35.976	64.79	19.553	35.21	55.529	56.785	68.21	26.467	31.79	83.251	157.84	135.36	3.898	41.12	2.599	27.41	2.984	31.47	9.481	65.010	14.58		
1930. 1-31	35.707	64.77	19.418	35.23	55.125	55.941	68.93	25.213	31.07	81.154	156.67	129.84	3.732	41.85	2.456	27.54	2.729	30.61	8.917	64.042	13.92		
2-28	33.398	63.32	19.350	36.68	52.748	54.759	68.80	24.835	31.20	79.593	153.96	128.34	3.614	41.32	2.520	28.81	2.613	29.87	8.747	61.495	14.22		
3-31	33.265	63.19	19.288	36.63	52.553	54.886	68.75	24.883	31.29	80.360	154.11	128.44	3.748	41.87	2.604	29.12	2.599	29.06	8.943	51.590	14.52		
4-30	33.265	63.19	19.288	36.63	52.553	54.886	68.75	24.883	31.29	80.360	154.11	128.44	3.748	41.87	2.604	29.12	2.599	29.06	8.943	51.590	14.52		

CAPITAL Y RESERVAS DE LOS BANCOS AFILIADOS AL BANCO DE LA REPUBLICA. 1927-1930. (En miles de pesos)

ACTIVOS DE LOS BANCOS AFILIADOS AL BANCO DE LA REPUBLICA

AÑOS	SALDOS AL FIN DE CADA MES	A. Bancos Nacionales		TOTAL	B. Bancos Extranjeros		TOTAL	Porcentaje de reserva en relación con el capital		Indice 1924=100 Capital y Reservas	
		Capital	Reservas		Capital	Reserva		Nacionales	Extranjeros	Nacionales	Extranjeros
		1927	Marzo	14.763	7.977	22.740	3.515	540	4.055	54.0	15.3
	Junio	15.445	8.175	23.620	3.490	563	4.053	52.9	16.1	120	86
	Septiembre	16.635	7.440	24.075	3.465	816	4.281	44.7	23.5	122	90
	Diciembre	20.356	7.386	27.742	3.650	1.040	4.690	36.2	28.4	141	99
1928	Marzo	20.846	8.453	29.299	3.600	1.086	4.686	40.5	30.1	149	99
	Junio	20.623	9.718	30.341	4.800	1.786	6.586	47.1	37.2	154	139
	Septiembre	21.668	10.933	32.601	4.775	1.680	6.455	50.4	35.1	165	136
	Diciembre	21.779	10.794	32.483	5.200	1.784	6.984	49.1	34.3	165	147
1929	Marzo	21.767	10.813	32.580	5.775	2.045	7.820	49.6	35.4	166	165
	Junio	21.743	10.985	32.728	5.925	2.061	7.986	50.5	34.7	167	169
	Septiembre	21.696	11.184	32.880	6.100	2.203	8.303	51.5	36.1	168	176
	Diciembre	21.698	11.366	33.064	6.100	2.313	8.413	52.3	37.9	169	178
1930	Enero	21.700	11.520	33.220	6.100	2.366	8.466	53.0	38.7	169	178
	Febrero	21.700	11.517	33.217	6.100	2.381	8.481	53.0	39.0	169	179
	Marzo	21.700	11.843	33.543	6.100	2.627	8.727	54.5	43.0	170	184
	Abril	21.700	11.841	33.541	6.100	2.668	8.768	54.5	43.7	170	185
	Mayo	21.700	11.824	33.524	6.100	2.673	8.773	54.4	43.8	170	185
	Junio	21.700	12.069	33.769	6.100	2.675	8.775	55.6	43.8	171	185
	Julio	21.700	12.225	33.925	6.100	2.758	8.858	56.3	45.2	172	187
	Agosto	21.700	12.237	33.937	6.100	2.771	8.871	56.3	45.4	172	187

FECHAS		SALDOS
1926.	Diciembre 31	118.515,000
1927.	Junio 30	133.744,000
1927.	Diciembre 31	147.245,000
1928.	Junio 30	155.429,000
1928.	Diciembre 31	185.981,000
1929.	Junio 30	186.370,000
1929.	Diciembre 31	182.584,000
1930.	Enero 31	179.537,000
	Febrero 28	177.720,000
	Marzo 31	177.442,000
	Abril 30	173.254,000
	Mayo 31	172.223,000
	Junio 30	169.994,000
	Julio 31	170.520,000
	Agosto 31	171.511,000

Extractado de los cuadros publicados por la Superintendencia Bancaria, Bogotá.

COTIZACIONES DEL DOLAR Y DE LA LIBRA ESTERLINA EN LAS PRINCIPALES PLAZAS DEL PAIS - 1928-30

Fechas	Armenia		Bogotá		Barranquilla		B'manga.		Cali		Cartagena		Cúcuta		Honda		Girardot		Manizales		Medellín		Pasto		Pereira		Popayán		Sta. Marta	
	\$	£	\$	£	\$	£	\$	£	\$	£	\$	£	\$	£	\$	£	\$	£	\$	£	\$	£	\$	£	\$	£	\$	£		
1928 Prom. anual	103.00	5.00	102.18	4.9783	102.21	...	101.87	...	102.10	..	102.14	...	102.31	102.18	4.9715	102.13	...	102.10	102.21	...	102.33
1929 Prom. anual	103.51	5.0649	103.34	5.0453	103.34	...	103.15	5.0470	103.44	5.032	103.34	...	103.37	...	103.36	5.0478	103.42	5.0873	103.36	...	103.48	5.0492	103.56	5.09	103.35	5.032	103.62
1930 Prom. mens	103.50	5.10	103.50	5.0471	103.60	5.07	103.60	5.8750	103.50	5.0241	103.50	5.0924	103.625	5.0150	103.60	5.0550	103.60	5.0592	130.50	5.0675	103.60	5.09	104.00	5.20	103.50	5.067	103.80	5.099	103.55	5.06
Enero	103.50	5.10	103.50	5.0419	103.60	5.07	103.60	5.8750	103.50	5.0611	103.50	5.0978	103.625	5.0150	103.60	5.0500	103.60	5.0510	103.50	5.0643	103.60	5.09	104.00	5.20	103.50	5.07	103.78	5.09	103.60	5.05
Febrero	103.50	5.10	103.50	5.0422	103.60	5.0680	103.60	5.8750	103.50	5.0591	103.55	5.0912	103.625	5.0150	103.60	5.0494	103.60	5.0511	103.50	5.040	103.60	5.08	104.00	5.20	103.50	5.07	103.78	5.089	103.50	5.02
Marzo	103.50	5.10	103.50	5.0424	103.60	5.0686	103.60	5.0875	103.50	5.0591	103.55	5.0983	103.62	5.0150	103.60	5.05	103.60	5.0521	103.50	5.036	103.60	5.10	104.00	5.20	103.50	5.07	103.80	5.10	103.55	5.04
Abril	103.50	5.10	103.50	5.0389	103.60	5.06	103.60	5.0843	103.50	5.0567	103.55	5.0660	103.60	5.0150	103.60	5.05	103.57	5.0439	103.50	5.0374	103.50	5.05	104.00	5.19	103.50	5.065	103.80	5.10	103.60	5.06
Mayo	103.42	5.075	103.49	5.0337	103.50	5.6	103.50	5.08	103.50	5.0567	103.50	5.0311	103.46	5.0139	103.60	5.04	103.49	5.0412	103.50	5.0318	103.50	5.05	104.00	5.20	103.50	5.06	103.68	5.08	103.60	5.06
Junio	103.45	5.10	103.50	5.0404	103.60	5.06	103.55	5.675	103.50	5.055	103.50	5.0444	103.60	5.0125	103.60	5.04	103.52	5.0466	103.50	5.039	103.50	5.05	104.00	5.20	103.50	5.05	103.57	5.069	103.60	5.06
Julio	103.45	5.10	103.50	5.0451	103.60	5.07	103.60	5.075	103.50	5.05	103.50	5.072	103.58	5.0132	103.60	5.05	103.60	5.0574	103.50	5.042	103.50	5.06	103.80	5.18	103.50	5.05	103.60	5.073	103.60	5.08
Agosto	103.45	5.10	103.50	5.0383	103.60	5.07	103.50	5.0475	103.50	5.0685	103.60	5.037	103.60	5.05	103.60	5.0483	103.50	5.05	103.60	5.08	103.50	5.05	103.57	5.068	103.60	5.07
Septiembre	103.47	5.10	103.50	5.0383	103.60	5.07	103.50	5.0475	103.50	5.0685	103.60	5.037	103.60	5.05	103.60	5.0483	103.50	5.05	103.60	5.08	103.50	5.05	103.57	5.068	103.60	5.07

CARACTERISTICAS DEL PESO COLOMBIANO

Un peso colombiano es igual a 1,5976 grs. La ley de oro fino es de 0,91666. La paridad de un peso colombiano con el dolar es de \$ 0,9733.

FLUCTUACION DEL CAMBIO EXTERIOR EN BOGOTA. 1928 - 30

Años y meses	Especie	Un dolar	Una libra esterlina	Un franco francés	Un belga	Un franco suizo	Una lira italiana	Una peseta	Un marco alemán
	Paridad	1.0275	5.0000	0.0402	0.1428	0.1983	0.0540	0.1983	0.2447
1928	Promedio anual	1.0218	4.9783	0.0404	0.1312	0.1972	0.0541	0.1728	0.2448
1929	Promedio anual	1.0330	5.0274	0.0406	0.1443	0.1997	0.0542	0.1540	0.2464
1930	Enero Promedios mensuales	1.0350	5.0471	0.0408	0.1465	0.2011	0.0544	0.1371	0.2475
	Febrero	1.0350	5.0419	0.0407	0.1450	0.2007	0.0544	0.1328	0.2475
	Marzo	1.0350	5.0422	0.0406	0.1450	0.2000	0.0544	0.1282	0.2475
	Abril	1.0350	5.0424	0.04065	0.1450	0.2010	0.0544	0.1300	0.2475
	Mayo	1.0350	5.0369	0.0406	0.1449	0.2010	0.0544	0.1273	0.2475
	Junio	1.0349	5.0337	0.04065	0.1447	0.2008	0.0544	0.1231	0.2475
	Julio	1.0350	5.0404	0.0408	0.1448	0.2014	0.0544	0.1189	0.2475
	Agosto	1.0350	5.0451	0.0408	0.1449	0.2016	0.0543	0.1134	0.2475
	Septiembre	1.0350	5.0383	0.04076	0.1448	0.2014	0.0543	0.1117	0.2475
Fluctuaciones en Sep.	Más alto	1.0350	5.0450	0.04085	0.1450	0.2017	0.0543	0.1146	0.2475
	Más bajo	1.0350	5.0300	0.0407	0.1446	0.2010	0.0543	0.1089	0.2475

FLUCTUACION DEL CAMBIO EXTERIOR EN BOGOTA — DOLARES — SEPTIEMBRE 1930

1.0400	1	2	3	4	5	6	7	8	9	10	11	12	13	14	15	16	17	18	19	20	21	22	23	24	25	26	27	28	29	30	PARIDAD 1.0275
1.0300																															
1.0200																															

	PROMEDIOS MENSUALES												PARIDAD 1.0275
	1 9 2 9			1 9 3 0									
	OCT.	NOV.	DIC.	ENE.	FEB.	MAR.	ABR.	MAY.	JUN.	JUL.	AGO.	SEP.	
1.0400													
1.0300													
1.0200													

COTIZACION DEL PESO COLOMBIANO EN EL EXTERIOR

AÑO Y MES	1 peso colombiano vale en:				
	New York (¹)	Londres (²)	Paris (³)	Zurich (⁴)	
	U \$	£	Fr.	Fr.	
1929 Promedio anual	0,9655	0/4/1 ¹ / ₂	24,65	4,90	
1930	Enero	0,9639	0/4/2 ⁷ / ₈	24,59	4,88
	Febrero	0,9639	0/4/2 ⁷ / ₈	24,50	4,85
	Marzo	0,9639	0/4/2 ⁷ / ₈	24,55	4,85
	Abril	0,9639	0/4/2 ⁷ / ₈	24,54	4,85
	Mayo	0,9650	0/4/2	24,55	4,85
	Junio	0,9663	0/3/1 ³ / ₈	24,50	4,86
	Julio	0,9655	0/3/1 ³ / ₈	24,55	4,86
	Agosto	0,9655	0/3/1 ³ / ₈	24,73	4,88
Septiembre	0,9655	0/3/1 ³ / ₈	24,73	4,85	

(1) Federal Reserve Bulletin. (2) Anglo South American Bank. (3) *Journale Paris-Sud et Centre Amérique.* (4) *Société de Banque Suisse*

LOS BANCOS CENTRALES DEL MUNDO

Países	Nombres de los Bancos	Unidad monetaria	Paridad con el dólar	Tipo de descuento en vigor desde		Cotizaciones en Nueva York					
						Promedios mensuales					
						1930	1930	1930	1930	1930	1930
Marzo	Abril	Mayo	Junio	Julio	Agosto						
Africa	Banco de Reserva del Africa del Sur	1 Libra esterl...	4.8666	6	Agosto 17/1929						
América del Norte	Federal Reserve Bank	1 Dólar	1.0000	2 1/2	Junio 20/1930						
América del Sur	Banco Central de Chile	1 Peso	0.1217	7	Agosto 4/1930	0.1205	0.1205	0.1207	0.1208	0.1209	0.1211
	Banco de la República, Colombia	1 Peso	0.9733	7	Septiembre 18/1930	0.9630	0.9639	0.9650	0.9663	0.9655	0.9652
	Banco Central del Ecuador	1 Sucre	0.2000	9	Enero 15/1931	0.2000	0.2000	0.2000	0.2000	0.2000	0.2000
	Banco de Reserva, Perú	1 Libra per.	4.8666	7	Septiembre 1/1930	4.0000	4.0000	4.0000	0.8825	0.3769	0.3598
Asia	Banco del Japón	1 Yen	0.4585	5.48	Octubre 10/1929	0.4932	0.4936	0.4938	0.4971	0.4936	0.4938
	Banco Imperial de la India	1 Rupia	0.3650	6	Abril 3/1931	0.3611	0.3611	0.3605	0.3600	0.3606	0.3604
Europa	Reichsbank de Alemania	1 Marco	0.2382	4	Junio 21/1930	0.2385	0.2387	0.2386	0.2385	0.2387	0.2389
	Banco Nacional de Austria	1 Chelin	0.1407	5 1/2	Mayo 24/1930	0.1407	0.1408	0.1408	0.1409	0.1411	0.1412
	Banco Nacional de Bélgica	1 Belga	0.1396	2 1/2	Agosto 1/1930	0.1393	0.1396	0.1395	0.1395	0.1398	0.1398
	Banco Nacional de Bulgaria	1 Leva	0.0072	10	Julio 2/1929	0.0072	0.0072	0.0072	0.0072	0.0072	0.0072
	Banco Nacional de Checoslovaquia	1 Corona	0.0296	4	Junio 25/1930	0.0296	0.0296	0.0296	0.0297	0.0297	0.0296
	Banco de Danzig	1 Florin		4	Agosto 19/1930						
	Banco Nacional de Dinamarca	1 Corona	0.2680	4	Mayo 3/1930	0.2670	0.2677	0.2676	0.2676	0.2679	0.2681
	Banco de España	1 Peseta	0.1930	6	Julio 18/1931	0.1231	0.1248	0.1223	0.1175	0.1152	0.1088
	Banco de Estonia	1 Corona	0.2680	8	Octubre 3/1929						
	Banco de Finlandia	1 Marco	0.0252	6	Agosto 26/1930	0.0251	0.0252	0.0252	0.0252	0.0252	0.0252
	Banco de Francia	1 Franco	0.0392	2 1/2	Mayo 2/1930	0.0391	0.0392	0.0392	0.0392	0.0393	0.0393
	Banco de Grecia	1 Drachmae	0.0130	9	Noviembre 30/1928	0.0129	0.0130	0.0129	0.0130	0.0130	0.0130
	Banco de Holanda	1 Florin	0.4020	3	Marzo 25/1930	0.4011	0.4020	0.4023	0.4020	0.4024	0.4029
	Banco Nacional de Hungría	1 Pengo	0.1749	5 1/2	Mayo 30/1930	0.1747	0.1747	0.1748	0.1748	0.1751	0.1753
	Banco de Inglaterra	1 Libra esterl.	4.8666	3	Mayo 1/1930	4.8630	4.8631	4.8596	4.8587	4.8657	4.8707
	Banco de Italia	1 Lira	0.0526	5 1/2	Mayo 19/1930	0.0523	0.0524	0.0524	0.0524	0.0524	0.0524
	Banco de Latvia	1 Lats	0.1930	6.7	Abril 1/1928						
	Banco de Lithuania	1 Litas	0.1000	6	Abril 1/1930						
	Banco de Noruega	1 Corona	0.2680	4 1/2	Marzo 13/1930	0.2675	0.2677	0.2676	0.2676	0.2679	0.2681
	Banco de Polonia	1 Zloty	0.1122	6 1/2	Junio 13/1930	0.1120	0.1120	0.1120	0.1120	0.1121	0.1121
	Banco de Portugal	1 Escudo	0.0805	7 1/2	Junio 2/1930	0.0449	0.0450	0.0450	0.0450	0.0449	0.0450
	Banco Nacional de Rumania	1 Lei	0.0090	9	Noviembre 26/1929	0.0059	0.0059	0.0059	0.0059	0.0060	0.0060
	Banco del Estado de Rusia	1 Tchervonetz	5.1457	8	Marzo 22/1927	5.1500	5.1500	5.1500	5.1500	5.1500	5.1500
	Banco Nacional de Serbia, Yugoslavia	1 Dinar	0.1930	5 1/2	Mayo 28/1930	0.0176	0.0178	0.0177	0.0177	0.0177	0.0177
	Banco de Suecia	1 Corona	0.2680	3 1/2	Abril 3/1930	0.2685	0.2688	0.2683	0.2685	0.2688	0.2689
	Banco de Suiza	1 Franco	0.1930	2 1/2	Julio 10/1930	0.1934	0.1938	0.1936	0.1937	0.1943	0.1944
Indias Orientales	Banco de Java	1 Florin	0.4020	4 1/2	Marzo 10/1930						

CAMBIOS: Chile, del 6 al 7% el 4 de agosto de 1930; Dantzig, del 4 1/2 al 4% el 19 de agosto de 1930; Finlandia, del 6 1/2 al 6%, el 26 de agosto de 1930; Perú, del 8 al 7% el 1.º de septiembre de 1930. Federal Reserve Bulletin, entrega de septiembre de 1930.

INDICE DEL PROMEDIO DEL COSTO EN EL

		Primer semestre 1923 Costo \$	Indice	Segundo semestre 1923 Indice	Primer semestre 1924 Indice	Segundo semestre 1924 Indice	Primer semestre 1925 Indice
Bogotá.	Primer grupo.....	18.92	100	91	98	110	121
	Segundo €.....	16.39	100	107	106	106	104
	Tercer €.....	6.4	100	112	116	150	145
Indice promedio.....		100	103	107	122	123
Barranquilla.	Primer grupo.....	15.02	100	109	124	105	118
	Segundo €.....	21.03	100	108	99	97	118
	Tercer €.....	7.40	100	132	127	124	116
Indice promedio.....		100	116	117	109	111
Bucaramanga.	Primer grupo.....	21.55	100	89	87	93	105
	Segundo €.....	23.46	100	94	93	93	94
	Tercer €.....	8.50	100	101	104	116	115
Indice promedio.....		100	95	95	101	105
Cali.	Primer grupo.....	17.97	100	110	110	107	111
	Segundo €.....	30.57	100	97	89	85	84
	Tercer €.....	11.68	100	98	97	104	107
Indice promedio.....		100	102	99	99	101
Cartagena.	Primer grupo.....	18.87	100	94	91	94	98
	Segundo €.....	28.01	100	78	73	73	75
	Tercer €.....	11.26	100	97	89	90	96
Indice promedio.....		100	90	84	86	90
Cúcuta.	Primer grupo.....	19.15	100	92	98	99	96
	Segundo €.....	23.95	100	89	90	85	90
	Tercer €.....	8.92	100	94	103	106	90
Indice promedio.....		100	92	97	97	92
Girardot. (*)	Primer grupo.....	20.00	100
	Segundo €.....	20.33	100
	Tercer €.....	8.16	100
Indice promedio.....		100
Ibagué.	Primer grupo.....	20.82	100	112	103	96	103
	Segundo €.....	18.90	100	104	101	100	111
	Tercer €.....	5.55	100	101	132	110	126
Indice promedio.....		100	102	112	102	113
Manizales.	Primer grupo.....	21.37	100	109	109	106	111
	Segundo €.....	40.33	100	99	87	83	81
	Tercer €.....	10.30	100	102	103	105	100
Indice promedio.....		100	103	100	98	97
Medellín.	Primer grupo.....	26.46	100	93	83	101	102
	Segundo €.....	30.40	100	104	108	112	95
	Tercer €.....	13.34	100	92	106	108	101
Indice promedio.....		100	96	99	107	99
Neiva.	Primer grupo.....	16.07	100	110	101	97	102
	Segundo €.....	20.62	100	104	105	104	111
	Tercer €.....	8.14	100	102	108	113	130
Indice promedio.....		100	105	105	105	114
Pasto.	Primer grupo.....	17.85	100	103	91	101	96
	Segundo €.....	15.18	100	92	79	79	79
	Tercer €.....	10.74	100	102	69	78	82
Indice promedio.....		100	99	80	86	86
Pereira.	Primer grupo.....	28.50	100	87	70	84	87
	Segundo €.....	35.44	100	94	90	90	89
	Tercer €.....	7.43	100	79	114	129	106
Indice promedio.....		100	87	91	101	94
Popayán.	Primer grupo.....	25.00	100	106	93	97	98
	Segundo €.....	24.86	100	103	102	104	115
	Tercer €.....	14.06	100	92	77	80	83
Indice promedio.....		100	100	91	94	99
Santa Marta.	Primer grupo.....	17.40	100	104	103	104	103
	Segundo €.....	20.28	100	109	106	108	108
	Tercer €.....	7.77	100	125	122	113	106
Indice promedio.....		100	117	110	108	106
Tunja.	Primer grupo.....	15.70	100	100	100	100	115
	Segundo €.....	14.63	100	100	108	108	122
	Tercer €.....	6.20	100	96	103	103	120
Indice promedio.....		100	99	104	104	119
Indice promedio total.....		100	100	99	101	104

(*) Los alimentos que se han tenido en cuenta en la formación del

Primer grupo.—Granos:

- 1 @ de arroz
- 1 @ de cacao
- 1 @ de frijoles
- 1 @ de harina de trigo
- 1 @ de maíz
- 1 @ de café

Segundo grupo.—Productos animales

- 1 @ de carne de res
- 1 @ de carne de cerdo
- 1 @ de manteca
- 25 botellas de leche
- 100 huevos

(**) De Girardot no se tienen datos para los semestres que están

ALGUNOS ARTICULOS ALIMENTICIOS (*)

Índice	Primer semestre 1926	Segundo semestre 1926	Primer semestre 1927	Segundo semestre 1927	Primer semestre 1928	Segundo semestre 1928	Primer semestre 1929	Segundo semestre 1929	Primer semestre 1930	Julio 1930	Agosto 1930	Septiembre 1930
5	130	149	138	154	131	127	124	115	100	102	98	96
8	117	136	142	152	145	142	154	150	120	114	115	117
4	117	153	143	128	151	142	157	149	137	115	109	107
2	121	146	141	145	142	137	145	138	119	110	107	107
6	116	116	107	95	105	129	113	105	99	88	88	88
2	112	112	102	96	108	108	123	120	96	92	94	94
0	146	146	138	124	106	138	92	99	90	103	78	75
9	125	125	116	105	106	125	109	108	95	94	87	86
8	139	135	119	108	114	119	113	100	83	70	74
1	96	110	112	99	98	103	112	110	97	85	85
4	97	122	125	109	98	106	71	118	100	78	79
1	111	122	119	105	103	109	99	109	93	78	80
0	117	129	111	113	126	136	106	98	88	78	76
9	87	103	104	108	95	86	101	102	68	64	68
5	82	100	116	94	101	84	64	82	58	50	49
5	95	111	110	105	107	102	90	94	71	64	64
4	122	128	100	100	91	103	88	86	72	64	66
5	98	113	99	79	86	95	90	76	71	66	67
0	85	103	73	83	67	66	65	48	47	49	47
3	102	115	91	87	81	88	81	70	63	60	60
3	97	110	98	102	150	155	100	107	96	89	86
5	101	108	111	98	114	104	109	114	101	105	107
9	100	134	129	112	116	102	99	96	100	88	93
4	99	117	113	104	127	104	103	106	99	94	95
.....	126	140	113	103	95	91	91
.....	159	146	134	110	104	101	103
.....	114	143	130	102	87	80	78
.....	133	143	126	105	95	91	91
15	144	155	120	107	142	128	119	104	92	83	88	83
14	140	156	147	138	139	130	139	129	101	102	94	101
44	177	218	183	131	216	210	196	190	121	123	128	114
24	154	176	150	125	166	156	151	141	105	103	103	99
15	124	115	116	117	130	135	106	91	82	86	79
91	95	103	91	90	91	85	85	81	58	54	54
11	111	108	89	92	87	79	67	66	55	55	52
6	110	109	99	100	103	100	86	79	65	65	62
07	121	124	88	94	108	110	103	94	78	78	71	67
99	115	149	129	125	133	128	121	117	83	84	85	83
79	88	88	91	72	77	77	72	69	58	48	51	46
95	108	120	103	97	106	105	99	87	73	70	69	65
00	112	149	145	132	160	154	161	125	99	87	85
11	134	143	154	130	143	141	142	153	91	84	84
67	156	191	185	185	162	159	158	155	125	112	108
26	134	161	161	149	155	151	154	144	105	94	92
24	110	119	121	120	117	133	122	132	133	130	130
88	94	88	140	162	135	132	124	138	110	95	89
96	96	99	93	115	78	78	75	71	63	65	66
03	100	102	118	132	110	114	107	113	102	97	95
94	91	101	98	98	112	96	73	62	61	57	56	58
89	97	107	104	103	106	96	94	92	66	56	63	59
81	121	145	153	154	176	118	81	83	70	68	76	74
88	103	118	118	118	131	103	83	79	66	60	65	64
98	93	93	78	80	94	91	105	73	57	56	56	52
15	111	111	119	127	106	119	122	110	80	73	76	74
83	74	74	82	73	75	86	78	62	44	-42	39	46
99	93	93	93	93	92	99	102	82	60	57	57	57
04	103	103	98	96	114	134	101	102	93	86	83	80
08	117	117	107	97	129	140	124	110	96	88	90	89
06	137	144	119	113	127	122	100	115	98	93	81	79
06	119	121	108	102	123	132	108	109	96	89	85	83
15	133	144	124	142	156	160	172	150	135	132	135	133
22	126	133	142	135	130	174	166	174	146	126	131	114
20	144	144	152	141	160	171	200	192	195	125	141	105
19	134	140	139	139	149	168	179	172	159	128	136	117
07	114	125	119	114	120	120	115	110	92	85	84

Índice como las cantidades, son los siguientes:

Tercer grupo.—Otros artículos:

- 1 @ de panca
- 1 @ de azúcar
- 1 @ de plátanos
- 1 @ de papas
- 1 @ de sal
- 1 @ de yuca

NOTA—En los precios al detal no se ha observado, principalmente en Bogotá, la misma disminución que se nota en este cuadro para los precios al por mayor. Por falta de elementos no se ha podido producir el índice de los precios al detal.

COTIZACIONES DEL CAFE EN EL INTERIOR (1)

Carga de 125 kilos.

1929 - 1930	Armenia		B/manga	Cali		Cúcuta	Girardot		Honda		Manizales		Medellin		Pereira
	pilado	perg.	pilado	pilado	perg.	pilado	pilado	perg.	pilado	perg.	pilado	perg.	pilado	perg.	perg.
Febrero	57.42	47.85	51.93	46.50	59.00	45.50	60.25	45.25	62.92	37.00	57.55	46.68	41.88
Marzo	54.88	45.74	51.12	46.40	58.60	44.81	59.20	44.40	63.28	36.35	55.98	45.84	39.85
Abril	53.54	44.62	50.27	41.00	58.25	44.62	59.00	44.25	56.88	41.38	55.05	45.00	39.73
Mayo	52.37	43.60	50.00	45.00	58.09	44.08	56.80	42.40	51.20	34.53	53.95	43.20	38.64
Junio	52.50	42.50	45.00	43.50	53.50	42.10	52.75	40.00	50.10	32.53	53.20	42.70	35.79
Julio	50.62	40.62	43.00	40.75	52.50	40.62	52.25	39.75	49.08	30.35	52.12	41.37	36.00
Agosto	48.50	39.80	46.20	41.00	52.00	38.50	51.20	38.20	50.48	29.95	55.80	41.00	34.88
Septiembre	51.50	41.35	46.20	43.50	53.25	39.75	53.00	39.00	49.08	29.38	57.00	41.30	35.22
Octubre	45.80	37.75	43.75	39.18	40.00	34.75	48.00	32.00	43.37	25.63	49.50	39.00	32.00
Noviembre	39.75	33.60	27.45	29.50	39.00	29.50	38.00	25.50	35.52	20.25	40.75	28.75	25.90
Diciembre	27.45	23.10	25.25	23.63	33.00	28.00	32.50	21.50	29.45	16.18	35.13	27.25	21.00
Promedio anual	49.30	40.72	44.13	40.84	51.78	39.38	46.93	38.10	50.34	31.82	51.87	40.66	34.33
Enero	35.90	29.90	31.38	34.00	23.00	31.50	38.12	28.75	38.00	26.50	37.30	22.13	40.38	29.90	29.90
Febrero	35.20	29.35	31.00	35.00	24.25	30.39	38.90	29.00	39.50	28.50	36.30	21.56	40.95	28.50	26.54
Marzo	35.70	29.80	31.50	34.50	24.25	30.50	39.25	29.50	40.50	29.50	36.43	21.18	36.68	29.92	25.23
Abril	34.80	26.00	31.50	33.50	23.50	28.50	37.25	28.00	38.50	26.50	35.31	20.46	40.90	29.08	25.50
Mayo	35.10	29.25	32.50	32.35	22.50	27.50	38.25	29.00	39.25	27.50	39.10	22.50	37.50	30.25	25.60
Junio	33.00	27.50	31.50	33.50	22.15	25.16	36.75	27.75	37.50	26.25	33.75	19.95	42.00	30.75	24.70
Julio	29.10	24.25	29.75	32.00	21.00	23.45	35.00	25.25	34.75	24.75	28.28	20.60	39.50	28.75	22.10
Agosto	29.70	24.75	29.38	24.38	33.25	24.25	33.37	23.25	32.60	17.10	38.50	26.00	21.88
Septiembre	31.20	26.00	33.50	24.50	35.75	25.50	36.25	28.75	22.70

ESTADISTICA DEL CAFE COLOMBIANO.—1930 (2)

1930	Movilización hacia los puertos de embarque	Exportación. Bultos de 60 kilos	Distribución del porcentaje de la Exportación			Peso en libras inglesas	Promedio mensual de la cotización en N. Y. por libra de 453.6 gramos. U. \$ cts.	Valor bruto \$
			U. S. A.	Otros países de América	Europa			
Enero	316.590	256.200	91.81	2.14	6.05	33.888.889	0.1878	6.364.333.35
Febrero	279.221	284.746	94.48	0.68	4.84	37.664.815	0.1840	6.930.325.96
Marzo	232.244	261.777	92.03	1.94	6.03	34.626.587	0.1768	6.121.980.58
Abril	237.196	245.279	90.91	1.71	7.38	32.444.312	0.1703	5.525.266.33
Mayo	381.884	327.577	94.44	0.80	4.76	43.330.291	0.1706	7.392.147.64
Junio	324.876	273.307	94.00	1.41	4.59	36.151.719	0.1638	5.921.651.57
Julio	304.185	288.236	90.66	1.39	7.95	38.126.455	0.1545	5.890.537.30
Agosto	179.799	193.994	89.09	1.00	9.91	25.660.582	0.1508	3.869.615.76
Septiembre	208.876

DISTRIBUCION DE LA MOVILIZACION DE CAFE.—1930

Bultos de 60 kilos (2)

MESES	Total	Vía Atlántico		Vía Pacífico		Vía Venezuela		Vía Ecuador		Exportación por Girardot
			%		%		%		%	
Enero	316.590	164.859	52.07	134.251	42.40	17.439	5.50	41	0.03	29.461
Febrero	279.221	152.323	54.55	102.390	36.66	24.492	8.77	16	0.02	23.440
Marzo	232.244	152.840	65.81	65.916	28.38	13.451	5.79	37	0.02	22.985
Abril	237.196	124.734	52.58	97.728	41.20	14.716	6.20	18	0.02	21.357
Mayo	381.884	185.467	48.56	170.793	44.72	25.529	6.68	95	0.04	43.254
Junio	324.876	185.502	57.10	114.114	35.12	25.173	7.74	87	0.04	54.660
Totales 1º Semestre	1.772.011	965.725	54.50	685.192	38.67	120.800	6.81	294	0.02	195.157
Julio	304.185	172.430	56.68	114.169	37.53	17.458	5.73	128	0.04	57.431
Agosto	179.799	114.870	63.88	56.174	31.24	8.665	4.82	90	0.05	52.168

OTRAS COTIZACIONES DE MEDELLIN Y MOVILIZACION POR EL FERROCARRIL DE ANTIOQUIA (1)

1930	Excelso	Almendra para exportar	Maragogote	Movilización. Bultos de 60 kilos
Enero	4.08	3.78	3.13	77.144
Febrero	4.09	3.85	3.40	81.883
Marzo	4.19	3.86	3.40	82.778
Abril	4.04	3.77	3.47	66.734
Mayo	4.17	3.94	3.28	62.795
Junio	3.97	3.86	3.00	44.445
Julio	3.98	3.82	3.00	34.609
Agosto	3.93	3.75	2.68	24.823
Septiembre	4.075	3.90	2.90	33.125
Octubre 11	4.35	4.15	3.10	..

VOLUMEN DE LA MOVILIZACION de café hacia los puertos de embarque (2)

Cifras comparativas - Bultos de 60 kilos

MESES	1926	1927	1928	1929	1930
Enero	199,180	202,269	247,260	254,621	316,590
Febrero	154,266	226,990	309,941	186,992	279,221
Marzo	136,084	293,176	309,704	204,589	232,244
Abril	147,818	205,367	197,367	215,573	237,196
Mayo	161,784	231,888	296,290	273,640	381,884
Junio	253,732	242,097	223,843	255,858	324,876
Julio	291,662	221,882	199,970	244,181	304,185
Agosto	242,830	176,180	199,732	273,013	179,819
Septiembre	272,504	169,200	142,864	181,810	208,856
Octubre	175,050	149,857	107,827	120,957	..
Noviembre	174,520	158,456	287,333	295,819	..
Diciembre	228,526	252,464	222,902	236,178	..
Totales	2.437,956	2.528,826	2.795.111	2.868.171	..

Comparación { Septiembre de 1930 208,856
de 1929 181,810
Aumento 27,046

(1) Datos de nuestras Sucursales.

(2) Datos de la Federación Nacional de Cafeteros.

COTIZACIONES DEL CAFE EN EL EXTERIOR

MERCADO DE NEW YORK - 1930

I) Información de la Spanish America Commercial Co.

Países	Especies	PROMEDIOS MENSUALES							AGOSTO			
		Febrero	Marzo	Abril	Mayo	Junio	Julio	Agosto	4	11	18	25
Colombia	Medellin excelso	19.44	18.37	18.06	18.31	18 ³ / ₈	17.50	17 ⁵ / ₈	17 ³ / ₄	17 ¹ / ₂	17 ¹ / ₂	17 ¹ / ₄
"	Medellin extra	18.00	17.00	16.75	16.75	16 ⁵ / ₈	15.81	16.00	16.00	16.00	16.00	16.00
"	Bogotá fantasia	18.81	17.87	17.37	17.31	16.69	15.45	15.06	15 ¹ / ₄	15 ¹ / ₄	15.00	14 ³ / ₄
"	Bogotá bueno	18.43	17.63	17.12	17.06	16.44	15.25	14.81	15.00	15.00	14 ³ / ₄	14 ¹ / ₂
"	Manizales excelso	18.81	18.12	17.50	17.28	16.69	15.76	15.50	15 ¹ / ₂	15 ¹ / ₂	15 ¹ / ₂	15 ¹ / ₄
"	Manizales extra	17.38	16.50	16.13	16.00	15 ¹ / ₂	14.60	14 ¹ / ₈	14 ¹ / ₂	14.00	14.00	14.00
"	Santa Marta	17.81	16.56	17.13	16.18	15.81	14.81	14.19	14 ¹ / ₂	14 ¹ / ₂	14.00	14.00
"	Tolima	18.44	17.50	17.13	17.06	16.44	15.25	14.81	15.00	15.00	14 ³ / ₄	14 ¹ / ₂
"	Bucaramanga fantasia lavado	18.13	17.56	17.06	16.98	16.31	15.25	15.00	15.00	15 ¹ / ₄	15.00	14 ³ / ₄
"	Bucaramanga bueno	17.75	17.31	16.75	16.63	15.94	14.95	14.56	14 ³ / ₄	14 ³ / ₄	14 ³ / ₄	14 ¹ / ₄
"	Bucaramanga regular	17.31	17.06	16.68	16.31	15.94	14.60	14.19	14 ¹ / ₂	14 ¹ / ₂	14.00	13 ³ / ₄
"	Bucaramanga fantasia sin lavar	16.13	16.13	16.00	16.25	15.50	14.70	14.25	14 ¹ / ₂	14 ¹ / ₂	14.00	14.00
"	Bucaramanga colorido	15.13	15.25	15.00	15.00	14 ⁵ / ₈	13.70	13.25	13 ¹ / ₂	13 ¹ / ₂	13.00	13.00
"	Bucaramanga corriente	14.00	14.88	14.00	14.00	13.75	12.75	12.25	12 ¹ / ₂	12 ¹ / ₂	12.00	12.00
"	Ocaña colorido	13.62	14.00	13.00	13.50	13 ¹ / ₈	12.20	11.75	12.00	12.00	11 ¹ / ₂	11 ¹ / ₂
"	Ocaña corriente	12.50	13.00	12.50	12.50	12 ¹ / ₈	11.40	10 ⁷ / ₈	11.00	11.00	11.00	10 ³ / ₄
"	Cauca bueno	16.75	16.25	16.50	16.25	15.44	14.30	14 ¹ / ₈	14 ¹ / ₂	14 ¹ / ₄	14.00	13 ³ / ₄
"	Cauca regular	15.75	15.25	15.13	15.36	14 ⁵ / ₈	13.60	12 ³ / ₄	14.00	13 ¹ / ₂	13.00	13.00
"	Pasto lavado	15.67	15.25	15.00	15.36	14 ⁵ / ₈	13.50	13.16		13 ¹ / ₂	13.00	13.00
"	Cúcuta lavado fantasia	17.75	17.13	16.87	16.59	15.81	14.85	14.72	14 ³ / ₈	14 ³ / ₄	14 ³ / ₄	14 ¹ / ₄
"	Cúcuta bueno lavado	17.25	16.75	16.75	16.12	15.44	14.45	14.25	14 ¹ / ₂	14 ¹ / ₄	14 ¹ / ₄	14.00
"	Cúcuta lavado regular	16.75	16.88	15.94	15.75	15.00	14.45	13.67		13 ³ / ₄	13 ³ / ₄	13 ¹ / ₂
"	Cúcuta sin lavar, primera a superior	15.25	15.09	15.00	14.75	14 ¹ / ₈	13.50	13 ¹ / ₈	13 ¹ / ₂	13 ¹ / ₄	13.00	12 ³ / ₄
"	Cúcuta sin lavar, regular a bueno	14.25	14.00	14.00	13.68	13.06	12.35	12.06	12 ¹ / ₄	12 ¹ / ₄	12.00	11 ³ / ₄
"	Cúcuta corriente	13.50	13.25	13.25	13.00	12.75	11.56	11.56	12.00	11 ¹ / ₂	11 ³ / ₄	11.00
Brasil	Santos 4 para embarque	13.50	13.88	13.87	13.18	11.94	12.00	10.56	10 ¹ / ₄	11.00	11.00	10.00
"	Santos 4 disponible	14.50	14.88	14.88	13.93	13.31	12.90	11 ³ / ₄	11 ¹ / ₂	12 ¹ / ₄	11 ³ / ₄	11 ¹ / ₂
"	Río 7 para embarque	9.14	9.31	9.38	8.59	8.31	7.27	6 ³ / ₈	6 ¹ / ₄	6 ¹ / ₂	6 ³ / ₄	6.00
"	Río 7 disponible	10.31	10.25	10.13	9.16	9.06	8.08	7 ³ / ₈	7 ¹ / ₂	7 ¹ / ₂	7 ¹ / ₂	7.00

II) Información cablegráfica semanal para el Ministerio de Industrias.

(U \$ cts. por libra)

ESPECIES	AGOSTO					SEPTIEMBRE				OCTUBRE		
	1	8	15	22	29	5	12	19	26	3	10	17
Medellin	18	17 ³ / ₄	17 ¹ / ₂	17 ¹ / ₈	17 ¹ / ₈	17 ³ / ₈	18	18 ¹ / ₈	18 ¹ / ₈	18 ¹ / ₂	18 ¹ / ₂	..
Manizales	16	15 ¹ / ₂	15 ¹ / ₂	15	15	15 ¹ / ₂	16	16 ¹ / ₂	16 ¹ / ₂	17 ¹ / ₈	17 ¹ / ₈	..
Bogotá y Girardot	16 ¹ / ₄	15 ¹ / ₄	15 ¹ / ₄	14 ¹ / ₂	14 ¹ / ₂	14 ¹ / ₂	15	15 ¹ / ₂	15 ³ / ₄	16 ¹ / ₄	16 ¹ / ₄	..
Tolima	15 ¹ / ₄	15 ¹ / ₄	15 ¹ / ₄	14 ¹ / ₂	14 ¹ / ₂	14 ³ / ₄	15	15 ¹ / ₂	15 ³ / ₄	16 ¹ / ₄	16 ¹ / ₄	..
Cauca	14	14	14	13 ¹ / ₂	13 ¹ / ₂	14	14 ¹ / ₂	15	15	15 ¹ / ₂	15 ³ / ₄	..
Bucaramanga	15 ³ / ₄	15 ³ / ₄	14 ³ / ₄	14 ¹ / ₂	14 ³ / ₄	14 ¹ / ₂	15	15 ¹ / ₈	15 ¹ / ₈	15 ³ / ₄	15 ³ / ₄	..
Cúcuta	14 ³ / ₄	14 ¹ / ₄	14 ¹ / ₄	14 ¹ / ₄	14 ¹ / ₄	14	14 ¹ / ₂	15 ¹ / ₄	15 ¹ / ₄	15 ¹ / ₂	15 ¹ / ₂	..
Santos No. 4	13 ¹ / ₂	13 ¹ / ₂	13 ¹ / ₂	11 ¹ / ₂	11 ¹ / ₂	11 ¹ / ₂	12 ¹ / ₂	12 ¹ / ₂	15 ¹ / ₂	12 ³ / ₄	12 ³ / ₄	..

MESES	LONDRES				HAMBURGO					EL HAVRE	
	Medellin excelso	Manizales excelso	Bogotá extrafino	B'manga	Medellin excelso	Manizales excelso	Bogotá	Cauca	B'manga.	Almendra	Pergamino
1930 Enero	86	78	100	68	21.00	18.50	21.50	19.00	19.00
Febrero	89	79	100	69	23.50	21.50	24.25	21.00	21.50
Marzo	87	77	96	69	21.00	20.00	21.50	19.50	19.50
Abril	87	82	95	67	20.75	20.00	21.50	19.25	18.75
Mayo	87.5	86.5	95	67.5	21.25	20.25	21.75	19.75	19.00
Junio	82.5	82.5	95	67.5	21.50	20.50	22.00	20.00	19.25
Julio	82.5	82.5	95	67.5	20.62	19.62	21.12	19.12	18.19	550	400
Agosto	82.5	82.5	95	67.5	21.50	20.50	21.50	20.00	19.25	515	360
Septiembre 13	82.5	82.5	97.5	72.5	22.50	21.25	22.50	21.00	19.75	515	360

Promedios mensuales de las cotizaciones cablegráficas para la Federación Nacional de Cafeteros.

Londres, chelines por quintal. Hamburgo, US cts. por libra. El Havre, francos por 50 kilos.

COTIZACIONES DE PRODUCTOS COLOMBIANOS EN HAMBURGO

Junio y Julio de 1930 (promedios mensuales)

	Junio	Julio		Junio	Julio
Balata, libra inglesa.....ch.	116	116	Caldas, peso 11 a 12 Kg. ½ kilo\$	0.17½	0.16½
Bálsamo Tolú disp. kilo.....\$	1.75	1.70	Caldas, peso 10 a 11 » » »	0.17½	0.16½
Bálsamo Tolú para embarque kilo.....\$	1.70	1.63	Cauca, peso 11 a 12½ » » »	0.18	0.17
Café Bogotá 50 kilos.....»	20.50	20.80	Cauca, peso 13 a 14 » » »	0.19½	0.18½
Café Medellín 50 kilos.....»	19.25	19.25	Popayán, peso 10½ a 11½ » » »	0.18	0.16¾
Café Maragogipe 50 kilos.....»	26.00	26.—	Colombia Costa secos dulces » » »	0.15	0.14¾
Cuernos de buey 100 kilos.....ch.	38.—	36	Colombia Costa secos salados » » »	0.14	0.13¾
Cuernos de vaca 100 kilos.....»	23	21	Colombia Costa frescos salados » » »	0.11	0.10
Medellín peso 10 a 11 Kg. ½ kilo. »	0.19½	0.18¾	Dividivi Riohacha 100 kilos.....fl.	10.75	10.50
Bogotá 1.ª con crín »	0.18½	0.17¾	Pielas de venado, libra inglesa.....\$	16.—	0.19
Manizales, peso 12½ a 14 Kg. » »	0.18	0.17¾	Plumas de garza 1.ª rectas kilo.....£	8.—	—
Manizales, peso 11 a 12 » » »	0.18	0.17¾	Plumas de garza 11.ª rectas kilo.....»	35.—	—
Manizales, peso 10 a 11 » » »	0.18	0.17¾	Plumas de garza curvas 1.ª kilo.....»	18.—	—
Santander Norte 12½ a 14 » » »	0.17	0.16	Plumas de garza curvas 11.ª kilo.....»	4.75	4.75
Santander Norte 11 a 12 » » »	0.17	0.16	Raicilla disp. kilo.....\$	4.50	4.—
Santander Norte 10 a 11 » » »	0.17	0.16	Raicilla para embarque kilo.....»	0.25	0.25
Pasto, peso 11 a 12 Kg. » » »	0.19½	0.18¾	Tabaco Carmen ½ kilo.....fl.	7.—	7.25
Pasto, peso 9 Kg. » » »	0.17	0.16½	Tagua Cartagena 100 kilos.....\$	10.—	10.—
Bucaramanga, peso 12 a 13 Kg. ½ kilo.....\$	0.17½	0.16½	Pelada, pepa corriente » » » » »	—	—
Honda, peso 12 a 13 Kg. ½ kilo » » »	0.17½	0.16½	Pelada, pepa grande y gigante kilos 100.....\$	4.25	4.25
Caldas, peso 12½ a 14 » » »	0.17½	0.16½	Con cáscara kilos 100.....»	—	—

Datos de Schlüßbach, Thieme & Co. Hbgo.

EXPORTACION DE BANANOS POR SANTA MARTA 1921-1930

(En miles)

M E S E S	Racimos	Peso en kilos	Valor en pesos	Cotizaciones en Nueva York		
				9 manos	Especial	8 manos
1921	7.423	167.496	4.292			
1922	7.191	162.273	3.572			
1923	7.126	160.808	3.604			
1924	9.844	202.136	4.951			
1925	9.810	221.369	5.563			
1926	10.695	240.798	5.380			
1927	8.658	196.624	5.725			
1928	10.221	230.368	8.885			
1929	11.203	233.458	8.989			
1930						
Enero	718	8.158	699	2.50	1.88	1.40
Febrero	727	16.413	623	2.25	1.75	1.35
Marzo	1.236	28.374	1.049	2.60	1.92	1.45
Abril	1.282	28.573	1.099	2.70	1.95	1.53
Mayo	912	20.680	795	2.73	1.08	1.55
Junio	669	13.549	567	3.00	2.10	1.60
Julio	860	19.218	687	2.62	1.92	1.48
Agosto	829	17.828	718			

Datos del Ministerio de Industrias. Departamento de Agricultura.

COTIZACIONES DE PRODUCTOS COLOMBIANOS EN EL MERCADO DE NUEVA YORK.—1929 - 1930

Promedios mensuales

E S P E C I E S		Unidad de peso	Julio	Agosto	Septiembre	Octubre	Noviembre	Diciembre	Enero	Febrero	Marzo	Abril	Mayo	Junio	Julio	Agosto	Septiembre	
Animales	Cuernos Sabanilla.....	libra	0.19	0.18	0.22	0.18	0.16	0.15	0.17	0.15	0.12	0.12¾	0.12¾	0.12¾	0.11½	0.11½	0.11¾	
	» Santa Marta.....	»	0.20	0.19	0.19	0.19	0.16	0.16	0.17	0.15	0.13	0.13¾	0.13¾	0.12½	0.12½	0.12½	0.12½	
	» Cúcuta.....	»	0.21	0.21	0.20	0.19	0.18	0.16	0.17	0.15	0.15	0.15	0.15	0.15	0.14	0.14	0.15	0.15
	» Bogotá.....	»	0.21	0.21	0.21	0.19	0.18	0.17	0.17	0.15	0.15	0.15	0.15	0.15	0.14	0.14	0.15	0.15
	» Riohacha.....	»	0.13	0.13	0.14	0.12	0.11	0.12	0.12	0.11	0.10	0.10½	0.10½	0.10½	0.09½	0.09½	0.09½	0.09½
	Pielas de cabro Riohacha.....	»	0.33	0.34	0.33	0.35	0.34	0.34	0.35	0.35	0.35	0.35½	0.35½	0.35½	0.35½	0.35½	0.35½	0.34½
Pielas de cabro Bogotá.....	»	0.72	0.71	0.71	0.71	0.71	0.71	0.71	0.71	0.72	0.74	0.74	0.74	0.74	0.74	0.74	0.72¾	
Minerales	Oro sin desamalgamar.....	onza	20.60	20.60	20.60	19.70	17.00	17.00	17.00	17.00	16.75	17.00	17.00	17.00	17.—	17.—	19.40	
	Plata.....	»	0.52½	0.52	0.53	0.49	0.48	0.48	0.45	0.45	0.42	0.42½	0.41½	0.37¾	0.33½	0.3463	0.35¾	
	Platino crudo.....	»	58.00	58.00	57.62	56.00	55.77	57.50	57.00	55.00	43.25	37.62	38.50	39.50	38.82	37.18	28.9¾	
	Platino laminado.....	»	60.81¼	60.40	60.25	57.88	57.37	56.50	56.00	54.00	50.00	41.50	42.00	42.50	46.00	43.50	31.9¾	
Vegetales	Algodón.....	libra	0.18	0.18	0.18	0.18	0.17	0.17	0.17	0.17	0.16	0.1616	0.1641	0.1474	0.1310	0.1222	0.1120	
	Balata.....	»	0.45	0.45	0.45	0.43	0.42	0.42	0.40	0.37	0.36¾	0.38¾	0.34¾	0.36	0.36	0.36	0.3425	
	Bálsamo Tolú.....	galón	1.20	1.12	1.10	1.10	1.21	1.21	1.25	1.20	1.20	1.20	1.20	1.20	1.20	1.20	1.09	
	Caucho 'Esmeraldas'.....	libra	0.11	0.11	0.10	0.10	0.07	0.07	0.08	0.07	0.07	0.07¾	0.07½	0.07½	0.07	0.07	0.0625	
	Cocos San Andrés.....	millar	30.00	30.00	31.88	33.00	33.50	30.00	27.00	28.00	32.00	31.50	30.00	30.00	30.00	30.—	29.50	
	Cocos Cartagena.....	»	30.37½	30.00	33.85	33.62	33.50	30.00	28.00	28.50	34.00	34.00	30.00	30.00	30.00	30.—	29.50	
	Copra.....	libra	0.04½	0.04	0.04	0.04	0.04	0.04	0.04	0.04	0.04	0.04	0.04¼	0.04	0.04	0.04	0.04	
	Goma Perillo.....	»	0.13½	0.13	0.13	0.13	0.13	0.13	0.13	0.13	0.13	0.13	0.13	0.13	0.12	0.12	0.13	
	Sarrapia Angostura.....	»	1.70	1.70	1.70	1.70	1.70	1.70	1.70	1.70	1.70	1.68	1.70	1.70	1.70	1.70	1.70	
	Sarrapia Pará.....	»	0.85	0.85	0.85	0.85	0.85	0.85	0.85	0.85	0.85	0.85	0.85	0.85	0.85	0.85	0.85	
	Tagua.....	»	0.01¼	0.01	0.01	0.01	0.01	0.01	0.01	0.01	0.01	0.01½	0.01¾	0.01¼	0.01½	0.01½	0.01½	

MERCADO DE BOGOTÁ

1930

MERCADO DE MEDELLÍN

NOMBRES DE LAS SOCIEDADES	Capital pagado (En miles de pesos)	Reserva total (En miles de pesos)	Ultimo dividendo repartido (2)	Valor nominal de cada acción	FLUCTUACIONES EN 1929		SEPTIEMBRE			
					Más alto	Más bajo	6	13	20	27
					\$	\$	\$	\$	\$	\$
<i>Acciones Bancarias</i>										
Banco de la República.....	11'736	2.449	5.00	100	136.50	110.00	108.50	108.50	108.50	108.50
Banco de Bogotá.....	5'000	5.678	3.00	25	75.62	44.00	50.00	50.00	50.00	49.75
Banco de Colombia.....	6'150	1.903	3.00	50	88.25	54.25	49.50	49.00	47.50	47.00
Banco Hipotecario de Bogotá...	4'000	1.470	1.80	20	41.18	26.00	31.75	31.75	30.75	30.75
Banco Hipotecario de Colombia...	4'000	2.071	2.00	20	45.75	31.00	33.00	33.00	32.75	32.75
Banco Alemán Antioqueño.....	5'000	1.766	25.00	250	381.25	357.00	305.00	305.00	305.00	290.00
<i>Acciones Industriales</i>										
Cía. Molinera de Tundama.....	250	2	(4)	10	10.87	8.00	10.00	10.00	10.00	10.00
Industria Harinera.....	600	270	0.50	10	20.75	12.00	10.50	10.50	10.50	10.50
Compañía Chaves y Equitativa...	400	89	0.70	10	15.59	10.40	9.50	8.00	6.00	6.00
Cía. Nacional de Chocolates.....	1'264	1.267	0.20	M	10	27.62	14.80	17.25	15.00	15.30
Ingenio Central «San Antonio»...	906	75	(4)	10	15.00	4.00	4.00	5.50	5.50	5.50
Cía. Colombiana de Tabaco....	5'500	2.614	0.30	M	10	42.50	22.62	31.00	32.10	31.00
Cía. de Cemto. Portland Diamante	500	(3)	10	13.44	5.00	5.00	5.00	5.00	5.00
Unión Colombiana de Petróleos...	2'866	(3)	1	0.70	0.285	0.52	0.53	0.52	0.42
Empresas Unidas de Energía E...	4'713	620	0.04	M	5	7.30	5.11	5.55	5.30	5.30
Fábrica de Paños Colombia.....	620	13	(3)	10	10.00	8.00
Cía. de Transportes Terrestres...	500	180	(4)	5	8.10	4.00	2.00	2.00	2.00	2.00
Scadta.....	400	431	2.40	A	20	45.00	41.50	47.50	47.00	47.00
Cía. Colombiana de Seguros.....	750	505	0.25	T	5	12.92	9.20	10.50	10.65	10.50
Seguros y Urbaniz. de Medellín...	1'020	427	(4)	10	10.97	4.80	5.25	5.25	5.25	5.25
Compañía Urbanizadora.....	430	63	0.17	M	20	25.50	23.00	17.50	17.00	17.00
Compañía Comercial Colombiana...	200	(3)	10	4.00	3.77	2.30	2.30	2.30	2.30
Cervecería Continental.....	2'000	(3)	10	17.12	6.00	7.05	7.05	7.05	6.75
Compañía Andina de Maderas...	359	10	(3)	10	10.00	10.00	10.00	10.00
Cine Colombia.....	1'800	125	0.10	M
<i>Otras Acciones</i>										
Bolsa de Bogotá.....	20	5	(3)	100	1.426	402.00	950.00	775.00	775.00	775.00
Cía. Colombiana de Inversiones...	2'100	615	0.60	10	18.05	13.00	7.00	7.00	7.00	7.00

NOMBRES DE LAS SOCIEDADES	Capital pagado (En miles de pesos)	Reserva total (En miles de pesos)	Ultimo dividendo repartido (2)	Valor nominal de cada acción	FLUCTUACIONES EN 1929		SEPTIEMBRE			
					Más alto	Más bajo	6	13	20	27
					\$	\$	\$	\$	\$	\$
<i>Acciones Bancarias</i>										
Banco Alemán Antioqueño.....	5.000	1.766	25.00	A	250	470.00	340.00	300.00	300.00	295.00
Banco Hipotecario de Bogotá.....	4.000	1.470	1.80	20
Banco de Bogotá.....	5.000	5.678	3.00	25	74.92	45.00	50.00	50.50	50.25	50.00
<i>Acciones Industriales</i>										
Compañía Nacional de Chocolates	1.264	1.267	0.20	M	10	26.72	14.50	14.50	15.00	14.75
Fábrica de Galletas y Confitos...	100	51	0.20	M	10	28.00	17.50	12.00	12.00	12.00
Compañía Colombiana de Tabaco...	5.500	2.614	0.30	M	10	42.28	22.50	30.80	32.20	31.15
Unión Colombiana de Petróleos...	2.866	(3)	1	0.73	0.34	0.55	0.53	0.50	0.45
Compañía Colombiana de Tejidos...	470	213	13.00	A	50	125.50	100.00
Compañía de Tejidos de Medellín...	1.000	204	5.00	500	600.00	430.00	350.00	350.00	350.00	350.00
Compañía de Tejidos de Rosellón...	1.008	58	(4)	10	9.80	8.00	6.80	6.80	6.80	6.80
Unión Fosforera.....	219	75	(4)	10	16.25	9.00	7.30	7.30	7.30	7.30
Cervecería Unión.....	1.107	(3)	10	10.10	10.00	10.00	10.00
Cervecería Continental.....	2.000	(3)	10	16.89	5.00	7.10	7.18	6.80	6.50
Cpñía. Gaseosas Posada y Tobón...	600	101	(4)	10	10.21	4.00	4.30	4.30	4.30	4.30
Cía. Antioqueña de Transportes...	1.400	152	(4)	10	10.17	3.50	1.60	1.70	2.00	2.00
Naviera Colombiana.....	1.500	37	(4)	7	5.07	2.20	2.50	2.40	2.35	2.30
Mutualidad Nacional.....	1.000	334	0.13	M	10	17.15	11.80	13.50	13.50	13.50
Seguros y Urbanización.....	1.020	427	(4)	10	9.60	4.00	4.00	4.00	4.00	4.00
Cine Colombia.....	1.800	125	0.10	M	10	15.37	7.13	5.30	5.00	4.70
Sociedad de Deportes.....	100	(3)	10	10.25	4.00	2.80	2.40	2.45	2.50
<i>Otras Acciones</i>										
Bolsa de Comercio de Medellín...	120	(3)	100	174.17	60.00	45.00	45.00	45.00	43.50

<i>Bonos</i>										
Colombianos del.....	8%	72.00	71.85	70.50	69.50					
Colombianos de \$ 5, 10, 20.....	10%	89.50	90.00	89.75	89.00					
Depto. de Antioquia.....	10%	89.00	89.00	89.00	88.00					
Depto. de Caldas.....	10%	85.00	85.00	83.00	80.00					
Municipio de Medellín.....	10%	100.00	100.00	100.00	100.00					
<i>Cédulas bancarias</i>										
Banco Hipotecario de Bogotá.....	8%	81.25	82.00	82.00	79.50					
» » de Colombia.....	8%	81.00	82.00	82.00	79.50					
» de Colombia.....	8%	85.75	83.50	82.00	80.00					

<i>Bonos del 10%</i>										
F. C. de Amagá.....	91.00	91.00	91.00	91.00						
F. C. de Antioquia.....	89.50	89.00	88.50	88.00						
Mpio. de Medellín.....	100.00	100.00	100.00	100.00						
Carretera al Mar.....	85.00	85.00	85.00	85.00						

(1) Estas cotizaciones corresponden a los precios de venta, o al promedio entre oferta y demanda cuando no ha habido operaciones efectivas, y se han tomado de los Boletines de Bolsa y de los señores Hijos de A. Villa Latorre & C.º de Medellín.
 (2) A = anuales; M = mensuales; T = trimestrales; los demás semestrales.
 (3) No reparte.
 (4) Suspendido.

COTIZACIONES DE VALORES COLOMBIANOS EN EL EXTERIOR (I)
MERCADO DE NEW-YORK

EMPRESTITOS	Vencimiento	Periodo de intereses (2)	Tipo de interés %	A) Fluctuaciones en 1928		1929 Promedio anual	1 9 3 0														OCT. 15 *	
				Más bajo	Más alto		JULIO - A)				A G O S T O - A)					SEPTIEMBRE - B)				Demanda	Oferta	
							5	12	19	26	2	9	16	23	30	6	13	20	27			
Nacionales																						
República de Colombia	1961	E. J.	6	87 ¹ / ₄	95	82.49	73 ¹ / ₄	73 ³ / ₄	75 ¹ / ₂	76	79	77	75 ¹ / ₂	76	73	72	71 ¹ / ₄	71	70 ¹ / ₂	62 ¹ / ₂	65	
República de Colombia	1964	A. O.	6	87 ¹ / ₂	95 ¹ / ₂	82.15	73 ¹ / ₂	73 ³ / ₄	75	76	79	77	75 ³ / ₄	76 ¹ / ₄	75	70 ¹ / ₂	72	71 ¹ / ₄	70	60 ¹ / ₂	63 ¹ / ₂	
Departamentales																						
Antioquia Serie A	1945	E. J.	7	94 ¹ / ₄	99	88.72	76 ³ / ₈	76 ¹ / ₂	76 ³ / ₈	77 ¹ / ₂	79	80	78 ³ / ₈	76	77 ¹ / ₄	74 ¹ / ₂	75 ¹ / ₂	74	72 ¹ / ₈	60	70	
" Serie B	1945	E. J.	7	93	98 ⁷ / ₈	88.42	75	77 ¹ / ₂	78 ³ / ₄	77 ³ / ₄	77 ⁷ / ₈	78 ¹ / ₈	78	76 ¹ / ₄	74 ¹ / ₂	75 ¹ / ₂	74	72 ¹ / ₈	58	60		
" Serie C	1945	E. J.	7	92 ¹ / ₄	98 ³ / ₄	88.49	74 ³ / ₄	76 ³ / ₄	77	77 ³ / ₄	77 ³ / ₄	78 ¹ / ₂	77	76	74 ¹ / ₂	75 ¹ / ₂	74	72 ¹ / ₈	55 ¹ / ₄	60		
" Serie D	1945	E. J.	7	93	98 ¹ / ₄	88.31	75	76 ³ / ₄	75	76 ³ / ₄	77 ³ / ₄	78	77 ¹ / ₄	76	75 ¹ / ₂	75 ¹ / ₂	74	72 ¹ / ₈	58 ¹ / ₂	59 ³ / ₄		
" Carretera al mar 1. ^a	1957	A. O.	7	91 ¹ / ₈	98 ¹ / ₂	86.56	70 ¹ / ₂	72	74	73	73 ¹ / ₄	73 ¹ / ₄	72 ¹ / ₄	71	71 ¹ / ₂	73 ¹ / ₂	75	74	70 ¹ / ₂	57	60	
" " " 2. ^a	1957	A. O.	7	91 ¹ / ₄	98	86.33	73	72	72 ³ / ₄	74 ¹ / ₂	73	72	72	72 ¹ / ₂	72 ¹ / ₂	73 ¹ / ₂	75	74	70 ¹ / ₂	57	59	
" " " 3. ^a	1957	A. O.	7	91	96 ¹ / ₂	86.23	71 ¹ / ₂	73	73 ¹ / ₄	74	73	72	68	72	72 ¹ / ₂	73 ¹ / ₂	75	74	70 ¹ / ₂	57	69	
Caldas	1946	E. J.	7 ¹ / ₂	97 ³ / ₄	101 ¹ / ₂	92.85	85	86	87	86	84 ¹ / ₂	85 ¹ / ₄	85 ³ / ₈	86 ¹ / ₂	86	85 ¹ / ₄	85 ¹ / ₂	85	82 ¹ / ₄	57	60	
Cundinamarca	1959	M. N.	6 ¹ / ₂	85	93	79.33	73 ¹ / ₄	74	71	71	68 ¹ / ₈	70 ¹ / ₂	69 ¹ / ₂	69 ¹ / ₄	68	68	67	66 ³ / ₄	50	54		
Santander	1948	A. O.	7	84.47	84.47	84.47	74	72	71	72 ¹ / ₂	74	74 ¹ / ₂	75 ¹ / ₄	80	77 ¹ / ₂	72 ¹ / ₂	72	72 ¹ / ₂	70	70		
Tolima	1947	M. N.	7	91	93 ¹ / ₄	85.88	74	72	71	72 ¹ / ₂	74	74 ¹ / ₂	75 ¹ / ₄	80	77 ¹ / ₂	73 ¹ / ₈	73	70	64	64		
Valle del Cauca	1946	A. O.	7 ¹ / ₂	99 ³ / ₄	102 ³ / ₄	96.40	85	86 ³ / ₄	89	89	89 ¹ / ₂	89	89	90 ¹ / ₂	91 ¹ / ₂	89	91	89	89	89		
Valle del Cauca	1948	J. D.	7	96 ¹ / ₂	97	87.22	73 ¹ / ₂	74 ¹ / ₂	73 ³ / ₄	75	76	74 ¹ / ₂	74	69 ¹ / ₂	71	69 ¹ / ₂	71	70 ¹ / ₂	55	59 ¹ / ₂		
Municipales																						
Bogotá	1945	A. O.	8	102 ³ / ₄	108 ¹ / ₄	100.90	93 ³ / ₄	96 ¹ / ₂	96 ¹ / ₄	95 ³ / ₄	95 ¹ / ₂	96 ¹ / ₂	96 ¹ / ₂	96	95 ¹ / ₂	95 ¹ / ₈	96	96	95 ¹ / ₂	60	75	
Bogotá	1947	A. O.	6 ¹ / ₂	89	95 ¹ / ₂	85.51	79	79	79	79	79	79	79	79	79	79	79	79	78	70	75	
Barranquilla	1935	J. D.	8	102	104	98.87	92	92	92	92	92	92	92	92	92	92	92	92	92	66	76	
Cali	1948	M. N.	7	92	95	87.28	77	77	77	77	77	77	77	77	77	77	77	77	77	66	76	
Medellín	1951	J. D.	7	96	105 ¹ / ₂	91.61	77	77	88 ³ / ₄	82 ¹ / ₂	79 ¹ / ₂	79	79	79	79	79	79	79	77	79 ¹ / ₈	75	
Medellín	1951	J. D.	6 ¹ / ₂	87	99	79.15	70	68 ³ / ₄	70	72	69	70	68 ¹ / ₂	67 ¹ / ₂	65	66 ¹ / ₄	66 ¹ / ₂	67	66	46	58	
Bancarios																						
Banco Agrícola Hipotecario	1946	A. O.	7	98	100 ³ / ₄	92.64	93	89	86 ³ / ₈	90	88	86 ³ / ₄	86 ¹ / ₈	82 ³ / ₄	87 ¹ / ₈	86	84	84	84	77 ³ / ₄	77	
Banco Agrícola Hipotecario	1947	J. E.	7	97	102 ¹ / ₂	89.35	87 ¹ / ₄	85	83	83	83	84 ¹ / ₈	77 ³ / ₄	78	80	79	79	79	79	54	57	
Banco Agrícola Hipotecario	1947	F. A.	6	88 ³ / ₄	93 ⁷ / ₈	80.41	69 ¹ / ₂	67 ¹ / ₈	72 ¹ / ₂	71 ¹ / ₂	72	73 ¹ / ₂	67 ³ / ₄	67	67	68 ¹ / ₂	68 ¹ / ₂	68	67	60	63 ³ / ₄	
Banco Agrícola Hipotecario	1948	A. O.	6	88 ¹ / ₂	94 ³ / ₄	80.00	69 ¹ / ₂	67 ¹ / ₂	69 ¹ / ₂	71	70 ¹ / ₂	72	68 ¹ / ₂	67	68	69 ¹ / ₂	69 ³ / ₄	67	67	60	63 ³ / ₄	
Banco Hipotecario de Bogotá	1947	M. N.	7	91 ¹ / ₂	95 ¹ / ₄	87.59	80 ¹ / ₂	81	83	81 ¹ / ₂	81 ³ / ₄	82	81 ¹ / ₄	80	81	81	81	81	81	76 ³ / ₄	78 ³ / ₄	
Banco Hipotecario de Bogotá	1947	A. O.	7	91 ¹ / ₄	95 ¹ / ₂	87.56	83	83	82 ¹ / ₄	83 ¹ / ₂	83 ¹ / ₂	83 ³ / ₄	82	82 ¹ / ₂	84	84	82	82	82	82	78 ³ / ₄	
Banco Hipotecario de Bogotá	1946	M. N.	7	90	98	85.35	75	77	77 ¹ / ₄	77 ³ / ₄	79 ¹ / ₂	81 ¹ / ₂	82	85	83 ¹ / ₄	82	82	82	79 ¹ / ₂	61 ¹ / ₄	69	
Banco Hipotecario de Colombia	1947	A. O.	6 ¹ / ₂	85	93 ¹ / ₂	79.11	74	72	75	77 ¹ / ₈	76 ¹ / ₄	74 ³ / ₄	75 ³ / ₄	73 ¹ / ₂	73 ¹ / ₄	73	72 ³ / ₄	73	72 ¹ / ₂	61 ¹ / ₄	64	
Banco Hipotecario de Colombia	1947	F. A.	7	90 ¹ / ₈	98	86.16	78 ¹ / ₂	76	77 ¹ / ₈	78	79 ¹ / ₄	80 ¹ / ₄	80	82 ¹ / ₂	82 ³ / ₄	80 ¹ / ₂	81 ¹ / ₂	81 ¹ / ₂	80	51	58	
Banco de Colombia	1947	A. O.	7	91 ¹ / ₂	94 ¹ / ₂	84.08	72	72	72	72	72	72	72	72	72	72	72	72	72	72	72	
Banco de Colombia	1948	A. O.	7	91 ¹ / ₂	94	84.08	72	72	72	72	72	72	72	72	72	72	72	72	72	70	70	
Petroleras																						
Colon Development						8.95										3 ³ / ₄	3 ³ / ₄	3 ³ / ₅	3 ¹ / ₂			
American Maracaibo						4.33										2	2	1 ³ / ₄	1 ³ / ₄			
Colombian Syndicate						0.99										1 ¹ / ₄	1 ¹ / ₄	1 ¹ / ₄	1 ¹ / ₄			
Colombian Oil Concession						4.00										4	4	4	4			
Carib Syndicate						3.02										1 ¹ / ₂	1 ¹ / ₄	1 ¹ / ₄	1 ¹ / ₈			

(1) Estas cotizaciones corresponden a los precios de venta, o al promedio entre los precios de oferta y demanda cuando no ha habido operaciones efectivas.

(2) Las iniciales de esta columna indican la primera letra de los meses en que se pagan los intereses de los cupones semestrales.

A) Datos de *The Commercial and Financial Chronicle*, de New-York.

B) Datos cablegráficos de la North & South American Corporation, Jersey City, N. Y., para la Compañía Colombiana de Inversiones.

* Ultimas cotizaciones cablegráficas recibidas directamente de nuestros corresponsales en Nueva York.

A) BONOS NACIONALES

EMPRESTITOS	%	Cantidad emitida £	Saldos (1) £	Período de intereses	Fluctuaciones en 1929		1930 JUNIO				1930 JULIO					1930 AGOSTO				Otobre. 16 (2)	
					Más bajo	Más alto	5	12	19	26	3	10	17	24	31	7	14	21	28		
					* Deuda Exterior Consolidada (1896)	3	2.700,000	165,200	E. J.	63	67 1/2	68 1/4	68 1/4	69 1/2	70 1/4	69	70	69 1/2	68 3/4		67 1/2
** Empréstito de 1911	6	300,000	144,700	82 3/4	93 1/2	94
* Empréstito del Ferrocarril de Girardot (1913)	6	1.500,000	890,642	M. S.	83 3/4	96	89	90	88	89	89 3/4	89	89 1/2	89 1/2	90 1/4	90 3/8	90 1/2	90 1/2	91 1/2	91 1/2	92
** Empréstito del Ferrocarril del Norte (1916)	5	80,000	50,600	E. J.	70	81 1/4	68	68	68	68	68	68	68	68	67
* Empréstito del Ferrocarril de Puerto Wilches (1920)	6	428,580	359,320	M. N.	83	95	88	87 1/2	86 1/4	87	87	87	87 1/2	88	88	87 1/2	87 1/2	86 1/2	87	88	88
Empréstito del Ferrocarril de la Sabana	5	300,000	107,200	98 1/2

B) BONOS DE EMPRESAS EXTRANJERAS ESTABLECIDAS EN COLOMBIA

* Colombia Railways and Navigation Co., Ltd. 6% Mort.	6	576,600	574,280	E. J.	30	55	27 1/2	27	27	21	20 3/4	22	20 1/2	20 1/2	20	20	20	19	19	
Debs.	6	350,000	330,306	E. J.	93 1/2	96	99 7/8	99 7/8	99 1/2	99 7/8	98 1/2	98 3/4	100	99 7/8	99 7/8	98 7/8	98 3/4	91	91	
* Dorada Rly. Co., Ltd. 6% 1 mt. Mort. Deb. stock, Red.	6	200,000	135,500	. . .	75 3/4	78 1/2	75 3/4	75 3/4	75 3/4	75 3/4	75 3/4	75 3/4	75 3/4	75 3/4	75 3/4	75 3/4	75 3/4	75 3/4	75 3/4	75 3/4

C) BONOS BANCARIOS

	%	Capital autorizado	Saldos																		
* Banco Hipotecario de Bogotá, Stig. Mt. Bds.	7	2.200,000	2.152,600	. . .	88	100	92 1/2	92 1/2	92	92	92	92	87 1/4	87 1/2	87 1/8	87 3/4	88 1/2	88 3/4	88 1/2	87 1/2	
* Banco Agrícola Hipotecario de Colombia. Mort. D.	6 1/2	1.200,000	1.183,700	A. O.	80	93 1/8	85 1/2	84 1/2	84 7/8	85	84	85	84 3/4	86	86 1/2	86 1/2	86 3/4	86 1/4	86 3/4	86 1/2	

D) ACCIONES DE EMPRESAS EXTRANJERAS ESTABLECIDAS EN COLOMBIA

	CAPITAL		Valor de cada acción	Ultimo dividendo (3)																	
	Autorizado	Pagado																			
* Dorada Rly. Co., Ltd.	650,000	604,347	100/-	5	120 1/2	128	98 1/4	98 1/2	98 1/2	98 1/4	99 7/8	99 7/8	98 3/4	98 1/2	98 1/2	98 1/2	99 1/2	99 7/8	99 7/8	
* Barranquilla Rly. and Pier Co., Ltd.	750,000	500,000	1/-/-	4 1/2 T.	15/	26 1/2	14/	14/	14/	14/	12/6	12/6	12/6	12/	12/	11/6	11/6	11/6	11/6	
* Colombia Rly. & Nav. Co., Ltd.	550,000	524,307	1/-/-	. . .	10 1/2	17 1/2	/9	/9	/10	/9	/9	/9	/9	/9	/9	/9 1/4	/9	/9	/9	
** Colombian Mining & Explor. Co.	500,000	500,000	-/5/-	. . .	/3	1/0 3/4	/3	/3 3/4	3 3/4	/3 3/4	/3 3/4	/3 3/4	/4 1/2	/4 1/2	/3	/3	/3	/2 1/2	/3 1/2	
* Lobitos Oilfields, Ltd.	1.000,000	1.000,000	1/-/-	2/6 A.	36/6	48/9	41/5	40/	37/10 1/2	37/	35/	36/	35/6	34/5	33/6	36/	35/	32/6	30/7 1/2	
** Oroville Dredging Co.	1/3	3/3	1/3	1/2	1/2	1/2	1/4	1/3 1/2	1/2 1/2	1/1 1/2	1/1 1/2	1/3	1/3	1/3	1/4 1/8	
** Barranquilla Railway & Pier Co., «B» Ord.	11/3	24/6	9/3	9/3	9/3	9/3	7/6	7/6	7/6	7/6	7/6	7/6	7/6	7/3	7/	

* Datos tomados de "The Stock Exchange Daily Official Lists", de Londres.

** Datos tomados de "The Stock Exchange Record of Bargains in securities which have not received a quotation in the Stock Exchange Official List".

(1) Los saldos en circulación de A) Bonos Nacionales y C) Bonos Bancarios fueron tomados y transmitidos por nuestros corresponsales en Londres en 30 de junio último.

(2) Ultimas cotizaciones cablegráficas de nuestros corresponsales en Londres.

(3) A=anual; T=trimestral.

MERCADO DE PARIS - 1929 - 1930

	Octubre 31	Noviembre 30	Diciembre 31	Enero 31	Febrero 28	Marzo 31	Abril 30	Mayo 31	Junio 30	Julio 31
Empréstito de Colombia 6% 1911. 500 francos = £ 20.	2170	2170	2085	2150	2225	2210	2225	2260	2260

INDICE DE VALORES BURSATILES COLOMBIANOS (1)

			Promedios			1 9 2 9				1 9 3 0									
			1927	1928	1929	Sepbre.	Oebre.	Nvbre.	Dicbre.	Enero	Febrero	Marzo	Abril	Mayo	Junio	Julio	Agosto	Sepbre.	
A) Mercado de Bogotá																			
Bonos C/bianos de deuda interna del 8 ⁰ / ₀ .	Abril	1929	83.00=100	87.86	84.33	83.13	74.76	58.41	78.93	84.31	82.87	81.12	82.28	84.78	85.40	90.13	85.49
Bonos C/bianos de deuda interna del 10 %.	Julio	1927	101.36=100	99.51	98.75	83.11	85.06	85.28	79.74	74.07	75.21	77.80	79.01	82.27	83.37	86.94	83.99	89.38	88.35
Cédulas bancarias del 8 %	Julio	1927	96.50=100	99.66	100.48	88.75	88.34	85.52	83.22	75.32	77.72	78.87	79.59	80.90	81.66	84.94	85.98	86.89	84.67
Cédulas bancarias del 10 %	Julio	1927	100.50=100	100.12	99.56	Amortizadas	Amortizadas	Amortizadas	Amortizadas	Amortizadas	Amortizadas	Amortizadas	Amortizadas	Amortizadas	Amortizadas	Amortizadas	Amortizadas	Amortizadas	Amortizadas
Acciones de bancos	Julio	1927	190.30=100	98.46	98.75	86.95	84.34	83.61	76.29	68.79	68.23	66.24	67.14	67.11	71.37	76.87	74.57	72.76	70.58
Acciones comerciales e industriales	Julio	1927	172.51=100	95.83	96.16	90.77	90.41	85.21	75.63	71.66	71.51	74.38 ³⁾	73.36	73.42	81.33	83.36	81.58	76.73	75.63
Indice gral. de bonos y cédulas del 10 ⁰ / ₀	Julio	1927	100.93=100	99.81	99.18	89.49	86.42	85.64	80.08	74.33	75.53	78.13	79.34	82.62	83.72	87.31	81.37	89.77	88.73
Indice gral. de bonos y cédulas del 8 ⁰ / ₀	Julio	1927	96.50=100	94.76	100.63	83.41	80.40	79.02	73.76	62.78	72.83	75.69	75.43	75.34	77.71	78.93	80.22	82.21	79.10
Indice gral. de acciones bcarias. e industriales	Julio	1927	181.42=100	97.24	97.75	88.88	87.21	81.41	76.00	70.15	63.79	70.10	70.03	70.11	76.10	79.95	77.90	74.64	72.97
B) Mercado de Medellín																			
Bonos Departamentales y Mpaes. del 10 ⁰ / ₀	Abril	1929	101.85=100	97.74	97.24	96.41	95.12	93.49	90.41	88.80	87.78	83.43	90.54	83.67	90.25	90.40	89.59
Acciones comerciales e industriales	Julio	1927	161.44=100	100.96	113.34	91.85	92.52	87.65	75.30	67.87	72.29	73.72 ³⁾	75.97 ³⁾	73.44 ³⁾	83.07	90.19	88.14	80.00	73.49
C) Mercados de Bogotá y Medellín																			
Indice general de bonos del 10 ⁰ / ₀	Julio	1927	101.33=100	99.51	93.76	93.64	91.83	91.08	87.66	84.01	83.02	85.51	83.60	86.08	87.17	88.52	89.84	90.11	83.19
Indice gral. de bonos y cédulas del 10 ⁰ / ₀	Julio	1927	100.93=100	99.81	99.18	93.97	92.23	91.42	88.03	81.37	83.37	83.87	83.96	83.45	87.55	88.90	90.22	90.13	89.57
Indice gral. de acciones comles. e industriales	Julio	1927	168.47=100	93.36	104.55	92.89	91.44	86.45	75.50	69.81	71.90	74.06 ³⁾	74.64 ³⁾	75.88 ³⁾	84.63	86.70	84.78	78.33	74.58
D) Mercado de New York																			
Bonos nacionales del 6 %	Octubre	1927	92.72=100	100	98.99	87.72	85.54	85.58	77.72	77.44	75.80	81.32	84.50	86.57	82.97	81.71	80.33	82.50	76.66
Bonos departamentales del 6 ¹ / ₂ ⁰ / ₀	Julio	1928	93.53=100	97.12	75.90	81.19	76.44	74.43	73.81	71.90	77.93	84.06	84.46	83.72	80.39	76.98	74.18	71.50
Bonos departamentales del 7 %	Julio	1927	93.60=100	100.82	102.19	92.33	91.98	91.25	83.99	81.26	75.57	77.04	85.68	85.62	84.09	80.84	79.43	80.12	77.50
Bonos departamentales del 7 ¹ / ₂ %	Julio	1927	97.07=100	100.55	103.28	96.53	95.71	94.78	87.02	83.13	85.76	83.29	93.13	88.53	83.12	91.52	83.52	90.10	89.63
Bonos municipales del 6 ¹ / ₂ ⁰ / ₀	Julio	1928	92.66=100	98.70	88.42	86.00	84.21	81.34	80.40	76.72	76.08	83.67	81.85	85.10	83.84	80.73	79.81	78.34
Bonos municipales del 7 %	Julio	1927	92.62=100	100.55	103.05	95.63	96.22	94.34	90.76	85.09	81.83	81.72	88.53	80.37	91.85	91.81	89.16	85.62	85.04
Bonos municipales del 8 %	Julio	1927	103.28=100	100.63	100.95	95.20	95.95	95.10	91.19	90.69	80.48	88.47	91.45	92.47	92.43	91.04	90.87	91.03	90.90
Bonos bancarios del 6 %	Enero	1928	90.53=100	100.13	87.07	82.30	82.96	79.64	76.31	70.96	76.94	83.55	86.20	83.78	80.13	78.26	77.18	75.33
Bonos bancarios del 6 ¹ / ₂ %	Marzo	1928	91.72=100	97.83	84.80	81.77	80.41	73.43	74.01	73.35	74.49	84.71	85.94	80.03	81.02	81.37	87.88	79.38
Bonos bancarios del 7 %	Julio	1927	95.50=100	99.98	98.46	90.80	83.03	87.12	82.92	78.46	77.07	79.71	82.49	83.58	82.55	84.31	82.27	81.37	82.31
Indice general de bonos del 6 %	Octubre	1927	92.72=100	98.53	87.47	82.98	83.31	77.76	76.00	72.56	78.25	83.07	85.40	82.41	80.00	78.41	78.95	75.13
Indice general de bonos del 6 ¹ / ₂ %	Marzo	1928	91.72=100	98.59	87.41	84.81	81.15	77.17	83.77	74.73	77.09	81.99	85.92	83.79	82.57	80.47	81.38	77.15
Indice general de bonos del 7 %	Julio	1927	94.24=100	100.45	101.19	93.61	92.04	90.85	85.84	81.56	78.45	77.49	85.43	86.48	85.11	85.62	83.60	82.34	81.61
Indice general de bonos del 7 ¹ / ₂ %	Julio	1927	97.07=100	100.55	103.28	97.52	95.71	94.77	87.02	88.13	85.76	88.29	93.13	88.53	93.12	91.52	89.52	90.10	89.63
Indice general de bonos del 8 %	Julio	1927	103.28=100	100.66	100.97	96.80	95.95	95.10	91.19	90.69	80.48	88.47	91.46	92.47	92.43	91.04	90.87	91.06	90.90

(1) Los índices de bonos y cédulas se han tomado sobre los promedios de cotización; los de acciones, sobre el porcentaje del capital comercial con el capital pagado.

(2) Aun cuando la mayor parte de las acciones permanecieron bajas en enero, el aumento en el índice de Medellín se debe principalmente a la alza en las acciones de la Compañía Colombiana de Tabaco y de la Cervecería Antioqueña Consolidada.

(3) La mayoría de las acciones continuaron deprimidas en febrero, marzo y abril; pero sobre el índice ejercieron influencia favorable las altas cotizaciones de las acciones de la Compañía Colombiana de Tabaco y de la Unión Colombiana de Petróleos.

MERCADO DE BOGOTÁ

DENOMINACIONES	JULIO		AGOSTO		SEPTIEMBRE	
	A) Número de acciones. B) Valor nominal	Promedio de cotizaciones	A) Número de acciones. B) Valor nominal	Promedio de cotizaciones	A) Número de acciones. B) Valor nominal	Promedio de cotizaciones
<i>A) Acciones</i>						
Banco de la República.....	122	113.27	118	109.64	51	108.58
» de Bogotá.....	1.252	51.27	938	51.17	726	50.05
» de Colombia.....	515	52.68	84	50.58	506	48.53
» Hipotecario de Bogotá.....	156	33.82	1.731	33.09	610	31.00
» Hipotecario de Colombia.....	310	34.45	881	34.02	534	32.98
Compañía Colombiana de Seguros.....	263	10.84	265	10.57	1.454	10.53
Bolsa de Bogotá.....	1	750	1	600.00		
Compañía Colombiana de Inversiones.....						
Cervecería Continental.....	85	6.50			500	7.00
Empresas Unidas de Energía Eléctrica.....			108	5.68	99	5.52
Unión Colombiana de Petróleos.....	11.193	0.639	1.781	0.58	500	0.52
Compañía Colombiana de Tabaco.....	1.416	34.0	2.173	31.63	1.921	31.33
Cine Colombia.....	1.082	6.15				
Scada.....	375	46.13	3	45.50	220	47.00
Compañía Urbanizadora.....			26	17.50	145	17.00
Compañía Nacional de Chocolates.....	72	17.78	1.060	17.75	477	15.30
Cia. Chocolates (chaves y Equitativa...)	30	11.00				
Fosforera Colombiana.....						
Seguros y Urbanización.....						
Compañía Comercial Colombiana.....			5	2.30		
<i>B) Cédulas y Bonos</i>						
Banco Hipotecario de Bogotá.....	114.500	83.16	131.000	84.15	160.500	80.10
» Hipotecario de Bogotá, \$ 100,...	300	97.50			900	98.99
» Hipotecario de Colombia.....	91.000	83.34	48.000	84.80	35.500	81.09
» Hipotecario de Colombia, \$ 100,...	1.700	6.11	1.700	97.53	1.100	97.75
» de Colombia.....	5.500	84.77	2.500	83.95	2.000	84.37
» Central.....						
Bonos colombianos, \$ 500, 10%.....	72.850	99.02				
Bonos colombianos pequeños, 10%.....			19.300	90.46	37.000	89.50
Bonos del 8 0/0.....	684.500	71.99	267.000	74.81	185.300	71.42
Bonos del Departamento de Caldas.....	30.120	85.45	2.700	84.44	1.800	83.00
Banco Hip. de Bogotá corto plazo.....			21.500	87.65	7.000	82.10
Banco Hip. de Colombia corto plazo.....					22.500	83.70
Hectárea baldíos Ingleses.....			300	0.26	600	0.21

MERCADO DE MEDELLIN

DENOMINACIONES	JULIO		AGOSTO	
	A) Número de acciones. B) Valor nominal	Promedio de cotizaciones	A) Número de acciones. B) Valor nominal	Promedio de cotizaciones
<i>A) Acciones</i>				
Banco Alemán Antioqueño.....	6	311.14		304.00
Banco de Bogotá.....	269	52.10	30	50.66
Bolsa de Comercio, Medellín.....	5	45.00		45.00
Compañía Colombiana de Tabaco.....	3.082	34.19	9.242	31.31
» Colombiana de Tejidos.....				95.00
» de Tejidos Medellín.....		50.00		350.00
» de Tejidos Rosellón.....		6.80		6.80
» Colombiana de Chocolates.....		6.25		5.80
» Nacional de Chocolates.....	1.343	18.47	5.540	16.84
» de Gaseosas Posada Tobón.....	883	4.48	465	4.31
Cervecería Unión.....			308	11.57
Cervecería Continental.....	8.384	7.62	3.736	7.22
Cine Colombia.....	13.189	6.32	14.651	5.74
Fábrica de Hilados y Tejidos del Hato.....		20.00		20.00
Sociedad del Lebríja.....		1.00		0.00
Sociedad de Depósitos.....	252	2.80		2.80 1/2
Unión Colombiana de Petróleos.....	83.210	0.65	72.525	0.58
Unión Fosforera.....	750	7.20	500	7.02
Compañía Antioqueña de Transportes.....	300	2.67		2.50
Naviera Colombiana.....	5.634	3.44	1.000	2.88
Mutualidad Nacional.....	131	13.81	368	13.81
Seguros y Urbanización.....	9	5.28		4.82
<i>B) Bonos del 10%0</i>				
Carretera al mar.....	2.880	87.14		87.00
Ferrocarril de Antioquia.....	41.280	89.46	27.600	89.20
Ferrocarril de Amagá.....	2.760	91.20	3.480	90.44
Municipio de Medellín.....	2.400	100.00		100.00
Departamento de Caldas.....				

CONDENSACION

BOGOTÁ			Valor total de las transacciones efectuadas (En miles de pesos)			MEDELLIN		
1929	Octubre.....	1.124	1930	Marzo.....	597	1929	Octubre.....	
	Noviembre.....	745		Abril.....	559		Noviembre.....	1.000
	Diciembre.....	591		Mayo.....	1.251		Diciembre.....	1.113
1930	Enero.....	361		Junio.....	1.029	1930	Enero.....	1.035
	Febrero.....	482		Julio.....	1.196		Febrero.....	282
				Agosto.....	740		Julio.....	458
				Septiembre.....	667		Agosto.....	
							Septiembre.....	

MOVIMIENTO DE LOS PRINCIPALES PUERTOS MARITIMOS DE COLOMBIA. ENERO - SEPTIEMBRE DE 1930

(En miles)

Tonelaje de los vapores llegados

F E C H A S	Buenaven- tura	Cartagena	Puerto Colombia	Santa Marta	Gran total
1 9 3 0					
Enero.....	88	236	161	47	532
Febrero.....	57	269	161	47	534
Marzo.....	92	217	164	56	529
Abril.....	77	226	180	71	554
Mayo.....	74	215	176	50	515
Junio.....	75 (*)	215	142	57	489
Primer Semestre. Total.....	463	1.378	984	328	3.153
Julio.....		200	161	40	
Agosto.....		203	162	55	
Septiembre.....			170	54	

Importaciones en kilos

Enero.....	6.909	10.120	12.512	8.395	37.936
Febrero.....	7.194	11.113	15.445	2.121	35.873
Marzo.....	10.308	7.958	9.268	2.843	30.377
Abril.....	4.464	6.279	12.171	2.805	25.719
Mayo.....	7.433	8.018	14.407	2.054	31.912
Junio.....	4.398	21.031	10.984	6.006	42.419
Primer Semestre. Total.....	40.706	64.519	74.787	24.224	204.236
Julio.....	5.557	9.217	14.370	1.725	30.869
Agosto.....	7.923	9.713	15.196	2.449	35.281
Septiembre.....		8.773	14.086	1.972	

Valor de las importaciones \$

Enero.....	1.106	1.473	2.551	786	5.916
Febrero.....	747	1.338	2.034	150	4.269
Marzo.....	1.057	985	2.166	220	4.428
Abril.....	696	894	1.815	147	3.552
Mayo.....	1.160	1.183	2.499	222	5.064
Junio.....	689	1.562	2.033	249	4.533
Primer Semestre. Total.....	5.455	7.435	13.098	1.774	27.762
Julio.....	799	995	2.229	164	4.187
Agosto.....	1.031	1.118	2.439	159	4.747
Septiembre.....			2.473	188	

Exportaciones en kilos

F E C H A S	Buenaven- tura	Cartagena	Puerto Colombia	Santa Marta	Gran total
1 9 3 0					
Enero.....	6.105	238.679	5.024	18.396	268.204
Febrero.....	6.952	222.536	5.503	16.570	251.561
Marzo.....	10.108	197.777	6.687	28.127	242.699
Abril.....	5.471	204.295	5.818	28.650	244.234
Mayo.....	10.156	240.937	6.613	20.810	278.516
Junio.....	7.253	262.951	7.310	14.932	292.446
Primer Semestre. Total.....	46.045	1.367.175	36.955	127.485	1.577.660
Julio.....	6.999	220.353	7.578	16.991	251.921
Agosto.....	4.062	207.979	6.253	20.195	238.489
Septiembre.....	4.172	227.077	4.967	18.241	254.457

Valor de las exportaciones \$

Enero.....	3.544	4.857	3.396	787	12.584
Febrero.....	3.796	3.714	3.493	686	11.689
Marzo.....	1.057	3.961	3.051	1.113	9.182
Abril.....	3.160	1.764	2.572	1.147	8.643
Mayo.....	5.472	4.077	2.856	8.042	20.447
Junio.....	4.029	4.998	4.081	609	13.717
Primer Semestre. Total.....	21.058	23.371	19.449	12.384	76.262
Julio.....	3.650	3.810	3.198	696	11.374
Agosto.....	1.914	3.439	3.726	851	9.930
Septiembre.....	2.088		3.016	721	

Comparación

PRIMER SEMESTRE DE 1930					
<i>Promedios mensuales</i>					
Tonelaje.....	77	229	164	55	525
Importación en kilos.....	6.784	10.753	12.464	4.037	34.039
Valor de la importación.....\$	909	1.239	2.183	296	4.627
Exportación en kilos.....	7.674	227.863	6.159	21.248	262.943
Valor de la exportación.....\$	3.509	3.895	3.241	2.064	12.710
Total importación kilos.....	40.706	64.519	74.787	24.224	204.236
Total exportación kilos.....	46.045	1.367.175	36.955	127.485	1.577.660
Saldo en favor de la exportación kilos.....	5.339	1.302.656		103.261	1.373.424
Saldo en favor de la importación kilos.....			37.832		
Valor total de la importación.....\$	5.455	7.435	13.098	1.774	27.762
Valor total de la exportación.....\$	21.058	23.371	19.449	12.384	76.262
Saldo en favor de la exportación.....\$	15.603	15.936	6.351	10.610	48.500
Saldo en favor de la importación.....\$					

MOVIMIENTO DE CARGA EN LOS PUERTOS DEL RIO MAGDALENA EN EL PRIMER SEMESTRE DE 1929 Y PRIMER SEMESTRE DE 1930

(Toneladas)

CARGA EMBARCADA														NOMBRES DE LOS PUERTOS	CARGA DESEMBARCADA													
Primer semestre de 1929							Primer semestre de 1930								Primer semestre de 1929							Primer semestre de 1930						
Enero	Febrero	Marzo	Abril	Mayo	Junio	Total	Enero	Febrero	Marzo	Abril	Mayo	Junio	Total		Enero	Febrero	Marzo	Abril	Mayo	Junio	Total	Enero	Febrero	Marzo	Abril	Mayo	Junio	Total
21.564	8.657	17.767	22.964	9.991	16.342	97.785	11.957	8.877	10.198	10.186	10.317	10.379	61.864	Barranquilla	7.511	7.781	14.785	19.148	12.034	9.966	71.249	9.099	8.809	11.549	6.454	7.933	9.950	52.841
4.181	2.739	2.185	4.723	5.145	4.725	23.648	2.723	2.427	2.925	2.246	2.839	2.251	15.411	Cartagena	1.548	1.244	2.263	3.348	2.966	2.592	19.061	3.046	2.123	2.674	3.132	2.164	3.343	16.482
5.270	2.309	5.838	5.353	2.798	2.994	24.592	3.981	6.076	4.574	7.078	6.978	4.044	32.731	Calamar	3.964	2.182	2.090	3.481	2.316	2.319	16.411	2.507	905	2.441	1.502	1.215	2.305	10.908
147	173	333	258	234	242	1.417	221	233	225	235	227	256	1.397	Magangué	454	615	1.531	811	612	1.911	5.963	2.391	1.491	1.533	1.787	1.792	1.520	10.488
184	390	333	164	119	144	1.339	320	176	183	133	138	105	1.980	El Banco	333	319	237	263	333	213	1.731	248	175	231	222	217	228	1.316
501	652	572	465	528	534	3.252	353	426	599	436	343	452	2.624	Gamsra	391	684	918	1.197	532	433	4.510	263	135	333	343	317	276	1.817
932	651	939	1.002	794	483	4.850	791	827	621	690	483	555	3.957	Puerto Wilches	1.496	1.074	1.934	1.516	1.277	1.644	8.971	914	1.451	1.291	1.009	1.094	1.067	6.726
9.479	6.698	13.352	24.015	25.851	18.413	97.838	8.242	12.201	9.977	11.153	11.213	13.940	63.756	Barrancabermeja	4.934	2.693	3.612	5.228	2.972	3.310	22.754	4.071	4.819	3.387	245	1.919	4.114	18.576
2.789	2.203	6.178	5.373	3.578	2.899	23.020	4.962	5.691	4.968	5.941	3.893	3.561	28.116	Puerto Berrio	4.906	6.646	9.323	10.131	9.763	9.672	59.149	5.768	4.938	3.824	7.025	6.734	8.244	36.533
3.234	3.158	4.588	3.911	4.541	4.839	24.330	4.812	4.385	3.463	3.551	6.681	7.056	29.948	La Dorada	9.228	7.799	10.076	16.529	22.016	23.349	91.937	9.463	8.194	9.039	16.221	17.892	14.645	75.454
1.470	523	2.641	2.679	2.798	3.423	13.534	1.834	1.534	3.057	4.198	7.481	11.165	29.838	Honda — Arrancaplumas — Caracol	753	267	2.198	1.850	2.577	2.529	10.084	1.639	1.750	2.740	4.011	7.459	11.188	23.816
173	299	333	152	234	265	1.596	822	550	805	521	839	799	4.342	Cambao	791	703	936	716	1.349	1.437	5.943	733	1.319	1.418	1.474	1.697	2.037	8.714
7.716	4.052	9.340	12.514	12.767	10.254	56.643	3.427	4.127	4.405	4.634	3.853	1.623	22.074	Beltrán	3.326	1.838	3.091	2.610	3.301	3.449	17.575	1.917	1.278	1.184	948	983	361	6.626
3.797	1.615	3.421	3.020	3.821	4.023	19.995	2.395	1.558	1.598	1.561	2.873	5.711	15.696	Girardot	3.204	3.820	10.585	13.311	13.187	11.526	61.633	3.872	4.416	6.163	6.927	7.212	5.711	33.494
61.887	34.179	67.924	83.652	73.198	70.115	393.455	46.845	49.094	48.173	51.546	58.224	61.902	315.784		47.545	37.723	69.399	80.464	74.476	74.416	351.022	45.952	41.594	46.783	50.459	53.633	61.593	338.701

CARGA MOVILIZADA POR LOS FERROCARRILES Y CABLES AEREOS DE COLOMBIA. 1928-1930

(En toneladas)

EMPRESAS	1928		1929		1930						
	Total	Total	Enero	Febrero	Marzo	Abril	Mayo	Junio	Total		
										Primer semestre	
Ferrocarriles Nacionales . .	1.065.713	924.565	71.298	60.380	67.184	64.253	77.483	69.635	410.183		
» Departamentales	872.815	814.634	55.664	48.683	52.511	45.452	51.494	46.258	300.662		
» Particulares . .	1.122.998	1.210.431	73.239	73.109	61.865	59.039	68.144	67.996	404.292		
» Cables aéreos . .	32.799	45.526	3.692	3.006	3.856	3.153	4.187	4.148	22.042		
Total	3.094.325	2.995.156	203.893	185.158	185.416	172.797	201.308	188.007	1.136.579		

MOVIMIENTO DE CARGA Y PASAJEROS EN LA CARRETERA DE CAMBAO, DE ENERO A AGOSTO DE 1930

MESES	SUBIDA (1)				BAJADA (2)			
	Camiones	Kilos	Autos	Pasajeros	Camiones	Kilos	Autos	Pasajeros
Enero	743	1.890.115	223	1.189	661	1.410.540	161	843
Febrero	1.035	2.715.047	189	918	977	1.223.202	192	766
Marzo	1.112	2.954.425	195	823	1.093	1.330.569	197	911
Abril	808	2.277.405	165	808	771	1.169.245	173	956
Mayo	821	2.311.222	157	700	896	1.537.539	179	977
Junio	849	2.519.173	165	356	772	1.564.227	163	78
Julio	858	2.581.964	207	1.053	899	2.034.112	225	1.120
Agosto	812	2.677.783	273	1.383	796	1.741.256	270	1.311
Total	7.037	19.937.334	1.574	7.240	6.835	11.981.691	1.560	6.962

(1) Durante los 8 meses subieron por esta vía: 96 automóviles, 25 buses, 26 camiones, 6 motocicletas y 42 chasis, nuevos; 6.829 sacos de correo; 651 reses vacunas, gordas; 30 bestias mulares; 1 toro importado.

(2) En el mismo periodo bajaron: 2.896 sacos de correo; 214 novillos flacos; 32 bestias mulares. Datos del Ministerio de Obras Públicas, sección de Contabilidad y Estadística.

CUADRO GENERAL DE INDICES DE VARIOS FACTORES ECONOMICOS - 1928 a 1930

Años y meses	A) BOGOTÁ				B) COLOMBIA							
	Compra-ventas de fincas raíces	Hipotecas particulares	Costo global de víveres	Protestos de letras, cheques y pagarés	Reservas de oro del Banco de la República	Billetes del Banco de la República en circulación	Medio circulante	Compensación de cheques en todas las oficinas del Banco de la República	Depósitos de ahorros	Acciones bancarias y comerciales en Bogotá y Medellín	Movilización de café hacia los puertos	Cotizaciones de café pilado Girardot
Bases:	1923-27=100	1923-27=100	1923=100	1927=100	1923-27=100	1923-27=100	1923=100	1927=100	1927=100	1927=100	1926-27=100	1923-27=100
1928												
Enero.....	188	80	139	143	152	164	184	87	119	89	119	114
Febrero.....	141	164	145	125	157	165	185	85	123	87	131	115
Marzo.....	162	113	147	160	165	163	183	98	129	99	150	118
Abril.....	239	189	155	123	182	165	191	90	133	98	95	116
Mayo.....	260	241	142	107	194	174	192	105	140	99	143	119
Junio.....	196	96	135	92	204	183	199	87	149	101	108	117
Julio.....	199	202	131	90	221	181	205	114	157	107	97	118
Agosto.....	179	179	139	117	218	178	195	109	167	105	97	118
Septiembre.....	158	139	139	64	216	179	202	101	175	110	69	115
Octubre.....	286	207	141	54	218	184	207	105	182	111	96	114
Noviembre.....	231	271	144	82	219	187	215	94	189	110	139	109
Diciembre.....	123	112	143	113	212	202	215	80	193	110	108	103
Promedio anual	196	166	141	105	196	177	197	96	154	102	102	114
1929												
Enero.....	151	180	156	117	201	185	201	107	203	110	123	104
Febrero.....	153	158	153	345	195	185	201	89	211	109	90	107
Marzo.....	147	218	151	174	170	184	199	88	216	103	99	106
Abril.....	139	306	154	163	169	174	191	93	216	93	104	105
Mayo.....	188	193	141	211	181	172	191	91	223	96	133	105
Junio.....	98	101	138	230	181	175	193	82	230	96	125	97
Julio.....	87	196	137	224	181	164	185	84	234	97	118	95
Agosto.....	111	241	132	280	165	156	180	80	238	94	132	94
Septiembre.....	96	134	127	201	156	150	176	78	244	88	88	96
Octubre.....	118	186	129	187	145	147	171	64	249	85	102	83
Noviembre.....	73	158	124	203	132	139	165	62	245	75	143	71
Diciembre.....	58	163	126	400	123	140	161	48	238	69	129	59
Promedio anual	118	186	139	227	158	164	184	82	228	92	115	93
1930												
Enero.....	54	105	120	229	105	123	148	61	224	70	153	69
Febrero.....	69	191	128	340	101	119	144	49	219	71	135	70
Marzo.....	131	160	124	238	99	113	139	49	225	72	112	71
Abril.....	57	219	124	154	98	108	136	48	224	73	115	67
Mayo.....	116	185	117	148	102	111	137	56	224	80	185	69
Junio.....	64	271	119	139	102	111	138	47	224	83	157	66
Julio.....	102	183	113	107	102	110	131	50	224	81	147	64
Agosto.....	110	171	111	81	103	97	128	43	228	76	87	61
Septiembre.....	81	135	110	76	102	95	48	73	101	61

INDICE GLOBAL DEL COSTO DE LOS VIVERES EN LAS PRINCIPALES PLAZAS DEL PAIS

P L A Z A S	1923		1924	1925	1926	1927	1928	1929	1 9 2 9												1 9 3 0						
	Primer semestre		Segundo semestre	Indice	Indice	Indice	Indice	Indice	Indice	Mayo	Junio	Julio	Agosto	Spre.	Otre.	Nvbre.	Dubre.	Enero	Fbro.	Marzo	Abril	Mayo	Junio	Julio	Agosto	Sep.	
	Costo \$	Indice																									
Bogotá.....	103.87	100	102.34	108.06	115.13	145.15	145.03	141.69	139.20	140.67	138.26	136.84	132.16	127.39	129.07	124.40	126.06	119.99	128.35	124.44	124.21	117.14	118.58	113.41	111.49	110.48	
Barranquilla.....	110.44	100	112.31	107.87	120.43	120.52	103.93	119.73	108.85	111.06	107.21	111.76	105.39	110.45	112.09	102.89	99.29	99.17	95.86	95.16	97.67	97.36	99.83	56.44	93.36	93.06	
Bucaramanga.....	131.52	100	96.54	91.49	94.14	124.46	111.78	112.86	114.30	112.50	117.09	114.97	110.23	107.90	99.39	113.48	107.20	100.32	106.58	99.55	98.37	91.90	89.79	81.61	81.49	
Cali.....	156.19	100	98.83	93.96	90.67	109.37	100.61	102.78	89.70	94.10	91.39	93.07	90.20	92.17	88.80	80.79	78.36	77.22	69.52	69.34	72.57	70.49	65.50	60.09	63.22	
Cartagena.....	147.31	100	96.10	90.18	102.76	110.01	93.65	84.77	71.10	73.39	70.21	68.72	71.22	67.54	65.96	65.89	63.50	63.85	64.71	63.11	64.01	62.28	62.70	60.58	61.82	
Cúcuta.....	145.54	100	85.98	93.13	108.44	95.89	102.16	98.50	103.95	104.67	97.94	100.94	94.42	96.50	97.70	98.56	93.32	96.34	87.19	87.32	86.69	91.05	88.20	88.79	
Girardot.....	121.88	100	132.99	134.14	126.96	131.01	125.45	122.77	125.45	121.16	122.11	117.41	108.84	107.96	106.61	99.30	99.29	97.83	92.83
Ibagué.....	111.61	100	104.47	101.81	116.77	188.84	136.49	149.50	134.86	142.31	139.55	129.41	131.89	128.23	128.23	121.95	107.11	107.80	107.78	101.52	103.33	102.02	103.13	97.63	97.36	99.51
Manizales.....	183.84	100	100.46	92.11	96.47	107.73	101.01	97.71	83.33	84.42	82.12	84.54	81.64	80.93	78.68	76.12	64.55	66.16	67.19	69.45	65.38	64.57	64.38	63.66	60.81	
Medellín.....	187.84	100	89.07	105.40	99.08	122.68	101.97	105.88	91.00	97.96	94.38	92.57	88.96	90.34	81.96	78.63	75.83	71.75	72.90	70.71	67.84	70.92	69.58	69.97	66.94	59.63
Neiva.....	117.33	100	109.19	108.23	121.12	167.23	154.46	164.86	157.11	155.69	164.05	162.30	168.98	159.12	158.16	150.84	103.24	112.55	118.67	110.65	103.60	101.53	94.05	88.66	87.97	
Pasto.....	96.93	100	104.11	91.39	102.56	107.84	134.89	113.84	115.94	117.62	117.97	118.20	117.64	116.68	113.85	112.86	112.48	109.61	108.36	107.13	104.17	111.36	103.53	98.02	93.40	
Pereira.....	167.53	100	100.89	99.54	98.12	118.10	128.27	113.52	86.89	94.38	91.99	87.92	82.95	82.07	80.58	80.09	76.11	69.07	69.62	74.83	71.14	69.06	66.13	63.18	67.93	66.25
Popayán.....	141.16	100	111.43	105.95	113.64	109.15	106.10	112.74	101.15	98.65	101.40	99.06	98.41	98.41	88.04	86.80	74.44	71.99	71.99	69.31	69.35	68.02	67.28	66.08	65.31	64.61
Santa Marta.....	118.19	100	110.30	107.76	107.46	112.46	96.07	117.15	98.11	97.07	97.93	102.98	98.69	98.21	103.04	88.18	89.38	89.39	93.48	91.55	85.64	87.47	82.62	84.83	81.27	79.81
Tunja.....	94.85	100	100.00	100.26	111.32	134.72	135.13	156.67	163.53	168.21	161.78	156.67	155.05	160.13	160.22	152.10	154.83	149.06	141.78	153.66	145.04	150.10	152.79	130.98	131.39	120.47
Promedios.....	133.50	100	101.24	100.11	102.22	124.64	112.10	116.77	111.66	110.16	108.92	107.76	105.92	104.52	106.88	103.37	97.09	94.92	95.12	93.47	91.64	90.69	89.41	85.07	84.08

DISTRIBUCION DE LOS CAPITALES DE NUEVAS SOCIEDADES CONSTITUIDAS EN BOGOTA 1928-1930 (Capitales en miles)

N.º	RAMOS	Febrero		Marzo		Abril		Mayo		Junio		Julio		Agosto		Septiembre	
		N.º	Capital \$	N.º	Capital \$	N.º	Capital \$	N.º	Capital \$	N.º	Capital \$	N.º	Capital \$	N.º	Capital \$	N.º	Capital \$
1	Importación de mercancías en general.....	5	306	8	1.126	8	294 A	4	75 A	6	184	3	145	4	92	2	4
2	Agencias, representaciones, comisiones, corretajes.....	2	3	1	1	3	21	4	672 A	2	6	1	10	3	16
3	Transportes aéreos, fluviales y terrestres.....	1	50	1	30 A	3	39	1	10
4	Agricultura, ganadería.....	2	37	1	6	1	385	1	90	1	4	1	100
5	Urbanización, construcción.....	1	70	2	150	3	425 A	3	74	1	100	3	45
6	Industrias, fábricas.....	1	15	4	35	1	424	8	124	4	251	5	213	1	100A	4	395A
7	Explotaciones mineras.....	1	1	1	20
8	Espectáculos públicos, cafés, hoteles, teatros.....	3	53	1	6	1	14	1	10	2	17	1	150
9	Exportaciones de frutos del país.....	1	50	1	89
10	Institutos bancarios.....
Total: 1930.....		16	447	17	1.368	20	1.246	25	1.020	16	893	14	817	6	106	13	500
— 1929.....		29	993	20	1.588	27	4.596	18	552	23	825	15	483	20	877	15	4.749
— 1928.....		14	1.088	23	4.666	11	1.165	26	4.957	19	4.340	16	1.234	18	2.887	21	2.180
Liquidaciones y disoluciones: 1930.....		4	9	7	10	13	7	1	11
— 1929.....		10	4	10	7	14	11	10	8
— 1928.....		13	16	7	11	8	10	8	12

TIPOS DE INTERES QUE HAN REGIDO EN EL BANCO DE LA REPUBLICA DESDE SU FUNDACION

Comerciales	Redescuentos a Bancos acionistas	Fréstamos al Gobierno	Operaciones directas con el público sobre bonos de almacenes de depósito	En vigor desde:	
				Nacional
%	Con prenda agraria y productos agrícolas %	%	%		
12	12	Julio, 1923
10	10	Agosto 24, 1923
9	9	Septiembre 13, 1923
7	7	Julio 15, 1924
8	8	Marzo 18, 1929
7	7	Agosto 1.º, 1929
8	8	Octubre 10, 1929
9	8	8	Noviembre 20, 1929
8	7	8	Mayo 21, 1930
7	6	7	Septiembre 18, 1930
7	6	7	8	Octubre 2, 1930

PROTESTO DE LETRAS, CHEQUES Y PAGARES
en las principales plazas del país (Valor en miles de \$)

PLAZAS	1930																	
	Enero		Febrero		Marzo		Abril		Mayo		Junio		Julio		Agosto		Septiembre	
	No.	Valor \$	No.	Valor \$	No.	Valor \$	No.	Valor \$	No.	Valor \$	No.	Valor \$	No.	Valor \$	No.	Valor \$	Nº	Valor \$
Armenia...	11	8	15	4	13	5	4	6	2	9	8	13	9	1	8	4		
Bogotá...	230	130	263	193	260	135	177	87	130	84	133	79	126	61	121	46	108	43
Barranquilla...	243	155	251	190	230	116	214	107	288	99	159	50	126	49	8	65	28	*
Becaramanga...	27	15	29	18	24	16	43	27	16	7	37	15	6	3	8	1		
Cali...	110	75	71	52	83	47	87	46	109	28	121	49	62	103	70	98		
Cartagena...	116	48	230	106	148	70	128	55	87	37	74	32	73	30	60	42		
Cúcuta...	no	no	2	2	2	2	no	no	no	no	no	no	no	no	no	no	no	no
Guadot...	23	13	12	6	15	16	18	8	14	25	15	11	42	23	13	6	7	3
Honda...	14	8	13	2	11	3	9	3	7	1	9	2	8	4	5	2	9	3
Ibagué...	14	4	10	3	8	2	23	13	20	12	22	5	21	12	9	16	2	
Manizales...	43	37	32	29	32	16	30	16	29	14	22	11	17	10	14	9		
Medellín...	20	16	8	7	19	9	5	2	7	2	4	2	6	2	5	2	6	10
Neiva...	no	no	no	no	no	no	no	no	no	no	no	no	no	no	no	no	no	no
Pasto...	no	no	no	no	no	no	no	no	no	no	no	no	no	no	no	no	no	no
Pereira...	6	5	4	2	7	4	1	1	1	3	2	1	1	1	1	1	4	8
Popayán...	no	no	no	no	no	no	no	no	no	no	no	no	no	no	no	no	no	no
Santa Marta...	62	12	54	8	34	7	39	6	45	7	33	6	20	8	22	4	9	2
Tunja...	no	no	no	no	no	no	no	no	no	no	no	no	no	no	no	no	no	no
Suma total...	919	325	992	621	886	404	778	378	756	316	639	273	528	315				
1929...	294	219	354	407	363	294	387	343	446	378	527	439	598	387				

* Faltan los datos de la Notaría 1ª

Comercio internacional de Colombia - 1910-1929
(En miles de pesos)

Años	Importación. Valor \$	Exportación. Valor \$	En favor de la importación \$	En favor de la exportación \$	Índice de importación. 1923=100	Índice de exportación. 1923=100
1910	17.385	17.786		401	28	30
1911	18.108	22.375		4.267	30	37
1912	23.964	32.221		8.257	39	53
1913	28.535	34.315		5.780	47	57
1914	20.779	32.632		11.853	34	54
1915	17.840	31.579		13.739	19	52
1916	29.660	36.006		6.346	49	60
1917	24.751	36.739		11.988	41	61
1918	21.783	37.443		15.667	36	62
1919	47.457	79.010		31.553	78	131
1920	101.397	71.017	30.380		166	118
1921	33.078	63.042		29.964	54	105
1922	41.954	52.731		10.777	69	88
1923	61.106	60.257	849		100	100
1924	55.589	86.165		30.576	91	143
1925	88.790	84.824	3.966		145	141
1926	110.690	111.717		1.027	181	185
1927	125.765	108.988	16.767		206	181
1928	148.546	133.606	14.940		243	222
1929		125.625				208

Cifras de la Contraloría General de la República, menos los índices.

* Estas cantidades incluyen el valor del petróleo exportado, así:

1926...	\$ 9.437.000
1927...	22.343.000
1928...	25.809.000

Rentas nacionales recaudadas

según informaciones de la Contraloría General de la República (En miles de \$)

AÑOS	Totales \$	Nos. índices	Per capita
1923	33.315	100	5.07
1924	35.470	100.2	5.94
1925	46.240	138.4	6.66
1926	55.649	165.5	7.81
1927	63.267	189.3	8.87
1928	75.514	226.67	9.48
1929	74.785	224.48	9.35
1929			1930 \$ (*)
Enero	7.395		5.241
Febrero	5.967		3.624
Marzo	5.796		3.949
Abril	7.411		3.271
Mayo	6.064		5.158
Junio	6.211		3.857
Julio	6.941		4.193
Agosto	7.570		4.364
Septiembre	7.216		3.773
Octubre	4.627		
Noviembre	5.190		
Diciembre	4.397		
Total	74.785		

(*) Las cifras de esta columna se han formado sobre datos telegráficos y están sujetas por tanto a rectificación posterior.

COMERCIO DE COLOMBIA CON ESTADOS UNIDOS EN 1929 y 1930
(En miles)

MESES	Valor total de exportaciones a E.E.UU.Us. \$		Valor total de importaciones de E.E.UU.Us. \$		Café exportado a E.E. UU.			
	1929	1930	1929	1930	1929		1930	
					Libras	Us. \$	Libras	Us. \$
Enero	8.926	8.836	5.929	3.277	24.576	6.428	29.309	6.588*
Febrero	8.220	9.178	5.407	1.613	27.770	5.791	32.769	7.242
Marzo	6.486	8.917	6.001	2.048	19.160	4.816	30.582	6.356
Abril	9.666	8.756	4.383	2.036	27.974	7.311	30.332	6.299*
Mayo	9.733	7.790	3.277	2.218	31.186	8.062	28.799	6.039
Junio	8.077	9.955	3.943	2.029	25.629	6.643	38.318	7.930*
Julio	9.980	8.260	3.976	2.108	29.492	7.572	31.653	6.471
Agosto	8.494	7.288	3.220	1.994	27.250	5.557	26.394	5.300*
Septiembre	7.526		3.314		22.877	5.692		
Octubre	8.798		3.797		23.860	5.922		
Noviembre	7.131		2.673		23.863	5.921		
Diciembre	11.311		3.056		33.878	8.069		
Totales	104.348		48.985		317.425	78.786		

Datos mensuales del Agregado Comercial de la Legación Americana en Bogotá.

APROPIACION DE GASTOS NACIONALES
PARA OCTUBRE DE 1930

Gastos ordinarios:

Ministerio de Gobierno	\$ 778.033.92
Ministerio de Relaciones Exteriores	80.600.00
Ministerio de Hacienda y Crédito Público	787.230.00
Ministerio de Guerra	345.630.00
Ministerio de Industrias	90.000.00
Ministerio de Educación Nacional	350.000.00
Ministerio de Correos y Telégrafos	500.000.00
Ministerio de Obras Públicas	736.956.13
Departamento de Contraloría	49.205.00
Departamento de Provisiones	23.333.28
Total	\$ 3.740.688.33

Gastos extraordinarios:

Ministerio de Hacienda y Crédito Público	237.880.10
Ministerio de Obras Públicas	53.350.00

Total \$ 291.230.10

Total de la ordenación \$ 4.032.218.43

EDIFICACIONES

MESES	Bogotá			Armenia			Barranquilla			Bucaramanga			Cali			Cartagena			Cúcuta			Girardot			Honda			
	Número	Área cubierta en metros ²	Valor aproximado \$	Número	Área cubierta en metros ²	Valor aproximado \$	Número	Área cubierta en metros ²	Valor aproximado \$	Número	Área cubierta en metros ²	Valor aproximado \$	Número	Área cubierta en metros ²	Valor aproximado \$	Número	Área cubierta en metros ²	Valor aproximado \$	Número	Área cubierta en metros ²	Valor aproximado \$	Número	Área cubierta en metros ²	Valor aproximado \$	Número	Área cubierta en metros ²	Valor aproximado \$	
1929. Agosto . . .	194	30,522	6	69	24,834	9	2,796	32	32	5,960	136	28	4,765	80	6	348	14	8	10	465	10
Septiembre..	153	18,837	(*)	38	18,346	7	1,411	29	20	2,195	80	17	2,844	55	8	307	30	3	7	184	4
1930. Abril.	67	13,421	24	8,056	3	422	13	10	1,976	36	11	1,410	22	16	492	17	(*)	7	448	10
Mayo	80	13,421	30	13,599	12	3,514	34	7	1,840	29	28	3,200	61	8	352	5	(*)	6	498	12
Junio	142	25,188	19	6,796	11	2,597	31	14	2,533	65	10	800	11	15	446	9	(*)	5	207	4
Julio	77	13,855	25	9,052	6	1,402	15	10	1,475	27	10	1,550	31	15	412	19	(*)	2	63	1
Agosto	47	8,943	25	8,544	3	553	5	2	260	3	11	1,550	29	12	268	6	(*)	6	285	5
Septiembre..	75	12,904	16	6,142	(*)

MESES	Ibagué			Manizales			Medellín			Neiva			Pasto			Pereira			Popayán			Santa Marta			Tunja		
	Número	Área cubierta en metros ²	Valor aproximado \$	Número	Área cubierta en metros ²	Valor aproximado \$	Número	Área cubierta en metros ²	Valor aproximado \$	Número	Área cubierta en metros ²	Valor aproximado \$	Número	Área cubierta en metros ²	Valor aproximado \$	Número	Área cubierta en metros ²	Valor aproximado \$	Número	Área cubierta en metros ²	Valor aproximado \$	Número	Área cubierta en metros ²	Valor aproximado \$	Número	Área cubierta en metros ²	Valor aproximado \$
1929. Agosto . . .	14	1,500	27	12	1,330	76	32	3,345	8	712	38	8	470	6	12	5,015	60	7	4,159	62
Septiembre..	7	746	6	8	2,198	76	19	5,865	4	786	27	7	309	4	4	883	12	1	225	3
1930. Abril.	1	138	3	6	877	5	12	3,700	(*)	96	5	196	4	2	300	3	3	1,430	5
Mayo	6	431	1	6	653	45	18	2,994	8	112	5	278	5	5	790	2	2	700	7
Junio	(*)	8	1,028	14	15	5,872	(*)	2,016	6	638	10	3	425	2	2	1,248	4
Julio	(*)	5	624	12	23	5,316	98	7	1,975	30	14	869	15	2	52	5	3	1,600	8
Agosto	(*)	1	28	20	3,777	168	(*)	6	741	9	3	850	9	6	9,936	22
Septiembre..	(*)	12	2,426	52	8	530	7	3	1348	8	7	1,600	13

COMPRAS

MESES	Bogotá		Armenia		Barranquilla		Bucaramanga		Cali		Cartagena		Cúcuta		Girardot		Honda	
	Número	Valor \$	Número	Valor \$	Número	Valor \$	Número	Valor \$	Número	Valor \$	Número	Valor \$	Número	Valor \$	Número	Valor \$	Número	Valor \$
1929. Agosto	127	1,351	27	110	93	427	26	62	103	408	35	157	12	37	6	47	7	25
Septiembre..	162	1,167	31	104	67	260	33	93	89	237	30	124	13	69	11	47	11	78
1930. Abril.	110	698	26	102	56	175	20	54	68	116	24	138	12	132	8	70	7	14
Mayo	124	1,419	28	200	56	171	13	31	113	235	38	201	4	15	5	17	7	64
Junio	121	778	35	161	49	374	14	74	84	134	32	318	3	28	9	34	8	20
Julio	135	1,192	20	62	9	31	83	107	42	184	7	58	4	19	5	9
Agosto	113	1,344	18	70	19	48	71	71	27	168	8	33	9	23	3	29
Septiembre..	137	986	14	65	26	217	7	352	2	4

MESES	Ibagué		Manizales		Medellín		Neiva		Pasto		Pereira		Popayán		Santa Marta		Tunja	
	Número	Valor \$	Número	Valor \$	Número	Valor \$	Número	Valor \$	Número	Valor \$	Número	Valor \$	Número	Valor \$	Número	Valor \$	Número	Valor \$
1929. Agosto	29	62	24	88	187	833	3	4	6	14	25	98	9	18	12	248	19	37
Septiembre..	38	108	25	237	146	751	7	14	4	4	13	53	8	40	16	75	10	38
1930. Abril.	20	61	8	40	148	470	7	10	8	34	17	48	7	30	8	76	9	41
Mayo	32	89	18	101	200	763	6	12	2	6	29	79	10	47	6	18	9	21
Junio	29	63	15	105	190	676	9	24	2	4	25	76	14	77	6	25	8	14
Julio	23	109	6	58	121	417	6	14	11	50	16	124	10	34	11	94	14	32
Agosto	24	157	11	50	116	854	8	20	7	16	16	79	6	17	7	17	8	17
Septiembre..	24	63	107	408	15	38	2	7	7	29	7	26

HIPOTECAS

MESES	BOGOTÁ									ARMENIA									BARRANQUILLA								
	Particulares			Bancarias			Total			Particulares			Bancarias			Total			Particulares			Bancarias			Total		
	Número	Valor \$	Promedio del interés anual %	Número	Valor \$	Promedio del interés anual %	Número	Valor \$	Promedio del interés anual %	Número	Valor \$	Promedio del interés anual %	Número	Valor \$	Promedio del interés anual %	Número	Valor \$	Promedio del interés anual %	Número	Valor \$	Promedio del interés anual %	Número	Valor \$	Promedio del interés anual %	Número	Valor \$	Promedio del interés anual %
1929. Agosto	69	437	13.71	35	547	9.78	104	984	11.73	14	68	24.00	2	8	11.50	16	76	17.79	34	174	15.56	2	125	10.00	36	299	12.78
Septiembre	77	243	13.83	44	660	10.59	121	903	12.21	11	36	24.00	(*)	11	36	24.00	68	233	19.70	1	1	11.00	69	239	15.35
1930. Abril	83	398	15.01	12	320	10.44	95	718	14.73	12	29	22.70	2	16	11.00	14	45	16.85	30	259	15.84	4	293	11.42	34	552	10.66
Mayo	84	335	15.66	16	287	10.99	100	622	13.33	15	89	13.40	5	13	11.00	20	102	12.20	46	281	13.03	4	20	18.30	50	301	16.71
Junio	89	492	14.19	27	496	12.30	116	988	13.25	15	37	20.50	9	38	12.08	24	75	16.29	21	111	15.43	2	130	18.00	23	241	12.81
Julio	97	331	15.74	17	256	10.16	114	587	12.95	10	56	13.45	4	11	15.00	14	67	14.22	14
Agosto	74	310	15.40	16	196	10.59	90	506	12.98	17	43	16.73	12	8	12.00	19	51	14.36	
Septiembre	71	244	14.75	13	134	10.93	84	373	12.84	11	24	20.23	2	33	10.15	13	57	15.19	22	103	14.96	2	20	10.10	24	123	15.53

MESES	BUCHARAMANGA									CALI									CARTAGENA								
	Particulares			Bancarias			Total			Particulares			Bancarias			Total			Particulares			Bancarias			Total		
	Número	Valor \$	Promedio del interés anual %	Número	Valor \$	Promedio del interés anual %	Número	Valor \$	Promedio del interés anual %	Número	Valor \$	Promedio del interés anual %	Número	Valor \$	Promedio del interés anual %	Número	Valor \$	Promedio del interés anual %	Número	Valor \$	Promedio del interés anual %	Número	Valor \$	Promedio del interés anual %	Número	Valor \$	Promedio del interés anual %
1929. Agosto	12.93	11.00	18	89	11.96	62	377	...	19	42	13.08	6	139	9.77	25	181	11.43	
Septiembre	12.85	9.87	8	35	10.86	61	401	18.00	20	134	11.03	2	14	10.22	22	147	10.62	
1930. Abril	8	8	56	...	27	22	18.00	2	29	12.00	29	51	15.00	23	214	11.72	3	104	12.00	26	318	11.86
Mayo	8	46	...	7	13.00	...	9	53	12.90	33	47	12.50	5	10	10.00	34	52	11.25	25	120	15.88	2	33	...	27	153	...
Junio	11	31	11.59	(*)	11	31	16.62	25	60	18.00	5	48	12.00	30	108	15.00	18	91	12.69	9	127	12.05	27	218	12.37
Julio	15.62	39	51	18.00	9	82	12.00	48	133	15.00	22	97	13.01	2	22	12.00	24	119	12.50	
Agosto	9	19	13.13	5	23	12.28	14	42	12.70	33	66	18.00	1	23	12.00	34	89	15.00	14	93	12.06	3	19	11.57	17	112	11.81
Septiembre

MESES	CUCUTA									GIRARDOT									HONDA								
	Particulares			Bancarias			Total			Particulares			Bancarias			Total			Particulares			Bancarias			Total		
	Número	Valor \$	Promedio del interés anual %	Número	Valor \$	Promedio del interés anual %	Número	Valor \$	Promedio del interés anual %	Número	Valor \$	Promedio del interés anual %	Número	Valor \$	Promedio del interés anual %	Número	Valor \$	Promedio del interés anual %	Número	Valor \$	Promedio del interés anual %	Número	Valor \$	Promedio del interés anual %	Número	Valor \$	Promedio del interés anual %
1929. Agosto	6	26	10.00	1	1	12.00	7	27	11.00	3	16	9.38	1	8	10.00	4	24	9.69	5	12	14.25	(*)	5	12	14.25
Septiembre	8	26	14.36	1	7	9.00	9	33	11.68	5	11	14.09	(*)	5	11	14.09	1	1	14.00	1	6	12.00	2	7	13.00
1930. Abril	11	36	16.56	(*)	11	36	16.56	4	4	12.00	(*)	1	4	12.00	2	2	18.00	(*)	2	2	18.00
Mayo	9	31	18.00	(*)	9	31	18.00	4	4	19.60	3	43	11.33	7	48	15.46	3	4	18.00	1	2	18.00	4	6	18.00
Junio	12	4	15.00	(*)	2	4	15.00	1	1	15.00	4	36	11.33	5	37	13.16	4	13	15.00	(*)	4	13	15.00
Julio	11	46	10.78	1	5	12.00	12	51	11.39	12	2	21.00	(*)	2	2	21.00	3	11	13.00	1	85	11.00	4	96	12.00
Agosto	6	21	13.80	(*)	6	21	13.80	(*)	2	31	10.00	1	31	10.00	1	2	12.00	1	12	12.00	2	14	12.00
Septiembre	5	11	15.73	2	14	10.29	7	25	13.01	4	26	13.00	(*)	4	26	13.00

MESES	IBAGUE									MANIZALES									MEDELLIN									
	Particulares			Bancarias			Total			Particulares			Bancarias			Total			Particulares			Bancarias			Total			
	Número	Valor \$	Promedio del interés anual %	Número	Valor \$	Promedio del interés anual %	Número	Valor \$	Promedio del interés anual %	Número	Valor \$	Promedio del interés anual %	Número	Valor \$	Promedio del interés anual %	Número	Valor \$	Promedio del interés anual %	Número	Valor \$	Promedio del interés anual %	Número	Valor \$	Promedio del interés anual %	Número	Valor \$	Promedio del interés anual %	
1929. Agosto	7	15	21.56	9	77	9.00	16	92	15.28	16	73	15.61	10	85	9.20	26	158	12.40	111	535	14.14
Septiembre	4	6	20.67	6	42	9.07	10	47	15.15	10	34	13.43	6	47	9.00	16	81	10.88	102	732	14.00
1930. Abril	6	9	19.54	2	6	10.00	8	15	14.77	10	48	13.35	3	47	12.00	13	95	12.68	94	550	14.00	7	47	...	101	597	...	
Mayo	9	50	14.45	1	15	11.00	10	65	12.72	13	46	12.97	3	101	11.21	16	147	12.09	303	655	12.00	5	83	...	108	738	...	
Junio	4	7	19.33	2	25	11.00	6	32	15.16	10	189	12.23	4	34	11.23	14	223	11.73	89	344	...	8	61	...	97	405	15.00	
Julio	6	8	16.00	2	
Agosto	6	16	19.90	(*)	

MESES	Particulares			Bancarias			Total			Particulares			Bancarias			Total			Particulares			Bancarias			Total						
	Número	Valor \$	promedio del interés anual %	Número	Valor \$	promedio del interés anual %	Número	Valor \$	promedio del interés anual %	Número	Valor \$	promedio del interés anual %	Número	Valor \$	promedio del interés anual %	Número	Valor \$	promedio del interés anual %	Número	Valor \$	promedio del interés anual %	Número	Valor \$	promedio del interés anual %	Número	Valor \$	promedio del interés anual %	Número	Valor \$	promedio del interés anual %	
1929. Agosto	2	5	12.00	4	15	10.50	6	20	11.25	3	9	12.00 (*)	3	9	12.00	7	21	14.70	2	9	12.00	9	30	13.35	9	30	13.35	9	30	13.35	
Septiembre	1	7	18.00	7	24	9.00	7	24	9.00	2	6	12.00	1	3	9.00	10	26	14.78	2	28	12.00	12	54	13.39	12	54	13.39	12	54	13.39	
1930. Abril	1	3	12.00	(*)	1	3	12.00	2	7	12.00	4	14	14.00 (*)	4	14	14.00	10	13	14.33 (*)	10	13	14.33	10	13	14.33	10	13	14.33	10	13	14.33
Mayo	2	7	18.00	(*)	2	7	18.00	2	7	18.00	2	7	16.50 (*)	2	7	16.50	7	26	16.10 (*)	7	26	16.10	7	26	16.10	7	26	16.10	7	26	16.10
Junio	3	2	18.00	(*)	3	2	18.00	3	2	18.00	1	16	12.00 (*)	1	16	12.00	5	20	15.51 (*)	5	20	15.51	5	20	15.51	5	20	15.51	5	20	15.51
Julio	3	2	18.00	(*)	3	2	18.00	3	2	18.00	1	15	12.00 (*)	1	15	12.00	6	32	12.21 (*)	6	32	12.21	6	32	12.21	6	32	12.21	6	32	12.21
Agosto	3	2	18.00	(*)	3	2	18.00	3	2	18.00	6	11	15.00 (*)	6	11	15.00	7	39	15.58 (*)	7	39	15.58	7	39	15.58	7	39	15.58	7	39	15.58
Septiembre	3	2	18.00	(*)	3	2	18.00	3	2	18.00	6	11	15.00 (*)	6	11	15.00	9	26	14.78 (*)	9	26	14.78	9	26	14.78	9	26	14.78	9	26	14.78

MESES	POPAYAN									SANTA MARTA									TUNJA												
	Particulares			Bancarias			Total			Particulares			Bancarias			Total			Particulares			Bancarias			Total						
Número	Valor \$	promedio del interés anual %	Número	Valor \$	promedio del interés anual %	Número	Valor \$	promedio del interés anual %	Número	Valor \$	promedio del interés anual %	Número	Valor \$	promedio del interés anual %	Número	Valor \$	promedio del interés anual %	Número	Valor \$	promedio del interés anual %	Número	Valor \$	promedio del interés anual %	Número	Valor \$	promedio del interés anual %	Número	Valor \$	promedio del interés anual %		
1929. Agosto	5	18	12.00	7	74	10.50	12	92	11.25	11	123	9.06	1	5	9.00	12	128	9.03	3	6	16.00	4	14	12.00	7	20	14.00	7	20	14.00	
Septiembre	1	7	18.00	11	36	18.00	4	19	12.00	11	144	8.72	(*)	1	5	9.00	11	144	8.72	8	17	16.00	3	11	9.00	11	28	12.50	11	28	12.50
1930. Abril	(*)	3	12.00	11	39	12.00	9	39	12.00	6	55	19.70 (*)	6	55	19.70	7	11	18.00 (*)	7	11	18.00	7	11	18.00	7	11	18.00	7	11	18.00	
Mayo	(*)	3	18.00	11	36	18.00	11	36	18.00	1	2	24.00 (*)	1	2	24.00	4	7	18.00 (*)	4	7	18.00	4	7	18.00	4	7	18.00	4	7	18.00	
Junio	4	15	18.00	(*)	14	15	18.00	3	7	24.00 (*)	3	7	24.00	3	7	24.00	5	14	18.00	2	33	10.40	7	47	14.20	7	47	14.20	7	47	14.20
Julio	3	9	18.00	(*)	3	9	18.00	11	44	14.20 (*)	11	44	14.20	11	44	14.20	3	9	10.00	1	136	10.40	4	145	12.00	4	145	12.00	4	145	12.00
Agosto	3	77	18.00	(*)	3	77	18.00	6	34	17.24 (*)	6	34	17.24	6	34	17.24	4	8	12.00 (*)	4	8	12.00	4	8	12.00	4	8	12.00	4	8	12.00
Septiembre	11	61	18.00	(*)	11	61	18.00	3	5	24.00 (*)	3	5	24.00	3	5	24.00	2	3	18.00 (*)	2	3	18.00	2	3	18.00	2	3	18.00	2	3	18.00

C A N C E L A C I O N E S

MESES	Bogotá (1)		Armenia		Barranquilla		Bucaramanga		Cali		Cartagena		Cúcuta		Girardot		Honda	
	Número	Valor \$	Número	Valor \$	Número	Valor \$	Número	Valor \$	Número	Valor \$	Número	Valor \$	Número	Valor \$	Número	Valor \$	Número	Valor \$
1929. Agosto	26	114	11	77	2	7	3	21	16	52	7	16	7	20	2	3	3	5
Septiembre	26	113	6	11	18	42	8	24	12	53	9	35	12	41	5	32	2	3
1930. Abril	19	58	5	32	18	109	1	2	8	10	75	9	23	1	3	1	1	
Mayo	26	103	6	9	10	62	5	11	28	134	18	111	6	174	4	26	(*)	1
Junio	26	112	9	14	13	58	5	16	18	65	13	55	(*)	1	10	(*)	1	
Julio	42	162	9	26	2	6	2	6	21	36	9	22	3	9	1	8	(*)	1
Agosto	23	49	10	20	2	6	2	6	14	36	11	58	6	12	1	1	1	1
Septiembre	60	135	6	12	12	77	5	20	50	50	50	50	50	50	4	70	1	1

MESES	Ibagué		Manizales		Medellín		Neiva		Pasto		Pereira		Popayán		Santa Marta		Tunja	
	Número	Valor \$	Número	Valor \$	Número	Valor \$	Número	Valor \$	Número	Valor \$	Número	Valor \$	Número	Valor \$	Número	Valor \$	Número	Valor \$
1929. Agosto	3	12	10	36	108	448	2	8	2	8	8	26	6	23	11	161	3	9
Septiembre	5	12	12	113	84	183	2	7	2	7	4	10	2	4	11	21	3	8
1930. Abril	4	9	7	38	74	261	1	3	4	14	5	6	3	8	(*)	4	5	
Mayo	5	10	6	11	98	420	(*)	1	1	2	18	33	4	10	1	2	3	7
Junio	2	5	5	50	8	466	(*)	1	(*)	1	19	78	2	5	1	2	2	3
Julio	5	10	12	55	67	302	(*)	3	3	8	8	61	(*)	1	10	4	8	
Agosto	3	5	2	12	54	334	(*)	2	2	3	6	21	2	4	2	13	3	5
Septiembre	1	2	1	2	45	315	(*)	1	1	12	34	(*)	1	1	(*)	2	5	

(1) De Bogotá sólo figuran las cancelaciones de hipotecas habidas entre particulares, por no ser posible obtener todas las de hipotecas bancarias y en atención a que, por representar éstas deudas de amortización gradual, lo que se cancela efectivamente no es el capital, sino una parte insignificante de él.

NOTA.—Los renglones que aparecen en blanco, tanto en el cuadro de Edificaciones como en los de Hipotecas y Cancelaciones, indican que los municipios respectivos no han suministrado informes. Los que figuran con un (*) no tuvieron movimiento.