

1

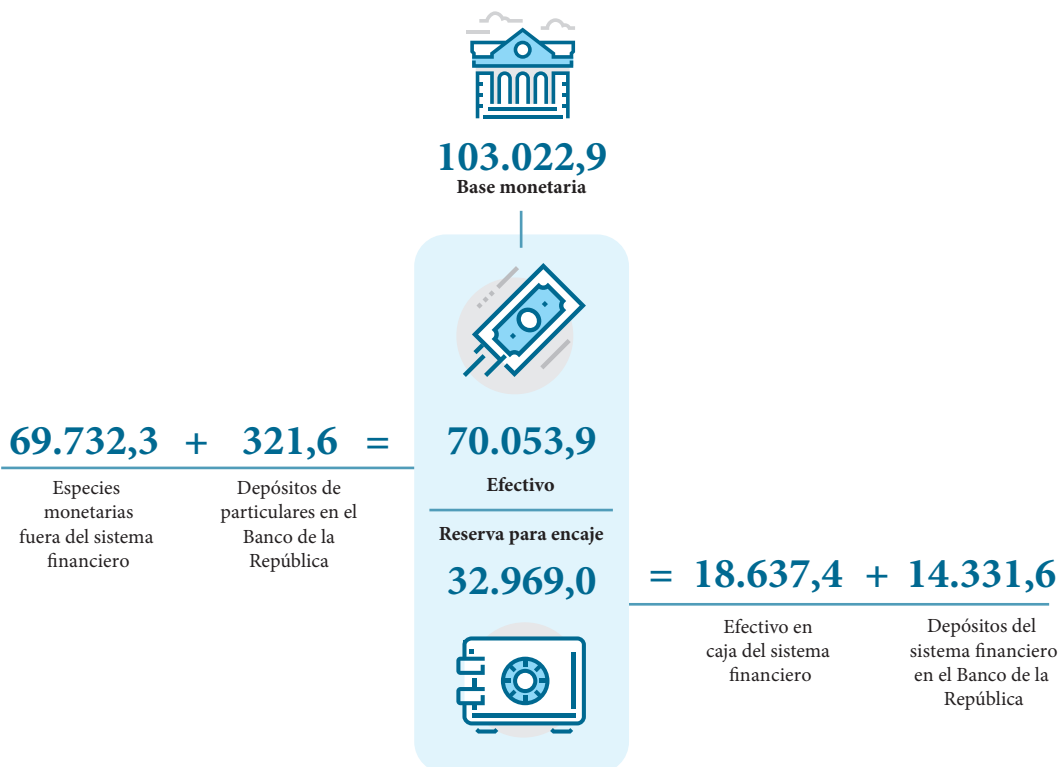


E s t a d í s t i c a s   m o n e t a r i a s

---

d e l   B a n c o   d e   l a   R e p ú b l i c a

## 1.1 Base monetaria (miles de millones de pesos)



La **base monetaria** es una medida del dinero primario. Es emitida por el banco central y soporta la expansión del crédito y la emisión de otros instrumentos financieros que sirven como dinero en la economía. Está compuesta por los billetes y monedas que el Banco ha puesto en circulación y algunos de los depósitos que las entidades financieras y otros agentes tienen en el banco central. Para este, la base mo-

netaria constituye un pasivo, mientras que para los demás agentes es un activo.

Para fines analíticos, se puede discriminar la base monetaria entre la reserva bancaria y el efectivo. La **reserva bancaria** es la parte de la base que tienen las instituciones que otorgan crédito y emiten otros instrumentos que cumplen las funciones del dinero. El **efectivo** comprende los billetes y monedas en poder de los demás agentes<sup>a/</sup>.

Enero de 2020.

a/ El Banco de la República incluye como parte del efectivo a los depósitos de entidades no financieras en el Banco de la República.

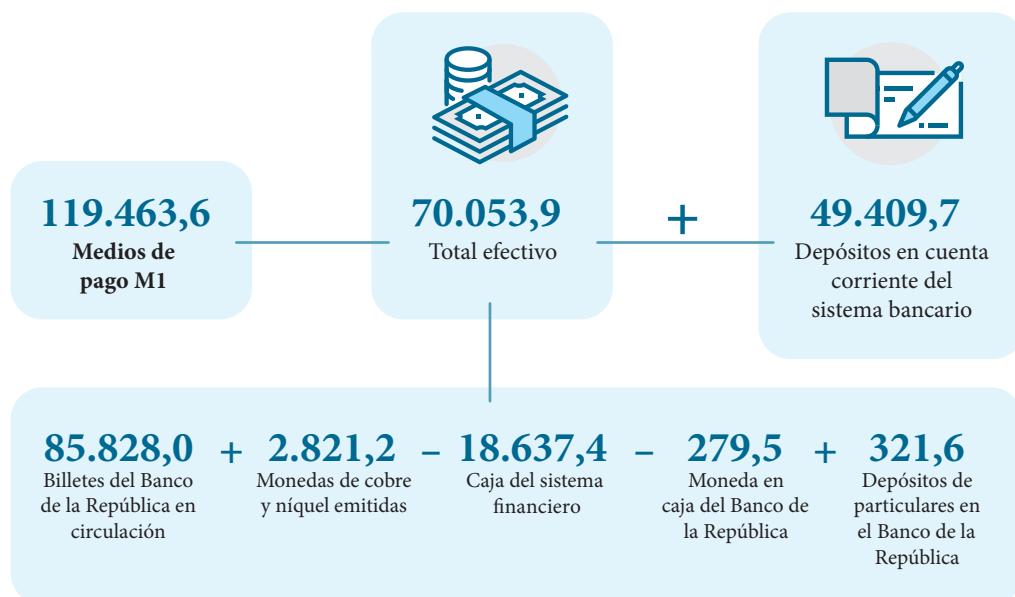
Fuente: Banco de la República.

Consulte:

Serie histórica: [aquí](#).

Serie y metodología: [aquí](#).

## 1.2 Medios de pago (M1) (miles de millones de pesos)



Los **medios de pago** o **M1** están representados por el **efectivo** en circulación fuera del sistema financiero y los **depósitos en cuenta corriente** en el sistema bancario.

Son el agregado monetario más líquido, es decir, incluyen los instrumentos financieros que pueden ser intercambiados de inmediato a su pleno valor nominal para adquirir bienes, servicios y activos financieros y no financieros.

Enero de 2020.

Fuente: Banco de la República.

Consulte la serie histórica: [aquí](#).

## 1.3 Multiplicador monetario



El coeficiente ( $e$ ) mide la preferencia que tiene el público de tener efectivo versus otros instrumentos que sirven como dinero, por ejemplo, las cuentas corrientes.

$$e = \frac{\text{Efectivo (E)}}{\text{Depósitos en cuenta corriente (D)}}$$

$$e = \frac{70.053,9}{49.409,7}$$

El coeficiente ( $r$ ) mide la relación entre la reserva bancaria y otros instrumentos que sirven como dinero, por ejemplo, las cuentas corrientes.

$$r = \frac{\text{Reservas (R)}}{\text{Depósitos en cuenta corriente (D)}}$$

$$r = \frac{32.969,0}{49.409,7}$$

También conocido como **multiplicador del dinero ( $m$ )**, recoge la dinámica de la expansión secundaria de dinero. Este multiplicador señala la magnitud en la que se incrementa la **oferta monetaria** (cantidad de dinero disponible en la economía) en respuesta a un aumento en la **base monetaria**.

$$m = \frac{e + 1}{e + r}$$

$$1,160 = \frac{1,418 + 1}{1,418 + 0,667}$$

$$\text{Oferta monetaria} = m \times \text{base monetaria}$$

Enero de 2020.

**Efectivo:** monedas y billetes en poder del público.

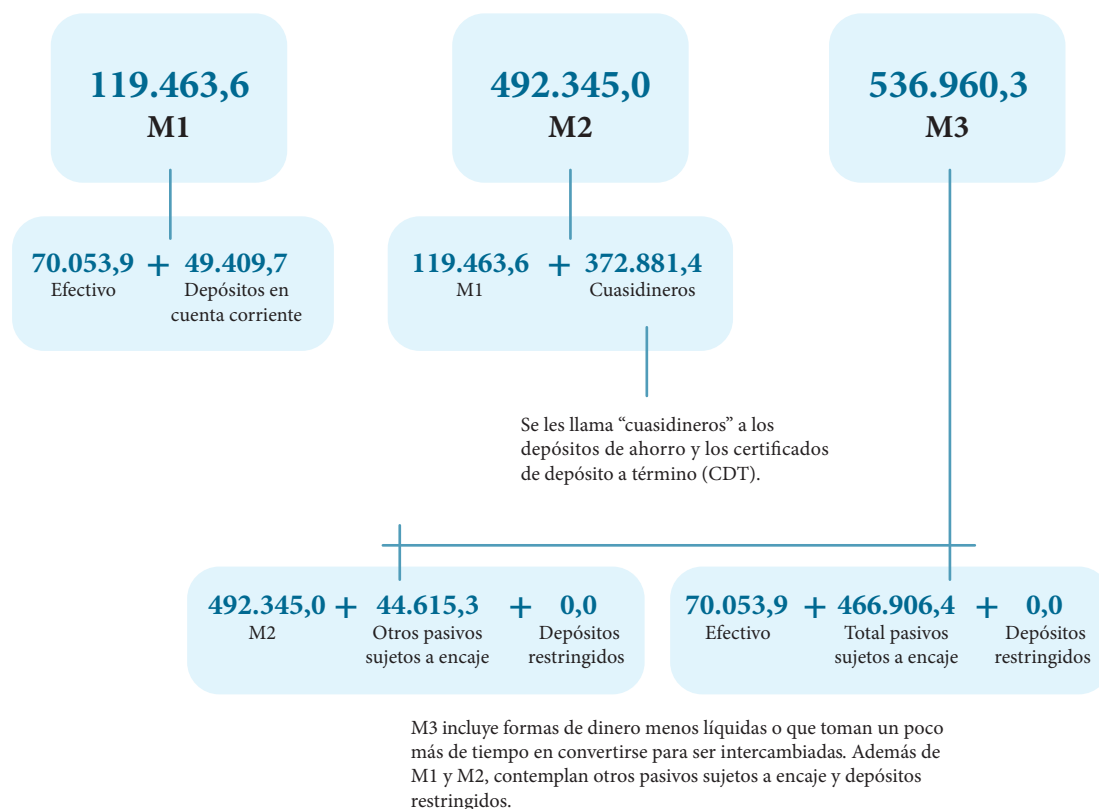
**Depósitos en cuenta corriente:** saldo de las cuentas corrientes del público en el sistema bancario.

**Reservas:** valor de la porción de los depósitos del público que los bancos deben guardar en sus cajas, cajeros o en el banco central.

Fuente: Banco de la República.

Consulte la serie histórica: [aquí](#).

## 1.4 Oferta monetaria ampliada (miles de millones de pesos)



La **oferta monetaria ampliada** constituye el conjunto de instrumentos financieros que cumplen la función de dinero en la economía, e incluye aquellos que son ampliamente aceptados como medios de pago (los que son más líquidos) y aquellos que son considerados cuasidineros, los cuales son menos líquidos pero pueden ser un mejor depósito de valor.

Se presentan diferentes medidas (agregados monetarios), según el grado de liquidez de los instrumentos que las componen. El M3 es el agregado más amplio que se calcula en Colombia.

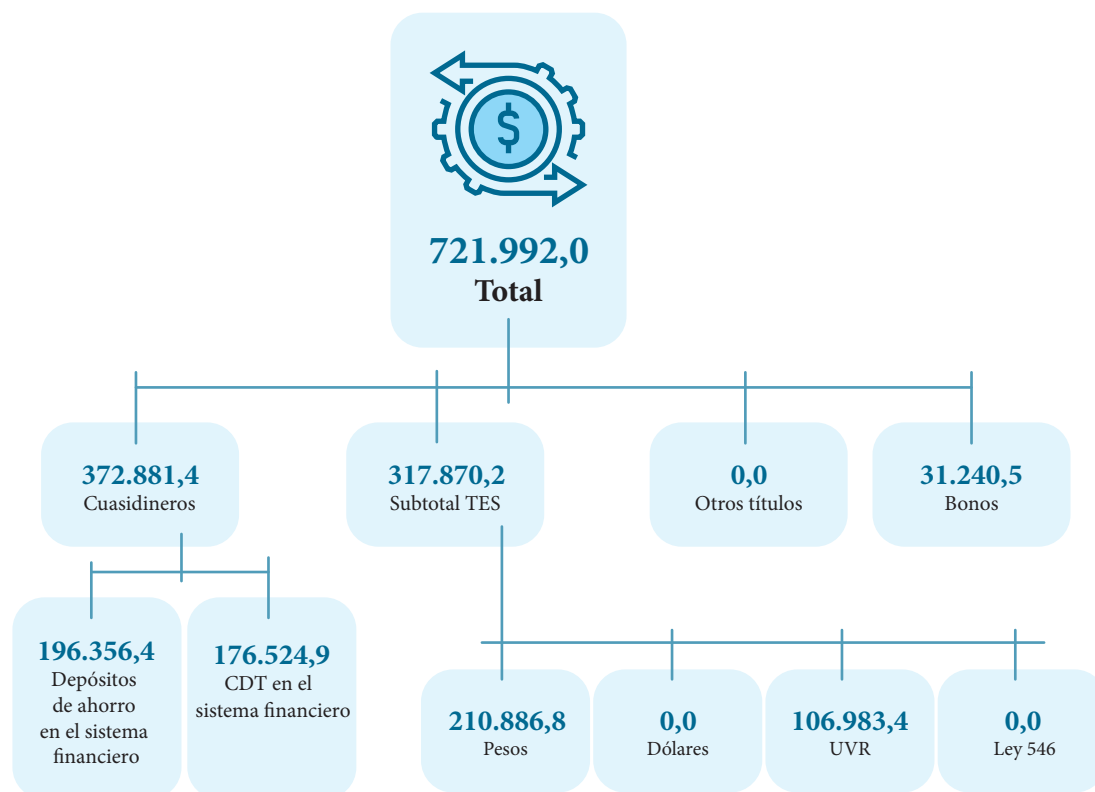
Enero de 2020.

Nota: liquidez es la rapidez con la que un activo financiero puede convertirse en un medio de pago sin que pierda valor.

Fuentes: Banco de la República y Superintendencia Financiera de Colombia.

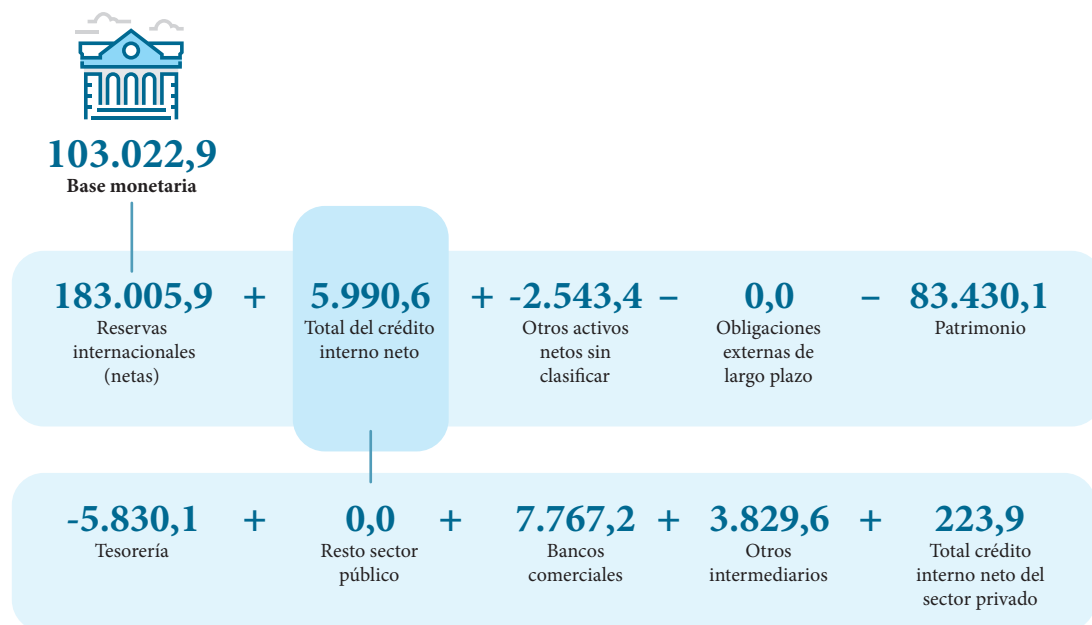
Consulte la serie histórica: [aquí](#).

## 1.5 Principales activos financieros (miles de millones de pesos)



El valor total representa la tenencia de los principales activos financieros que otorgan el derecho a recibir ingresos en el futuro a quien los posee. Estos están compuestos por los cuasidineros, los títulos de deuda pública (TES), otros títulos y bonos.

## 1.6 Origen de la base monetaria (miles de millones de pesos)



Como la base monetaria es un pasivo del banco central, sus cambios se explican por movimientos en los demás activos y pasivos del Banco. En su mayoría:

**Activos:** 1) compras y ventas de las reservas internacionales por parte del Banco de la República; 2) compras y ventas de títulos de deuda pública por parte del Banco, y 3) aumento o reducción de la liquidez otorgada al sistema financiero, principalmente mediante operaciones repo.

**Pasivos:** 1) aumento o reducción de los depósitos del Gobierno; 2) aumento o reducción de los depósitos remunerados no constitutivos de encaje (DRNE) o de los repos de contracción.

Enero de 2020.

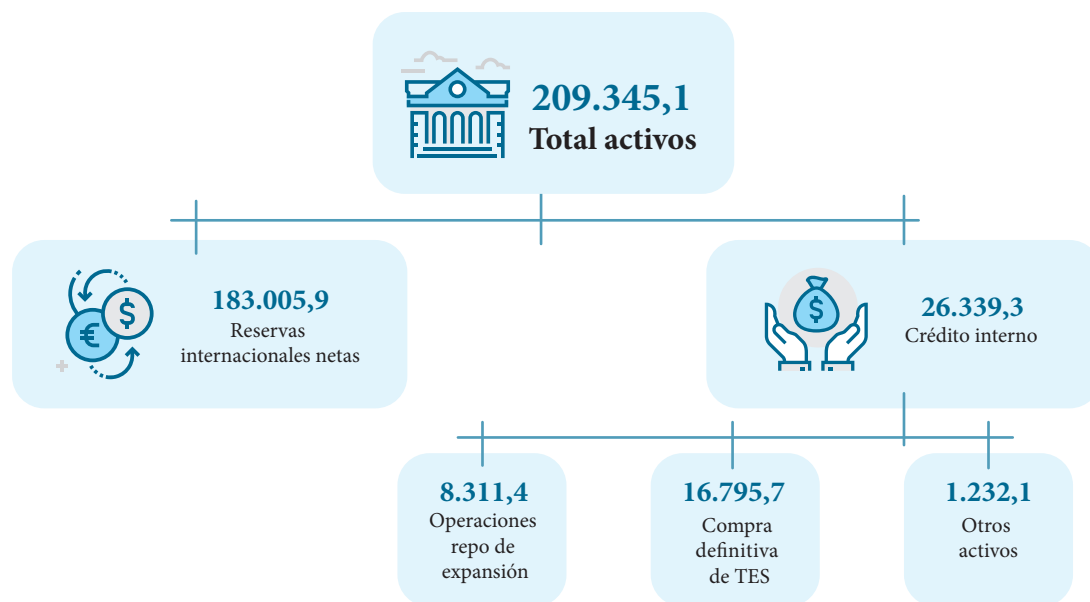
Fuente: Banco de la República.

Consulte:

Serie histórica: [aquí](#).

Serie y metodología: [aquí](#).

## 1.7 Activos del Banco de la República (miles de millones de pesos)



El total de los principales activos del Banco de la República está representados por las **reservas internacionales** y el **crédito interno**.

Algunos de estos activos le permiten obtener ingresos, ya sea a través de la rentabilidad de sus inversiones de las reservas internacionales y los pagos recibidos por concepto de intereses de los créditos internos.

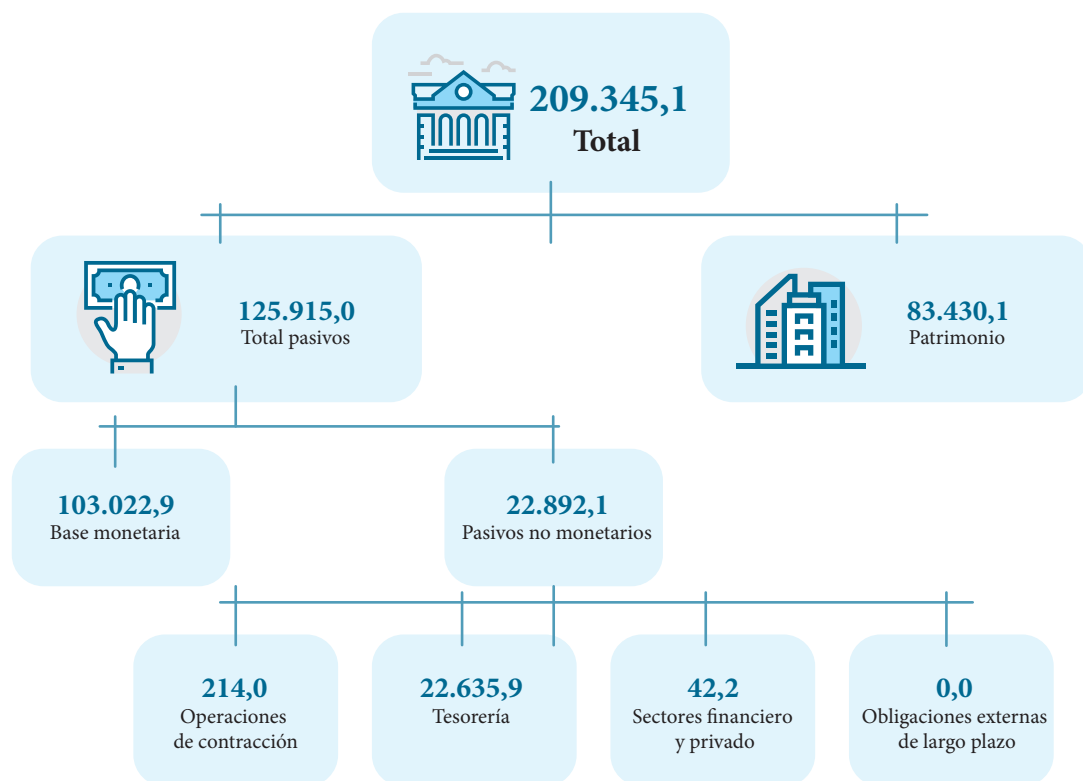
Enero de 2020.

Fuente: Banco de la República.

Consulte la serie histórica: [aquí](#).



## 1.8 Pasivos y patrimonio del Banco de la República (miles de millones de pesos)



Para el Banco de la República los pasivos representan las **obligaciones** que tiene con los **distintos agentes de la economía**, ya sea monetarios (con la base monetaria) o no monetarios (con las operaciones de contracción, los depósitos del Gobierno, las obligaciones con los sectores financiero y privado, además de las obligaciones externas de largo plazo).

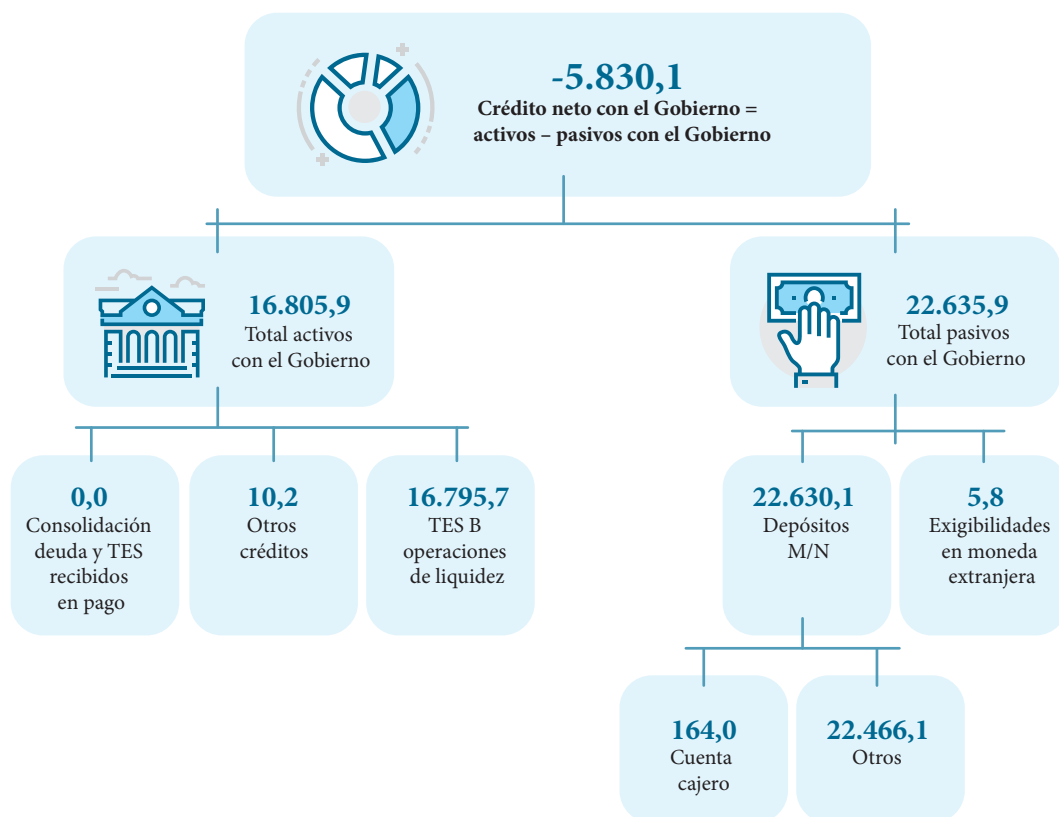
La base monetaria representa la mayor parte del pasivo del Banco, por ser el encargado de la emisión de dinero en la economía.

Enero de 2020.

Fuente: Banco de la República.

Consulte la serie histórica: [aquí](#).

## 1.9 Activos y pasivos del Banco de la República con el Gobierno Nacional (miles de millones de pesos)



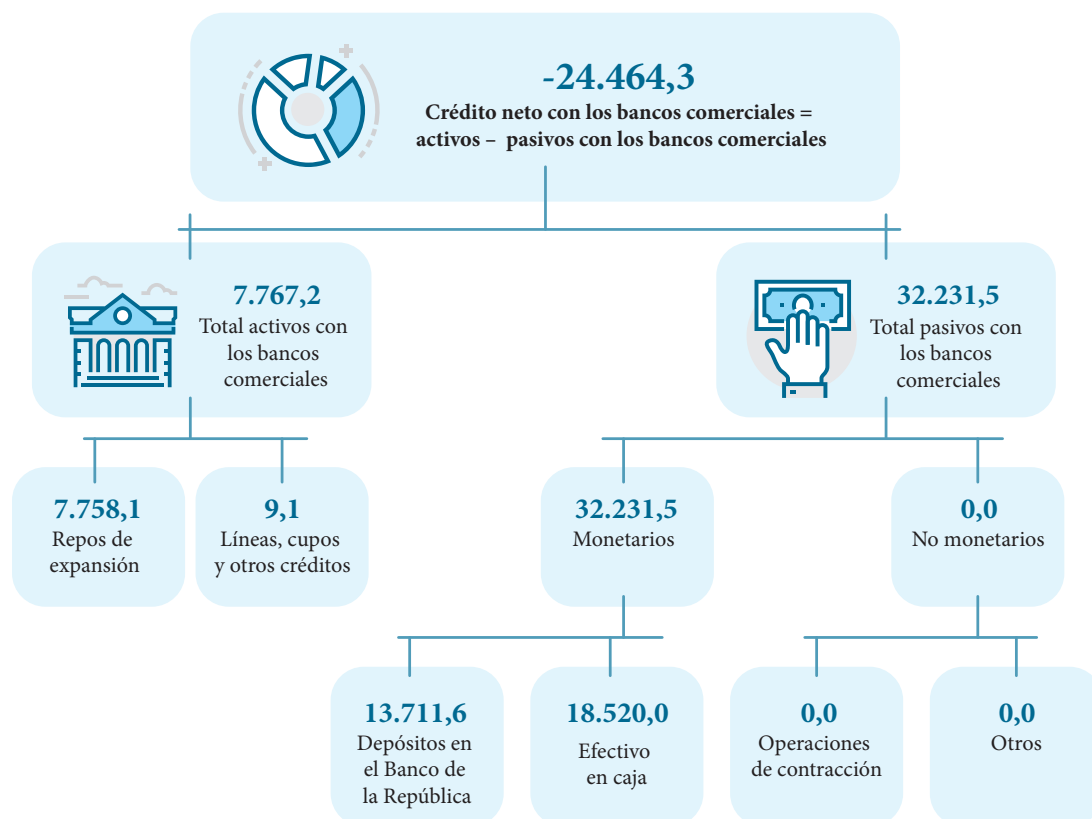
El **crédito neto con el Gobierno nacional** es la diferencia (balance) entre los activos y los pasivos que tiene el Banco de la República con dicho agente.

Enero de 2020.

Fuente: Banco de la República.

Consulte la serie histórica: [aquí](#).

## 1.10 Activos y pasivos del Banco de la República con los bancos comerciales (miles de millones de pesos)



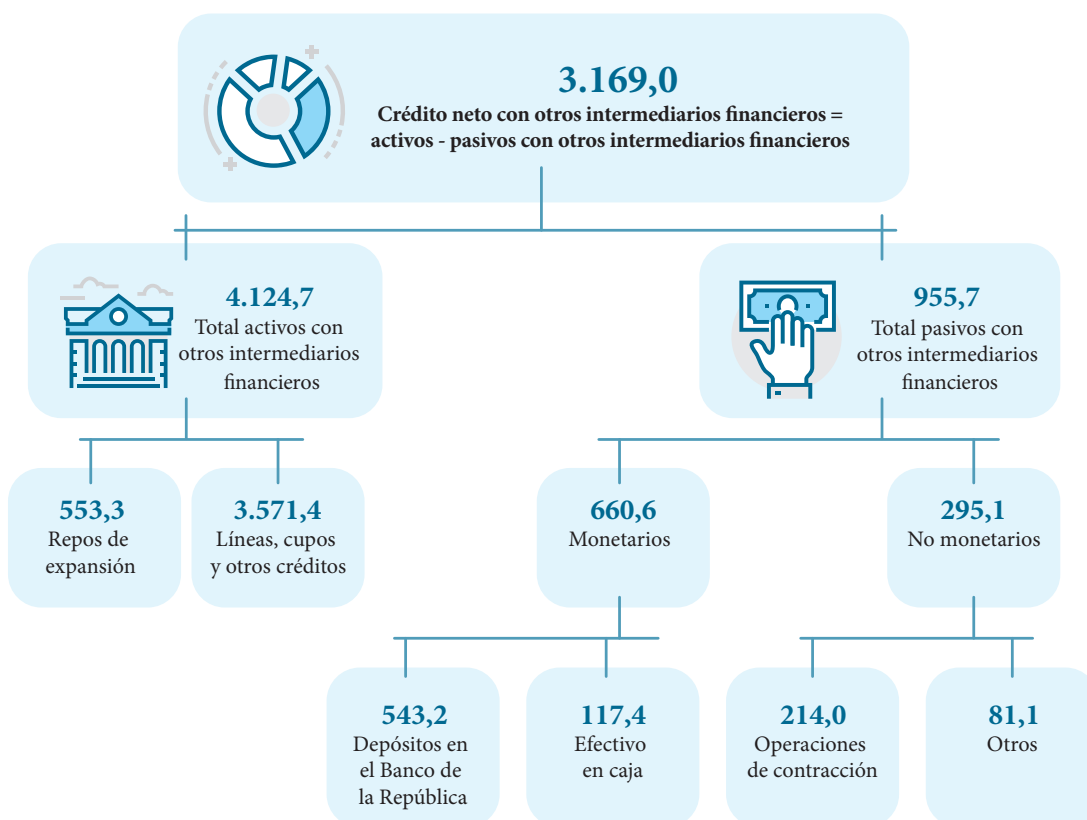
El **crédito neto con los bancos comerciales** es la diferencia (balance) entre los activos y los pasivos que tiene el Banco de la República con dichos agentes.

Enero de 2020.

Fuente: Banco de la República.

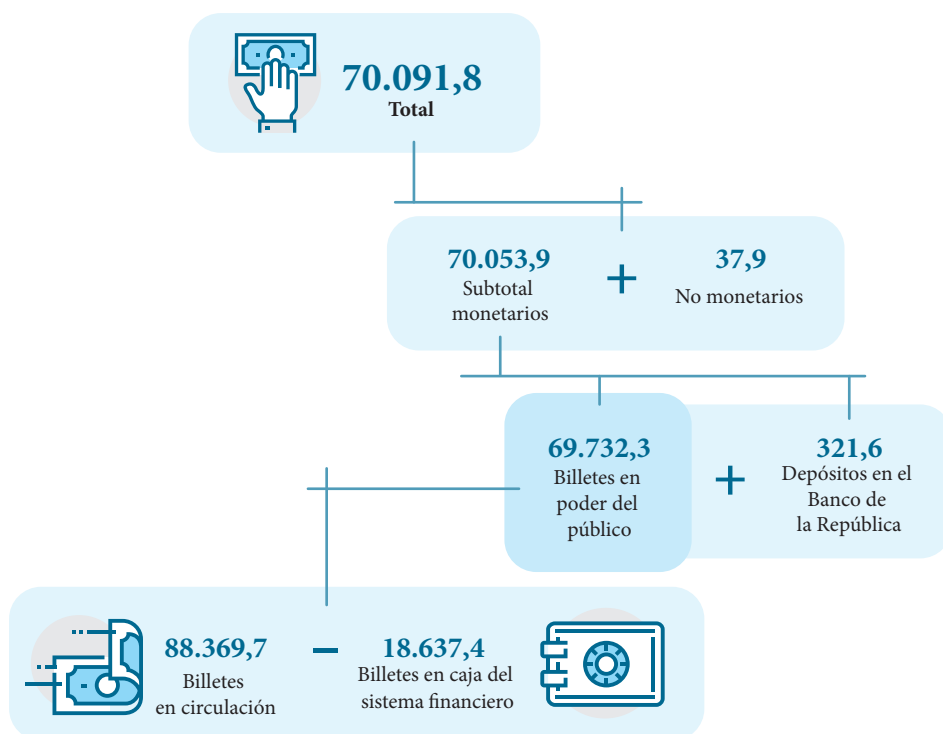
Consulte la serie histórica: [aquí](#).

## 1.11 Activos y pasivos del Banco de la República con otros intermediarios financieros (miles de millones de pesos)



El **crédito neto con los otros intermediarios financieros** es la diferencia (balance) entre los activos y los pasivos que tiene el Banco de la República con dichos agentes.

## 1.12 Pasivos del Banco de la República con el sector privado (miles de millones de pesos)



La mayoría de los pasivos del Banco de la República con el sector privado corresponden a aquellos que se generan con el público general y el sistema financiero en cumplimiento de sus funciones como emisor de la moneda legal y a aquellas relacionadas con el adecuado funcionamiento de los sistemas de pagos.

Enero de 2020.

Fuente: Banco de la República.

Consulte la serie histórica: [aquí](#).