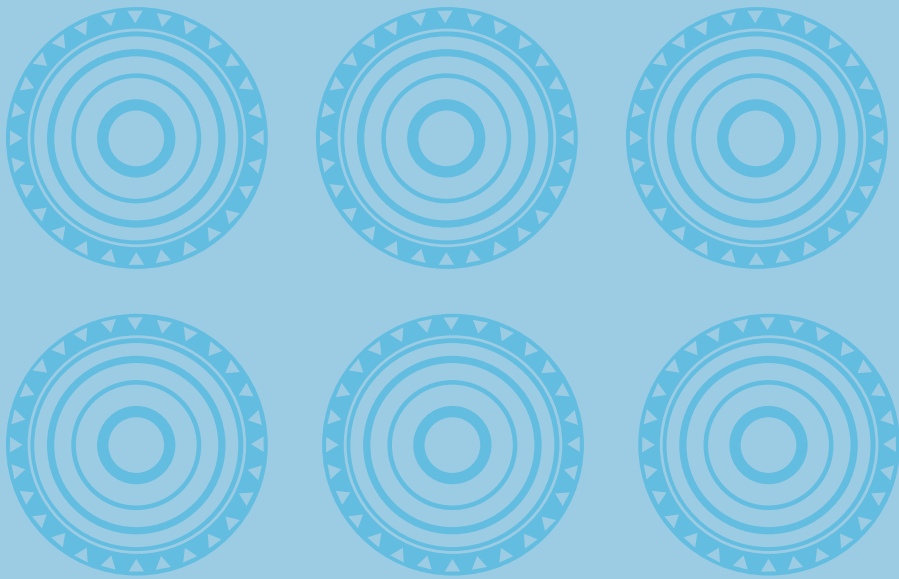


6



P r e c i o s

6.1 Índice de precios del productor (variaciones porcentuales según uso o destino económico)

| Meses | Mensual | | | | Año corrido | | | | En año completo | | | |
|---|---------|-------|-------|-------|-------------|-------|-------|-------|-----------------|-------|-------|------|
| | 2012 | 2013 | 2014 | 2015 | 2012 | 2013 | 2014 | 2015 | 2012 | 2013 | 2014 | 2015 |
| Total | | | | | | | | | | | | |
| Enero | (0,5) | (0,1) | 0,7 | 0,7 | (0,5) | (0,1) | 0,7 | 0,7 | 3,8 | (2,5) | 0,2 | 6,4 |
| Febrero | 0,1 | 0,2 | 1,2 | (0,1) | (0,4) | 0,1 | 1,9 | 0,6 | 2,7 | (2,5) | 1,3 | 5,0 |
| Marzo | (0,2) | 0,4 | 1,7 | 1,8 | (0,6) | 0,5 | 3,6 | 2,5 | 1,6 | (1,9) | 2,6 | 5,1 |
| Abril | 0,2 | (0,3) | 0,4 | (0,3) | (0,4) | 0,2 | 4,1 | 2,1 | 1,6 | (2,4) | 3,4 | 4,3 |
| Mayo | (0,1) | 0,2 | (0,1) | (0,7) | (0,5) | 0,4 | 4,0 | 1,4 | 0,8 | (2,1) | 3,1 | 3,7 |
| Junio | (1,7) | 0,2 | (0,3) | 0,9 | (2,2) | 0,6 | 3,6 | 2,3 | (0,7) | (0,2) | 2,5 | 5,0 |
| Julio | (0,2) | 0,0 | (0,2) | 1,1 | (2,3) | 0,6 | 3,4 | 3,5 | (0,3) | (0,0) | 2,3 | 6,4 |
| Agosto | 0,5 | 0,0 | 0,7 | | (1,9) | 0,6 | 4,1 | | 0,1 | (0,5) | 3,0 | |
| Septiembre | 0,7 | (0,2) | 0,5 | | (1,2) | 0,4 | 4,6 | | 0,1 | (1,3) | 3,7 | |
| Octubre | (0,2) | (0,8) | 0,4 | | (1,4) | (0,3) | 5,1 | | (1,1) | (1,9) | 4,9 | |
| Noviembre | (0,8) | (0,3) | (0,1) | | (2,2) | (0,6) | 5,0 | | (2,1) | (1,3) | 5,1 | |
| Diciembre | (0,7) | 0,1 | 1,3 | | (3,0) | (0,5) | 6,3 | | (3,0) | (0,5) | 6,3 | |
| Consumo intermedio | | | | | | | | | | | | |
| Enero | (1,1) | (0,4) | 0,6 | 0,4 | (1,1) | (0,4) | 0,6 | 0,4 | 3,6 | (4,9) | 0,3 | 6,6 |
| Febrero | 0,0 | 0,3 | 2,0 | (1,1) | (1,1) | (0,2) | 2,6 | (0,7) | 2,0 | (4,6) | 2,0 | 3,4 |
| Marzo | (0,6) | 0,2 | 2,5 | 1,9 | (1,7) | 0,0 | 5,2 | 1,2 | (0,2) | (3,9) | 4,3 | 2,8 |
| Abril | 0,2 | (0,5) | (0,1) | (0,2) | (1,5) | (0,4) | 5,1 | 1,0 | (0,3) | (4,5) | 4,8 | 2,6 |
| Mayo | (0,4) | 0,0 | (0,3) | (1,0) | (1,9) | (0,4) | 4,8 | (0,0) | (1,5) | (4,1) | 4,4 | 1,9 |
| Junio | (2,4) | 0,3 | (0,7) | 1,3 | (4,3) | (0,1) | 4,0 | 1,2 | (3,3) | (1,4) | 3,4 | 3,9 |
| Julio | (0,7) | (0,0) | (0,8) | 1,2 | (5,0) | (0,1) | 3,2 | 2,4 | (3,0) | (0,7) | 2,6 | 6,0 |
| Agosto | 0,8 | (0,0) | 0,8 | | (4,2) | (0,2) | 4,0 | | (2,3) | (1,5) | 3,4 | |
| Septiembre | 0,5 | 0,2 | 0,5 | | (3,8) | 0,0 | 4,5 | | (2,4) | (1,9) | 3,7 | |
| Octubre | (0,1) | (0,7) | 0,7 | | (3,9) | (0,7) | 5,3 | | (3,4) | (2,4) | 5,2 | |
| Noviembre | (0,9) | (0,2) | (0,4) | | (4,7) | (0,8) | 4,9 | | (4,6) | (1,7) | 4,9 | |
| Diciembre | (0,9) | 0,1 | 1,9 | | (5,6) | (0,7) | 6,8 | | (5,6) | (0,7) | 6,8 | |
| Consumo final | | | | | | | | | | | | |
| Enero | 0,2 | 0,5 | 0,8 | 0,9 | 0,2 | 0,5 | 0,8 | 0,9 | 4,1 | 0,3 | (0,4) | 6,4 |
| Febrero | 0,5 | (0,0) | 0,3 | 0,9 | 0,7 | 0,4 | 1,0 | 1,8 | 4,0 | (0,2) | (0,1) | 7,1 |
| Marzo | 0,3 | 0,6 | 1,1 | 1,4 | 1,0 | 1,0 | 2,1 | 3,2 | 4,1 | 0,1 | 0,3 | 7,4 |
| Abril | 0,2 | (0,2) | 1,3 | (0,4) | 1,2 | 0,8 | 3,4 | 2,8 | 4,2 | (0,3) | 1,9 | 5,6 |
| Mayo | 0,2 | 0,4 | 0,1 | (0,4) | 1,4 | 1,2 | 3,6 | 2,4 | 3,9 | (0,1) | 1,6 | 5,1 |
| Junio | (0,9) | 0,1 | 0,1 | 0,0 | 0,4 | 1,3 | 3,7 | 2,5 | 2,5 | 0,9 | 1,7 | 5,0 |
| Julio | 0,5 | 0,0 | 0,5 | 0,5 | 0,9 | 1,3 | 4,2 | 3,0 | 2,9 | 0,5 | 2,2 | 4,9 |
| Agosto | 0,2 | 0,0 | 0,8 | | 1,1 | 1,4 | 5,0 | | 3,2 | 0,3 | 2,9 | |
| Septiembre | 1,0 | (0,7) | 0,5 | | 2,1 | 0,7 | 5,6 | | 3,5 | (1,4) | 4,1 | |
| Octubre | (0,4) | (1,0) | 0,1 | | 1,8 | (0,3) | 5,7 | | 1,8 | (2,0) | 5,3 | |
| Noviembre | (1,0) | (0,5) | 0,2 | | 0,7 | (0,8) | 5,9 | | 0,9 | (1,5) | 6,0 | |
| Diciembre | (0,7) | 0,1 | 0,3 | | 0,0 | (0,7) | 6,2 | | 0,0 | (0,7) | 6,2 | |
| Bienes de capital sin materiales de construcción | | | | | | | | | | | | |
| Enero | (1,1) | (0,3) | 0,5 | 1,1 | (1,1) | (0,3) | 0,5 | 1,1 | (0,2) | (2,2) | 3,5 | 7,3 |
| Febrero | (1,2) | 0,4 | 1,2 | 0,5 | (2,3) | 0,0 | 1,7 | 1,6 | (1,9) | (0,6) | 4,4 | 6,6 |
| Marzo | (0,8) | 0,4 | (0,0) | 3,2 | (3,1) | 0,5 | 1,7 | 4,9 | (2,8) | 0,7 | 3,9 | 10,1 |
| Abril | 0,1 | 0,4 | (1,0) | (1,0) | (3,0) | 0,9 | 0,7 | 3,9 | (1,6) | 1,0 | 2,4 | 10,1 |
| Mayo | 0,3 | 0,3 | (0,2) | (0,5) | (2,8) | 1,2 | 0,5 | 3,3 | (0,9) | 1,0 | 1,9 | 9,7 |
| Junio | 0,1 | 1,0 | (0,5) | 2,0 | (2,7) | 2,2 | 0,1 | 5,3 | (0,5) | 2,0 | 0,5 | 12,3 |
| Julio | (0,3) | (0,2) | (0,5) | 2,7 | (2,9) | 2,1 | (0,4) | 8,2 | (0,3) | 2,1 | 0,1 | 15,9 |
| Agosto | 0,4 | 0,1 | 0,7 | | (2,6) | 2,2 | 0,3 | | (0,5) | 1,8 | 0,7 | |
| Septiembre | (0,1) | 0,3 | 1,1 | | (2,7) | 2,5 | 1,4 | | (1,3) | 2,2 | 1,5 | |
| Octubre | (0,1) | (0,5) | 0,9 | | (2,8) | 2,0 | 2,3 | | (2,6) | 1,8 | 3,0 | |
| Noviembre | 0,2 | 0,5 | 1,2 | | (2,6) | 2,5 | 3,6 | | (2,3) | 2,1 | 3,7 | |
| Diciembre | (0,3) | 0,2 | 3,1 | | (2,9) | 2,6 | 6,7 | | (2,9) | 2,6 | 6,7 | |
| Materiales de construcción | | | | | | | | | | | | |
| Enero | 2,3 | 0,6 | 0,6 | 1,3 | 2,3 | 0,6 | 0,6 | 1,3 | 7,2 | 2,6 | 1,5 | 0,9 |
| Febrero | (0,0) | 0,4 | 0,3 | 0,8 | 2,2 | 1,0 | 0,9 | 2,2 | 6,6 | 3,1 | 1,4 | 1,4 |
| Marzo | 1,0 | 0,3 | 0,1 | 1,0 | 3,3 | 1,3 | 1,0 | 3,2 | 7,4 | 2,3 | 1,3 | 2,3 |
| Abril | 0,0 | (0,0) | 0,1 | 0,4 | 3,3 | 1,3 | 1,1 | 3,7 | 7,1 | 2,3 | 1,4 | 2,7 |
| Mayo | (0,2) | 0,0 | 0,0 | (0,1) | 3,1 | 1,3 | 1,2 | 3,6 | 5,7 | 2,5 | 1,3 | 2,5 |
| Junio | (0,2) | (0,1) | (0,0) | 0,5 | 2,9 | 1,2 | 1,2 | 4,1 | 5,8 | 2,6 | 1,4 | 3,1 |
| Julio | 0,2 | 0,2 | 0,2 | 0,7 | 3,2 | 1,4 | 1,4 | 4,9 | 5,7 | 2,6 | 1,5 | 3,6 |
| Agosto | 0,1 | (0,1) | (1,1) | | 3,3 | 1,3 | 0,3 | | 4,2 | 2,4 | 0,4 | |
| Septiembre | 0,1 | 0,1 | 0,1 | | 3,4 | 1,4 | 0,3 | | 4,0 | 2,3 | 0,4 | |
| Octubre | 0,4 | 0,0 | (0,3) | | 3,8 | 1,5 | 0,0 | | 3,9 | 1,9 | 0,0 | |
| Noviembre | 0,5 | (0,0) | 0,1 | | 4,3 | 1,4 | 0,1 | | 4,3 | 1,5 | 0,1 | |
| Diciembre | 0,0 | 0,0 | 0,1 | | 4,3 | 1,5 | 0,2 | | 4,3 | 1,5 | 0,2 | |

Nota: la información adicional del índice de precios del productor, según actividad económica y procedencia de los bienes, se encuentra disponible en www.banrep.gov.co/estad/dsbb/srea_015.xls.

Fuente: Banco de la República.

6.2 Índice de precios al consumidor (variaciones porcentuales, total nacional ponderado)

| Meses | Mensual | | | | | Año corrido | | | | | En año completo | | | | |
|--------------------------------|---------|-------|-------|-------|-------|-------------|------|------|------|------|-----------------|------|------|------|------|
| | 2011 | 2012 | 2013 | 2014 | 2015 | 2011 | 2012 | 2013 | 2014 | 2015 | 2011 | 2012 | 2013 | 2014 | 2015 |
| Total | | | | | | | | | | | | | | | |
| Enero | 0,9 | 0,7 | 0,3 | 0,5 | 0,6 | 0,9 | 0,7 | 0,3 | 0,5 | 0,6 | 3,4 | 3,5 | 2,0 | 2,1 | 3,8 |
| Febrero | 0,6 | 0,6 | 0,4 | 0,6 | 1,1 | 1,5 | 1,3 | 0,7 | 1,1 | 1,8 | 3,2 | 3,6 | 1,8 | 2,3 | 4,4 |
| Marzo | 0,3 | 0,1 | 0,2 | 0,4 | 0,6 | 1,8 | 1,5 | 1,0 | 1,5 | 2,4 | 3,2 | 3,4 | 1,9 | 2,5 | 4,6 |
| Abril | 0,1 | 0,1 | 0,3 | 0,5 | 0,5 | 1,9 | 1,6 | 1,2 | 2,0 | 2,9 | 2,8 | 3,4 | 2,0 | 2,7 | 4,6 |
| Mayo | 0,3 | 0,3 | 0,3 | 0,5 | 0,3 | 2,2 | 1,9 | 1,5 | 2,5 | 3,2 | 3,0 | 3,4 | 2,0 | 2,9 | 4,4 |
| Junio | 0,3 | 0,1 | 0,2 | 0,1 | 0,1 | 2,5 | 2,0 | 1,7 | 2,6 | 3,3 | 3,2 | 3,2 | 2,2 | 2,8 | 4,4 |
| Julio | 0,1 | (0,0) | 0,0 | 0,2 | 0,2 | 2,7 | 2,0 | 1,8 | 2,7 | 3,5 | 3,4 | 3,0 | 2,2 | 2,9 | 4,5 |
| Agosto | (0,0) | 0,0 | 0,1 | 0,2 | | 2,6 | 2,0 | 1,9 | 2,9 | | 3,3 | 3,1 | 2,3 | 3,0 | |
| Septiembre | 0,3 | 0,3 | 0,3 | 0,1 | | 3,0 | 2,3 | 2,2 | 3,1 | | 3,7 | 3,1 | 2,3 | 2,9 | |
| Octubre | 0,2 | 0,2 | (0,3) | 0,2 | | 3,1 | 2,5 | 1,9 | 3,2 | | 4,0 | 3,1 | 1,8 | 3,3 | |
| Noviembre | 0,1 | (0,1) | (0,2) | 0,1 | | 3,3 | 2,3 | 1,7 | 3,4 | | 4,0 | 2,8 | 1,8 | 3,7 | |
| Diciembre | 0,4 | 0,1 | 0,3 | 0,3 | | 3,7 | 2,4 | 1,9 | 3,7 | | 3,7 | 2,4 | 1,9 | 3,7 | |
| Total sin alimentos | | | | | | | | | | | | | | | |
| Enero | 0,6 | 0,5 | 0,2 | 0,4 | 0,3 | 0,6 | 0,5 | 0,2 | 0,4 | 0,3 | 2,9 | 3,0 | 2,1 | 2,5 | 3,2 |
| Febrero | 0,6 | 0,7 | 0,6 | 0,7 | 0,9 | 1,2 | 1,2 | 0,9 | 1,0 | 1,2 | 2,7 | 3,1 | 2,1 | 2,5 | 3,4 |
| Marzo | 0,3 | 0,2 | 0,2 | 0,3 | 0,4 | 1,6 | 1,4 | 1,1 | 1,3 | 1,5 | 2,9 | 2,9 | 2,1 | 2,6 | 3,5 |
| Abril | 0,2 | 0,0 | 0,1 | 0,4 | 0,3 | 1,7 | 1,4 | 1,2 | 1,7 | 1,9 | 2,9 | 2,8 | 2,2 | 2,9 | 3,4 |
| Mayo | 0,1 | 0,2 | 0,3 | 0,2 | 0,5 | 1,8 | 1,7 | 1,5 | 1,9 | 2,4 | 2,8 | 2,9 | 2,3 | 2,8 | 3,7 |
| Junio | 0,3 | 0,1 | 0,3 | 0,2 | 0,2 | 2,1 | 1,8 | 1,9 | 2,2 | 2,6 | 2,9 | 2,8 | 2,5 | 2,7 | 3,7 |
| Julio | 0,1 | 0,0 | (0,0) | 0,1 | 0,3 | 2,2 | 1,8 | 1,9 | 2,2 | 3,0 | 2,9 | 2,7 | 2,5 | 2,8 | 4,0 |
| Agosto | 0,0 | 0,0 | 0,1 | 0,1 | | 2,2 | 1,9 | 1,9 | 2,4 | | 2,8 | 2,8 | 2,5 | 2,8 | |
| Septiembre | 0,2 | 0,4 | 0,3 | 0,1 | | 2,5 | 2,2 | 2,2 | 2,5 | | 3,0 | 2,9 | 2,4 | 2,7 | |
| Octubre | 0,1 | 0,1 | 0,0 | 0,2 | | 2,6 | 2,3 | 2,2 | 2,8 | | 3,0 | 2,9 | 2,3 | 2,9 | |
| Noviembre | 0,2 | 0,0 | (0,1) | 0,2 | | 2,8 | 2,3 | 2,1 | 2,9 | | 3,0 | 2,7 | 2,2 | 3,2 | |
| Diciembre | 0,4 | 0,1 | 0,2 | 0,3 | | 3,1 | 2,4 | 2,4 | 3,3 | | 3,1 | 2,4 | 2,4 | 3,3 | |
| Alimentos | | | | | | | | | | | | | | | |
| Enero | 1,6 | 1,3 | 0,5 | 0,8 | 1,5 | 1,6 | 1,3 | 0,5 | 0,8 | 1,5 | 4,8 | 4,9 | 1,7 | 1,2 | 5,4 |
| Febrero | 0,7 | 0,4 | (0,1) | 0,5 | 1,8 | 2,3 | 1,7 | 0,4 | 1,3 | 3,4 | 4,4 | 4,7 | 1,2 | 1,8 | 6,8 |
| Marzo | 0,1 | (0,1) | 0,2 | 0,6 | 1,2 | 2,4 | 1,7 | 0,6 | 2,0 | 4,6 | 3,9 | 4,6 | 1,4 | 2,2 | 7,4 |
| Abril | (0,0) | 0,4 | 0,5 | 0,7 | 1,0 | 2,3 | 2,1 | 1,1 | 2,7 | 5,6 | 2,8 | 5,0 | 1,6 | 2,4 | 7,7 |
| Mayo | 0,8 | 0,5 | 0,2 | 1,2 | (0,3) | 3,1 | 2,6 | 1,4 | 3,9 | 5,3 | 3,6 | 4,7 | 1,3 | 3,4 | 6,2 |
| Junio | 0,4 | (0,1) | (0,0) | (0,2) | (0,2) | 3,6 | 2,5 | 1,4 | 3,6 | 5,1 | 4,1 | 4,2 | 1,3 | 3,1 | 6,2 |
| Julio | 0,3 | (0,1) | 0,2 | 0,4 | (0,1) | 3,9 | 2,4 | 1,6 | 4,0 | 5,0 | 4,8 | 3,8 | 1,6 | 3,3 | 5,7 |
| Agosto | (0,2) | 0,0 | 0,2 | 0,3 | | 3,7 | 2,5 | 1,7 | 4,4 | | 4,6 | 4,0 | 1,8 | 3,5 | |
| Septiembre | 0,5 | 0,1 | 0,4 | 0,2 | | 4,2 | 2,6 | 2,1 | 4,5 | | 5,7 | 3,6 | 2,1 | 3,2 | |
| Octubre | 0,4 | 0,4 | (1,0) | (0,0) | | 4,6 | 2,9 | 1,1 | 4,5 | | 6,6 | 3,6 | 0,7 | 4,3 | |
| Noviembre | 0,0 | (0,5) | (0,5) | 0,1 | | 4,7 | 2,4 | 0,5 | 4,6 | | 6,4 | 3,0 | 0,6 | 4,9 | |
| Diciembre | 0,6 | 0,1 | 0,3 | 0,1 | | 5,3 | 2,5 | 0,9 | 4,7 | | 5,3 | 2,5 | 0,9 | 4,7 | |
| Vivienda | | | | | | | | | | | | | | | |
| Enero | 0,3 | 0,6 | 0,4 | 0,2 | 0,0 | 0,3 | 0,6 | 0,4 | 0,2 | 0,0 | 3,6 | 4,1 | 2,8 | 2,5 | 3,5 |
| Febrero | 0,3 | 0,4 | 0,4 | 0,6 | 0,5 | 0,6 | 1,0 | 0,8 | 0,8 | 0,5 | 3,4 | 4,2 | 2,8 | 2,7 | 3,4 |
| Marzo | 0,5 | 0,3 | (0,0) | 0,4 | 0,6 | 1,2 | 1,4 | 0,8 | 1,2 | 1,1 | 3,5 | 4,0 | 2,5 | 3,1 | 3,6 |
| Abril | 0,3 | (0,2) | 0,3 | 0,5 | 0,5 | 1,4 | 1,2 | 1,1 | 1,7 | 1,6 | 3,3 | 3,5 | 2,9 | 3,4 | 3,6 |
| Mayo | 0,2 | 0,6 | 0,6 | 0,2 | 0,7 | 1,6 | 1,7 | 1,7 | 1,9 | 2,3 | 3,2 | 3,9 | 3,0 | 2,9 | 4,1 |
| Junio | 0,4 | 0,4 | 0,5 | 0,4 | (0,1) | 2,0 | 2,1 | 2,3 | 2,3 | 2,2 | 3,2 | 3,9 | 3,2 | 2,8 | 3,6 |
| Julio | 0,3 | (0,1) | (0,4) | 0,3 | 0,6 | 2,3 | 2,0 | 1,9 | 2,6 | 2,8 | 3,4 | 3,4 | 2,9 | 3,5 | 3,9 |
| Agosto | 0,3 | 0,3 | 0,2 | 0,3 | | 2,6 | 2,3 | 2,0 | 2,9 | | 3,3 | 3,5 | 2,8 | 3,6 | |
| Septiembre | 0,6 | 0,6 | 0,5 | 0,2 | | 3,2 | 2,9 | 2,5 | 3,1 | | 3,9 | 3,5 | 2,7 | 3,3 | |
| Octubre | 0,2 | 0,0 | 0,2 | 0,3 | | 3,4 | 2,9 | 2,7 | 3,4 | | 3,9 | 3,3 | 2,8 | 3,4 | |
| Noviembre | 0,0 | 0,0 | (0,3) | 0,2 | | 3,4 | 2,9 | 2,4 | 3,6 | | 3,6 | 3,3 | 2,5 | 3,9 | |
| Diciembre | 0,4 | 0,1 | 0,3 | 0,1 | | 3,8 | 3,0 | 2,7 | 3,7 | | 3,8 | 3,0 | 2,7 | 3,7 | |
| Vestuario | | | | | | | | | | | | | | | |
| Enero | 0,1 | 0,0 | 0,1 | 0,1 | 0,1 | 0,1 | 0,0 | 0,1 | 0,1 | 0,1 | (1,2) | 0,4 | 0,8 | 1,0 | 1,5 |
| Febrero | (0,1) | (0,0) | (0,0) | 0,1 | 0,1 | 0,0 | 0,0 | 0,0 | 0,2 | 0,2 | (1,0) | 0,5 | 0,8 | 1,1 | 1,5 |
| Marzo | 0,1 | 0,1 | 0,1 | 0,2 | 0,2 | 0,1 | 0,1 | 0,1 | 0,4 | 0,4 | (0,8) | 0,6 | 0,8 | 1,2 | 1,5 |
| Abril | (0,0) | (0,0) | (0,0) | 0,2 | 0,2 | 0,0 | 0,1 | 0,1 | 0,6 | 0,6 | (0,8) | 0,6 | 0,8 | 1,4 | 1,5 |
| Mayo | 0,2 | 0,1 | 0,2 | 0,2 | 0,2 | 0,2 | 0,2 | 0,3 | 0,8 | 0,9 | (0,5) | 0,5 | 0,8 | 1,4 | 1,6 |
| Junio | 0,0 | 0,1 | 0,1 | 0,1 | 0,3 | 0,2 | 0,3 | 0,4 | 0,9 | 1,1 | (0,3) | 0,6 | 0,9 | 1,4 | 1,7 |
| Julio | 0,1 | 0,1 | 0,1 | 0,1 | 0,2 | 0,3 | 0,4 | 0,5 | 1,0 | 1,3 | (0,2) | 0,6 | 0,9 | 1,4 | 1,8 |
| Agosto | (0,0) | (0,0) | (0,1) | (0,0) | | 0,3 | 0,3 | 0,4 | 1,0 | | 0,0 | 0,6 | 0,8 | 1,5 | |
| Septiembre | 0,0 | 0,0 | 0,0 | 0,0 | | 0,4 | 0,4 | 0,4 | 1,0 | | 0,3 | 0,5 | 0,8 | 1,5 | |
| Octubre | 0,1 | 0,1 | 0,1 | 0,2 | | 0,4 | 0,5 | 0,5 | 1,2 | | 0,6 | 0,6 | 0,7 | 1,6 | |
| Noviembre | 0,1 | 0,1 | 0,3 | 0,1 | | 0,5 | 0,7 | 0,8 | 1,3 | | 0,5 | 0,7 | 0,9 | 1,5 | |
| Diciembre | 0,1 | 0,1 | 0,2 | 0,2 | | 0,5 | 0,7 | 0,9 | 1,5 | | 0,5 | 0,7 | 0,9 | 1,5 | |
| Misceláneo^{1/} | | | | | | | | | | | | | | | |
| Enero | 0,9 | 0,5 | 0,1 | 0,5 | 0,6 | 0,9 | 0,5 | 0,1 | 0,5 | 0,6 | 2,8 | 2,4 | 1,7 | 2,7 | 3,2 |
| Febrero | 0,9 | 1,0 | 0,9 | 0,8 | 1,3 | 1,9 | 1,5 | 1,0 | 1,3 | 1,9 | 2,6 | 2,5 | 1,6 | 2,6 | 3,7 |
| Marzo | 0,2 | 0,1 | 0,4 | 0,3 | 0,2 | 2,1 | 1,6 | 1,5 | 1,6 | 2,1 | 2,9 | 2,4 | 2,0 | 2,4 | 3,6 |
| Abril | 0,1 | 0,2 | 0,0 | 0,2 | 0,2 | 2,2 | 1,8 | 1,5 | 1,8 | 2,3 | 3,0 | 2,5 | 1,8 | 2,6 | 3,6 |
| Mayo | (0,0) | (0,1) | 0,0 | 0,2 | 0,3 | 2,2 | 1,8 | 1,5 | 2,1 | 2,6 | 2,9 | 2,4 | 1,8 | 2,8 | 3,7 |
| Junio | 0,2 | (0,0) | 0,2 | 0,1 | 0,5 | 2,5 | 1,7 | 1,7 | 2,2 | 3,1 | 3,1 | 2,2 | 2,1 | 2,7 | 4,1 |
| Julio | (0,1) | 0,1 | 0,3 | (0,1) | 0,1 | 2,4 | 1,8 | 2,0 | 2,1 | 3,3 | 2,9 | 2,4 | 2,3 | 2,3 | 4,3 |
| Agosto | (0,2) | (0,2) | (0,0) | 0,0 | | 2,2 | 1,7 | 2,0 | 2,1 | | 2,7 | 2,4 | 2,4 | 2,3 | |
| Septiembre | (0,0) | 0,2 | 0,1 | 0,1 | | 2,1 | 1,9 | 2,1 | 2,2 | | 2,6 | 2,7 | 2,3 | 2,3 | |
| Octubre | 0,0 | 0,1 | (0,1) | 0,2 | | 2,2 | 2,0 | 2,0 | 2,4 | | 2,7 | 2,8 | 2,1 | 2,6 | |
| Noviembre | 0,3 | (0,0) | 0,0 | 0,1 | | 2,5 | 2,0 | 2,0 | 2,6 | | 2,9 | 2,4 | 2,1 | 2,8 | |
| Diciembre | 0,4 | 0,1 | 0,2 | 0,5 | | 2,9 | 2,1 | 2,2 | 3,1 | | 2,9 | 2,1 | 2,2 | 3,1 | |

Nota: la información adicional sobre el índice de precios al consumidor por grupos de bienes y servicios se encuentra disponible en www.banrep.gov.co/estad/dsbb/srea_013.xls, y según ciudades en www.banrep.gov.co/estad/dsbb/srea_014.xls

1/ Lo conforman: salud, educación, diversión, cultura y esparcimiento, transporte y otros gastos.

Fuente: DANE; cálculos del Banco de la República.

6.3 Índice nacional de precios al consumidor: total de las trece principales ciudades ^{1/} (base diciembre, 2008 = 100)

| Fin de: | Bogotá, D. C. | Medellín | Cali | B/quilla | B/manga | M/zales | Pasto | Pereira | Cúcuta | Montería | Neiva | C/gena | V/cencio | |
|-------------|------------------|----------|--------|----------|---------|---------|--------|---------|--------|----------|--------|--------|----------|--------|
| 2010 | 105,18 | 106,14 | 103,69 | 105,24 | 107,17 | 103,65 | 104,29 | 104,66 | 107,00 | 104,63 | 105,59 | 105,33 | 105,78 | |
| 2011 | 108,56 | 110,51 | 107,00 | 110,06 | 113,34 | 108,47 | 106,80 | 108,57 | 112,35 | 109,34 | 111,31 | 109,72 | 110,48 | |
| 2012 | 111,20 | 113,26 | 109,03 | 113,38 | 117,29 | 111,11 | 108,60 | 110,95 | 114,61 | 111,96 | 114,00 | 112,99 | 113,55 | |
| 2013 | 113,91 | 115,28 | 110,93 | 115,14 | 119,72 | 113,02 | 109,70 | 112,28 | 114,65 | 113,42 | 115,79 | 114,76 | 115,91 | |
| 2014 | 118,20 | 119,24 | 115,13 | 119,07 | 124,89 | 116,76 | 114,09 | 115,78 | 117,94 | 117,67 | 120,17 | 118,83 | 119,74 | |
| | Ago. | 113,80 | 114,99 | 110,49 | 115,06 | 120,02 | 112,86 | 109,88 | 112,10 | 115,23 | 114,00 | 115,96 | 114,83 | 116,00 |
| | Sep. | 114,23 | 115,08 | 111,38 | 115,27 | 120,15 | 113,10 | 109,79 | 112,35 | 115,34 | 113,94 | 116,15 | 114,99 | 116,13 |
| 2013 | Oct. | 113,91 | 115,12 | 110,60 | 115,06 | 119,93 | 113,05 | 109,41 | 112,24 | 115,25 | 113,37 | 115,60 | 114,71 | 115,57 |
| | Nov. | 113,58 | 115,03 | 110,18 | 115,00 | 119,67 | 112,84 | 109,50 | 112,21 | 114,73 | 113,23 | 115,74 | 114,53 | 115,47 |
| | Dic. | 113,91 | 115,28 | 110,93 | 115,14 | 119,72 | 113,02 | 109,70 | 112,28 | 114,65 | 113,42 | 115,79 | 114,76 | 115,91 |
| | Ene. | 114,52 | 115,70 | 111,51 | 115,66 | 120,78 | 113,67 | 110,02 | 112,47 | 114,89 | 114,01 | 116,46 | 115,30 | 116,42 |
| | Feb. | 115,46 | 116,07 | 111,94 | 116,39 | 121,78 | 114,34 | 110,64 | 113,11 | 115,43 | 114,61 | 117,11 | 116,07 | 116,74 |
| | Mar. | 115,85 | 116,67 | 112,48 | 116,91 | 122,22 | 114,79 | 111,18 | 113,73 | 115,52 | 115,04 | 117,66 | 116,40 | 117,22 |
| | Abr. | 116,33 | 116,98 | 113,09 | 117,56 | 122,84 | 115,10 | 111,49 | 114,14 | 116,32 | 115,81 | 118,37 | 117,19 | 118,18 |
| | May. | 116,97 | 117,49 | 113,50 | 118,03 | 123,52 | 115,61 | 112,16 | 114,66 | 117,08 | 116,32 | 119,21 | 117,63 | 118,74 |
| 2014 | Jun. | 117,03 | 117,64 | 113,56 | 118,48 | 123,38 | 115,72 | 112,31 | 114,69 | 116,71 | 116,51 | 119,15 | 118,04 | 118,80 |
| | Jul. | 117,14 | 117,83 | 113,70 | 118,58 | 123,80 | 115,89 | 112,75 | 115,11 | 117,04 | 116,70 | 119,92 | 118,21 | 119,03 |
| | Ago. | 117,32 | 118,20 | 114,22 | 118,64 | 124,06 | 116,06 | 113,06 | 115,41 | 117,10 | 116,94 | 119,85 | 118,37 | 119,11 |
| | Sep. | 117,47 | 118,41 | 114,65 | 118,63 | 124,26 | 115,90 | 113,31 | 115,36 | 117,60 | 117,12 | 119,68 | 118,33 | 119,05 |
| | Oct. | 117,70 | 118,64 | 114,81 | 118,76 | 124,49 | 116,18 | 113,59 | 115,29 | 118,09 | 117,14 | 119,73 | 118,53 | 119,07 |
| | Nov. | 117,88 | 118,87 | 114,86 | 118,85 | 124,60 | 116,43 | 113,64 | 115,36 | 118,05 | 117,23 | 119,80 | 118,52 | 119,32 |
| | Dic. | 118,20 | 119,24 | 115,13 | 119,07 | 124,89 | 116,76 | 114,09 | 115,78 | 117,94 | 117,67 | 120,17 | 118,83 | 119,74 |
| | Ene. | 118,67 | 120,47 | 116,46 | 119,66 | 125,93 | 117,71 | 114,68 | 116,33 | 118,41 | 118,45 | 121,24 | 119,77 | 120,35 |
| | Feb. | 120,28 | 121,44 | 117,48 | 121,10 | 127,19 | 119,15 | 115,89 | 118,29 | 119,36 | 120,03 | 122,46 | 121,28 | 121,71 |
| | Mar. | 120,84 | 122,27 | 118,19 | 122,25 | 127,89 | 120,20 | 116,72 | 118,80 | 120,08 | 120,64 | 122,91 | 122,21 | 122,24 |
| 2015 | Abr. | 121,63 | 122,81 | 118,33 | 123,35 | 128,45 | 121,03 | 116,95 | 119,54 | 120,73 | 121,36 | 123,38 | 123,08 | 122,73 |
| | May. | 122,11 | 122,97 | 117,93 | 124,17 | 128,60 | 121,44 | 117,39 | 119,76 | 120,96 | 121,97 | 123,49 | 123,72 | 122,88 |
| | Jun. | 122,11 | 123,34 | 118,40 | 124,25 | 128,67 | 121,82 | 117,40 | 119,71 | 120,86 | 121,88 | 124,06 | 123,60 | 122,97 |
| | Jul. | 122,34 | 123,49 | 118,28 | 124,62 | 129,06 | 122,20 | 117,59 | 120,41 | 121,30 | 122,23 | 124,22 | 123,85 | 123,29 |

1/ A partir de diciembre de 2008 se inició la publicación del IPC, con base en la nueva metodología del DANE, la cual abarca veinticuatro ciudades y presenta nueve grupos de gasto.

Fuente: DANE.

6.4 Medidas de inflación en Colombia

(variaciones porcentuales anuales)

| Período: | IPC | IPP | Medidas de inflación básica | | | |
|-------------|------|--------|---------------------------------|----------------------|---|------|
| | | | IPC sin alimentos ^{1/} | Núcleo ^{2/} | IPC sin servicios públicos, combustibles ni alimentos primarios ^{3/} | |
| 2010 | 3,17 | 4,38 | 2,82 | 3,17 | 2,65 | |
| 2011 | 3,73 | 5,51 | 3,13 | 3,92 | 3,18 | |
| 2012 | 2,44 | (2,95) | 2,40 | 3,23 | 3,02 | |
| 2013 | 1,94 | (0,49) | 2,36 | 2,72 | 2,19 | |
| 2014 | 3,66 | 6,33 | 3,26 | 3,42 | 2,76 | |
| 2013 | Ago. | 2,27 | (0,51) | 2,46 | 2,78 | 2,19 |
| | Sep. | 2,27 | (1,32) | 2,36 | 2,79 | 2,19 |
| | Oct. | 1,84 | (1,89) | 2,31 | 2,66 | 2,12 |
| | Nov. | 1,76 | (1,32) | 2,21 | 2,77 | 2,13 |
| | Dic. | 1,94 | (0,49) | 2,36 | 2,72 | 2,19 |
| 2014 | Ene. | 2,13 | 0,23 | 2,49 | 2,69 | 2,27 |
| | Feb. | 2,32 | 1,27 | 2,53 | 2,79 | 2,43 |
| | Mar. | 2,51 | 2,62 | 2,62 | 2,86 | 2,53 |
| | Abr. | 2,72 | 3,40 | 2,85 | 2,80 | 2,54 |
| | May. | 2,93 | 3,07 | 2,76 | 3,14 | 2,63 |
| | Jun. | 2,79 | 2,49 | 2,66 | 3,04 | 2,53 |
| | Jul. | 2,89 | 2,26 | 2,75 | 2,73 | 2,33 |
| | Ago. | 3,02 | 2,96 | 2,84 | 2,98 | 2,42 |
| | Sep. | 2,86 | 3,66 | 2,70 | 2,89 | 2,39 |
| | Oct. | 3,29 | 4,93 | 2,91 | 3,02 | 2,53 |
| | Nov. | 3,65 | 5,12 | 3,18 | 3,09 | 2,57 |
| | Dic. | 3,66 | 6,33 | 3,26 | 3,42 | 2,76 |
| 2015 | Ene. | 3,82 | 6,36 | 3,20 | 3,58 | 3,12 |
| | Feb. | 4,36 | 4,99 | 3,41 | 3,62 | 3,69 |
| | Mar. | 4,56 | 5,11 | 3,46 | 3,70 | 3,95 |
| | Abr. | 4,64 | 4,30 | 3,44 | 3,97 | 4,29 |
| | May. | 4,41 | 3,73 | 3,72 | 4,06 | 4,39 |
| | Jun. | 4,42 | 5,01 | 3,72 | 4,24 | 4,54 |
| | Jul. | 4,46 | 6,44 | 3,98 | 4,20 | 4,64 |

1/ Se excluyen del IPC todos los rubros del grupo alimentos.

2/ Se excluye del IPC el 20% de la ponderación con aquellos rubros que entre enero de 1990 y abril de 1999 registraron la mayor volatilidad de precios.

3/ Se excluyen del IPC total los alimentos no procesados, los servicios públicos y los combustibles.

Fuente: Banco de la República.

6.5 Índices de precios al por mayor y al consumidor de algunos países (variaciones porcentuales anuales)

| | 2010 | 2011 | 2012 | 2013 | 2014 (pr) |
|----------------------|-------|-------|-------|-------|-----------|
| Por mayor | | | | | |
| Estados Unidos | 6,5 | 5,3 | 0,9 | 0,2 | (2,5) |
| Alemania | 4,9 | 3,5 | 1,4 | (0,5) | (1,7) |
| Japón | 0,8 | 0,8 | (0,7) | 2,5 | 1,8 |
| Holanda | 4,8 | 3,6 | 3,1 | 0,1 | (1,5) |
| España | 6,3 | 5,0 | 3,3 | 0,6 | (3,7) |
| Reino Unido | 3,4 | 4,0 | 1,4 | 1,0 | (1,1) |
| Italia | 4,5 | 4,3 | 2,1 | (1,8) | (1,8) |
| Suecia | 4,1 | 1,4 | (2,0) | (0,3) | (1,9) |
| Suiza | 0,4 | (2,3) | 0,9 | (0,5) | (2,1) |
| Canadá | 4,5 | 4,0 | 0,6 | 1,3 | (0,4) |
| México | 4,2 | 6,9 | 1,8 | 1,6 | 3,3 |
| Venezuela | 26,6 | 20,7 | 16,5 | 52,3 | 68,5 |
| Brasil | 13,8 | 4,1 | 9,1 | 5,1 | 2,2 |
| Chile | 3,5 | 10,0 | 0,7 | (2,8) | (3,3) |
| Perú | 4,6 | 6,3 | (0,6) | 1,6 | 1,5 |
| Argentina | 16,0 | 11,1 | 15,7 | 15,0 | 26,0 |
| Al consumidor | | | | | |
| Estados Unidos | 1,5 | 3,0 | 1,7 | 1,5 | 0,8 |
| Alemania | 1,3 | 2,0 | 2,0 | 1,4 | 0,2 |
| Japón | (0,4) | (0,2) | (0,1) | 1,6 | 2,4 |
| Holanda | 1,9 | 2,4 | 2,9 | 1,6 | 0,7 |
| España | 3,0 | 2,4 | 2,9 | 0,3 | (1,0) |
| Reino Unido | 3,7 | 4,2 | 2,7 | 2,0 | 0,5 |
| Italia | 1,8 | 3,3 | 2,3 | 0,7 | 0,0 |
| Suecia | 2,3 | 2,3 | (0,1) | 0,1 | (0,3) |
| Suiza | 0,5 | (0,7) | (0,4) | 0,0 | (0,3) |
| Canadá | 2,4 | 2,3 | 0,8 | 1,2 | 1,5 |
| México | 4,4 | 3,8 | 3,6 | 4,0 | 4,1 |
| Venezuela | 27,2 | 27,6 | 20,1 | 56,2 | 68,5 |
| Brasil | 5,9 | 6,5 | 5,8 | 5,9 | 6,4 |
| Chile | 3,0 | 4,4 | 1,5 | 2,7 | 4,6 |
| Perú | 2,1 | 4,7 | 2,6 | 2,9 | 3,2 |
| Argentina | 10,9 | 9,5 | 10,8 | 10,9 | 24,0 |

(pr): provisional.

Fuentes: *Estadísticas Financieras Internacionales* del FMI y Agencia Reuters.