

# MUSEO DEL ORO

FUNDAÇÃO

## CALOUSTE GULBENKIAN

LISBOA

MAIO - JULHO 1988



BANCO DE LA REPUBLICA • BOGOTA - COLOMBIA

# LAS EXPOSICIONES TEMPORALES E ITINERANTES

ROBERTO LLERAS PÉREZ

## Introducción

Por lo general la arqueología y la antropología ejercen sobre el público no especializado una gran atracción; es común ver cómo los viajes exploratorios imaginarios de arqueólogos convertidos en héroes y los descubrimientos de los tesoros legendarios explotados a través de películas y revistas cautivan la atención popular. Pero este interés prodigioso cesa allí donde la imaginación y la aventura ceden el paso a los datos culturales y a la interpretación científica. Y cuando lo que se encuentra no son grandes tesoros sino fragmentos ínfimos de cerámica, el entusiasmo original se torna en franca apatía. Sin embargo, la arqueología y la antropología, en cuanto ciencias del hombre y la cultura, no pueden renunciar a una divulgación seria y masiva de sus resultados.

Las publicaciones que sobre estos temas se vienen haciendo no han logrado cumplir este objetivo y, entre más eruditas y detalladas son, sólo han logrado aumentar la apatía popular hacia estas ciencias. En esta situación las exposiciones, tanto aquellas permanentes que constituyen el núcleo de los museos, como las temporales se perfilan como una opción óptima en busca de una divulgación masiva de los estudios culturales. Cada exposición narra una historia determinada valiéndose de datos científicos expresados a través de la combinación de lenguajes gráficos y literarios. En todos los casos y sin importar la complejidad o estado de desarrollo de un tema se puede adaptar esta combinación de lenguajes para que lo expresado sea comprensible y accesible a todos los tipos de público. Adicionalmente las exposiciones mismas y sus programas de apoyo permiten introducir elementos que apelan a la sensibilidad emotiva de la gente generando una apropiación de los contenidos que va más allá de lo puramente intelectual. Esta se fundamenta en el reconocimiento de la historia y la cultura como elementos comunes de los cuales se participa como miembro de una sociedad.

Desde el punto de vista del museo la presentación periódica de exposiciones temporales constituye un elemento fundamental de revitalización. Las colecciones permanentes que constituyen el núcleo del museo, pese a las renovaciones y adiciones que puedan ir teniendo están sujetas a un desgaste relativo frente a cierto tipo de público especialmente

selectivo y que visita con frecuencia estos centros culturales. Las exposiciones temporales se perfilan, entonces como un medio para conservar y aumentar el interés del público hacia los museos sin intentar reemplazar las colecciones mayores. En líneas generales se pueden buscar los siguientes objetivos:

1. Dar a conocer temas y aspectos relacionados y complementarios con el guión central del museo que no están contenidos en este o que apenas se tocan en forma marginal.
2. Destacar subtemas específicos del guión central ampliando considerablemente la información y las piezas expuestas relacionadas con el tema específico.
3. Celebrar determinados acontecimientos destacando los contenidos de hechos históricos, sociales o políticos.
4. Divulgar, en el caso de las exposiciones internacionales, la cultura nacional como parte de programas de intercambio cultural y con el objetivo de proyectar una imagen nacional.

Adicionalmente puede sentirse en muchos contextos sociales y políticos la necesidad de que el museo traspase sus propias puertas y se haga accesible en sitios distintos a su sede central. Esta necesidad es muy evidente en países como Colombia y en el caso del Museo del Oro en el cual se conforma una contradicción entre la dificultad que suponen las grandes distancias y barreras geográficas y de transporte y el interés nacional en el conocimiento y acceso a lo que se considera un patrimonio de todos. A esta necesidad responden las exposiciones viajeras o itinerantes que recorren periódicamente las diferentes ciudades permitiendo un acceso local al museo central.

La combinación de exposición temporal e itinerante es un resultado lógico del trabajo museológico que se va dando en forma espontánea y que permite racionalizar costos y esfuerzos reduciendo a una sola operación básica el montaje. La creación de exposiciones temporales en la década de los sesenta y su posterior conversión a exposiciones itinerantes en las décadas de los setenta y ochenta en el Museo del Oro surgió como una respuesta a las necesidades antes expuestas, las cuales se hicieron sentir con creciente fuerza en la medida que, hacia la década de los años sesenta, el museo se fue haciendo más conocido y visitado por un público cuya composición empezó a reflejar más fielmente la verdadera conformación de la sociedad colombiana. Fue necesario, por supuesto, que existiera y se consolidara un guión central científicamente estructurado a partir del cual se pudieran definir subtemas y aspectos a destacar o contrastar ya que sin él cualquier exposición temporal hubiera carecido de sentido y se hubiera presentado únicamente como una selección arbitraria de piezas sin contexto. El nuevo guión cuyo montaje se implementó en el segundo piso del nuevo edificio inaugurado en 1968 significó un paso fundamental en esta dirección que se consolidó con la remodelación realizada en 1984.

En el contexto internacional el Museo del Oro se vinculó a un activo intercambio de muestras de arte y exposiciones culturales previamente establecido y en el cual hoy en día participan prácticamente todos los países del mundo. Las exposiciones internacionales cumplen una clara e importante función de divulgación de la cultura nacional y de proyección de la imagen nacional. Los logros en este sentido son muy halagadores ya que han permitido llevar colecciones de primera importancia a más de ochenta ciudades de los cinco continentes dando a conocer la imagen de Colombia a varios millones de extranjeros.

La realización de exposiciones temporales por parte de las áreas culturales del Banco de la República y de las sucursales del Museo del Oro se inicia poco tiempo después de la conformación de estas dependencias en las capitales departamentales. Tiene una especial importancia esta actividad como una efectiva forma de descentralización cultural; hoy en día las diversas regiones del país encuentran en este medio un eficaz vehículo de proyección de aspectos específicos de la cultura regional. La conversión de estas exposiciones temporales en itinerantes ha permitido a todas las regiones del país tener una visión de la forma de ser del resto del país y compararla con sus propias realizaciones propiciando así una verdadera integración nacional.

### Exposiciones nacionales

La primera experiencia de este tipo fue organizada en 1967 cuando se expuso en la Galería Bogotá una muestra de alfarería titulada "Cerámica Precolombina". La primera exposición estructurada en la sede del museo se montó en 1968 bajo el título "La leyenda de El Dorado". En ella se hacía un recuento sobre el origen de esta leyenda durante la época del descubrimiento y conquista de América utilizando fotografías, grabados y citas de las crónicas españolas. En ese mismo año y con motivo de la celebración en Bogotá del Congreso Eucarístico se montó una segunda exposición temporal denominada "Misiones" que resaltaba la labor de defensa de los aborígenes americanos emprendida por fray Bartolomé de las Casas y la integración de los elementos religiosos católicos a la vida en la Colonia. En 1968 también se realizó la primera exposición por fuera de Bogotá; en Manizales fueron exhibidas 25 piezas de orfebrería de diversas regiones junto con la colección de cerámica de Santiago Vélez.

Una vez establecido el programa de exposiciones temporales continuó vigorosamente y es así como en 1969 se monta la tercera exposición denominada "Urnas funerarias" en la cual se reunieron piezas de este tipo procedentes de varias regiones del país ilustrando los patrones de enterramiento en la Colombia prehispánica. En 1970 se da un gran avance ya que en el montaje de la exposición "El oro en América" se reúnen piezas procedentes de México, Guatemala, Costa Rica, Panamá, Ecuador y Perú junto con piezas colombianas dando una panorámica muy completa de la orfebrería prehispánica del continente. En 1971 la exposición "Tráfico del oro con España" vuelve sobre el aspecto del

saqueo del oro americano y la red comercial naval que se crea a su alrededor y que se ve afectada por fenómenos como la piratería. En el mismo año con motivo de los Juegos Panamericanos se exhibe una muestra en Expotur Colombia en Cali. En Ibagué, también en 1971, se monta una pequeña muestra dentro de la Semana Cultural.

El tema del desarrollo regional de una cultura es abordado en 1972 en la exposición "1.000 años de historia Tairona" que reúne las más recientes investigaciones sobre la Sierra Nevada de Santa Marta en una época caracterizada por la intensa gaaquería proporcionando un completo panorama de la región que llegaba hasta los grupos indígenas actuales. Otra región es tratada bajo el mismo enfoque en 1973 en la exposición "Los muiscas de la tierra de El Dorado" la cual dio a los visitantes la oportunidad de empaparse de los detalles de la vida cotidiana y ritual de este grupo. En 1974 en la sede del Banco de la República en Medellín se monta una muestra de objetos orfebres del territorio nacional. En 1975 y 1976 se desarrolla la exposición "Historia del oro colombiano" que con

la ayuda de objetos prehispánicos, coloniales y modernos narra la historia de este metal desde su explotación hasta su manufactura y utilización en las diversas épocas.

En 1977 en la ciudad de Barranquilla se exhibe la exposición "Orfebrería Precolombina" que reúne una selección, elaborada de acuerdo con el guión del museo de Bogotá, de piezas de las diferentes áreas de orfebrería precolombina. Durante 1978 la exposición visitó las ciudades de Ibagué, Popayán, Bucaramanga, Pereira, Cúcuta y Medellín, convirtiéndose en la primera exposición viajera del museo que recorrió algunas de las principales ciudades del país. Otra muestra de piezas del museo se exhibió simultáneamente durante un corto lapso en la Cámara de Comercio de Cali. Al mismo tiempo en el salón del primer piso del museo en Bogotá se montó una nueva exposición titulada "La tierra y el hombre, zonas arqueológicas" y el segundo piso era desmontado en su totalidad para recibir la gran exposición temporal "Textiles y oro

**textiles y oro del antiguo Perú**

**museo del oro - banco de la república.**  
**bogotá, Colombia.**  
**julio - agosto 1977.**

museo nacional de antropología y arqueología.  
 instituto nacional de cultura - lima.  
 proyecto regional de patrimonio cultural andino,  
 pnud unesco.

del antiguo Perú" que reunía una importante colección de piezas arqueológicas del vecino país y que se constituyó en la primera exposición extranjera que visitó el museo. En 1979 con motivo de la XXV Feria de Manizales se realizó una exposición que viajó también a Pasto.

La política de recuperación de las raíces de la identidad cultural colombiana continúa con el montaje de exhibiciones itinerantes que hacen énfasis sobre este tema; un resultado de esta línea de acción es el montaje en 1983 de la exposición "Al encuentro de nuestras raíces" que recorre el país hasta 1985. En 1984 se realizó una exposición fotográfica sobre la cuenca amazónica titulada "Amazonia". En el Museo Nacional se montó, también en 1984, una exposición titulada "Los niños y la historia" en la cual se exhibieron trabajos resultantes de talleres realizados en varios museos de Bogotá, entre ellos el Museo del Oro. Por esta misma época se diseña una exposición de fácil montaje y gran versatilidad destinada a recorrer no sólo las capitales departamentales, sino otros lugares remotos como las agencias de compras de oro del Banco de la República ubicadas en el litoral pacífico y en otros sitios de muy difícil acceso. La exposición "El oro, una tradición que permanece" lleva un claro mensaje cultural a las zonas mineras por más de dos años hasta ser desmontada en 1987.

El intercambio internacional continuó con gran vigor y es así como en 1984 otra exhibición peruana es montada en Bogotá; se trató en esta oportunidad de una colección de cerámica del Banco Central de Reserva del Perú titulada "Cerámica del Perú". La exposición "Ofrendas a los muertos: tradición mexicana" permite al público una visión etnográfica de las tradiciones y ritos mortuorios del México actual. En ese mismo año y hasta 1985 la arqueología de ese mismo país se hace presente a través de una gran exposición denominada "México: 3.000 años de cultura" en la cual se pudieron apreciar varias obras maestras del arte prehispánico de esa nación. Esta exposición viajó por varias ciudades del país.

En colaboración con el Museo Arqueológico del Marqués de San Jorge del Banco Popular se inauguró también en 1984 la exposición "Antes de Colón" que recorrió gran parte del país. Las exposiciones de claro contenido regional y enfocadas sobre temas no arqueológicos se inician en 1985 con "Kaanas" que resalta las tradiciones culturales de los indígenas guajiros alrededor de los textiles Wayuu. En 1986 con la colaboración decidida de la comunidad chilena se monta la exposición "Chile" que reúne materiales arqueológicos de gran interés prácticamente desconocidos en nuestro medio hasta entonces. En el mismo año con motivo de la celebración de los 450 años de la fundación de la ciudad de Santiago de Cali se inaugura allí una gran exposición titulada "7.000 años de historia en Calima" que es conocida en todo el país durante un recorrido de tres años. Un enfoque regional más amplio se difunde a partir de 1986 mediante el montaje de la exposición "Los chibchas en los Andes Orientales" que presenta un panorama del desarrollo prehispánico



CUICA  
TIMOTO  
CHITAREIRO  
GUANE  
LACHE  
TUNEDO  
MUISCA  
SUTAGAO

los  
Chibchas  
en los  
Andes Orientales

BANCO DE LA REPUBLICA - MUSEO DEL ORO

tardío de la cordillera Oriental colombiana y la Serranía de Mérida en Venezuela. La apertura del área cultural del Banco de la República en la ciudad de Quibdó da lugar al montaje de la exposición "Chocó y su gente" en 1988.

La celebración de los 450 años de las ciudades de Bogotá y Tunja da lugar al montaje en 1988 de la exposición "Los muiscas a la llegada de los españoles" que destacó los logros y la organización social de los pobladores prehispánicos del altiplano. Por la misma época se inician los preparativos para la celebración del Quinto Centenario del Descubrimiento de América presentando una original versión del contacto indoeuropeo visto a través de las manifestaciones artísticas y míticas de los dos continentes en la exposición "Nuevo Mundo".

Cuando en 1987 el museo adquiere el gran lote de objetos conocido como Nuevo Tesoro Quimbaya se prepara una exposición que resalta el hallazgo reuniendo además otras obras maestras de la misma cultura denominada "Oro Clásico Quimbaya" que se inaugura en 1988. En el mismo año una importante colección de objetos del sur de la Unión Soviética es expuesto como parte del programa de intercambio cultural entre las dos naciones: "Tesoros del arte antiguo de Kuban" registra, por su espectacularidad un éxito sin precedentes. La exposición "Manejo prehispánico del medio ambiente" diseñada en 1989 con motivo de la XII Sesión de la Conferencia Internacional sobre Asentamientos Humanos, HABITAT, realizada en Cartagena, marca un quiebre en la concepción y diseño de montaje: la utilización de impresión en sedas sobre lonas lavables facilita la realización de exposiciones fácilmente transportables, reproducibles en múltiples copias y de fácil instalación en locales que no cuentan con la infraestructura museológica completa.

La celebración de las bodas de oro del museo se realiza mediante el montaje de la exposición "Museo del Oro 50 años" inaugurada en noviembre de 1989. En ella se expuso el desarrollo de la concepción sobre el patrimonio cultural prehispánico en Colombia a partir de la Conquista y el tratamiento que se le dio al oro indígena hasta cuando en las primeras décadas del siglo XX se convierte en símbolo de la identidad nacional. Hacia principios de 1991 se inauguró la exposición "Música de la vida", la cual en un estilo literario desarrolló el tema de los instrumentos musicales prehispánicos y etnográficos dentro del contexto del ritual. Con motivo de la III Feria de la Creatividad Juvenil -Expociencia 91- celebrada en Bogotá en noviembre de 1991 el museo organizó una exposición temporal sobre tecnología metalurgia prehispánica titulada "Artificios del oro".

Para la celebración del Quinto Centenario del Descubrimiento de América se prepara una gran exposición titulada "1492: La respuesta americana" que será inaugurada en octubre de 1992 en la cual se resaltarán las diversas formas de resistencia indígena a la conquista y la manera como ellas influyeron en la conquista, colonización y mestizaje de cada región.

# NUEVO MUNDO

TIERRA FIRME

*Zettera di Amerigo vespucci  
delle isole non ovamente  
tronate in quattro  
suoi viaggi.*



MUSEO DEL ORO  
BANCO DE LA REPUBLICA

Además de las exposiciones que se han mencionado cabe resaltar que el Museo del Oro ha colaborado en el montaje de exposiciones organizadas y exhibidas por otras instituciones como el Museo Nacional, el Instituto Colombiano de Antropología y el Museo Arqueológico del Banco Popular.

Las exposiciones del Museo del Oro que viajan por el territorio nacional son, hoy en día, mucho más que colecciones de piezas unidas por algún argumento central. Cada exposición en cada nueva sede desarrolla una serie de actividades complementarias de apoyo que la convierten en todo un acontecimiento cultural. El público estudiantil y los investigadores se benefician de ciclos de conferencias, paneles de discusión y mesas redondas en las cuales se amplían los temas expuestos, se ventilan controversias científicas y se vinculan los temas regionales al tema central. A su turno el público infantil tiene la oportunidad de sensibilizarse y reforzar sus conocimientos mediante la participación en talleres infantiles que unen conceptos antropológicos con labores manuales. También se utilizan hojas y cartillas didácticas que refuerzan aspectos centrales de la exposición y relacionan hechos pasados con la vida diaria de los niños mediante cuestionarios, dibujos, crucigramas y sopas de letras. Las visitas guiadas dirigidas

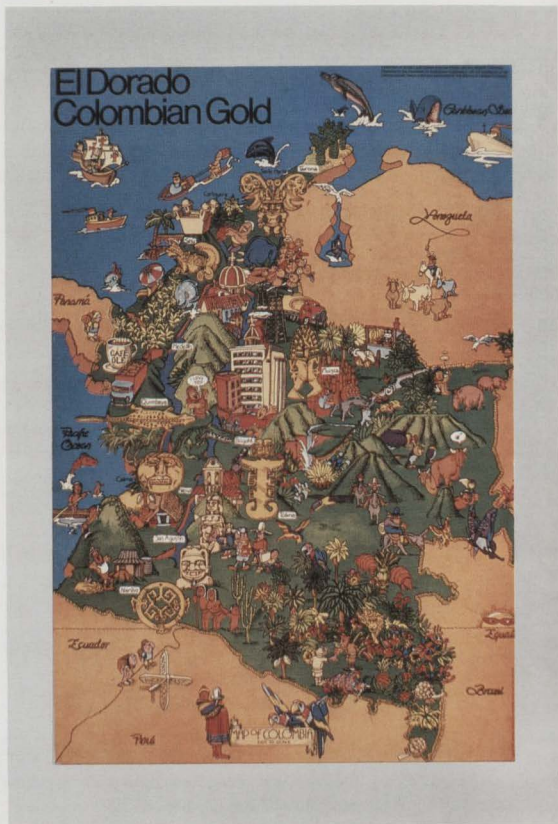
al público adulto y escolar y que son realizadas por personal especialmente entrenado complementan la información. La proyección de videos y audiovisuales complementa las visitas guiadas para los grupos de visitantes. Finalmente existe una amplia gama de materiales impresos, plegables, folletos, catálogos y afiches mediante los cuales el visitante puede conservar un recuerdo informativo e ilustrado de las exposiciones.

## Exposiciones internacionales

La primera experiencia de este tipo se realizó cuando en 1962 la International Petroleum Company organizó una gira de una pequeña muestra por varios países de Europa. A partir de entonces son numerosas las invitaciones recibidas desde países de todos los continentes; el Museo



del Oro visita en Asia, Africa, Europa, Australia, América del Norte, Central y del Sur algunos de los principales museos. Llama la atención al cotejar la lista de las exposiciones internacionales del museo el hecho de que algunos países mantienen un constante interés en la colección formulando invitaciones repetidas con intervalos de cinco a diez años; tal es el caso del Japón donde se han realizado cuatro exposiciones desde 1970 y de la Unión Soviética en donde se han realizado tres exposiciones desde 1979. La siguiente es la lista de las exposiciones internacionales; nos detendremos al final únicamente en aquellas que más relevancia han tenido:



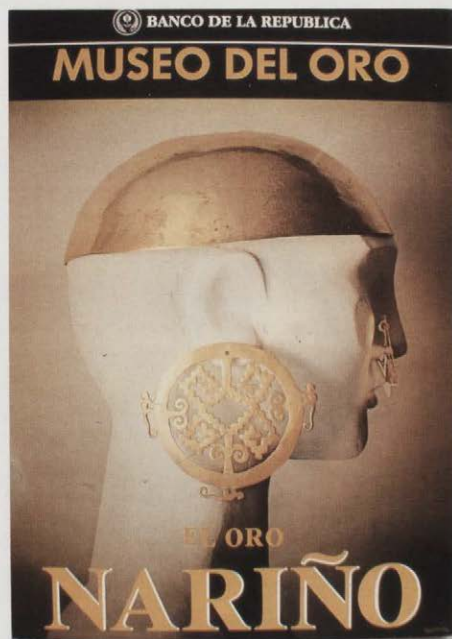
Año	Ciudad	Institución organizadora o sede
1962	Europa-Varios	International Petroleum Company
1963	Sao Paulo-Brasil	VII Bienal Internacional de Arte
1966	New York-USA	Colombian Center
1967	México-México	Museo Nacional de Antropología
	Caracas-Venezuela	Banco Central de Venezuela
1968	México-México	XIX Olimpiada
	San Antonio-USA	Hemisfair 68
	Johannesburgo-Suráfrica	Transvaal/Orange St. Chamb. of Mines
1969	Tokio-Japón	Universidad de Tokio
1970	Melo Park-USA	Sanford Research Institute
	Osaka-Japón	Expo 70
1971	Buenos Aires-Argentina	Museo de Arte Moderno
	Roma-Italia	Instituto Italo-Latinoamericano
1972	Madrid-España	Museo de América
	Bruselas-Bélgica	Le Credit Comunal de Belgique
	Praga-Checoslovaquia	Instituto de la Cultura
	Hamburgo-Alemania	Museo de Etnología
1973	París-Francia	Petit Palais
1974	Dallas-USA	Museum of Fine Arts
	New York	Inter-american Relations
	Basilea,	
	Zurich y	
	Berna-Suiza	Swiss Bank Corporation
	Mónaco-Mónaco	International Sports Club
1975	Tokio-Japón	Instituto Nacional de Arqueología
	Madrid-España	Galerías Preciado
	París-Francia	Petit Palais
1976	Montreal-Canadá	Feria de Montreal
	Manila-Filipinas	Banco Central de Filipinas
1977	Montreal-Canadá	Exposición "El hombre y su mundo"
1978	Sidney,	
	Melbourne,	
	Brisbane,	
	Perth y	
	Adelaida-Australia	Australian Art Exhibition
	Lima-Perú	Banco Continental
	Londres-Inglaterra	The Royal Academy
1979	Hannover-Alemania	Kestner Museum
	New York-USA	American Museum of Natural History
	Moscú-URSS	Museo Histórico de la Plaza Roja
	Leningrado-URSS	Museo del Ermitage
	Berlín-Alemania	Bode Museum
	Varsovia-Polonia	Museo Arqueológico
	París-Francia	Museo Marmotan
	Sto. Domingo-Rep. Dom.	Banco Central República Dominicana
1980	Chicago-USA	Field Museum of Natural History
	San Francisco-USA	Academy of Science

Año	Ciudad	Institución organizadora o sede
	New Orleans-USA	American Museum of Natural History
	Bucarest-Rumania	Museo de Arte de Rumania
	Sofía-Bulgaria	Museo Nacional de Arqueología
	Budapest-Hungría	Museo Etnográfico
	Manila-Filipinas	Metropolitan Museum
	Buenos Aires-Argentina	Museo de Bellas Artes
	Córdoba-Argentina	Museo "Emilio Garafa"
1981	Los Angeles-USA	Museum of Natural History
	Humbleback-Dinamarca	Museo Louisiana
	Belgrado-Yugoslavia	Museo Nacional
	Sarajevo-Yugoslavia	Pabellón Artístico
	Lubljana-Yugoslavia	Solovenizi Etnografiski Muzei
	Sagreb-Yugoslavia	Villa "Zagorje"
	Milán-Italia	Palacio Sforza
	Caracas-Venezuela	Banco Central de Venezuela
1982	Pekín-China	Galería de Bellas Artes
	Shangai-China	Galería de Bellas Artes
	Madrid-España	Banco de Bilbao
	Bilbao-España	Sala de Exposiciones
	Barcelona-España	Capilla Santa Agueda
	Viena-Australia	Museum fur Volkerkunde
	Estocolmo-Suecia	Museo Etnográfico
	Hamilton-Canadá	Art Gallery of Hamilton
	Guayaquil-Ecuador	Banco del Pacífico
	Ottawa-Canadá	Museo del Hombre
1983	México-México	Museo Nacional de Antropología
	Orlando-USA	Loch Haven Art
1984	Bergen-Alemania	Museo de Historia
	Bruselas-Bélgica	Museo Bellevue
	Sao Paulo-Brasil	Jornadas Culturales
	Buenos Aires-Argentina	Jornadas Culturales
	Santiago-Chile	Jornadas Culturales
	Quito-Ecuador	Banco Central
	Tallahassee-USA	Museum of Florida
	Miami-USA	Lowe Museum
	México-México	Instituto Nacional de Antropología
	Michoacán-México	Museo Regional Michoacano
	Tegucigalpa-Honduras	Jornadas Culturales
	San Salvador-El Salvador	Jornadas Culturales
	Managua-Nicaragua	Jornadas Culturales
	San José-Costa Rica	Jornadas Culturales
	Panamá-Panamá	Jornadas Culturales
1985	Frankfurt-Alemania	Galería del Aeropuerto
	Tokio-Japón	Museo Senshu Bunko
	Chicago-USA	The Art Institute
	Caracas-Venezuela	Banco Central de Venezuela

Año	Ciudad	Institución organizadora o sede
	San Juan-Puerto Rico	Banco Gubernamental de Puerto Rico
	Roma-Italia	Palacio Venecia
	Nueva Delhi-India	Museo Nacional
1986	París-Francia	"La Villete"
	Tokio-Japón	Seibu Museum of Art
	Chicago-USA	The Art Institute
	Hamburgo-Alemania	Museum fur Volkerkunde
	Buenos Aires-Argentina	Museo de Bellas Artes
1987	Breda-Holanda	Museo de Leiden
	Los Angeles-USA	Natural History Museum
	Lima-Perú	Banco Central de Reserva
1988	Moscú-URSS	Museo de los Pueblos del Oriente
	San Antonio-USA	San Antonio Museum of Art
	Marcq-en-Bar.-Francia	Fundación Septentrion
	Helsinki-Finlandia	Museum of Applied Arts
	Jerusalén-Israel	Israel Museum
	Gotha-Alemania	Museen der Stadt
	Leipzig-Alemania	Museen Graipzing
	Atenas-Grecia	Cultural Affair Exhibition Center
	Lisboa-Portugal	Fundación Calouste Gulbenkian
1990	Tokio-Japón	Tokio Fuji Art Museum
	Brest-Francia	Abbaye D'Aoules
1991	México-México	Hospicio Cabañes - Conaculta
	Caracas-Venezuela	Museo de Arte Contemporáneo S.I.
	Washington-USA	National Gallery of Art
	Quebec-Canadá	Musee de la Civilisation
	Martigny-Suiza	Fondation Pierre Gianadda
	Génova-Italia	Fudazione Cristoforo Colombo

El año de 1992 se proyecta como un período de intensa actividad del Museo del Oro en el exterior. Tanto Europa como América se aprestan a celebrar, cada cual a su manera, el Quinto Centenario del Descubrimiento y se preparan grandes exhibiciones en Sevilla, Chicago, Los Angeles, Rotterdam y Bruselas.

Ha sido notable la vinculación del Museo del Oro llevando la imagen de Colombia en los principales eventos de carácter mundial en los que ha participado nuestro país; tal es el caso de la exposición realizada con motivo de la Feria Mundial de Nueva York en 1966, de la XIX Olimpiada en México, 1968 y de Expo 70 en Osaka, Japón, entre otras. La exposición de 1972 en Madrid tiene especial relevancia por haberse realizado en el 480 Aniversario del Descubrimiento y en uno de los museos que guarda una de las más importantes colecciones de orfebrería prehispánica de Colombia en el exterior. Hay algunas giras memorables organizadas por entidades de orden nacional que han llevado las exposiciones del museo a varias ciudades de un mismo país; tal es el



caso de las giras de 1974 en Suiza, 1978 en Australia, 1982 en China, 1984 en Florida y 1988 en Alemania (antigua R.D.A.). Otra gira, esta vez internacional, de gran relevancia fue aquella que llevó una colección a todo lo largo de Centroamérica en 1984 en el marco de las Jornadas Culturales. También tuvo gran importancia la gira realizada en 1980-1981 por varios de los países socialistas de Europa Oriental.

### Exposiciones regionales

El impulso a este tipo de actividad de contenido antropológico guarda, como es lógico suponer, una clara relación con la fundación de los museos del oro regionales que se convierten en centros de impulso a la investigación y difusión de la arqueología, etnografía y antropología de cada zona. A partir de la década de los ochenta se han inaugurado los siguientes museos:

Santa Marta, 1980	Pereira, 1986
Manizales, 1981	Armenia, 1986
Cartagena, 1982	Leticia, 1988
Pasto, 1985	Cali, 1991
Ipiales, 1985	

La producción de exhibiciones temporales e itinerantes de contenido antropológico no se ha limitado, sin embargo, a las áreas culturales que cuentan con museos del oro o etnográficos sino que también se ha realizado con gran éxito en otros sitios como Riohacha, Cúcuta, Bucaramanga, Medellín, Villavicencio y Popayán. A continuación se ofrece una lista de algunas de las más importantes exposiciones generadas por cada sucursal junto con sus fechas de inauguración. Nos detendremos únicamente en aquellas que han revestido mayor importancia y que han traspasado los límites de su ciudad de origen convirtiéndose en importantes elementos de difusión regional e incluso nacional.

<b>Area Cultural de Cartagena:</b>		
"El mundo árabe en la Costa"	Local	1986
"El pescador de mi tierra"	Itinerante	1986
"San Jacinto: pueblo de tejedores"	Itinerante	1987
"El hombre prehispánico en la Costa Atlántica"	Itinerante	1989
"El río Magdalena"	Itinerante	1991
<b>Area Cultural de Pereira:</b>		
"Cultura del hombre cafetero"	Itinerante	1989
"Los chami y su contribución a la cultura regional"	Itinerante	1991
<b>Area Cultural de Cúcuta:</b>		
"La Cultura Motilón-Bari"	Itinerante	1988
<b>Area Cultural de Popayán:</b>		
"Arqueología del Cauca"	Guión del Museo Mosquera	1989
<b>Area Cultural de San Andrés:</b>		
"San Andrés: memoria de un poblamiento"	Itinerante	1991
<b>Area Cultural de Leticia:</b>		
"La maloca: centro ritual sagrado"	Itinerante	1991
<b>Area Cultural de Armenia:</b>		
"Oro Clásico Quimbaya"	Itinerante	1991
<b>Area Cultural de Villavicencio:</b>		
"Cartografía histórica de los Llanos Orientales"	Itinerante	1990
<b>Area Cultural de Riohacha:</b>		
"Fuunuse Wayuu"	Itinerante	1987
"Kaanás"	Itinerante	1988
<b>Area Cultural de Manizales:</b>		
"Plantas medicinales: sabiduría popular"	Itinerante	1986
"Marmato: un pueblo de oro anclado en la montaña"	Itinerante	1989
<b>Area Cultural de Santa Marta:</b>		
"Símbolos y tradición del carnaval de Barranquilla"	Local	1985
"Del canaleta al Johnson"	Local	1986
"El pescador de mi tierra"	Itinerante	1987

"Sierra Nevada de Santa Marta"	Itinerante	1989
"Cartografía antigua de la Costa Atlántica"	Itinerante	1990

---

**Area Cultural de Bucaramanga:**


---

"Historia del algodón en Santander"	Itinerante	1990
"Textiles Guane"	Itinerante	1991

---

**Area Cultural de Pasto:**


---

"Plantas, medicina y sabiduría de Nariño y Putumayo"	Local	1986
"El trabajo de la tierra"	Local	1986
"Máscara: elemento mágico de nuestras culturas"	Local	1986
"Mar Pacífico, brisa y manglar"	Local	1987
"La cultura del maíz"	Local	1987
"Nariño: arte y cultura"	Itinerante	1987
"Así éramos, así somos: textiles de Nariño"	Itinerante	1990
"Cuencas hidrográficas"	Local	1990
"Los colores de la tierra – Arte Kementsa"	Local	1990

---

**Area Cultural de Ipiales:**


---

"Los kwaiker"	Itinerante	1991
---------------	------------	------

---

**Area Cultural de Medellín:**

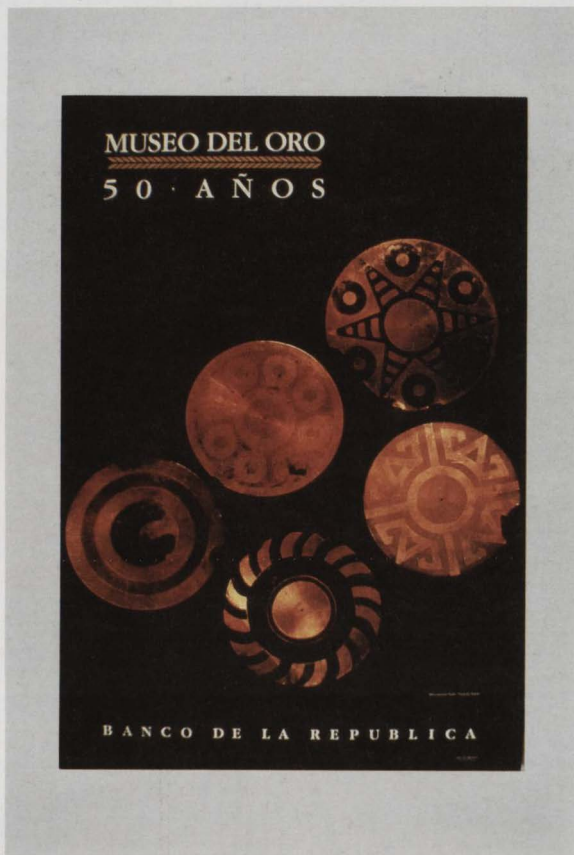

---

"Los camiones de escalera"	Itinerante	1987
"Arqueología de Antioquia"	Itinerante	1991

Una constante en la evolución de las exposiciones generadas por las sucursales a partir de 1986 es la mayor atención prestada a la realización de los guiones museográficos y esquemas de montaje y el uso de recursos de exposición modernos lo cual se refleja en una mayor calidad. A ello se debe el que muchas de estas exposiciones tengan un interés y un nivel de presentación que supera ampliamente lo local convirtiéndose, por ende, en exposiciones itinerantes nacionales. Tal es el caso con "El hombre prehispánico en la Costa Atlántica" producida por Cartagena, "Plantas medicinales: sabiduría popular" de Manizales, "Historia del algodón en Santander" de Bucaramanga y "Así éramos, así somos" de Pasto, entre otras.

Otro aspecto que cabe destacar es la cooperación interinstitucional que ha permitido emprender proyectos de mayores proporciones maximizando recursos económicos, humanos y técnicos. Ejemplos de este tipo de proyectos conjuntos son "Cultura del hombre cafetero" de Pereira y "La cultura Motilón-Barí" de Cúcuta.

La generación de exposiciones temporales locales e itinerantes por parte de las áreas culturales en las sucursales es vista como una actividad de gran importancia que, en el futuro, continuará enriqueciendo la cultura regional y haciéndola conocer en todo el ámbito nacional.



### Agradecimientos

Debo agradecer a varias personas que colaboraron para la realización de este artículo mediante la búsqueda de datos en los archivos del Museo del Oro y en la revisión de los datos contenidos en el manuscrito, en especial Clara Isabel Mz-Recamán, Ivonne Delgado, Ana María Falchetti, Clemencia Plazas y los Directores y Coordinadores en las Areas Culturales de las sucursales.