

OBJETOS PREHISPANICOS DE MADERA PROCEDENTES DEL ALTIPLANO NARIÑENSE, COLOMBIA

Marianne Cardale de Schrimppff
Ana María Falchetti de Sáenz

Un lote de 28 piezas de madera de chonta /1/, formado por 20 instrumentos utilizados en la elaboración de tejidos y 8 objetos adicionales de usos variados, fue hallado en un cementerio indígena ubicado en el sitio de San Isidro, municipio de Guaitarilla, departamento de Nariño.

Según información proporcionada por quienes practicaron el hallazgo, todas las piezas, excepto dos (Lám. III, 6; Lám. IV, 2), procedían de una misma tumba, de pozo con cámara lateral. El pozo medía 6 mts. de profundidad por 1,25 de ancho y la altura total de la bóveda era de 2,30 mts.; a corta distancia de la entrada, dos lanzas largas estaban atravesadas del techo al piso. Además de los objetos de madera, en la bóveda estaban depositadas once piezas de cerámica, cuyo paradero se desconoce, y un disco sencillo de tumbaga con superficie dorada, actualmente en el Museo del Oro (MO 24,685). Por sus rasgos técnicos y estilísticos, este disco pertenece al grupo de orfebrería denominado Piartal-Tuza (véase Plazas de Nieto, 1979: Figs. 5, 14).

Es de anotar que los diseños geométricos con énfasis en triángulos escalonados que decoran algunos de los artefactos de madera, son los mismos que aparecen en piezas de cerámica, orfebrería y tejidos pertenecientes a la tradición Piartal-Tuza, la cual corresponde probablemente a la etnia conocida históricamente como los Pastos, y se remonta al siglo VIII d. de C. (Uribe, 1979; Plazas de Nieto, 1979). Según estos datos, los hallazgos de la tumba de Guaitarilla pertenecerían a la mencionada tradición.

En otras tumbas localizadas en el mismo cementerio de Guaitarilla, se encontraron las dos piezas restantes de madera, un espejo de obsidiana y dos colgantes de orejera de oro, en forma de arco (MO 24683-24684), pertenecientes al grupo de orfebrería Capulí (véase Plazas de Nieto, 1978: Figs. 3, 17). No existen datos sobre la asociación de estas piezas.

ARTEFACTOS DE MADERA UTILIZADOS PARA HILAR

El grupo de instrumentos para hilar está formado por dos husos y tres volantes. Los husos son bastante delgados y el ejemplar más completo tiene un pequeño ensanchamiento cerca de un extremo, diseñado para sostener el volante (Fig. 2, a). Los volan-

1. La chonta, madera muy dura, se obtiene de diversas clases de palmas, especialmente de algunas especies de *Pyrenoglyphis* (Pérez Arbeláez, 1956: 579).

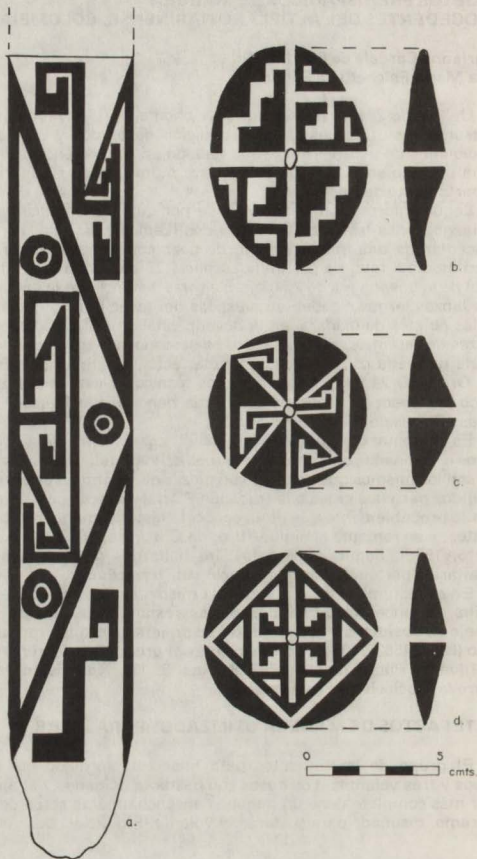


Figura 1. a. Golpeador (?). Detalle
 b-d. Volantes de huso (MN 13, MN 12, MN 11).

tes son de forma discoidal, con superficies convexas; la cara más curva lleva decoración excisa de triángulos escalonados, que conservan restos de un relleno de pasta blancuzca (Fig. 1, b-d). Dos volantes se encontraron, al parecer, en los extremos opuestos del mismo huso.

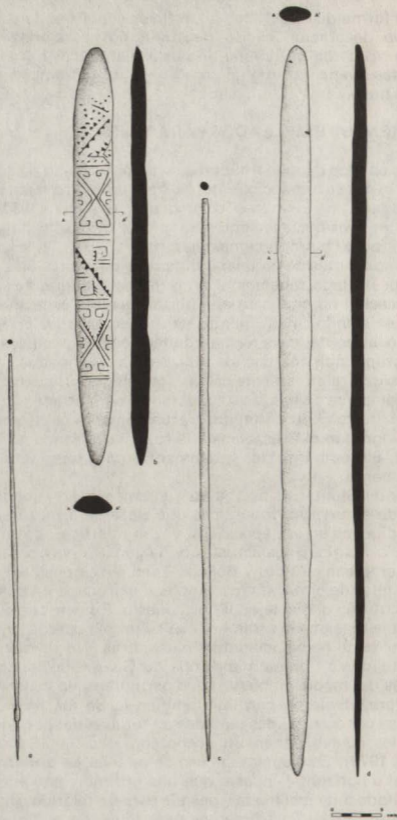
INSTRUMENTOS EMPLEADOS PARA TEJER

Quince objetos de madera, parecen haber formado parte de un telar. Según nuestro conocimiento, se trata del único telar Piartal-Tuza existente en un museo colombiano. Grijalva (1937: 253), menciona un telar perteneciente a la misma tradición, hallado en el Ecuador, pero no proporciona más detalles.

Los componentes de un telar indígena se pueden dividir en dos grupos: por un lado tenemos el armazón de madera, resistente, cuya fabricación no implica materiales o técnicas especiales. Por otro lado, existen los instrumentos para tejer, tallados en madera dura, como la chonta, cuya forma y dimensiones específicas varían según el grupo indígena que los utiliza. Como las palmas son especies de clima relativamente cálido, los indígenas muchas veces deben desplazarse distancias considerables para obtener la madera. Una vez terminado un tejido, frecuentemente se desmonta el armazón, logrando más espacio en la casa y utilizando la madera como leña. Sin embargo, los instrumentos para tejer se guardan cuidadosamente.

El telar de Guaitarilla estaba aparentemente desarmado en el momento de enterrarlo. Ignoramos qué clase de armazón utilizarían los indígenas en esa época. Tal vez era vertical, como en los telares de los campesinos actuales de la zona, u horizontal como los que se emplean en Perú y Bolivia. También es posible que utilizaran un telar de cintura, amarrando un extremo a un poste y el otro a un cinturón que el tejedor lleva puesto. En este caso, la persona que teje tensiona la urdimbre con su propio cuerpo, inclinándose suavemente hacia adelante o hacia atrás. No se mencionan restos de tejidos o fibras en la tumba de Guaitarilla, aunque las condiciones del medio ambiente, que permitieron la conservación de la madera, debieron permitir también la de los textiles. Sin embargo, se conocen tejidos hallados en tumbas del período Piartal-Tuza, los cuales tienen un ancho considerable (Cardale de Schrimpff, 1979). Esto sugiere el uso de un telar de armazón rígido, vertical u horizontal, puesto que una urdimbre tan ancha hubiera resultado muy incómoda y pesada para un telar de cintura.

Para describir los instrumentos para tejer, en la lámina I se ilustra un telar utilizado actualmente en el norte de Colombia por los ikas, de la Sierra Nevada de Santa Marta. Inmediatamente debajo del travesaño superior, se ve una varilla plana que mantiene las urdimbres separadas en dos capas. Cuando se voltea esta **varilla divisoria**, el espacio se amplía, permitiendo el paso del hilo de la trama. Más abajo, sobre la misma cara del telar, se nota una



**Figura 2. a. Huso (MN 5).
 b. Golpeador (?) (MN 25).
 c. Varilla (MN 7).
 d. Golpeador (?) (MN 14).**

vara de la cual están suspendidas muchas argollas de cabuya; este conjunto, denominado **los lizos**, controla las urdimbres del grupo inferior. Al jalar la vara, este grupo de urdimbres sube por encima del otro y se encuentra abierto el espacio opuesto. En el momento de tomar la fotografía, se encontraba recién abierto el espacio controlado por **los lizos** y en éste se introdujo el golpeador, instrumento similar en forma y tamaño a la **varilla divisoria**. Al voltear el **golpeador**, se obtiene suficiente espacio para la introducción de la **lanzadera** con el hilo de la trama. Una vez colocada la trama, el tejedor la aprieta con el **golpeador** antes de proceder a abrir el otro espacio.

Sobre la parte trasera del telar, a un tercio de la distancia entre el travesaño superior y el inferior del armazón, se encuentra otra varilla, apenas visible, alrededor de la cual se devuelven las urdimbres. Al terminar el tejido se retira esta varilla, obteniendo así una tela con 4 orillos. Nos queda por mencionar un instrumento adicional: una vara corta cuya punta se pasa a través de los hilos de la urdimbre para separarlos y asegurar que queden en su sitio, puesto que tienden a unirse unos con otros. El tejedor *ika* guarda este instrumento bajo su gorro cuando no está en uso /2/.

Entre los artefactos de madera de la tumba de Guaitarilla, existe una pieza con forma muy similar a los golpeadores y varillas separadoras utilizadas por los *ikas*, aunque es más angosta (Fig. 2, d). Dos instrumentos adicionales, más cortos y anchos, decorados con motivos geométricos (Fig. 2, b; Lám. III, 1-2), posiblemente pertenecen a la misma categoría y fueron utilizados para tejidos más angostos. Dos varas pequeñas y puntiagudas, decoradas con figuras talladas en un extremo (Lám. II, 3-4), presentan un ligero brillo alrededor de la punta, debido probablemente al desgaste producido por el uso; es muy factible que fueran utilizadas para evitar que se juntaran las urdimbres y eventualmente para afirmar la trama. Un artefacto decorado con una figura zoomorfa en uno de sus extremos (Lám. V, 1) pudo ser empleado como varilla separadora o como vara alrededor de la cual se devuelven las urdimbres, y las varas sencillas (Fig. 2c; Lám. III, 3-5), servirían para enrollar la trama o como parte de los *lizos*.

En las tumbas del período Piartal en Nariño, se han encontrado elaborados tejidos en diagonal /3/ con franjas en tapicería /4/, para cuya elaboración se necesitarían algunos instrumentos adi-

2. En algunas regiones de Colombia y especialmente en Perú y Bolivia, se utiliza un instrumento similar para apretar la trama. Sin embargo, en estos casos el artefacto se elabora generalmente en hueso.

3. Diagonal: tejido en el cual cada hilo cruza y está cruzado por dos o más hilos a la vez, en forma escalonada.

4. Tapicería: tejido en el cual se forma el diseño con la trama. Los hilos de la trama predominan sobre los de la urdimbre, tapándolos completamente.



Lámina I. Indígena ika tejiendo.

cionales. Para elaborar tejidos en diagonal, se acostumbra utilizar 4 lizos (o 3 lizos con una varilla separadora), y se emplearían, por lo tanto, 3 ó 4 instrumentos en vez de uno. Además, como estas telas fueron elaboradas hasta en 6 colores diferentes, serían necesarias algunas varas adicionales para enrollar tramas de distintos colores. Por último, para las franjas en tapicería, se utilizaría algún instrumento pequeño para abrir la urdimbre a distancias cortas y para apretar la trama.

Al observar los artefactos restantes hallados en la tumba de Guaitarilla, encontramos que las varas sencillas (Fig. 2c; Lám. III, 3-5) debieron utilizarse tanto para enrollar las tramas de distintos colores como para los lizos adicionales, mientras que un instrumento corto, y aplanado (Lám. II, 5), serviría para tejer las franjas en tapicería. Un brillo apenas perceptible sobre toda la superficie del instrumento indica el tipo de desgaste parejo propio de tal uso.

Es interesante anotar que todos los instrumentos encontrados en Guaitarilla son relativamente cortos: el golpeador mayor mide solamente 75 cms. y los dos restantes 57,3 y 43 cms., respectivamente. Entre las varillas que posiblemente funcionaron como parte de los lizos, las más completas no pasan de 60 cms. de largo.

Como estos instrumentos tienen que ser más largos que el ancho de la tela que se va a tejer, es posible que este telar se utilizara para fabricar telas relativamente angostas, las cuales no pasarían de 70 cms. de ancho máximo, y medirían usualmente menos de 55 cms. Sin embargo, los tejidos de El Cultun (Ipiales, Nariño) que hoy día forman parte de las colecciones del Museo del Oro, alcanzan un ancho de más de 80 cms. Ambos tejidos están actualmente incompletos, y no se puede descartar la posibilidad que originalmente fueran tejidos en dos anchos y luego unidos. Aunque la identificación de los instrumentos para tejer presentada anteriormente es tentativa, podemos asegurar que un hábil tejedor indígena fácilmente hubiera podido fabricar con ellos un tejido de calidad.

OBJETOS ADICIONALES

En la misma tumba que los artefactos anteriores, se encontraron los siguientes objetos de madera:

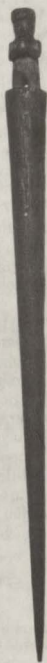
- Dos lanzas largas de 1,94 y 2,05 mts.
- Dos bastones, rematados en el extremo superior por tres figuras antropomorfas; uno de ellos mide 1,73 mts. y la cara anterior está totalmente decorada con motivos geométricos (Lám. V, 3). El segundo es más pequeño (83 cms.) y sencillo (Lám. V, 2).
- Una cuchara (Lám. IV, 1).
- Un objeto calado, con la parte superior ligeramente cóncava, y decorado con motivos excisos, fue posiblemente empleado como



1



2



3



4



5

Lámina II. Nos. 1, 2. Volantes de huso (MN 11; MN 12).
Nos. 3, 4. Separadores de urdimbres (MN 17; MN 16).
No. 5. Golpeador miniatura (?) (MN 15).

soporte para el cuello (Lám. IV, 3). En otras tumbas del cementerio de Guaitarilla, se encontraron un banco (Lám. III, 6) y un objeto pequeño (soporte para el cuello?) adornado con la figura de un mico, cuyos ojos están representados con incrustaciones metálicas; en su parte superior, lleva diseños de triángulos escalonados (Lám. IV, 2).

DESCRIPCION DE LOS OBJETOS

Instrumentos para hilar

Huso (MN 5) (Fig. 2, a).

Carece de la punta superior.

Largo máximo conservado: 42,5 cms.

Diámetro máximo: 0,4 cms.

Huso (MN 1)

Está roto y torcido, aunque parece conservarse la punta superior, que es lisa.

Largo máximo conservado: 29 cms.

Diámetro máximo: 0,4 cms.

Volante de huso (MN 11) (Fig. 1, d; Lám. II, 1).

Es redondo, de sección ligeramente cónica. Por un lado presenta un diseño exciso, consistente en pares de triángulos escalonados, el cual conserva restos de un relleno de pasta blanca.

Diámetro: 6,5 cms.

Diámetro de la perforación para el huso: 0,5 cms. (redondo).

Volante de huso (MN 12) (Fig. 1, c; Lám. II, 2)

Es redondo, de sección cónica, mucho más pronunciada que el anterior; es difícil determinar si es esta una diferencia funcional o decorativa. También lleva sobre una cara una variante del motivo de triángulos escalonados, con restos de relleno de pasta blanca.

Diámetro: 5,7 cms.

Diámetro de la perforación: 0,5x0,45 cms. (algo ovalada).

Volante de huso (MN 13) (Fig. 1, b)

Actualmente tiene forma ovalada, causada por la deformación de la pieza al secarse. Originalmente era redondo. Lleva sobre una cara otra variedad del motivo de triángulos escalonados.

Diámetros actuales: 8,3x5,7 cms.

Diámetros de la perforación: 0,7x0,45 cms.

No es posible determinar la correspondencia entre determinados husos y volantes, porque los cambios que sufrió la madera al secarse impiden una identificación segura. Actualmente, al huso más completo, (MN 5), los volantes MN 11 y 13 le quedan grandes y el MN 12 le queda pequeño.

Instrumentos utilizados para tejer

- Posible varilla separadora o golpeador (MN 14) (Fig. 2, d).

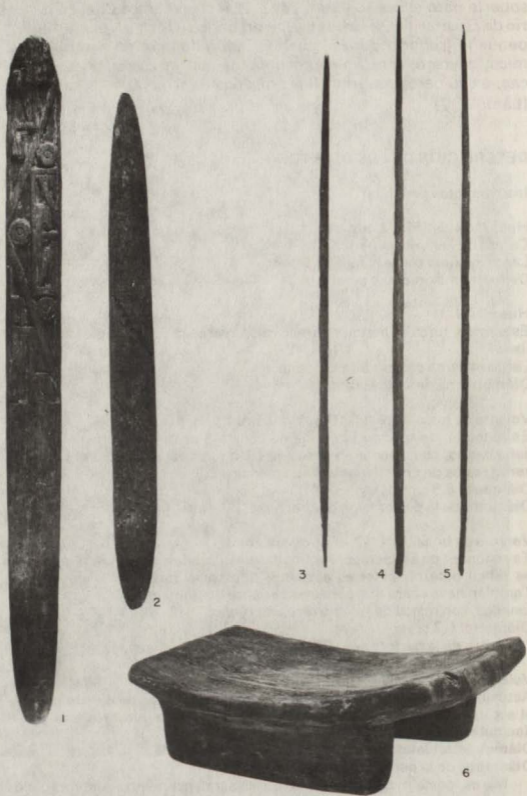


Lámina III. Nos. 1, 2. Posibles varillas separadoras o golpeadores (MN 24; MN 25).
Nos. 3, 4, 5. Varas sencillas (MN 3; MN 9; MN 10).
No. 6. Banco (MN 20).



1



2



3

Lámina IV. No. 1. Cuchara (MN 22).

Nos. 2, 3. Soportes para el cuello (MN 21; MN 18).

Tiene un extremo más puntiagudo que el otro. La superficie se encuentra actualmente muy agrietada y alterada.

Largo: 75 cmts.

Ancho máximo: 3 cmts.

Espesor máximo: 1,4 cmts.

• Posible varilla separadora o golpeador (MN 24) (Fig. 1, a; Lám. III, 1). Tiene un extremo más puntiagudo que el otro. Sobre una cara lleva decoración excisa consistente en triángulos escalonados y círculos, originalmente rellena de pasta blanca. Este diseño se extiende sobre la mitad de la cara. La otra mitad también estaba decorada, aunque se conservan solamente algunos puntos incisos dispersos. Sobre la superficie existen unas líneas blancuzcas de 1 mm. de ancho, formadas por los restos de una sustancia granulosa no identificada.

Largo: 57,3 cmts.

Ancho: 4,7 cmts.

Espesor máximo: 1,4 cmts.

• Posible varilla separadora o golpeador (MN 25) (Fig. 2, b; Lám. III, 2). Tiene un extremo más puntiagudo que el otro. Sobre una cara lleva decoración incisa con base en triángulos rellenos de pasta blanca, líneas y grecas. Un examen de este instrumento al microscopio revela unas líneas o ranuras apenas perceptibles sobre el borde, que fueron tal vez causadas por contactos con la urdimbre.

Largo: 43 cmts.

Ancho: 3,8 cmts.

Espesor máximo: 1,5 cmts.

• Posible separador de urdimbres (MN 17) (Lám. II, 3).

Un brillo sobre la punta, sugiere un desgaste más intenso en esta zona. En el extremo superior del instrumento se encuentra tallada una figura antropomorfa con tocado, la cual está aparentemente en actitud de llevar algo en la boca.

Largo: 25,2 cmts.

Diámetro máximo: 1,6 cmts.

• Posible separador de urdimbres (MN 16) (Lám. II, 4).

También se alcanza a notar brillo sobre la zona de la punta. En el otro extremo se encuentra una figura sentada con las manos sobre las rodillas dobladas. Lleva un tocado alto. Los rasgos de la cara y otros detalles están muy desgastados.

Largo: 24,2 cmts.

Ancho máximo: 1,3 cmts.

• Instrumento de uso desconocido (MN 19) que hubiera podido servir tanto como varilla separadora, o como vara alrededor de la cual se devuelven las urdimbres (Lám. V, 1). Uno de los extremos está cortado a ras. Sobre el otro se encuentra una figura zoomorfa estilizada con patas recogidas y cuerpo en forma de rombo.

Largo: 83,2 cmts.

Diámetro máximo: 1,8 cmts.

• Ocho varas sencillas (MN 2-4; 6-10), posiblemente utilizadas para enrollar la trama o como parte de los lizos.



Lámina V. No. 1. Posible varilla separadora (MN 19).
Nos. 2, 3. Bastones (MN 23; MN 26).

- MN 2 Carece de los 2 extremos. Largo máximo: 54 cms.; diámetro: 0,8 cms.
- MN 3 (Lám. III, 3) Carece de los 2 extremos. Largo máximo: 46,5 cms.; diámetro: 0,7 cms.
- MN 4 Falta un extremo y el otro es puntiagudo. Largo máximo: 53,5 cms.; diámetro: 0,8 cms.
- MN 6 Carece de los 2 extremos. Largo máximo: 47 cms.; diámetro: 0,8 cms.
- MN 7 (Fig. 2, c) Falta un extremo y el otro parece haber sido cortado a ras. Largo máximo: 57,6 cms.; diámetro: 0,8 cms.
- MN 8 Carece de ambos extremos. Largo máximo: 56,5 cms.; diámetro: 0,9 cms.
- MN 9 (Lám. III, 4) Falta un extremo y el otro es puntiagudo. Largo máximo: 52,7 cms.; diámetro: 0,8 cms.
- MN 10 (Lám. III, 5) Carece de ambos extremos. Largo máximo: 51 cms.; diámetro: 0,7 cms.

- Posible golpeador en miniatura para tejer diseños (MN 15) (Lám. II, 5). Es de perfil plano y presenta un brillo parejo sobre ambas caras. Uno de los extremos termina en punta y en el otro hay una figura antropomorfa con los brazos cruzados sobre el pecho.

Largo: 75 cms.

Ancho: 3 cms.

Objetos adicionales

- Soporte para el cuello (MN 18) (Lám. IV, 3).

Pieza de madera calada, cuya parte superior, ligeramente cóncava, está decorada con triángulos escalonados en bajo relieve.

Largo: 12,5 cms.

Ancho: 6,5 cms.

Alto: 9 cms.

- Soporte para el cuello (?) (MN 21) (Lám. IV, 2).

La parte central de esta pieza está decorada con la representación de un mico. En los ojos, el animal lleva incrustaciones metálicas.

La parte superior está decorada con motivos geométricos excisos. La pieza está muy deformada.

Largo aproximado: 9,8 cms.

- Banco (MN 20) (Lám. III, 6).

Tiene restos de pintura roja.

Largo: 28 cms.

Ancho: 15 cms.

Alto: 8 cms.

- Cuchara (MN 22) (Lám. IV, 1).

El mango está roto.

Largo: 9,5 cms.

Ancho: 3,2 cms.

- Bastón (MN 26) (Lám. V, 3).

Está rematado en su parte superior por tres figuras antropomorfas. Es

plano, de sección ovalada, y su cara anterior está totalmente decorada con motivos geométricos excisos.

Largo: 173 cmts.

Ancho: 3 cmts.

• Bastón (MN 23) (Lám. V, 2).

También está decorado en su extremo superior con 3 figuras antropomorfas, cuyos rasgos están muy desgastados. Es de sección ovalada, y el extremo inferior está cortado a ras.

Largo: 83 cmts.

Ancho: 5 cmts.

• Lanza (MN 27).

Es de sección elíptica, ligeramente aplanada sobre dos lados; sus extremos terminan en punta.

Largo: 194 cmts.

Diámetro máximo: 1,8 cmts.

• Lanza (MN 28).

Es de sección circular, con extremos terminados en punta.

Largo: 205 cmts.

Diámetro máximo: 1,9 cmts.

BIBLIOGRAFIA

Cardale de Schrimpff, Marianne. 1979

Textiles arqueológicos de Nariño. Revista Colombiana de Antropología, vol. XXI, 246-282, Bogotá.

Grijalva, Carlos E. 1938

La expedición de Max Uhle a Cuasmal, o sea la protohistoria de Imbabura y Carchi. Editorial Chimborazo. Quito.

Pérez-Arbeláez, E. 1956

Plantas útiles de Colombia. Bogotá.

Plazas de Nieto, Clemencia. 1979

Orfebrería prehispánica del altiplano nariñense, Colombia. Revista Colombiana de Antropología, vol. XXI, 197-244.

Uribe, María Victoria. 1979

Asentamientos prehispánicos en el altiplano de Ipiales, Colombia. Revista Colombiana de Antropología, vol. XXI, 57-195.