

LA TRADICION MALAMBO
UN COMPLEJO TEMPRANO EN EL NOROESTE
DE SURAMERICA

Este es el título del informe que el arqueólogo Carlos Angulo Valdés acaba de entregar a la Fundación de Investigaciones Arqueológicas Nacionales. Corresponde al desarrollo de un proyecto de investigación en los últimos 111 kilómetros del curso bajo del río Magdalena, donde el autor obtuvo colecciones de superficie representativas del área y excavó sistemáticamente los sitios Malambo y Los Mangos.

Uno de los objetivos primordiales de esta investigación era comprobar la consistencia de unas conclusiones tentativas que Angulo Valdés había publicado en 1962 (Revista Colombiana de Antropología, vol. II, 1962), cuando, en posesión de una muestra de tiosos provenientes del sitio Malambo, propuso incorporar este complejo cerámico a la Serie Barrancoide, definida en 1961 por J.M. Cruxent e Irving Rouse, en el Bajo Orinoco.

El descubrimiento de un nuevo sitio (Los Mangos) y los trabajos intensivos representados en 15 cortes ejecutados en Malambo y Los Mangos, los cuales fueron analizados mediante el método cuantitativo para la obtención de cronologías culturales, permitió reorientar las observaciones originarias en los siguientes términos:

a) Lo que en principio denominó "Evidencias de la Serie Barrancoide en el Norte de Colombia" debe considerarse como Tradición Malambo; entendiendo por tal, un complejo cultural cuya cerámica se caracteriza por el predominio de la decoración modelada incisa (Figs. 1-2-3-4). Es decir, que la tradición Malambo, así como la "Serie Barrancoide" de Rouse y Cruxent, forman parte de la misma tradición alfarera, la que desde el punto de vista geográfico, se extiende, hasta donde llegan nuestros conocimientos actuales, desde Puerto Hormiga y Bucarelia, en Colombia, hasta Monagrillo, en Panamá; Barrancas, en Venezuela; Guyana, alto y medio Amazonas; Valdivia y Machalilla, en Ecuador; Kotoch, en los Andes peruanos y las Antillas.

b) La investigación ofrece además, datos interesantes sobre el posible origen de la distribución del uso de la yuca brava en forma de casabe y la presencia temprana del budare.

c) Las fechas de carbono 14 indican también que la Tradición Malambo parece ser el centro donde se hicieron los primeros ensayos de la horticultura en Colombia. Además, el punto de difusión del uso de la **Manihot esculenta** para hacer casabe, hacia otros lugares del norte de Suramérica.

d) La abundancia de huesos de perro con señales de haber estado en contacto con el fuego o con muestras de carnicería en casi



Figuras 1-2-3. Decoración modelada incisa. Tradición Malambo.



Figura 4. Mascarilla de arcilla. Tradición Malambo.

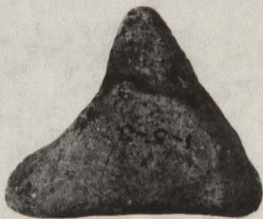


Figura 5. Cemí de arcilla. Tradición Malambo.

todos los cortes, sugiere la posible domesticación de este animal y su uso como alimento.

e) Otro detalle interesante en este trabajo es la presencia de un cemi, que corresponde a los llamados de "tres puntas" o "trigolito" de las Antillas. Se trata de un objeto de cerámica similar a los encontrados por Marcio Veloz Maggiolo en Macao (1972), República Dominicana. En principio lo consideramos como un alisador de cerámica, pero el objeto es realmente una pieza similar a las que aparecen en el área antillana, con la particularidad de que su presencia en el nivel 6 de una de las excavaciones, cercano al siglo II, a. de C., la coloca como la expresión más antigua de este tipo de artefacto en el área insular del Caribe.

El hallazgo de este cemi (Fig. 4) en la Tradición Malambo, abre una serie de sugerencias importantes. En las Antillas, según el fraile Ramón Pané, los aborígenes del período de contacto utilizaron ídolos de tres puntas para propiciar la feracidad de la tierra y la producción agrícola. La forma de cemi de tres puntas es común en las Antillas a partir del siglo III, d. de C., pero su decoración se hace sumamente rica desde el siglo VIII d. de C., en adelante, especialmente en Puerto Rico y la isla de Santo Domingo, donde existen expresiones antropomorfas, zoomorfas y antropozoomorfas.

Desde el punto de vista etnológico, el cemi de la Tradición Malambo (Fig. 5) podría seguir, como ocurre en las Antillas, una relación con el cultivo de la yuca y la personificación de una deidad que pareció ser importante en el desarrollo posterior de sociedades que, como en el caso de esta zona insular, se relacionaron profundamente con la gran tradición de cerámicas modelado-incisas de las cuencas amazónica y el Caribe. El ídolo, que fue revisado personalmente por Marcio Veloz en su visita a la Universidad del Norte (diciembre de 1980), sugiere además, la posibilidad de que los habitantes de Malambo y Los Mangos, sitios arqueológicos de este estudio, pertenecieran a la familia lingüística arawak, grupo tribal que en las Antillas desarrolló las características rituales de este dios representativo de su principal cultivo.