

*Galindo, un sitio a cielo abierto de
cazadores/recolectores en la Sabana de
Bogotá (Colombia)*

María Pinto Nolla
Profesora Asociada
Instituto de Ciencias Naturales
Universidad Nacional de
Colombia



Fundación de Investigaciones
Arqueológicas Nacionales
Banco de la República
Bogotá, D.C., 2003

Apuntes sobre la investigación arqueológica en Colombia entre 2000 y 2010

SONIA ARCHILA MONTAÑEZ

Departamento de Antropología, Universidad de los Andes

INTRODUCCIÓN

UN rasgo muy sobresaliente de la producción arqueológica en Colombia entre 2000 y 2010 ha sido una tendencia a la autocrítica y reflexividad por parte de varios investigadores. Esta tendencia, además, ha estado acompañada por la producción de varias obras sobre la historia de la arqueología, del pensamiento acerca de los indígenas, de la conformación de colecciones arqueológicas en museos y por una preocupación creciente por los significados protección y destino del patrimonio arqueológico colombiano. Lo anterior, no ha ocurrido de forma aislada con respecto a procesos en curso en distintas instituciones gubernamentales, relacionados con la generación, regulación y diseño de políticas públicas que afectan en general el llamado patrimonio cultural de la nación colombiana, definida en época contemporánea como una nación multicultural. Tampoco estos procesos han estado aislados de fenómenos ocurridos en otros países de Latinoamérica y del mundo que se relacionan con la producción de conocimiento en contextos sociales y políticos poscoloniales.

Página anterior:
Pinto, 2003.

La investigación arqueológica en Colombia durante este periodo también ha estado influenciada por la creación de varios departamentos de Antropología, entre ellos, los de las Universidades Javeriana, Rosario, Magdalena y Externado (en donde, además, se creó un programa de formación de pregrado en Arqueología). Por otra parte, en la última década se crearon programas de posgrado en arqueología en la Universidad Nacional sede Bogotá (maestría) y en la Universidad de los Andes (maestría y doctorado), lo cual ha estimulado, sin lugar a dudas, la investigación arqueológica en varios campos.

En el ámbito de las políticas públicas sobre el patrimonio arqueológico, la obligatoriedad de incluir Programas de arqueología preventiva y Planes de manejo arqueológico durante las fases de diseño, construcción y ejecución de proyectos de infraestructura de redes de transporte de hidrocarburos, minería, carreteras, embalses y cualquier otra obra que requiera licencia ambiental; e incluso, obras que sobrepasan una hectárea y requieran licencia de urbanización y construcción que eventualmente puedan afectar sitios arqueológicos (Icanh, 2011; Castellanos, 2003), ha aumentado el interés en la realización de trabajos de arqueología preventiva, de rescate o de contrato.

Por otra parte, con la creación de la Sociedad Colombiana de Arqueología (SCAR) en 1997, se dio un paso importante para el fortalecimiento de la comunidad académica arqueológica del país y para la generación de espacios permanentes de discusión e intercambio académico, como es el caso de los Congresos Nacionales de Arqueología, que se han realizado desde 1999.

Con respecto a la financiación de la investigación arqueológica en el país, la Fundación de Investigaciones Arqueológicas Nacionales (FIAN) del Banco de la República, ha continuado con la labor que inició desde su creación en 1971, financiando parte de la investigación arqueológica en Colombia y divulgando sus resultados dentro y fuera del país. Desde el año 2001 se hicieron varias reformas relacionadas con los mecanismos de selección de proyectos y publicaciones a ser financiados. En primer lugar, se implementó el sistema de evaluaciones por pares para los proyectos presentados a la Fundación. Este cambio se realizó con el objetivo de generar un mecanismo que fuese lo más imparcial posible para la escogencia de las investigaciones a financiarse, y también para obtener mejores resultados desde el punto de vista científico; así como para contribuir a la discusión y debate académicos. En segundo lugar, se decidió otorgar honorarios a los investigadores (sin vinculación permanente con instituciones de cualquier tipo), de acuerdo a unas tarifas establecidas según los grados académicos y experiencia, con el objetivo de facilitar la investigación arqueológica.

En octubre de 2001, la FIAN creó un Concurso para realizar un proyecto de investigación de mayor envergadura (en cuanto al dinero financiado y a la duración del trabajo), respecto a los proyectos usualmente patrocinados por la Fundación. Se busca patrocinar investigaciones arqueológicas cuyo monto y duración posibilite la obtención de resultados de alta calidad académica, teniendo en cuenta que la naturaleza de la investigación arqueológica, en ocasiones, requiere de montos de dinero elevados y de tiempo de investigación en campo y laboratorio superiores a un año. El concurso se denominó Convocatoria Nacional para Proyecto de Arqueología Luis Duque Gómez.

La intención de los cambios generados en la Fundación no ha sido la de favorecer una u otra aproximación teórica o metodológica a la investigación arqueológica en el país, sino que ha buscado generar los mecanismos para que la calidad académica de los proyectos sea lo que determine su apoyo. Así, además, se ha querido contribuir a la generación de un espacio académico donde la crítica constructiva sea posible, para lo cual el sistema de evaluaciones por pares y las políticas de divulgación y publicaciones han sido fundamentales.

Durante la década pasada, la Fundación patrocinó 81 proyectos de investigación que se realizaron en diversas regiones del país como Cundinamarca, Boyacá, Huila, Magdalena, Bolívar, Tolima, Caldas, Caquetá, Córdoba, Santander, Cauca, Atlántico, Valle, Antioquia y Nariño. Estos proyectos fueron realizados por profesores universitarios, funcionarios del Icanh, investigadores independientes y por estudiantes de maestría y de pregrado. Algunos proyectos se efectuaron para investigar aspectos específicos, técnicos y de conservación de materiales arqueológicos contenidos en las colecciones Museo del Oro y del Museo Antropológico de la Universidad del Tolima.

Desde el 2000 la Fundación ha publicado quince libros (cinco coeditados), de los cuales siete pertenecen a la serie de Monografías (publicaciones derivadas de investigaciones patrocinadas por la FIAN) y catorce números de la revista Boletín de Arqueología. Las publicaciones de la Fundación se distribuyen a 396 instituciones y

personas de Colombia y el exterior. Algunas publicaciones de carácter antropológico realizadas por la Fundación se han distribuido a 541 instituciones nacionales e internacionales. Actualmente, las monografías (varias agotadas hace años) se encuentran digitalizadas y disponibles en la biblioteca virtual de la Biblioteca Luis Ángel Arango del Banco de la República. En el 2003, se creó un Comité Editorial y un Comité Científico para el Boletín de Arqueología con el propósito de mejorar la calidad académica de los trabajos publicados en esta revista. También se redujo el número de boletines por año (se pasó de 3 a 1) y se propuso que los trabajos presentados a la revista se sometieran a la evaluación de pares académicos.

La Fundación ha apoyado la realización de once eventos académicos y la asistencia de 27 investigadores a eventos como congresos, cursos y seminarios celebrados en el ámbito nacional e internacional. De particular importancia ha sido el apoyo otorgado a la realización de los congresos de Arqueología en Colombia desde el II efectuado en el 2002 en Ibagué, hasta el VI llevado a cabo en el 2010 en Santa Marta.

LA INVESTIGACIÓN SOBRE LA HISTORIA DE LA ARQUEOLOGÍA COLOMBIANA

Varios textos sobre la historia del desarrollo de la arqueología y de la antropología en Colombia han surgido en la última década. Entre éstos se encuentra el de Langebaek (2003), *Arqueología colombiana. Ciencia, pasado y exclusión* y el de Botero (2006), *El redescubrimiento del pasado prehispánico de Colombia: viajeros, arqueólogos y coleccionistas 1820-1945*. En particular, los trabajos de Langebaek analizan desde el siglo XIX, el desarrollo del pensamiento sobre los indígenas y el pasado y la influencia de estas ideas en los intelectuales colombianos de la primera mitad del siglo XX. En otro libro recientemente publicado por Langebaek (2009), *Los herederos del pasado. Indígenas y pensamiento criollo en Colombia y Venezuela*, el autor hace un exhaustivo análisis de la valoración del indígena y de su visibilización a través de la misma narración de los criollos sobre su pasado y su identidad. El foco central de la investigación consistió en analizar la forma como se ha “imaginado al indio y a su pasado” para evaluar el impacto de esta imaginación en la visión propia y de los demás de los criollos de Colombia y Venezuela.

Por su parte, el libro de Botero (2006), presenta un análisis sobre cómo se realizó la construcción del conocimiento y actitudes acerca de las sociedades prehispánicas en Colombia, concentrándose en la indagación sobre los elementos y fenómenos que influenciaron dicha construcción; en particular, durante el lapso de tiempo comprendido entre la creación de la República de Colombia (1820) y la década de 1940, cuando se institucionalizan la antropología y la arqueología. Este análisis le permite a la autora centrarse en el interés de los investigadores del periodo sobre la cultura material de las sociedades prehispánicas tanto en Colombia como en Europa y así, su investigación, además, hace una historia muy detallada de la conformación de las colecciones de arqueología y de etnografía de los museos de Colombia, específicamente del Museo Nacional y del Museo del Oro y de tres museos en Europa que adquirieron colecciones arqueológicas de sociedades prehispánicas de Colombia. Dentro de esta misma temática se destaca también el artículo de Echeverri (2003), “Nacionalismo y arqueología: la construcción del pasado indígena en Colombia (1939-1948)”; de manera específica en el análisis que realiza sobre el sentido político de la arqueología durante los años en que ésta fue institucionalizada como práctica y, posteriormente, cuando adquirió un estatus científico. Además, el artículo indaga sobre la relación de la arqueología en esos

primeros años de su institucionalización con los intereses del Estado colombiano. La mirada crítica de la autora sobre la política de la ciencia, en este caso de la antropología y de la arqueología, le permite reflexionar sobre su influencia en la construcción de las identidades colombianas.

Además se han publicado diversos artículos sobre historia de la disciplina como los titulados “Historias de la arqueología en Colombia” (Piazzini, 2003), “Historia social de la arqueología colombiana: la confusión del nacionalismo con modernidad” (Londoño, 2003), “Arqueología en Colombia: el proyecto científico y la insubordinación histórica” (Gnecco, 2003b) y “Arqueología colombiana: alternativas conceptuales recientes” (Gómez, 2005), entre otros. En varios de estos trabajos se indaga sobre la construcción de los discursos acerca de la nacionalidad colombiana con base en el conocimiento y estudio del pasado indígena.

AUTOCRÍTICA Y REFLEXIVIDAD SOBRE LA PRÁCTICA DE LA ARQUEOLOGÍA EN COLOMBIA

La reflexión en torno a la forma como se realiza la arqueología en Colombia, que ya había comenzado durante la década de los noventa (Piazzini, 2003; Obregón, 1997, 1999); continúa siendo un tema importante durante la década del 2000. Dentro de este campo, se realizan escritos que se concentran en el análisis de la arqueología, sus discursos y su relación con el desarrollo de la disciplina como ciencia social (véanse, por ejemplo, Gnecco, 1999; Gnecco y Zambrano, 2000; Gnecco y Piazzini, 2003). El análisis de la relación entre la arqueología y la política está ejemplificado en los trabajos de Gnecco (1999), Gnecco y Zambrano (2000), Giraldo (1999, 2003) y la indagación sobre las relaciones de la arqueología con aspectos de políticas públicas como la educación, se encuentra tratada por ejemplo, en el trabajo de Aparicio (2003).

Esta reflexión sobre la práctica de la disciplina ha estado relacionada con fenómenos sociales, económicos y políticos del país. Entre éstos el de la reforma a la Constitución de 1991 ha marcado notablemente el interés de antropólogos y arqueólogos por la legitimación que en la Carta se hace de un estado pluricultural y multicultural (Gnecco, 2003b) y por supuesto, ha influenciado la práctica y la interpretación del pasado.

Uno de los aspectos tratados es un llamado a que se ejerza la arqueología teniendo en cuenta la multivocalidad como aproximación, en el sentido de evitar la exclusión de múltiples versiones sobre el pasado, cuestionando de paso, la pretensión de la arqueología como disciplina poseedora del único, hegemónico y “verdadero” discurso sobre el pasado indígena y la historia. Otro aspecto también tratado ha sido el de la relación de la arqueología y el nacionalismo, como se expresó en párrafos anteriores, al mencionar los trabajos sobre la historia de la arqueología. El multiculturalismo como característica de la sociedad contemporánea colombiana ha sido otro de los aspectos tenidos en cuenta en los análisis sobre los discursos arqueológicos y su producción. Bajo la actual coyuntura política nacional, la importancia dada al multiculturalismo que en palabras de Gnecco (2003b), tiene que ver con un cambio de énfasis, con el cual se hace una apología de la diferencia; es lícito preguntarse ¿cuál es la arqueología que practicamos? y ¿cómo ésta se relaciona con las historias subordinadas que se amparan bajo el multiculturalismo constitucional? Para este autor, la práctica de la arqueología parte de un proyecto de imposición de la historia nacional sobre otras historias (Gnecco, 2003b, págs. 20-21).

Varias de estas cuestiones han sido lideradas principalmente por profesores universitarios que han formado grupos de estudiantes quienes han llevado a cabo investigaciones sobre diversas temáticas, que aunque discutidas y tratadas ampliamente y desde hace varias décadas en los países desarrollados, en especial los anglosajones, comienzan a ser usadas para pensar la realidad de la práctica de la disciplina arqueológica en Latinoamérica y de manera particular en Colombia. El valor de estas propuestas quizá no se pueda ubicar en la generación de teoría arqueológica “distinta” o “nueva”, si es que ese hubiese sido su propósito, pero sí en un campo de acción donde se confrontan la producción académica en contextos nacionales, regionales y locales (para una discusión detallada al respecto véase Langebaek, 2003, 2005a). Sobre el tema particular de la generación de conocimiento arqueológico en Latinoamérica en relación con otros lugares de producción del mismo, es interesante la discusión realizada por Gnecco (2004, págs. 173-174) en su artículo “Arqueología ex-céntrica en Latinoamérica”, en el que argumenta alrededor de la manera como se impone desde países desarrollados la forma como la arqueología se apropia el derecho a la producción del conocimiento histórico con base en objetos. Sin embargo, discute como en la época contemporánea la arqueología practicada en países no desarrollados (no pertenecientes al “centro” sino a la “periferia”), cuestionan las prácticas hegemónicas de la arqueología dominante y crean formas de resistencia a la imposición de los discursos científicos centrales para producir discursos propios.

Aunque los principales temas tratados en estos trabajos son las relaciones entre el establecimiento de la disciplina y la economía y política de distintos momentos históricos, algunos autores así mismo tratan sobre críticas a la tradicional manera de hacer arqueología y de interpretar la cultura material. Este último tema ya venía cuestionándose desde la anterior década y durante la década del 2000-2010, sigue siendo de interés (véase, por ejemplo, Gnecco y Langebaek, 2006).

Igualmente, desde la arqueología se han hecho críticas a instituciones estatales y a su papel en la generación de discursos sobre memoria e identidad. Algunas de las reflexiones han estado dirigidas a cuestionar el papel de los museos, en particular del Museo del Oro, en la conformación de exclusiones o en la consolidación de políticas hegemónicas sobre la arqueología y el pasado (véanse, por ejemplo, los trabajos de Bocarejo, 2001 y Gaitán, 2006). Un trabajo realizado sobre el público del Museo del Oro de Bogotá, recolectó información relacionada con las percepciones del público acerca del patrimonio arqueológico colombiano y analizó la relación de éste con la generación de memoria social (Barona y Archila, 2009; Archila, 2007).

La globalización es un fenómeno que hoy afecta a la arqueología en el mundo. En opinión de Gnecco (2003b, pág. 203), la arqueología colombiana se ha convertido en un discurso regulador y en la actualidad la insubordinación de las historias locales se enfrenta a la ciencia (empresa moderna), al tiempo que existe una crisis de los discursos clásicos sobre la legitimación del poder. Teniendo en cuenta lo anterior, el autor opina que la arqueología se enfrenta con otros discursos históricos y con la redefinición de los proyectos nacionales.

Esta autocrítica y reflexión sobre la práctica de la disciplina ha sido notable y se esperaría que en un futuro la generalidad de la investigación sea sobrepasar el nivel de la crítica en sí misma y generar propuestas que desarrollen la disciplina y creen los espacios adecuados para la transformación de costumbres y prácticas inútiles (véanse Gnecco, 2003b; Langebaek, 2003, 2006).

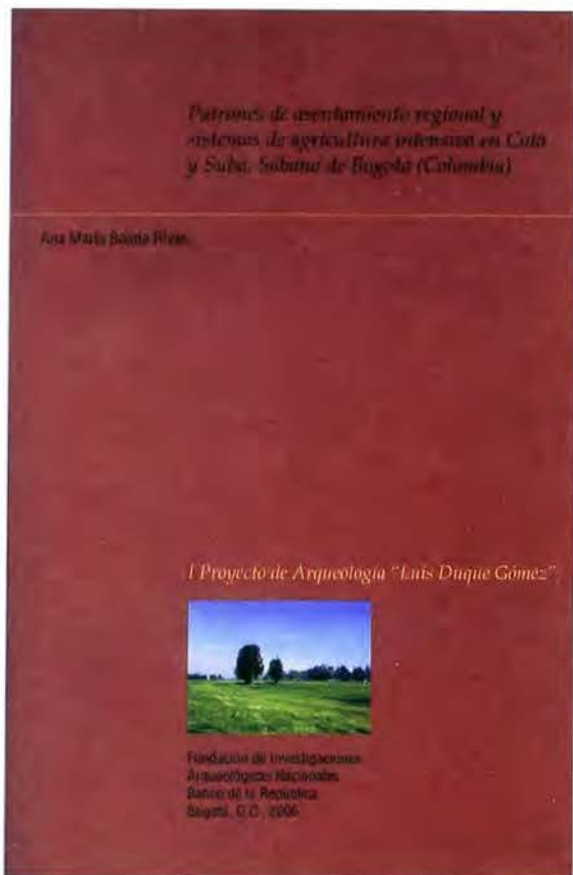
LAS VARIADAS FORMAS DE LA ARQUEOLOGÍA EN COLOMBIA DURANTE LA ÚLTIMA DÉCADA

En esta sección no pretendo hacer un balance crítico detallado desde la perspectiva teórica ni del contenido de los trabajos de arqueología realizados durante la última década en Colombia, sino que me concentraré en hacer un inventario (posiblemente parcial, teniendo en cuenta la información de que dispongo), de los aspectos temáticos principales que han sido tratados por las investigaciones, en particular, aquellas patrocinadas por la Fundación de Investigaciones Arqueológicas Nacionales. Así, llamaré la atención sobre algunas de las tendencias o diversos tipos de arqueologías (como las denomina Langebaek, 2003, 2005a), que han sido apoyadas desde la Fundación a través de varios proyectos y en algunos casos haré comentarios sobre la importancia que en mi opinión, estas investigaciones han tenido en el desarrollo de la disciplina durante la última década. Para conocer evaluaciones detalladas del desarrollo de la arqueología en Colombia, tanto desde el punto de vista teórico como metodológico, y desde la perspectiva de su significado social y político, se pueden consultar los trabajos de Gnecco y Piazzini (2003), Langebaek (2003, 2005a) y Gómez (2005), entre otros.

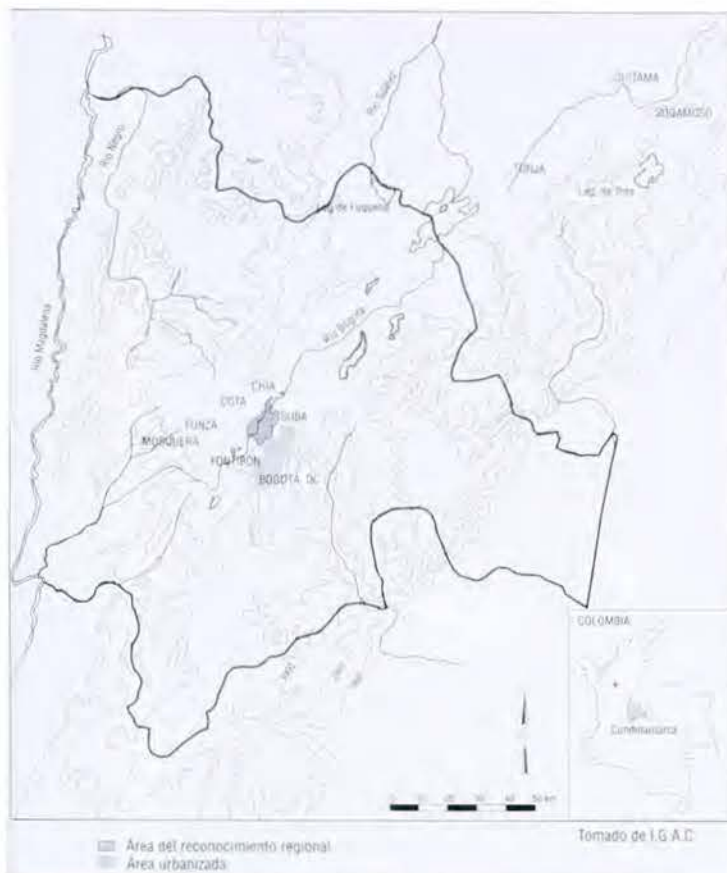
En Colombia la investigación arqueológica de la última década ha estado marcada por diversas tendencias. Aún se continúa realizando arqueología normativa y arqueología de corte procesual o las formas de esta corriente implementadas en Colombia (véase Piazzini, 2003) y se empieza a incursionar en nuevas formas de arqueología como la arqueología histórica y la arqueología pública. Una discusión detallada sobre las tendencias teóricas y/o metodológicas bajo las cuales la arqueología se ha desarrollado en Colombia se encuentra en Langebaek (2006). Desde la perspectiva de la corriente teórica posprocesual ha sido notable el desarrollo de trabajos de revisión, balance o análisis en los cuales se han evaluado la validez del uso de ciertos conceptos y/o estrategias metodológicas, como por ejemplo, las tipologías (a este respecto se pueden consultar los trabajos recopilados por Gnecco y Langebaek, 2006).

Arqueología a escala regional

En Colombia, durante la última década se han llevado a cabo investigaciones arqueológicas de carácter regional, con una relativa frecuencia. La Fundación ha apoyado algunos de estos trabajos entre los que se destacan aquellos realizados en el litoral de la Sierra Nevada de Santa Marta por Langebaek (2000, 2005b), en Yunguillo, Alto Caquetá por Gnecco (2000), en Cabrera (Cundinamarca) y Honda (Tolima) por Cifuentes (2000a y 2000b, respectivamente), en Chipatá (Santander) por Castro (2000), en la cuenca del río Coyaima (Tolima) por Llanos (2001), en Coello (Tolima) por Salgado (2002), en Tocaima (Cundinamarca) por Argüello (2002), en Oiba (Santander) por Navas (2003), en la cuenca media del río Cauca por Tabares (2004), en el alto Magdalena por Ramírez (2005), en la sabana de Bogotá por Ana María Boada (2002, 2005, 2006), en el noroccidente antioqueño por Piazzini (2005), en Nariño por Bernal (2006), en Iza (Boyacá) por Cuéllar (2009) y en el valle de Neiva (Huila) por Carlos Sánchez (2010). Estos trabajos, en ocasiones, han formado parte de programas de investigación a largo plazo iniciados en décadas anteriores y que se han dedicado al estudio del cambio social y de los patrones de asentamiento y demografía regional en algunas zonas del país como el alto Magdalena (Drennan, 2000; Jaramillo, 1994; Taft, 1993; Quatrin, 2000; Blick, 1993; González, 1998), Tierradentro (Langebaek y Dever, 2009), el valle de Aburrá (Langebaek et ál., 2002) y el altiplano cundiboyacense (Langebaek, 1995 y Kruschek, 2001).



Boada, 2006.



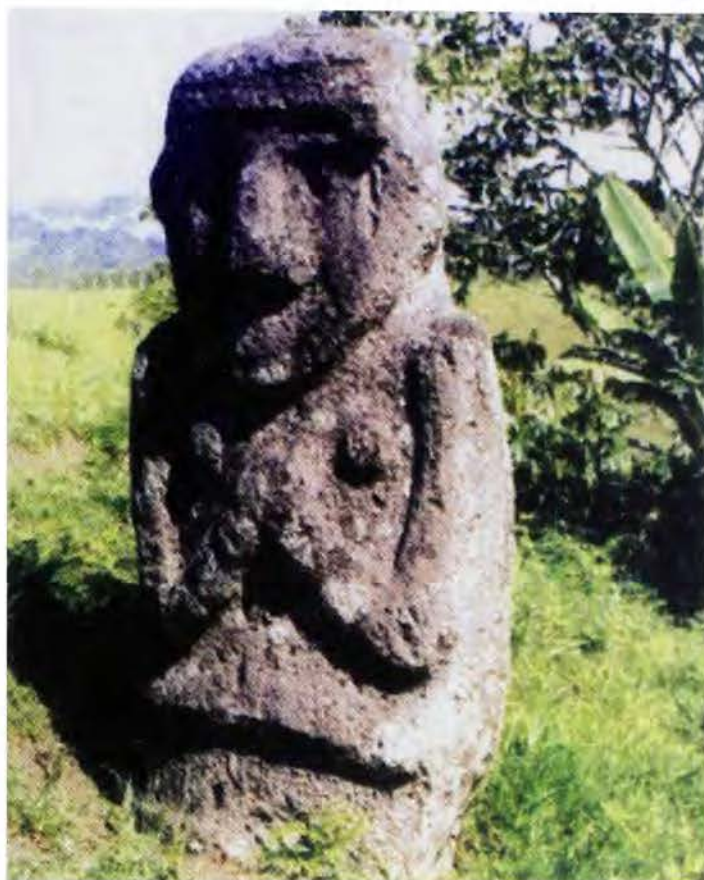
“Localización del área de investigación”. Boada, 2006, pág. 15.

La realización de estas investigaciones ha permitido conocer en algunos casos las secuencias de cambio social, regional y local, como ocurre en el alto Magdalena y el altiplano cundiboyacense (Langebaek, 2005a, pág. 103). Este tipo de arqueología, que sobrepasa el nivel de estudio de sitios aislados, ha contribuido no sólo a la localización de numerosos sitios arqueológicos, sino que ha estimulado el estudio arqueológico a escalas diferentes de análisis, como es el de las comunidades o aldeas, y el de las unidades domésticas en varias regiones del país. Aunque no en todos los casos los proyectos de investigación regionales formen parte de programas a largo plazo que cubren muy amplios territorios, se han constituido en un punto de partida para la investigación arqueológica en zonas inexploradas. Uno de los aspectos positivos de esto es que constituyen un corpus de información que eventualmente puede ser usada en el futuro para continuar o ahondar en la investigación de algunas regiones.

Durante la última década algunas regiones que antes no sólo habían sido estudiadas de forma tangencial han sido objeto de trabajos a largo plazo como el caso del departamento del Tolima, por parte del grupo de Investigación Grapa (Grupo de Investigación en Arqueología y Patrimonio Regional), liderado por el arqueólogo Héctor Salgado del Museo de Antropología y Arqueología de la Universidad del Tolima. Los trabajos de investigación realizados se han localizado en varios municipios y regiones del departamento y han versado sobre temas de arqueología regional y ambiental, concentrándose en la localización y excavación de yacimientos arqueológicos y en el estudio de los materiales arqueológicos encontrados, así como en el valor patrimonial de los sitios y vestigios. En la actualidad estos trabajos han sido publicados en su mayoría (Salgado, et ál., 2006, 2008, 2008; Salgado y Gómez, 2000; Peña, Gómez y Salgado, 2007).



Sánchez, 2007.



“Escultura en el Alto de Las Guacas. Centro funerario de Segundo nivel”, Sánchez, 2007, pág. 31.

Arqueología a escala de las comunidades o aldeas

De igual forma en la pasada década se presentó un desarrollo notable en cuanto al estudio de comunidades o aldeas como las del alto Magdalena (Jaramillo, 1994; González, 1998) y el altiplano cundiboyacense (Boada, 2007; Henderson y Ostler, 2009). La Fundación ha patrocinado la realización de trabajos sobre comunidades en Funza (Romano, 2003), en el sitio ceremonial El Infiernito en Villa de Leyva (Boyacá) (Langebaek, 2001, 2006; Salge, 2003, 2007), en Chía (Cundinamarca) (Patiño, 2003) y en el alto Magdalena (Vargas, 2005; Romano, 2010). Algunos de los temas tratados en estos trabajos han sido la evolución social y el surgimiento de elites en las comunidades (Langebaek, 2001, 2006) y las festividades como expresiones y materializaciones de poderes y liderazgo comunal. La investigación arqueológica en el tema de las comunidades o aldeas es amplia y en general requiere de la existencia o posibilidad de obtener un amplio rango de datos empíricos de distinta naturaleza como el conocimiento de las secuencias de cambio social en diversos momentos de la historia de los asentamientos, distribución de distintos materiales arqueológicos que se puedan correlacionar con diferentes actividades sociales, económicas, políticas y religiosas para inferir aspectos particulares de las relaciones sociales y la interacción entre los distintos grupos de personas e individuos que conformaban las comunidades estudiadas. Esta información generalmente se obtiene después de varios años de estudio sistemático de uno o más asentamientos. Por estas razones quizá, es en la zona del alto Magdalena y del altiplano cundiboyacense nuevamente, donde se cuenta con la información necesaria para realizar este tipo de investigaciones.

Algunos trabajos han hecho esfuerzos grandes por investigar otras áreas como la Sierra Nevada de Santa Marta desde una dimensión diferente de la tradicional, derivada

de la arqueología evolucionista y difusionista planteada desde la década de los setenta por Reichel-Dolmatoff (para una crítica de ésta, véanse por ejemplo, Langebaek, 2003; Gnecco, 1995). Es el caso del trabajo de Santiago Giraldo (2004), *Señores de los parajes nevados: transformaciones socioculturales del paisaje en la Sierra Nevada de Santa Marta*, que estudia la problemática del desarrollo del urbanismo en época prehispánica en la Sierra Nevada de Santa Marta, y en particular compara el desarrollo urbanístico en dos poblados de la Sierra, uno ubicado relativamente cerca del litoral costero (Pueblito) y otro en la parte alta de la Sierra (Ciudad Perdida o Teyuna).

Economía política

Este campo ha sido tratado durante la pasada década en varios proyectos de investigación realizados en diversas regiones como la costa Pacífica (Flórez, 2002), el bajo río San Jorge (Rojas, 2002), el alto Magdalena (Sánchez, 2003, 2007) y los municipios de Mongua y Gámeza en Boyacá (Zábala, 2010); estos proyectos recibieron apoyo financiero de la Fundación.

Carlos Sánchez (2009), editó y compiló el libro denominado *Economía, prestigio y poder. Perspectivas desde la arqueología*, que incluye artículos analíticos sobre diversos temas de economía política. Los artículos se refieren en su mayoría a casos de investigaciones arqueológicas realizadas en varias regiones de Colombia como el alto Magdalena (González, 2009; Sánchez, 2009; González L., 2009; Vargas, 2009), Antioquia (Obregón et ál., 2009) y el altiplano cundiboyacense (Argüello, 2009; Henderson y Ostler, 2009; Boada, 2009; Romano, 2009). En el libro, además, se incluyeron un trabajo sobre Venezuela (Gassón, 2009) y otro que compara los patrones de asentamiento regional entre el alto Magdalena, el valle de Oaxaca en México y Mongolia en China (Drennan y Peterson, 2009).

Arqueología a escala local. Estudio de unidades domésticas

En este tema la Fundación patrocinó el proyecto realizado por Luis Gonzalo Jaramillo (2002, 2008a) en Caldas denominado *Unidades domésticas y áreas de actividad prehispánicas en el territorio "Quimbaya". Escuela de campo en arqueología*, que se desarrolló con el propósito de crear escuelas de campo para entrenar estudiantes en arqueología. Una investigación derivada de este proyecto es la de Darío Echeverry (2005, 2008), quien como parte de los requisitos para obtener el título de Antropólogo, estudió unidades domésticas en el sitio Tesorito (*ST006 y ST009 granja Tesorito: una contribución al análisis de unidades domésticas y/o áreas de actividad prehispánica en el sector de Manizales, Caldas*).

En este campo recientemente se inició el proyecto *Cambios en las bases de poder social: la transición clásico regional-reciente en los cacicazgos prehispánicos del alto Magdalena (Huila)*, que además de estudiar la comunidad de Mesitas en San Agustín durante el periodo Reciente, estudiará las unidades domésticas en dicha comunidad (Romano, 2010).

Arqueología ambiental

En el campo de la reconstrucción paleoambiental y la geoarqueología, en relación con los asentamientos humanos y con los procesos sociales de cambio en diversos momentos y regiones, se han financiado varios proyectos, entre éstos el de Alejandra Betancourt (2006), *Reconstrucción paleoecológica del Holoceno en la ciénaga de Guájaro. Cambios medioambientales y procesos humanos de adaptación*; en el

Sociedades prehispánicas
 en el territorio
 "Quimbaya": unidades
 domésticas, áreas de
 actividad y el Complejo
 Tesorito
 Luis Gonzalo
 Jaramillo Echeverri
 Fundación de
 Investigaciones
 Arqueológicas Nacionales
 Banco de la República,
 2008



Jaramillo, 2008a.

“Vista general de oeste a este del Bloque 2 mostrando la concentración de fragmentos cerámicos. Los recuadros marcados como A y B corresponden a pruebas de pala de la prospección intensiva. La letra N indica el norte”, Jaramillo, 2008a, pág. 70.

departamento del Atlántico, el de Marianne Cardale, Ana María Groot y Pedro Botero (2008, 2009), realizado en el Valle del Cauca y denominado *El hombre y el medio ambiente en el valle del río Cauca (sector departamento del Valle) 8000-0 a. C.*; el de Rocío Salas (2008), del mismo modo en el Valle del Cauca, titulado *La construcción social del paisaje como elemento fundamental en la comprensión de las poblaciones aborígenes del Período Tardío (500-1550 d. C.) en el valle del Dorado, Valle del Cauca, Colombia.*

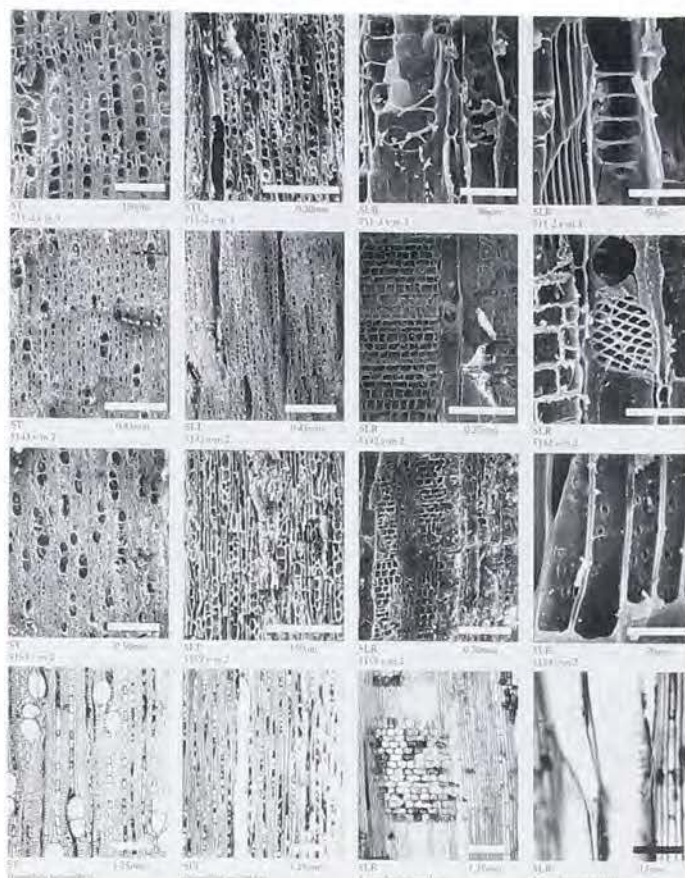
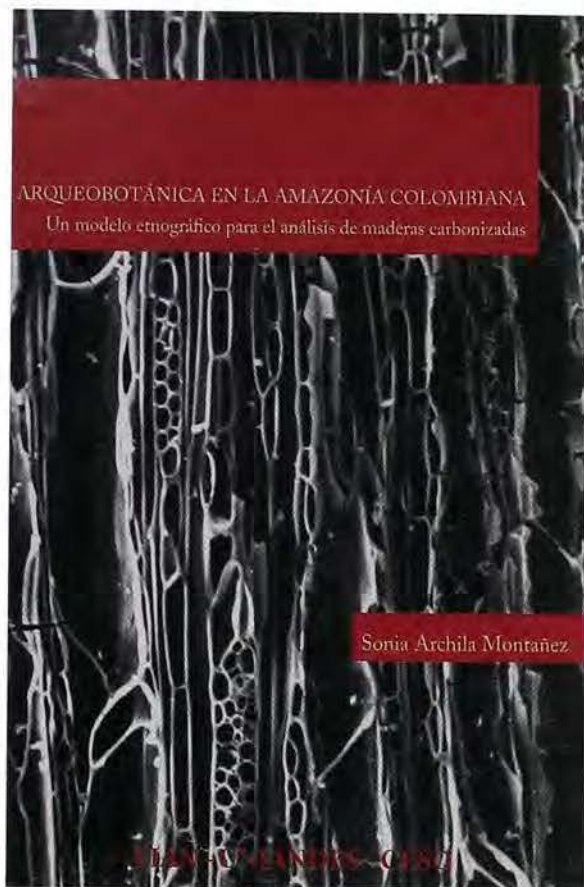
Dentro de este grupo se pueden incluir los proyectos de Marcela Jaramillo (2005), *Recursos hídricos y estrategias de subsistencia en el municipio de Tubará* y el de Fernando Montejo (2008) en la Depresión Momposina, *Estudio de la modificación antrópica de ambientes de humedales. Perspectiva histórica de un análisis espacial integrado a un Sistema de Información Geográfica*, que usa sistemas de información geográfica para analizar la distribución y características de los sistemas de canales y camellones de la Depresión Momposina en relación con su funcionalidad. Este trabajo ahonda en cuestiones ya investigadas en épocas anteriores en la misma región dentro del campo de la arqueología ambiental y el desarrollo de tecnologías agrícolas e hidráulicas para el manejo de suelos y de las inundaciones en la región (véase, por ejemplo, Plazas et ál., 1993).

En el campo particular de la arqueología de los paisajes se encuentra un trabajo de Ana María Groot de Mahecha (2006, *Paisajes arqueológicos relacionados con el*

camino principal andino (Qhapaq Ñan), que se ocupó de estudiar los paisajes naturales y antrópicos relacionados con el camino inca. Actualmente Mayra Cuéllar realiza un proyecto de arqueología y paisajes en el municipio de Iza (Boyacá), denominado *Ocupación humana y paisajes culturales en el valle del río Tota en el periodo muisca y en el periodo colonial*, que corresponde a su tesis de Maestría en Arqueología de la Universidad de los Andes.

El apoyo dado por la Fundación a la realización de proyectos relacionados con subdisciplinas de la arqueología (zooarqueología y arqueobotánica) ha contribuido a la ampliación de la información sobre áreas del conocimiento particulares, como el uso de recursos en el pasado por parte de los habitantes prehispánicos del país. Entre los trabajos de zooarqueología está el proyecto *Fauna arqueológica del Caribe colombiano*, realizado por Elizabeth Ramos (2005), el trabajo de Carolina Delgado (2003) sobre restos óseos de ganado vacuno recuperados en excavaciones realizadas en el claustro de San Pedro Claver en Cartagena durante el periodo comprendido entre los siglos XVIII y XX. También se encuentra la investigación de Luz Stella Rincón (2003), sobre la fauna encontrada en el asentamiento muisca de San Carlos, ubicado en la localidad de Funza, y cuyo título es *Propuesta de análisis arqueozoológico de la muestra obtenida en el sitio arqueológico San Carlos, municipio de Funza, Sabana de Bogotá (Cundinamarca)*; y el trabajo de María Fernanda Martínez (2009), *La cacería del venado cola blanca en el periodo precerámico de la Sabana de Bogotá*, sobre los restos de venado asociados a varios sitios de distintos periodos localizados en la Sabana de Bogotá. Los resultados de algunos de estos trabajos, como el último, han sido presentados en eventos académicos nacionales e internacionales, para lo cual la Fundación ha hecho aportes financieros.

El campo de la arqueobotánica es uno de los que se han venido trabajando en Colombia desde la década de los noventa, principalmente desarrollado por los arqueólogos Luisa Fernanda Herrera, Inés Cavelier, Santiago Mora y Camilo Rodríguez en la Fundación Erigaie. En esta institución entrenaron a varios estudiantes y profesionales que se dedican a realizar estudios arqueobotánicos. De manera más reciente, este campo se ha seguido desarrollando y en la actualidad existen laboratorios de arqueobotánica en el Instituto de Ciencias Naturales de la Universidad Nacional, sede Bogotá, el cual es dirigido por Gaspar Morcote; en la Universidad de Antioquia, dirigido por Javier Aceituno; en la Universidad de Caldas, liderado por William Posada y en la Universidad de los Andes, dirigido por Sonia Archila. Durante la última década se han publicado varios trabajos de arqueobotánica en el país (Morcote, 2003, 2006a, b; Morcote y Romano, 2001; Morcote y Herrera, 2001; Morcote y Bernal, 2001; Archila, 2005, 2008; Archila, Giovannetti y Lema, 2008) que han sido estímulo para investigadores interesados en temas diversos como la reconstrucción paleoambiental y la interacción humana con los recursos vegetales en el pasado, entre otros. Entre los trabajos de arqueobotánica financiados por la Fundación están el de Fernando Montejó (2001), *Uso del bosque amazónico por cazadores-recolectores y agricultores del 9000 A. P. en el medio río Caquetá*, el de José Luis Socarrás (2002) y Lenín Pescador realizado en la Guajira y denominado *Los vegetales en la subsistencia de los antiguos habitantes del Medio Ranchería, sur de la Guajira, Colombia* y el de Alejandra Betancourt (2006), llamado *Reconstrucción paleoecológica del Holoceno en la ciénaga de Guájaro. Cambios medioambientales y procesos humanos de adaptación*. La Fundación también patrocinó la publicación del libro *Arqueobotánica en la Amazonia colombiana. Un modelo etnográfico para el análisis de maderas carbonizadas* (Archila, 2005), en coedición con la Universidad de los Andes.



Archila, 2005.

"Microfotografías de maderas Myristicaceae", Archila, 2005, pág 204.

Bioantropología

La Fundación patrocinó durante la pasada década varios proyectos de bioantropología. Entre ellos el de la arqueóloga Ana María Groot de Mahecha (2000), que se ocupó de la dieta y bioantropología de los pobladores tempranos del valle medio del río Checua en Cundinamarca; el de Milton Acero (2002), quien analizó los restos óseos humanos excavados en una aldea del periodo muisca en el sitio San Carlos, municipio de Funza (Cundinamarca). De manera más reciente, la Fundación ha patrocinado proyectos de bioantropología que hacen uso de modernas técnicas de análisis como el estudio de Miguel Delgado (2008), que se dedicó a investigar la variabilidad craneofacial y dental de poblaciones que vivieron en los Andes durante los últimos 12.000 años aproximadamente. Este estudio se propuso recuperar información relevante para la discusión sobre la ocupación y colonización más antigua del continente Suramericano. Otro campo de estudio relativamente reciente en Colombia es el de los análisis de ADN en poblaciones prehispánicas. Dentro de éste, la Fundación apoyó los proyectos de Lucero Aristizábal (2009), titulado *Entierro de niños en una aldea muisca tardía: determinación de la relación biológica entre los individuos subadultos de una muestra proveniente del complejo funerario muisca de Tibanica (Soacha) a partir del análisis de ADNmt*; y el de Carl Langebaek, Helena Groot y María Torres (2010), denominado *Utilidad y aplicación del análisis de ADN mitocondrial en el estudio de poblaciones ancestrales muiscas del altiplano cundiboyacense*. Este campo de la bioantropología es bastante promisorio para la investigación de genética de poblaciones y de parentesco, como es el caso particular de este proyecto con el que gracias a la excavación de un cementerio prehispánico del periodo muisca hallado en el sitio de Tibanica, en el municipio de Soacha (Cundinamarca), se recuperaron alrededor de 600 esqueletos humanos, de los cuales se analizará una muestra

representativa de individuos para determinar su ADN mitocondrial y las posibles relaciones entre los pobladores de la aldea de Tibanica. Estas oportunidades únicas de estudiar en forma casi total sitios arqueológicos ricos en materiales culturales y con adecuada preservación de restos humanos han sido escasas en Colombia; por ello es de mucho valor el estudio detallado de estos lugares.

Los anteriores estudios se suman a aquellos de genética de poblaciones prehispánicas en Colombia que se han efectuado durante las últimas décadas, en particular los liderados por el antropólogo José Vicente Rodríguez, quien dirige el Laboratorio de Antropología Biológica en la Universidad Nacional en Bogotá. La mayoría de estos trabajos han sido publicados en artículos y libros (Rodríguez, 2005b, 2006, 2007; Rodríguez, Blanco y Botero, 2005). También en la Universidad de Antioquia, en Medellín, se creó en 2009 el Laboratorio de Antropología Biológica, que dirige el antropólogo Javier Rosique.

Arqueología histórica

La arqueología histórica, durante este periodo, ha sido una de las más notablemente desarrolladas, en particular por el liderazgo iniciado por la arqueóloga e historiadora Monika Therrien y sus colaboradores; así como por los arqueólogos Martha Cano y Carlos López de la Universidad Tecnológica de Pereira. La producción inicial se centró en el estudio de sociedades del altiplano cundiboyacense y del litoral Caribe, en especial de los periodos del contacto con los europeos. Otros investigadores posteriormente han realizado trabajos en otras regiones como Popayán (Caicedo, 2004; Londoño y Martín, 2005), Neiva (Suaza, 2003), Pereira (Cano y López, 2006). Además se han ejecutado trabajos sobre otros periodos en Bogotá (Therrien, 2001; Ome, 2003, Lobo Guerrero, 2006; Gaitán, 2005; Rivera, 2006; Salas, 2006), San Basilio de Palenque (Mantilla, 2005). La Fundación ha contribuido con la financiación de varios de estos trabajos, y muy especialmente, con la publicación de los resultados y compilaciones de estos como el *Catálogo de cerámica colonial y republicana de la Nueva Granada: producción local y materiales foráneos (costa Caribe, altiplano cundiboyacense-Colombia)* de Therrien et ál. (2002) y el proyecto reciente de conformación de un catálogo virtual de materiales arqueológicos en contextos históricos que servirá como herramienta para la investigación en arqueología histórica liderado por Javier Rivera Sandoval y Tatiana Ome (2009) de la Fundación Erigaie.

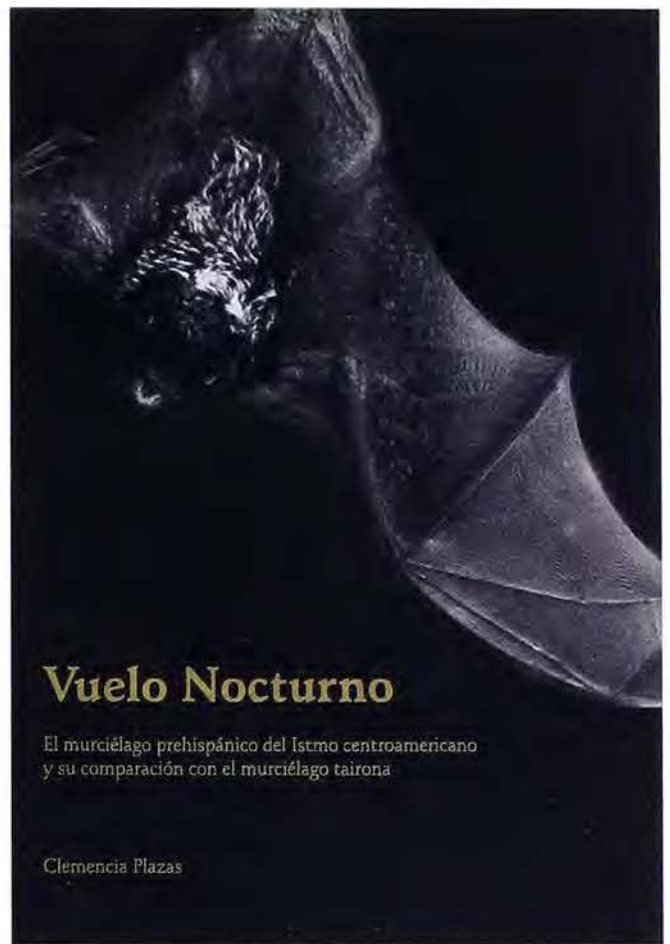
Del mismo modo, en los últimos años se han desarrollado algunos trabajos de arqueología subacuática en sitios del litoral Caribe. Este es un campo muy nuevo en el país, al que la Fundación ha contribuido con la financiación de dos proyectos de investigación realizados por Carlos del Cairo (2003, 2005). En este campo, y siguiendo con el apoyo dado a la preparación de especialistas, la Fundación ha patrocinado la asistencia tanto a cursos especializados en la materia en el exterior, como a varios seminarios y encuentros académicos relativos a este tipo de arqueología.

Estudios de cultura material

En el campo de los estudios de cultura material, la Fundación ha apoyado trabajos de corte tradicional en los que el objetivo es el análisis estilístico de conjuntos de objetos de orfebrería, por ejemplo, el de Clemencia Plazas (2007), llamado *Vuelo nocturno. El murciélago prehispánico del istmo centroamericano y su comparación con el murciélago tairona*, o estudios de morfología y función de artefactos de hueso y su contexto sociocultural como el de Elizabeth Ramos sobre los objetos de hueso de la Colección del Museo del Oro. El último, fue realizado en la anterior



Therrien, et ál., 2002.



Plazas, 2007.

década y recientemente la Fundación lo publicó en coedición con la Universidad de los Andes, con el título *Más allá de la forma y la función. Artefactos de hueso prehispánicos de Colombia* (Ramos, 2009).

Además, dentro de este grupo se encuentran los trabajos de análisis técnico y estilístico de materiales textiles como los de Cardale (2007) y Devia (2003, 2007, 2008) sobre textiles procedentes del departamento de Nariño; o los trabajos que se han enfocado en el análisis de la producción cerámica como el de Mario Rodríguez (2005); así como otros trabajos cuyo énfasis ha sido el estudio de la cerámica pero bajo la perspectiva de su importancia como marcador cronológico (Bernal, 2006; Hernández, 2001). Otro campo en el cual la fundación ha apoyado investigaciones es el de la etnoarqueología, en particular un trabajo sobre los ceramistas contemporáneos del municipio de Ráquira (Boyacá) y su importancia para los estudios de arqueología realizado por Daniela Castellanos (2001, 2004, 2005).

Por otra parte, y también desde la perspectiva del estudio de los materiales cerámicos, se han realizado estudios específicos sobre materiales cerámicos del periodo Herrera procedentes del altiplano cundiboyacense para comparar aspectos estilísticos como la decoración y buscar posibles patrones de distribución de los materiales, sean de tipo cronológico o territorial, como en el caso de la investigación de tesis de maestría realizada por Escallón (2005).

Algunas investigaciones arqueológicas han utilizado técnicas analíticas especializadas como los análisis de petrografía y de composición de materiales en cerámica

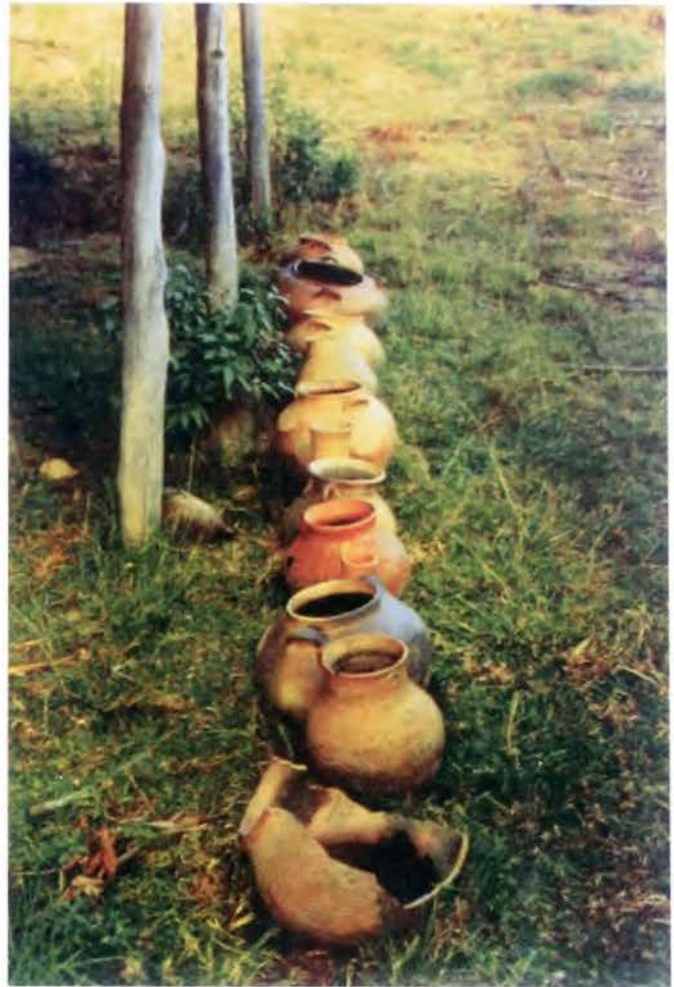
*Cultura material y organización espacial
de la producción cerámica en Raquira
(Boyacá).
Un modelo etnoarqueológico*

Daniela Castellanos Montes



Fundación de Investigaciones
Arqueológicas Nacionales
Banco de la República
Bogotá, D.C., 2004

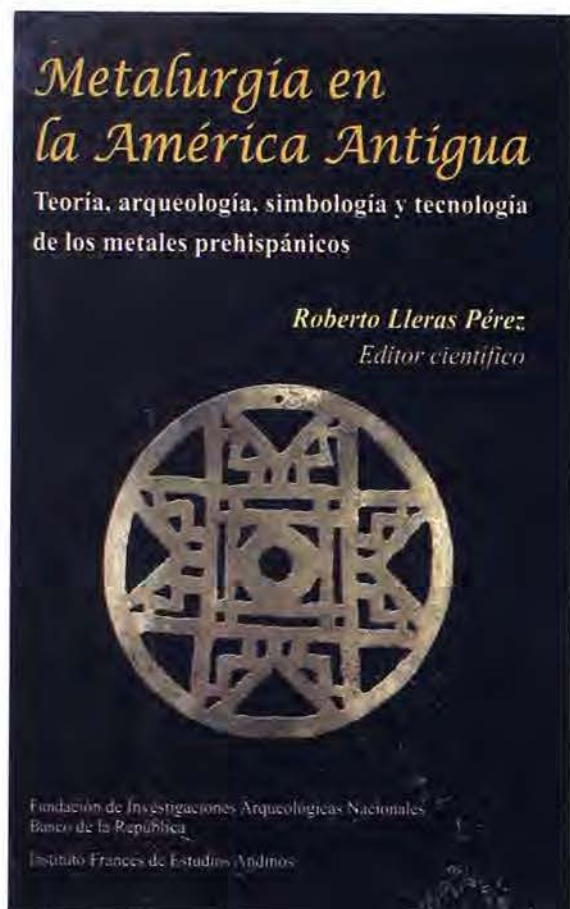
Castellanos, 2004.



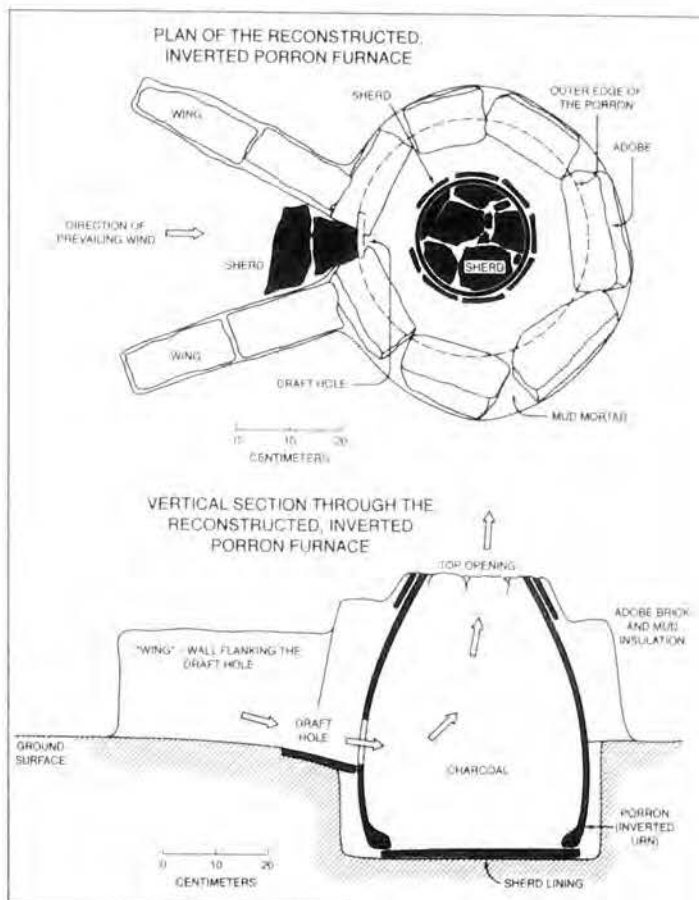
“Vasijas en descarte provisional y reuso”. Castellanos, 2004.
pág. 41.

que requieren de la colaboración de otras disciplinas y del uso de infraestructura especializada de laboratorios. Es el caso del trabajo de Mario Rodríguez (2007) sobre la cerámica del periodo Herrera de la región del valle de Leyva en Boyacá. Un estudio particularmente novedoso para la arqueología de Colombia fue el realizado por la arqueóloga holandesa Channah Nieuwenhuis (2002), quien hizo estudios de traceología en artefactos líticos del periodo Precerámico procedentes de varias regiones de Colombia como el Amazonas, el Magdalena medio y la sabana de Bogotá. Este trabajo sugiere interpretaciones distintas para la tecnología lítica temprana y muestra cómo la aplicación de modernas técnicas analíticas permite interpretaciones novedosas sobre los artefactos que sobrepasan el nivel de las descripciones morfológicas y de técnicas de manufactura.

Dentro de los estudios de metalurgia y orfebrería prehispánica desde el punto de vista tanto tecnológico como de su interpretación cultural, en el 2007 María Alicia Uribe realizó el trabajo *Contexto, significado y color en la selección de materiales en la orfebrería muisca. Un estudio analítico e interpretativo de la composición química de artefactos muisca de metal* (en preparación para publicación en el Boletín de Arqueología de la Fundación); por su parte, Juanita Sáenz Samper (2010) desarrolló el trabajo *Engraved in Metal Goldworking Technologies at the Sierra Nevada de Santa Marta, Colombia from Nahuange to Tairona AD 100-AD 1600*. Dentro de este campo, la Fundación publicó en el 2007 el libro *Metalurgia en la América antigua. Teoría, arqueología, simbología y tecnología de los metales prehispánicos*, el



Lleras, 2007.



Vistas de plano y sección transversal de una réplica a tamaño completo del horno preparado para realizar nuestro experimento de fundición de 2000, con base en horno hallado en Sicán medio, Mound II. Dibujo de Steve Mueller e I. Shimada, Lleras, 2007, pág. 361.

cual fue editado por Roberto Lleras e incluye las ponencias presentadas para un simposio sobre el tema en el marco del LI Congreso de Americanistas.

Colecciones de museos

La Fundación igualmente ha apoyado la realización de proyectos relacionados con museología y mantenimiento de colecciones de referencia, como el apoyado para el Museo Antropológico de la Universidad del Tolima (Salgado et ál., 2008), con el que catalogaron, sistematizaron y conservaron las colecciones arqueológicas de cerámica, líticos, restos óseos y restos de plantas recolectadas durante el transcurso de varias investigaciones arqueológicas que desde hace varios años se vienen haciendo en el departamento del Tolima y que han sido lideradas por el arqueólogo Héctor Salgado. Estas colecciones de referencia se encuentran al servicio de investigadores y estudiantes interesados en la arqueología de la región.

Otro tipo de trabajos relacionados con museos se han efectuado para replantear la museología y modificar guiones de exhibiciones como es el caso del proyecto recientemente desarrollado por Catalina Cavalier (2008) en el del Museo Arqueológico de Pasca (Cundinamarca). Este proyecto, denominado *Muisca, memoria y patrimonio. Proyecto de reorganización del Museo Arqueológico de Pasca*, se ejecutó bajo la perspectiva de trabajo con la comunidad local del municipio, para lo cual se realizó dentro de la investigación un trabajo de etnografía y con el público del museo, especialmente el escolar, con el objetivo de conocer, de manera previa la remodelación

del guion del museo, las percepciones de los estudiantes sobre el contenido del guion y sus expectativas acerca de la información que deseaban tener, así como la valoración que le dan a esta institución como parte de su patrimonio cultural.

Conservación del patrimonio arqueológico

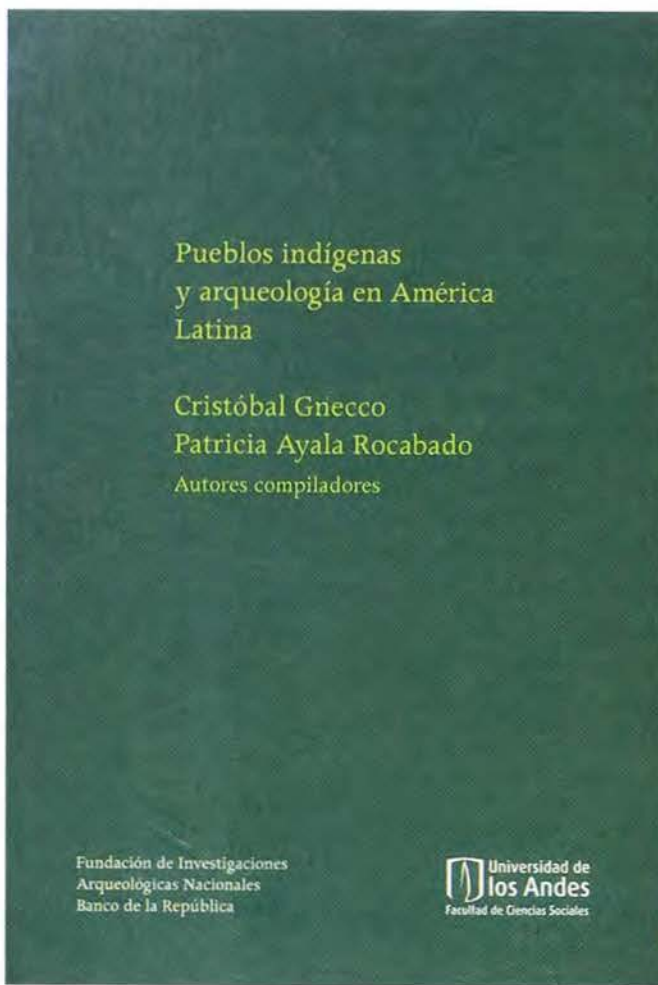
Un campo importante en el que la Fundación ha dado apoyos ha sido el de la restauración de monumentos y de artefactos arqueológicos. Entre los trabajos financiados se encuentra el de María Paula Álvarez (2000) para estudiar el estado de las tumbas policromadas de Alto de las Piedras, Alto de los Ídolos y San José de Isnos en el Parque Arqueológico de San Agustín e Isnos. Dentro de esta misma temática, vale la pena resaltar algunos trabajos realizados para obtener títulos de maestría, como el de Catalina Bateman titulado *Prácticas funerarias: liderazgo y color en los monumentos del alto Magdalena* (2007), que se concentró en el estudio del color de las estatuas del periodo Clásico del alto Magdalena, empleando técnicas analíticas de alta precisión con el fin de definir los componentes de los materiales utilizados para pintar las estatuas. También en esta investigación, la autora explica cuál fue la secuencia de trabajo para construir los monumentos funerarios y, especialmente, para decorarlos. El valor de este tipo de investigaciones, que sobrepasan la recolección de datos empíricos sobre una determinada tecnología, radica en que constituyen un aporte para campos como el de la conservación de los monumentos arqueológicos y el de la interpretación de los desarrollos tecnológicos particulares. En la Sierra Nevada de Santa Marta, de igual manera, se han apoyado trabajos de diagnóstico y restauración de monumentos arqueológicos, en particular los vestigios de infraestructura arquitectónica lítica usada en los asentamientos urbanos prehispánicos de la región (Bateman y Álvarez, 2008).

Otros trabajos de investigación se han realizado con el objetivo de obtener información relevante para la conservación de materiales arqueológicos como las momias de las colecciones de los museos. El trabajo de Ana Carolina Becerra (2003) se dedicó a la restauración de la colección de momias del Museo del Oro.

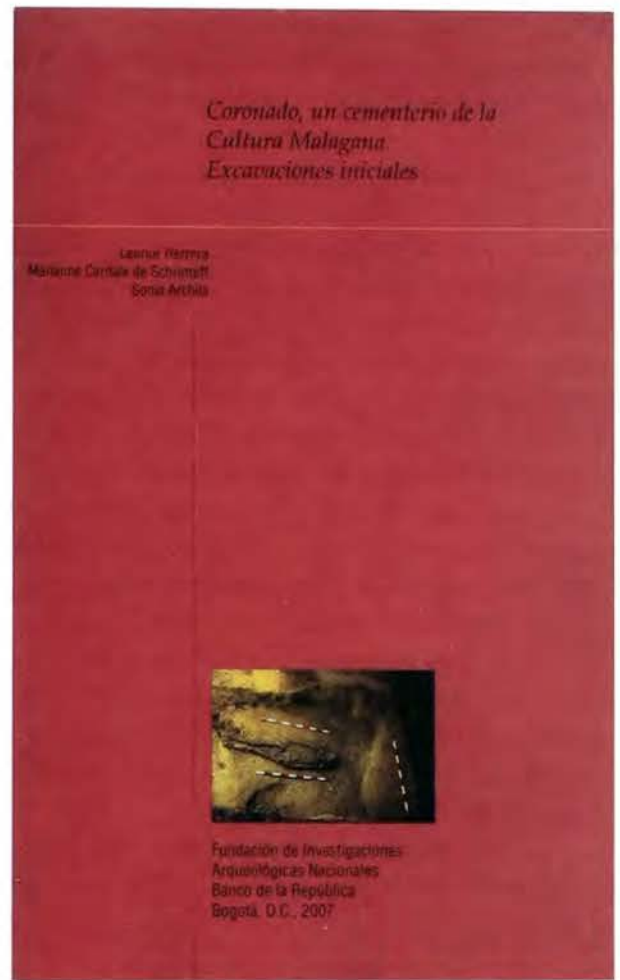
Así mismo, el Fondo de Patrimonio de la Fundación contribuye al mantenimiento y funcionamiento de los Parques Arqueológicos de Colombia mediante la financiación de proyectos de inversión en distintas áreas que son propuestos y ejecutados por el Instituto Colombiano de Antropología e Historia.

El reciente interés del Estado colombiano por el desarrollo económico, en particular la promoción de la empresa del turismo cultural y ecológico, ha ocasionado en parte que el tema de la conservación y protección del patrimonio arqueológico (especialmente el de los Parques Arqueológicos de Colombia) se haya incorporado en las agendas de trabajo e investigación de varios arqueólogos y antropólogos, quienes se han manifestado en diversas ocasiones sobre las implicaciones de este tipo de políticas gubernamentales, tanto para las comunidades indígenas y afrodescendientes, como para la conservación y preservación del patrimonio arqueológico. En este campo se han producido diversos trabajos (Patiño, 2001; Forero, 2008; Forero, López y Maldonado, 2009).

Dentro de esta línea de trabajo la Fundación ha patrocinado la realización de investigaciones como la de Elías Sevilla (2008), cuya intención fue recopilar información sobre las relaciones de los indígenas paeces, actuales habitantes de la región de Tierradentro, con el patrimonio arqueológico salvaguardado dentro del parque del mismo nombre, para sugerir estrategias adecuadas de manejo de éste, tanto desde el punto de vista de la conservación de los monumentos arqueológicos, como



Gnecco, Ayala Rocabado, 2010.



Herrera, Cardale de Schimpff y Archila, 2007.

desde la perspectiva de los intereses de las comunidades habitantes de la región. Este tipo de trabajos forma parte de las estrategias del Instituto Colombiano de Antropología e Historia para generar los planes de manejo de estos sitios.

Otro tipo de apoyo al tema ha sido dado por la Fundación con el apoyo financiero parcial a la realización de seminarios especializados para discutir las nociones de patrimonio, su legislación y la puesta en práctica de estas normas en el contexto particular de Colombia, como el Panel internacional bienes arqueológicos, legislación, políticas y prácticas: una perspectiva comparada, que se realizó en el 2010 (el evento estuvo organizado por el Museo del Oro, el Icanh y el Observatorio de Patrimonio Cultural y Arqueológico de la Universidad de los Andes). Recientemente, la Fundación también apoyó de manera parcial la financiación de un evento sobre Guaquería y Arqueología realizado en enero de 2011 en la Universidad de los Andes, el cual fue organizado por el antropólogo Les Field y el arqueólogo Cristóbal Gnecco.

Arqueología pública

La arqueología pública y la importancia que tiene el ejercicio de la disciplina para las comunidades locales es uno de los más recientes temas de trabajos de investigación patrocinados por la Fundación. El proyecto de Cristóbal Gnecco y Luz Mary Niquinás (2007) busca practicar un tipo de arqueología pública, reflexiva y comprometida, para lo cual plantea realizar una investigación de forma colectiva y colaborativa, entre la academia y la comunidad indígena nasa. Intenta efectuar una coproducción de la historia del propio público interesado, en este caso la comunidad nasa del resguardo

Juan Tama. De manera que el proyecto espera propiciar que los indígenas nasa incorporen de manera significativa los restos arqueológicos dentro de su memoria. En este mismo sentido se podría considerar el proyecto de plan de manejo y la participación de comunidades indígenas para el caso de Tierradentro (Sevilla 2008).

La reciente publicación (coedición entre la FIAN y la Universidad de los Andes), del libro *Pueblos indígenas y arqueología en América Latina*, de Cristóbal Gnecco y Patricia Ayala (2010), recopila múltiples trabajos realizados, tanto en Colombia como en otros países de Latinoamérica, y es una muestra del creciente interés que existe en la actualidad por el tema de la relación entre los indígenas, el patrimonio cultural y la arqueología. Esta publicación reviste gran importancia para el contexto nacional, pues pone sobre el tapete varios temas de discusión que en Colombia han sido en parte eludidos. Entre estos temas está el de la relación evidente en otros lugares del mundo y en Latinoamérica, entre las comunidades indígenas y la arqueología, en cuanto esta última se convierte, eventualmente, en un poderoso instrumento de acción política por parte de las comunidades indígenas. Al tener en cuenta esta circunstancia, el patrimonio arqueológico pasa a ser un punto central en la discusión acerca del papel y naturaleza contingente y particular que éste reviste, así como sobre la potestad que diferentes grupos sociales tienen para su significación y resignificación. Así mismo, esto pone de manifiesto que su conservación, definición, regulación y salvaguarda por parte de las instituciones estatales y privadas tradicionalmente creadas para hacerlo, como los museos y ministerios de cultura, son temas que pueden discutirse en contextos de negociación política contemporáneos.

Arqueología de rescate

Las múltiples obras de construcción de infraestructura emprendidas en el país durante la última década, así como la implementación de la legislación sobre la protección del patrimonio arqueológico y la necesidad de incluir dentro de los planes de manejo el componente arqueológico, han hecho de la arqueología de rescate uno de las áreas de trabajo de la disciplina más recurrentes en los últimos años. La Fundación ha patrocinado varios proyectos de arqueología de rescate, en particular algunos que se han dedicado al rescate de sitios de vivienda con áreas de enterramientos humanos en el valle del río Magdalena en regiones como Aipe y Honda (Cifuentes, 2000b); en Tunja (Boyacá) (Pradilla, 2006); Madrid (Cundinamarca) (Rodríguez, J. V., 2004); Soacha (Cundinamarca) (Bernal, 2007, 2008) y Palmira (Valle del Cauca) (Rodríguez, J. V., 2005a). Además, durante el transcurso de la pasada década, la Fundación publicó trabajos derivados de proyectos de arqueología de rescate que se habían desarrollado en la década anterior. Este es el caso del sitio arqueológico de Coronado, localizado en el municipio de Palmira (Valle del Cauca), donde se encontró un cementerio prehispánico de considerable envergadura (Herrera, Cardale y Archila, 2007).

Sin embargo, la arqueología por contrato o de rescate no ha sido un tema considerado como crucial en el desarrollo de la arqueología en Colombia, no obstante la importancia creciente que ha tenido durante las últimas dos o tres décadas, y a pesar de que muchos de los profesionales más jóvenes la practican como su campo de actividad principal. En este sentido, es interesante notar las sugerencias hechas por Piazzini (2003, págs. 24-37), a finales de la década de los noventa, acerca de la importancia de considerar las formas de enseñanza de la arqueología, cuando se hizo evidente como la gran mayoría de profesionales que habían sido entrenados para realizar “arqueología básica”, se vieron enfrentados a la práctica profesional más dirigida a la arqueología por contrato, de acuerdo a la demanda de la profesión y a las perspectivas reales del desempeño actual de la profesión.

Lo anterior es realmente notable durante la década del 2000-2010, en la cual, de cierta forma, se nota una menor demanda por la búsqueda de financiación para hacer “arqueología básica”, y en la que la posibilidad de la financiación estatal o privada de la arqueología de rescate ha ganado un terreno grande. La mayoría de los jóvenes recién egresados se dedican a este tipo de arqueología, mientras que un número más bien pequeño de profesionales, desde la academia u otras instituciones públicas y privadas, siguen interesados en un tipo de investigación diferente a la de rescate.

Como hace más de diez años lo mencionó Luis Duque Gómez (1999), esta coyuntura política y económica podría resultar adecuada para el progreso de la arqueología, sin embargo, una década después de haberse formulado esta afirmación, no tenemos certeza evidente de que el progreso haya ocurrido. Deberíamos hacer un balance crítico sobre el significado que la práctica de la arqueología de rescate ha tenido para el desarrollo de la disciplina. Aunque se conocen varias publicaciones derivadas de este tipo de arqueología, sobre todo en la década anterior a la que se ocupa este escrito, la ausencia de información publicada sobre los resultados de los múltiples trabajos realizados bajo esta modalidad es muy notoria. Ciertamente, la regulación y supervisión de la actividad resulta una tarea inmensa que las instituciones gubernamentales como el Icanh se ven obligadas a asumir, a veces trabajando con grandes dificultades para cumplir con las exigencias de las leyes sobre el tema.

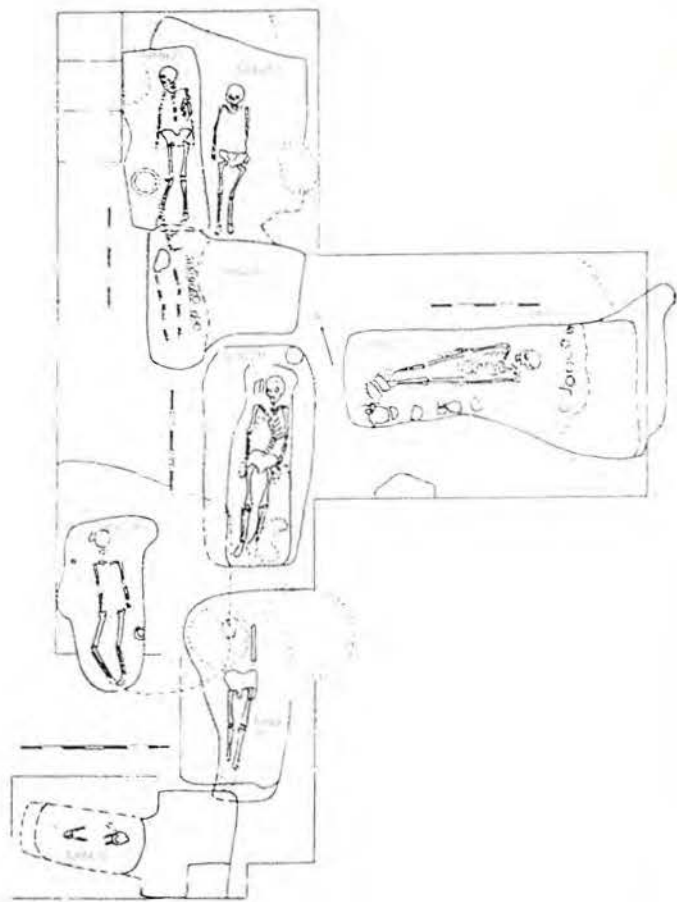
En opinión de Piazzini (2003, pág. 30), durante la década de los noventa se dio un cambio generacional y otro en cuanto al manejo de relaciones de poder que decidían antes sobre los presupuestos de financiación en contraposición al orden nuevo de la contratación para hacer arqueología, lo cual produjo una satanización del ejercicio de la arqueología de rescate bajo la supuesta discusión de un tipo de práctica “científica” u otra “no científica” (arqueología por contrato).

Aunque no hay una razón para considerar que la arqueología de rescate o por contrato por sí misma sea inapropiada o mala, sería muy importante y conveniente que después de prácticamente dos décadas de práctica de este tipo de arqueología, nuestra comunidad académica evaluara su efectividad en cuanto a la generación de conocimiento y nivel académico del mismo, así como respecto a su lugar dentro del tejido social de la práctica de la disciplina.

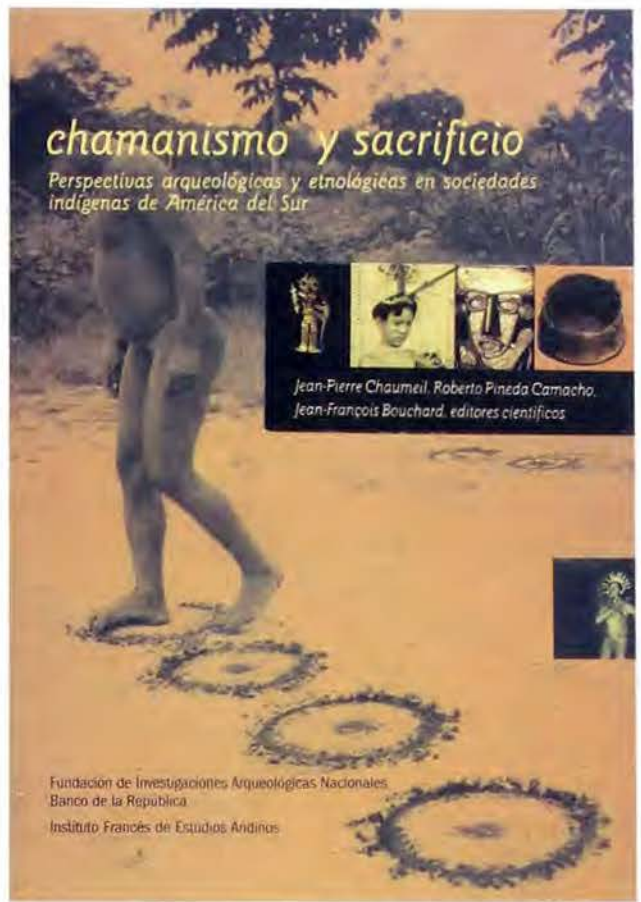
LA DIVULGACIÓN DE LA ARQUEOLOGÍA COLOMBIANA DURANTE LA DÉCADA PASADA

Un aspecto positivo de la última década es la relativa importante cantidad de publicaciones de arqueología producidas. Por otra parte, también parece muy positivo el hecho de un intercambio amplio y frecuente de discusión académica con colegas de otros países, y en especial de Suramérica. Para ello, la realización desde el 2000 de las reuniones sobre Teoría arqueológica en Suramérica han sido claves, así como la realización de los congresos de arqueología en Colombia. Varias instituciones académicas, como las universidades del Cauca, de los Andes, Tecnológica de Pereira, de Antioquia y del Magdalena, entre otras, han estimulado la realización de estas reuniones, que a su vez han producido varias publicaciones producto de dichos encuentros.

Las publicaciones de la Fundación de Investigaciones Arqueológicas Nacionales del Banco de la República durante la última década han incluido libros de arqueología, aunque no se derivan de proyectos financiados por la Fundación (por



“Plano general en la vecindad de la tumba número 10”. Herrera, Chaumeil, Pineda Camacho y Bouchard, 2005. Cardale de Schrimpf y Archila, 2007, pág. 33.



ejemplo, Therrien et ál., 2002; Archila, 2005; Lleras, 2007; Gnecco y Ayala, 2010), de antropología (Chaumeil, Pineda Camacho y Bouchard, 2005) y de lingüística (Juajibioy, 2008).

Además, en la última década se han hecho trabajos bibliográficos de compilación de información en relación con temas específicos de arqueología, como es el caso del libro *Caminos precolombinos. Las vías, los ingenieros y los viajeros*, editado por Leonor Herrera y Marianne Cardale de Schrimpf (2000); este libro compila los trabajos de investigadores en Ecuador, Perú, Bolivia, Venezuela y Colombia. Sobre el tema de los caminos, se publicó el libro *Por los caminos del piedemonte. Una historia de las comunicaciones entre los Andes Orientales y los Llanos, Siglos XVI a XIX* (Langebaek et ál., 2000).

Se han publicado libros de arqueología de algunas regiones de Colombia como el suroccidente en general, y recopilan información investigada durante varias décadas en la zona. Es el caso de los trabajos publicados por Carlos Armando Rodríguez (2002, 2005, 2008), quien compila en monografías datos de sus investigaciones, así como la de otros autores (Rodríguez, Rey y Cuenca, 2007). Estas publicaciones son útiles para los interesados en la región, pues permiten obtener el corpus de información consignada en volúmenes particulares.

Algunas actualizaciones y/o reediciones de textos de arqueología se han realizado como son *Orfebrería y chamanismo. Un estudio iconográfico del Museo del Oro del Banco de la República, Colombia* de Gerardo Reichel-Dolmatoff (2005), *Calima and Malagana. Art and Archaeology in Southwestern Colombia* editado por

Marianne Cardale de Schrimppff (2005). El Museo del Oro publicó un completo Catálogo de su colección y exhibición titulado *Museo del Oro. Patrimonio milenario de Colombia*; con textos escritos por Clara Isabel Botero, Roberto Lleras, Santiago Londoño y Efraín Sánchez (2007).

Otro grupo de publicaciones relevantes para la arqueología de Colombia durante la última década lo constituyen los trabajos de arqueología, antropología, etnohistoria e historia que se ocupan de las poblaciones indígenas de los periodos Colonial y Republicano. En particular vale la pena mencionar las compilaciones hechas por Ana María Gómez (2005), en el libro *Muisca. Representaciones, cartografías y etnopolíticas de la memoria* y por Jorge Gamboa (2008), en el texto *Los muisca en los siglos XVI y XVII: miradas desde la arqueología, la antropología y la historia*. Otra obra importante es el libro de Gamboa (2010), *El cacicazgo muisca en los años posteriores a la Conquista: del sihipkua al cacique colonial, 1537-1575*, texto en el que se hace un estudio de la transformación del sistema de gobierno muisca tradicional durante los primeros cuarenta años después de la Conquista. También deben citarse los libros de Correa (2004), *El sol del poder. Simbología y política entre los muisca del norte de los Andes*; de Zambrano (2008), *Trabajadores, villanos y amantes: encuentros entre indígenas y españoles en la ciudad letrada. Santa Fe de Bogotá (1550-1650)*. Algunos de estos textos, junto con varios de los artículos contenidos en las compilaciones de Gómez (2005) y Gamboa (2008), son interesantes para el tema que se relaciona con las resignificaciones identitarias muisca actuales.

En la línea de trabajo de la educación superior y la arqueología se publicó un texto que compila artículos sobre la Arqueología en Latinoamérica, y dentro de éste es de especial interés para Colombia el texto de Luis Gonzalo Jaramillo (2008c) sobre la formación profesional de arqueólogos en Latinoamérica en términos de las comparaciones que establece dentro de los programas de enseñanza existentes.

En cuanto a revistas seriadas, durante la pasada década se crearon varias. En 1999 se fundó la revista Arqueología del Área Intermedia como el órgano divulgativo de la Sociedad Colombiana de Arqueología. Los primeros siete números se editaron en conjunto con el Instituto Colombiano de Antropología e Historia. En el 2005 apareció la revista Arqueología Suramericana como una de las publicaciones periódicas auspiciadas por el World Archaeological Congress. Continúan existiendo las revistas de Antropología y Arqueología del Departamento de Antropología de la Universidad de los Andes, Maguaré del Departamento de Antropología de la Universidad Nacional, el Boletín de Antropología del Departamento de Antropología de la Universidad de Antioquia y la Revista Colombiana de Antropología del Instituto Colombiano de Antropología e Historia, en las cuales se incluyen normalmente artículos de arqueología. Además, durante la pasada década se creó la revista virtual International Journal of South American Archaeology. Otras revistas virtuales continúan funcionando, como el Boletín Museo del Oro.

ALGUNOS COMENTARIOS FINALES

Durante la década del 2000-2010, se nota, sobre todo en las publicaciones arqueológicas, una tendencia a ejercer una arqueología más reflexiva y crítica, lo cual ha resultado en un interés relativamente creciente por comprender el “quehacer” quizá más que por “hacer”. Los aspectos políticos de la práctica arqueológica se han tornado en un punto central de las discusiones y esto es aún más evidente si se

tiene en cuenta que en el ámbito de la antropología, durante la pasada década, también se han presentado profundas discusiones sobre los procesos y movimientos sociales relacionados con la inclusión, reconocimiento y resignificación de grupos de población que de manera tradicional han sido subordinados. Por supuesto la arqueología no ha estado ajena a estos procesos académicos y políticos; por el contrario, en varias ocasiones se ha ubicado en el centro del debate, en particular cuando las discusiones se han fundamentado en el reconocimiento de lo “tradicional”, lo “ancestral” y finalmente en el “pasado” y su valoración como elemento crucial para la discusión política contemporánea.

De la misma manera, durante esta década desde varias instituciones como el Icanh, la SCAR, la FIAN y las universidades, se ha propiciado un espacio en el que el debate y la evaluación crítica del trabajo buscan crear una comunidad académica de alto nivel. Aunque en muchas publicaciones se nota el interés por la crítica reflexiva, no se puede afirmar que en esta década se ha dejado de hacer “arqueología empírica” y que se ha abandonado la búsqueda de información de primera mano. Precisamente, una mirada a la cantidad de proyectos financiados, a los temas tratados y quizá a esas muy “diversas” formas de hacer arqueología, hace pensar que se empieza a sobrepasar el nivel de la acumulación de datos en sí mismo. Así, se ha continuado con la investigación empírica al tiempo que se ha hecho una reflexión sobre la misma disciplina.

Un aspecto importante para tener en cuenta es la necesidad de autoevaluación de los resultados de la arqueología de rescate durante las pasadas décadas, considerando que su práctica sigue siendo importante y que muy posiblemente aumentará en un futuro cercano.

Por otra parte, existen áreas y temas de la arqueología que no se han practicado en Colombia o que apenas empiezan a ser objeto de interés investigativo, como son las aproximaciones desde la arqueología a las identidades, el género, el sexo, los ciclos vitales y las materialidades.

Los adelantos realizados en la arqueología colombiana durante la última década constituyen un punto de partida estimulante para que se continúe apoyando la consolidación de una comunidad académica desde las instituciones estatales, académicas y privadas, como se ha venido haciendo en los últimos años.

BIBLIOGRAFÍA

ACERO, Milton A., 2002. *Aproximación a las relaciones sociales en la población muisca del sitio San Carlos, municipio de Funza. Un alcance desde la bioarqueología*. Proyecto FIAN 291 (manuscrito).

ÁLVAREZ ECHEVERRI, María P., 2000. *Estudio de materiales y diagnóstico del estado de conservación de las tumbas policromadas del Alto de las Piedras y Alto de los Ídolos, San José de Isnos (Huila)*. Proyecto FIAN 148 (manuscrito).

APARICIO, Juan R., 2003. “Los hechos científicos y la arqueología de Colombia”, en GNECCO, C. y PIAZZINI, E. (eds.), *Arqueología al desnudo. Reflexiones sobre la práctica disciplinaria*, Popayán, Universidad del Cauca, págs. 267-300.

- ARCHILA, Sonia, 2005. *Arqueobotánica en la Amazonia colombiana. Un modelo etnográfico para el análisis de maderas carbonizadas*, Bogotá, Fundación de Investigaciones Arqueológicas Nacionales, Banco de la República y Facultad de Ciencias Sociales, CESO, Universidad de los Andes.
- , 2007. Generación de una memoria social en Colombia desde el Museo del Oro de Bogotá. Ponencia presentada en la IV Reunión de Teoría Arqueológica en Suramérica, Catamarca (Argentina), julio de 2007 (en prensa).
- , 2008. “Modelos teóricos y arqueobotánica en el noroeste de Suramérica”, en ARCHILA, S., GIOVANNETTI, M. y LEMA, V. (comps.), *Arqueobotánica y teoría arqueológica. Discusiones desde Suramérica*, Bogotá, CESO, Universidad de los Andes, págs. 65-96.
- ; GIOVANNETTI, Marco y LEMA, Verónica (comps.), 2008. *Arqueobotánica y teoría arqueológica. Discusiones desde Suramérica*, Bogotá, Facultad de Ciencias Sociales, Departamento de Antropología, CESO, Universidad de los Andes.
- y BARONA, Fernando, 2009. *Informe final proyecto Públicos y construcción de memoria social en el Museo del Oro*, Departamento de Antropología, Universidad de los Andes y Museo del Oro, Banco de la República, Bogotá (manuscrito).
- ARGÜELLO, Pedro M., 2002. *Patrones de asentamiento en el municipio de Tocaima (Cundinamarca)*. Proyecto FIAN 292 (manuscrito).
- , 2009. “El contexto político de las fiestas y ceremonias prehispánicas en los Andes orientales de Colombia”, en SÁNCHEZ, C. (ed.-comp.), *Economía, prestigio y poder. Perspectivas desde la arqueología*, Colección Perspectivas arqueológicas, Bogotá, Instituto Colombiano de Antropología e Historia, págs., 42-73.
- ARISTIZÁBAL, Lucero, 2009. *Entierro de niños en una aldea muisca tardía: determinación de la relación biológica entre los individuos subadultos de una muestra proveniente del complejo funerario muisca de Tibanica (Soacha) a partir del análisis de ADNmt*. Proyecto FIAN 413 (manuscrito).
- BATEMAN, Catalina, 2007. *Prácticas funerarias: liderazgo y color en los monumentos del alto Magdalena*. Proyecto FIAN 355 (manuscrito).
- y ÁLVAREZ, María P., 2008. *Conservación de dos estructuras de la Zona Arqueológica de Pueblito, Parque Nacional Natural Tayrona*. Proyecto FIAN 399 (manuscrito).
- BECERRA, Ana C., 2003. *Propuesta integral de conservación para la colección de momias del Museo del Oro del Banco de la República*. Proyecto FIAN 335 (manuscrito).
- BERNAL, Marcela, 2007. *Contribución al rescate de entierros en el sitio de Tibanica, Soacha*. Proyecto FIAN 395 (manuscrito).
- , 2008. *Plan de normalización del estudio arqueológico Alameda de Tibanica-Fase 3*. Proyecto FIAN 395 (manuscrito).

- BERNAL, Alejandro, 2006. *Cronología cerámica y caracterización de asentamientos prehispánicos y coloniales tempranos en los sectores aledaños al Qhapaq Ñan, tramo colombiano*. Proyecto FIAN 382 (manuscrito).
- BETANCOURT, Alejandra, 2006. *Reconstrucción paleoecológica del Holoceno en la ciénaga de Guájaro. Cambios medioambientales y procesos humanos de adaptación*. Proyecto FIAN 377 (manuscrito).
- BLICK, Jeffrey, 1993. *Social Differentiation in the Regional Classic Period (A.D. 1-900) in the valle de La Plata, Colombia* (disertación doctoral), Department of Anthropology, University of Pittsburgh.
- BOADA, Ana M., 2002. *Patrones de asentamiento regional y sistemas de agricultura intensiva en la Sabana de Bogotá*. Proyecto FIAN 297 (manuscrito).
- , 2005. *Patrones de asentamiento regional y sistemas de agricultura intensiva entre Cota, Suba y Chía (sabana de Bogotá, Colombia)*. Proyecto FIAN 361 (manuscrito).
- , 2006. *Patrones de asentamiento regional y sistemas de agricultura intensiva en Cota y Suba, sabana de Bogotá (Colombia)*, Bogotá, Fundación de Investigaciones Arqueológicas Nacionales, Banco de la República.
- , 2007. *La evolución de la jerarquía social en un cacicazgo muisca de los Andes Septentrionales de Colombia*, University of Pittsburgh Memoirs in Latin American Archaeology, núm. 17, Pittsburgh y Bogotá, University of Pittsburgh y Universidad de los Andes.
- , 2009. “La producción de textiles de algodón en la política económica de los cacicazgos muisca de los Andes colombianos”, en SÁNCHEZ, C. (ed.-comp.). *Economía, prestigio y poder. Perspectivas desde la arqueología*, Colección Perspectivas arqueológicas, Bogotá, Instituto Colombiano de Antropología e Historia, págs. 272-313.
- BOCAREJO, Diana, 2001. “Fragmentos etnográficos y objetos prehispánicos: representando lo indígena en el Museo del Oro”, en *Arqueología del Área Intermedia*, Bogotá, núm. 3, págs. 3-44.
- BOTERO, Clara I., 2006. *El redescubrimiento del pasado prehispánico de Colombia: viajeros, arqueólogos y coleccionistas, 1820-1945*, Bogotá, Universidad de los Andes, Instituto Colombiano de Antropología e Historia.
- CAICEDO, Ana S., 2004. *Arqueología del contacto cultural en la Popayán colonial (finales del siglo XVI y siglo XVII)*. Proyecto FIAN 343 (manuscrito).
- CANO, Martha y LÓPEZ, Carlos, 2006. “Aportes de la arqueología histórica a la construcción de identidades locales. El caso de Pereira, Colombia”, en FUNARI, P. P. A. y BRITTEZ, F. R. (comps.), *Arqueología histórica en América Latina. Temas y discusiones recientes*, Universidad de Campinas (Brasil), Museo de la Vida Rural (Argentina) y Sociedad Colombiana de Arqueología, Mar del Plata, Argentina, Ediciones Suárez, págs. 115-138.
- CARDALE DE SCHRIMPF, Marianne (ed.), 2005. *Calima and Malagana. Art and Archaeology in Southwestern Colombia*, Bogotá, Asociación Pro Calima.

- CARDALE DE SCHRIMPF, Marianne, 2007. "Los textiles en la arqueología de Nariño y Carchi. Un balance actualizado", en *Boletín de Arqueología*, Bogotá, núm. 22, págs. 3-116.
- ; GROOT DE MAHECHA, Ana M. y BOTERO, Pedro, 2008. *El hombre y el medio ambiente en el valle del río Cauca (sector departamento del Valle) 8000-0 a. C.* Proyecto FIAN 404 (manuscrito).
- , 2009. *El hombre y el medio ambiente en el valle del río Cauca (sector departamento del Valle) 8000-0 a. C. Segunda etapa.* Proyecto FIAN 412 (manuscrito).
- CÁRDENAS-ARROYO, Felipe, 2002. *Datos sobre la alimentación prehispánica en la sabana de Bogotá, Colombia.* Informes Arqueológicos del Icanh, Bogotá, Instituto Colombiano de Antropología e Historia.
- CASTELLANOS, Daniela, 2001. *Cultura material y organización espacial de la producción cerámica en Ráquira (Boyacá). Un modelo etnoarqueológico.* Proyecto FIAN 143 (manuscrito).
- , 2004. *Cultura material y organización espacial de la producción cerámica en Ráquira (Boyacá)*, Bogotá, Fundación de Investigaciones Arqueológicas Nacionales, Banco de la República.
- , 2005. *Sobre los objetos y el registro: detalles etnográficos de un contexto arqueológico en formación.* Proyecto FIAN 374 (manuscrito).
- CASTELLANOS, Gonzalo, 2003. *Régimen jurídico del patrimonio arqueológico en Colombia.* Bogotá, Instituto Colombiano de Antropología e Historia.
- CASTRO, Sandra, 2000. *Prospección arqueológica del municipio de Chipatá (Santander).* Proyecto FIAN 134 (manuscrito).
- CAVELIER, Catalina, 2008. *Muiscas, memoria y patrimonio. Proyecto de reorganización del Museo Arqueológico de Pasca.* Proyecto FIAN 400 (manuscrito).
- CHAUMEIL, Jean-Pierre; PINEDA CAMACHO, Roberto y BOUCHARD, Jean-François (eds. científicos), 2005. *Chamanismo y sacrificio. Perspectivas arqueológicas y etnológicas en sociedades indígenas de América del Sur*, Bogotá, Fundación de Investigaciones Arqueológicas Nacionales, Banco de la República e Instituto Francés de Estudios Andinos.
- CIFUENTES, Arturo, 2000a. *Arqueología de la provincia de Sumapaz, municipio de Cabrera (Cundinamarca).* Proyecto FIAN 129 (manuscrito).
- , 2000b. *Reconocimiento y prospección arqueológica en el municipio de Honda y regiones aledañas.* Proyecto FIAN 130 (manuscrito).
- , 2001. *Rescate arqueológico de dos sitios localizados en el municipio de Aipe (Huila).* Título otrosí: *Ampliación del reconocimiento de un yacimiento arqueológico en el municipio de Aipe (Huila)* (manuscrito).
- CORREA R., François (2004), *El sol del poder. Simbología y política entre los muiscas del norte de los Andes*, Bogotá, Facultad de Ciencias Humanas, Universidad Nacional de Colombia.

CUÉLLAR, Mayra, 2009. *Ocupación humana y paisajes culturales en el valle del río Tota en el periodo muisca y en el periodo colonial*. Proyecto FIAN 416 (manuscrito).

DEL CAIRO, Carlos, 2003. *Arqueología subacuática de una construcción militar del siglo XVIII en Tierra Bomba (Cartagena de Indias): batería de la Chamba*. Proyecto FIAN 332 (manuscrito).

—, 2005. *Arqueología de la guerra en la batería San Felipe, isla de Tierra Bomba, Cartagena de Indias*. Proyecto FIAN 368 (manuscrito).

DELGADO OSORIO, Carolina, 2003. *Distribución y consumo de ganado vacuno en el claustro de San Pedro Claver en Cartagena de Indias entre los siglos XVIII y XX: una aproximación desde la zooarqueología*. Proyecto FIAN 336 (manuscrito).

DELGADO, Miguel, 2008. *Variación dental y craneofacial en el norte de los Andes durante el Pleistoceno y el Holoceno. Su relevancia para la discusión de la colonización temprana de Sudamérica*. Proyecto FIAN 409 (manuscrito).

DEVIA, Beatriz, 2003. *Análisis de colorantes y fibras en los textiles arqueológicos de la región de Nariño*. Proyecto FIAN 317 (manuscrito).

—, 2007. “Análisis de colorantes y fibras en los textiles arqueológicos de la región de Nariño” en *Boletín de Arqueología*, Bogotá, núm. 22, págs. 116-141.

—, 2008. *Colorantes en textiles arqueológicos de Nariño y fuentes de Rubiaceae empleadas en la tintorería precolombina andina*. Proyecto FIAN 401 (manuscrito).

DRENNAN, Robert D., 2000. *Las sociedades prehispánicas del alto Magdalena*, Bogotá, Icanh.

— y PETERSON, Christian E., 2009. “La comunidad y el cacicazgo: un estudio comparativo de patrones de asentamiento regional en el alto Magdalena, el valle de Oaxaca y Mongolia interior”, en SÁNCHEZ, C. (ed.-comp.), *Economía, prestigio y poder. Perspectivas desde la arqueología*. Colección Perspectivas arqueológicas, Bogotá, Instituto Colombiano de Antropología e Historia, págs. 168-205.

DUQUE G., Luis, 1999. “Notas sobre la investigación arqueológica en Colombia en la década de los noventa”, en *Boletín Cultural y Bibliográfico*, Banco de la República, vol. 36, núm. 50-51, págs. 3-16.

ECHEVERRI, Marcela, 2003. “Nacionalismo y arqueología: la construcción del pasado indígena en Colombia (1939-1948)”, en GNECCO, C. y PIAZZINI, E. (eds.), *Arqueología al desnudo. Reflexiones sobre la práctica disciplinaria*, Popayán, Universidad del Cauca, págs. 133-152.

ECHEVERRY, Darío, 2005. *Sitios ST006 y ST009 granja Tesorito: una contribución al análisis de unidades domésticas y/o áreas de actividad prehispanica en el sector de Manizales (Caldas)*. Proyecto FIAN 367 (manuscrito).

—, 2008. “Unidades domésticas y áreas de actividad prehispanica en el sector de Manizales (Caldas), sitio Tesorito ST009”, en JARAMILLO, L. G. (comp.), *Aguas arriba y aguas abajo: de la arqueología en las márgenes del río Cauca, curso medio*, Bogotá, Facultad de Ciencias Sociales, Departamento de Antropología, CESO, Universidad de los Andes, págs. 31-52.

- ESCALLÓN, María F., 2005. *Decoración, cronología y territorio: un estudio comparativo de la cerámica Herrera del altiplano cundiboyacense*, Bogotá, Facultad de Ciencias Sociales, Departamento de Antropología, CESO, Universidad de los Andes.
- FLÓREZ, F. y FRANZ, R., 1999. *Economía política, cronología cerámica y patrimonio arqueológico en el municipio de Bahía Solano, litoral Pacífico del Chocó*. Proyecto FIAN 123 (manuscrito).
- FORERO, Eduardo, 2008. “Sustentabilidad, paisaje cultural, arqueología y turismo: bases para la gestión de proyectos participación, conservación y protección del patrimonio socio-natural”, en *International Journal of South American Archaeology*, núm. 2, págs. 19-32.
- ; LÓPEZ, Carlos y MALDONADO, Carlos (eds.), 2009. *Complejidad de la arqueología y el turismo cultural: territorios, sostenibilidad y patrimonio*, Bogotá, Universidad del Rosario.
- GAITÁN A., Felipe, 2005. *Cuentos de la basura: arqueología de lo sucio y lo malo en la Bogotá republicana*. Proyecto FIAN 345 (manuscrito).
- , 2006. “Golden Alienation. The Uneasy Fortune of the Gold Museum in Bogotá”, en *Journal of Social Archaeology*, vol. 6, núm. 2, págs. 227-254.
- GAMBOA, Jorge (comp.), 2008. *Los muisca en los siglos XVI y XVII: miradas desde la arqueología, la antropología y la historia*, Bogotá, Universidad de los Andes.
- GAMBOA, Jorge, 2010. *El cacicazgo muisca en los años posteriores a la Conquista: del sihipkua al cacique colonial, 1537-1575*, Bogotá, Instituto Colombiano de Antropología e Historia.
- GASSÓN, Rafael, 2009. “Apolo y Dionisios en el occidente de Venezuela: antiguas sociedades complejas de los Llanos de Barinas”, en SÁNCHEZ, C. (ed.-comp.), *Economía, prestigio y poder. Perspectivas desde la arqueología*, Colección Perspectivas arqueológicas, Bogotá, Instituto Colombiano de Antropología e Historia, págs. 17-41.
- GIRALDO, Santiago, 1999. *A History of Tairona Archaeology in Colombia-1920 to 1980: to culture history to archaeology as politics* (tesis de maestría). University of Chicago, Department of Anthropology (manuscrito).
- , 2003. “Contranacionalismo y política en la arqueología de la Sierra Nevada de Santa Marta”, en GNECCO, C. y PIAZZINI, E. (eds.), *Arqueología al desnudo. Reflexiones sobre la práctica disciplinaria*, Popayán, Universidad del Cauca, págs. 171-185.
- , 2004. *Señores de los parajes nevados: transformaciones socioculturales del paisaje en la Sierra Nevada de Santa Marta (1000-1600 d. C.)*. Proyecto FIAN 351 (manuscrito).
- GNECCO, Cristóbal, 1995. “Praxis científica en la periferia. Notas para una historia social de la arqueología colombiana”, en *Revista Española de Antropología Americana*, Madrid, núm. 25, págs. 9-22.

- , 1999. *Multivocalidad histórica: hacia una cartografía poscolonial de la arqueología*, Bogotá, Universidad de los Andes.
- , 2000. *Ocupación temprana de bosques tropicales de montaña*, Popayán, Universidad del Cauca.
- , 2003a. *Uso prehispánico del espacio en Descanse y Yunguillo, alto Caquetá*. Proyecto FIAN 128 (manuscrito).
- , 2003b. “Arqueología en Colombia: el proyecto científico y la insubordinación histórica”, en GNECCO, C. y PIAZZINI, E. (eds.), *Arqueología al desnudo. Reflexiones sobre la práctica disciplinaria*, Popayán, Universidad del Cauca, págs. 203-222.
- , 2004. “Arqueología ex-céntrica en Latinoamérica”, en HABER, A. F. (comp.), *Hacia una arqueología de las arqueologías sudamericanas*, Bogotá, Facultad de Ciencias Sociales, CESO, Universidad de los Andes, págs. 169-183.
- GNECCO, Cristóbal y ZAMBRANO, Marta, 2000. *Memorias hegemónicas, memorias disidentes. El pasado como política de la historia*, Bogotá, Icanh y Universidad del Cauca.
- y LANGEBAEK, Carl, 2006. *Contra la tiranía tipológica en arqueología. Una visión desde Suramérica*, Bogotá, Facultad de Ciencias Sociales, CESO, Universidad de los Andes.
- y NIQUINÁS, Luz M., 2007. *Arqueología colaborativa en la zona de Moscopán*. Proyecto FIAN 397 (manuscrito).
- y AYALA, Patricia (autores comps.), 2010. *Pueblos indígenas y arqueología en América Latina*, Bogotá, Fundación de Investigaciones Arqueológicas Nacionales, Banco de la República y Facultad de Ciencias Sociales, Universidad de los Andes.
- GÓMEZ, Alba N. y SALGADO, Héctor, 2001. “Procesos culturales y eventos naturales en la cordillera Central del Tolima”, en MORCOTE, G. (ed.), *Memorias del Simposio Pueblos y Ambientes: una Mirada al Pasado Precolombino*, Bogotá, Academia Colombiana de Ciencias Exactas, Físicas y Naturales, Colección Memorias, núm. 10, págs. 243-273.
- GÓMEZ, Alba N., 2004. *Rescate arqueológico en un sitio de asentamiento estratificado (periodos Temprano y Tardío) en la planicie tolimense del río Magdalena (Guamo, Tolima)*, Proyecto FIAN 348 (manuscrito).
- , 2005. “Arqueología colombiana: alternativas conceptuales recientes”, en *Boletín de Antropología*, Medellín, vol. 19, fasc. 36, págs. 198-231.
- GÓMEZ, Ana M. (ed. académica), 2005. *Muisca. Representaciones, cartografías y etnopolíticas de la memoria*, Bogotá, Pontificia Universidad Javeriana.
- GONZÁLEZ F, Víctor, 1998. *Prehispanic Change in the Mesitas Community: Documenting the Development of a Chiefdom's Central Place in San Agustín, Colombia* (disertación doctoral), University of Pittsburgh.

- , 2009. “Economía política del cacicazgo Mesitas”, en SÁNCHEZ, C. (ed.-comp.), *Economía, prestigio y poder. Perspectivas desde la arqueología*, Colección Perspectivas arqueológicas, Bogotá, Instituto Colombiano de Antropología e Historia, págs. 339-363.
- GONZÁLEZ L., John A., 2009. “La producción prehispánica de sal en Saladoblanco: ¿una fuente de diferenciación social en un grupo local?”, en SÁNCHEZ, C. (ed.-comp.), *Economía, prestigio y poder. Perspectivas desde la arqueología*, Colección Perspectivas arqueológicas, Bogotá, Instituto Colombiano de Antropología e Historia, págs. 206-243.
- GROOT DE MAHECHA, Ana M., 2000. *Dieta y bioantropología de los pobladores tempranos del valle medio del río Checua*. Proyecto FIAN 125 (manuscrito).
- , 2006. *Paisajes arqueológicos relacionados con el camino principal andino (Qhapaq Ñan)*. Proyecto FIAN 381 (manuscrito).
- HENDERSON, Hope y OSTLER, Nicolás, 2009. “Organización del asentamiento muisca y autoridad cacical en Suta, valle de Leyva, Colombia: una evaluación crítica de los conceptos nativos sobre la casa para el estudio de las sociedades complejas”, en SÁNCHEZ, C. (ed.-comp.), *Economía, prestigio y poder. Perspectivas desde la arqueología*, Colección Perspectivas arqueológicas, Bogotá, Instituto Colombiano de Antropología e Historia, págs. 74-146.
- HERNÁNDEZ, Bexielena, 2001. *Análisis comparativo de la producción de cerámica Herrera y Muisca Temprana en San Carlos, Funza*. Proyecto FIAN 288 (manuscrito).
- HERRERA, Leonor y CARDALE DE SCHRIMPF, Marianne (eds.), 2000. *Caminos precolombinos. Las vías, los ingenieros y los viajeros*, Bogotá, Instituto Colombiano de Antropología e Historia, Ministerio de Cultura.
- ; CARDALE DE SCHRIMPF, Marianne y ARCHILA, Sonia, 2007. *Coronado, un cementerio de la cultura Malagana. Excavaciones iniciales*, Bogotá, Fundación de Investigaciones Arqueológicas Nacionales, Banco de la República.
- ICANH, 2011. “Régimen legal y lineamientos técnicos de los programas de arqueología preventiva en Colombia”, en <http://www.icanh.gov.co>. (consultada en enero de 2011).
- JARAMILLO, Luis Gonzalo, 1994. *The Socioeconomic Structure of Formative 3 Communities in the Valle de La Plata, Colombia: Documenting the Emergence of Chiefdoms*, University of Pittsburgh Memoirs in Latin American Archaeology, núm. 10, Pittsburgh y Bogotá, University of Pittsburgh y Universidad de los Andes.
- , 2002. *Unidades domésticas y áreas de actividad prehispánicas en el territorio “Quimbaya”. Escuela de campo en arqueología, Universidad de Caldas, Fase I*. Proyecto FIAN 314 (manuscrito).
- , 2008a. *Sociedades prehispánicas en el territorio “Quimbaya”: unidades domésticas, áreas de actividad y el complejo Tesorito*, Bogotá, Fundación de Investigaciones Arqueológicas Nacionales, Banco de la República.

- , (comp.), 2008b. *Aguas arriba y aguas abajo: de la arqueología en las márgenes del río Cauca, curso medio*, Bogotá, Facultad de Ciencias Sociales, Departamento de Antropología, CESO, Universidad de los Andes.
- , (comp.), 2008c. *Arqueología en Latinoamérica. Historias, formación académica y perspectivas temáticas*, Bogotá, Facultad de Ciencias Sociales, Departamento de Antropología, CESO, Universidad de los Andes.
- JARAMILLO, Piedad M., 2006. *Recursos hídricos y estrategias de subsistencia en el municipio de Tubará*. Proyecto FIAN 354 (manuscrito).
- JUAJIBIOY CHINDOY, Alberto, 2008. *Lenguaje ceremonial y narraciones tradicionales de la cultura Kamëntšá*, Bogotá y México, Fundación de Investigaciones Arqueológicas Nacionales, Banco de la República y Fondo de Cultura Económica.
- KRUSCHEK, Michael, 2001. *The Evolution of the Bogotá Chiefdom: A Household View* (disertación doctoral), University of Pittsburgh.
- LANGEBAEK, Carl, 1995. *Arqueología regional en el territorio muisca. Estudio de los valles de Fúquene y Susa*, University of Pittsburgh Memoirs of Latin American Archaeology, Pittsburgh y Bogotá, University of Pittsburgh y Universidad de los Andes.
- , 2000. *Propuesta para el refinamiento de la cronología arqueológica en la bahía de Neguanje, Sierra Nevada de Santa Marta*. Proyecto FIAN 127 (manuscrito).
- , 2001. *Documentando el surgimiento de elites en el asentamiento arqueológico de El Infiernito, Villa de Leyva, Colombia*. Proyecto FIAN 287 (manuscrito).
- , 2003. *Arqueología colombiana. Ciencia, pasado y exclusión*, Bogotá, Colciencias.
- , 2005a. “Arqueología colombiana: balances y retos”, en *Arqueología Suramericana*, vol. 1, núm. 1, págs. 96-114.
- , 2005b. *Poblamiento prehispánico de las bahías de Santa Marta. Contribución al estudio del desarrollo de los cacicazgos Tairona del norte de Colombia*, University of Pittsburgh Latin American Archaeology Reports, núm. 4, Bogotá y Pittsburgh, Universidad de los Andes y University of Pittsburgh.
- , 2006. “De las palabras, las cosas y los recuerdos: El Infiernito, la arqueología, los documentos y la etnología en el estudio de la sociedad muisca”, en GNECCO, C. y LANGEBAEK, C. (eds.), *Contra la tiranía tipológica en arqueología: una visión desde Suramérica*, Bogotá, Facultad de Ciencias Sociales, CESO, Universidad de los Andes, págs. 215-256.
- , 2009. *Los herederos del pasado. Indígenas y pensamiento criollo en Colombia y Venezuela* (2 vols.), Bogotá, Facultad de Ciencias Sociales, Departamento de Antropología, Universidad de los Andes.
- et ál., 2000. *Por los caminos del piedemonte. Una historia de las comunicaciones entre los Andes Orientales y los Llanos. Siglos XVI a XIX*. Con la colaboración especial de Jorge Morales. *Estudios Antropológicos*, núm. 2, Bogotá, Universidad de los Andes.

- et ál., 2002. *Arqueología y guerra en el valle de Aburrá: estudio de cambios sociales en una región del noroccidente de Colombia*, Bogotá, Fondo de Promoción de la Cultura, Instituto Francés de Estudios Andinos, Departamento de Antropología, Universidad de los Andes.
- y DEVER, Alejandro, 2009. “Arqueología regional en Tierradentro, Cauca, Colombia”, en *Revista Colombiana de Antropología*, Bogotá, vol. 45, núm. 1, págs. 323-368.
- ; GROOT, Helena y TORRES, María, 2010. *Utilidad y aplicación del análisis de ADN mitocondrial en el estudio de poblaciones ancestrales muiscas del altiplano cundiboyacense*. Proyecto FIAN 421 (manuscrito).
- LLANOS, Juan M., 2001. *Investigación arqueológica en el municipio de Coyaima (Tolima) (cuenca del río Saldaña)*. Proyecto FIAN 142 (manuscrito).
- , 2001. “Pautas de asentamiento prehispánicas en la cuenca baja del río Saldaña (Saldaña, Tolima)”, en *Boletín de Arqueología*, Bogotá, vol. 16, núm. 2, págs. 3-66.
- LLERAS, Roberto (ed. científico), 2007. *Metalurgia en la América antigua. Teoría, arqueología, simbología y tecnología de los metales prehispánicos*, Bogotá, Fundación de Investigaciones Arqueológicas Nacionales, Banco de la República e Instituto Francés de Estudios Andinos.
- LOBO GUERRERO, Jimena, 2006. *Rescate arqueológico: rescate del patrimonio arqueológico de Bogotá: proyecto de excavación de la casa Saravia*. Proyecto FIAN 379 (manuscrito).
- LONDOÑO, Wilhelm, 2003. “Historia social de la arqueología colombiana: la confusión del nacionalismo con modernidad”, en GNECCO, C. y PIAZZINI, E. (eds.), *Arqueología al desnudo. Reflexiones sobre la práctica disciplinaria*, Popayán, Editorial Universidad del Cauca, págs. 153-170.
- y MARTÍN, Juan G., 2005. *Producción, redes de intercambio y pautas de consumo de cerámica colonial y republicana en los Andes y el Pacífico americano: el caso de Popayán y Ciudad de Panamá*. Proyecto FIAN 366 (manuscrito).
- MANTILLA, Johana, 2005. *Y el hombre decide habitar: caracterización y uso del espacio habitacional en San Basilio de Palenque, del siglo XVIII-XX*. Proyecto FIAN 372 (manuscrito).
- MARTÍNEZ P., María F., 2009. *La cacería del venado cola blanca en el periodo precerámico de la sabana de Bogotá*. Proyecto FIAN 411 (manuscrito).
- MONTEJO, Fernando, 1999. *Uso del bosque amazónico por cazadores-recolectores y agricultores del 9000 A. P. en el medio río Caquetá*. Proyecto FIAN 121 (manuscrito).
- , 2008. *Estudio de la modificación antrópica de ambientes de humedales. Perspectiva histórica de un análisis espacial integrado a un Sistema de Información Geográfica*. Proyecto FIAN 396 (manuscrito).
- MORA, Santiago, 2006. *Amazonía. Pasado y presente de un territorio remoto*, Bogotá, Fondo de Promoción de la Cultura, Banco Popular y Universidad de los Andes.

- MORCOTE, Gaspar, 2003. "Subsistencia y manejo de ecosistemas a través del estudio de fitolitos, polen y semillas en grupos humanos precolombinos del área interfluvial de los ríos Putumayo (Iça) y Amazonas (Colombia-Brasil)", en Maguaré, Bogotá, vol. 17, núm. 1, págs. 312-313.
- , 2006a. "Tumbas y plantas antiguas del suroccidente colombiano" en Boletín Museo del Oro, Bogotá, núm. 54, págs. 46-71.
- , 2006b. "Plantas y gentes antiguas en un igapó estacional del interfluvio Solimões-Içá (Amazonas-Putumayo)", en MORCOTE, G.; MORA, S. y FRANKY, C. (eds.), *Pueblos y paisajes antiguos de la selva amazónica*, Bogotá, Universidad Nacional de Colombia, Facultad de Ciencias, Taraxacum, págs. 253-259.
- y BERNAL, Rodrigo. 2001. "Remains of Palms (Palmae) at Archaeological Sites in the New World: A Review", en *Botanical Review*, vol. 67, núm. 3, págs. 309-350.
- y ROMANO, Francisco, 2001. "Evidencia arqueológica de *Prestoea acuminata* (Palmae) en yacimientos del Reciente Agustiniense", en MORCOTE, G.; MORA, S. y FRANKY, C. (eds.), *Pueblos y paisajes antiguos de la selva amazónica*, Bogotá, Universidad Nacional de Colombia, Facultad de Ciencias, Taraxacum, págs. 153-162.
- MORCOTE, Gaspar y HERRERA, Leonor, 2001. "Tumbas inundadas de Calima: contexto e identificación botánica de los restos conservados", en MORCOTE, G.; MORA, S. y FRANKY, C. (eds.), *Pueblos y paisajes antiguos de la selva amazónica*, Bogotá, Universidad Nacional de Colombia, Facultad de Ciencias, Taraxacum, págs. 131-151.
- Museo del Oro. Patrimonio milenario de Colombia*, 2007. Fotografías de Juan Mayr y textos de Clara Isabel Botero Cuervo et ál., Bogotá, Museo del Oro, Banco de la República, Fondo de Cultura Económica.
- NAVAS, Leonardo M., 2003. *Complejización social y formas de organización sociopolítica prehispánicas en el tramo medio del río Oibita, municipio de Oiba (Santander)*. Proyecto FIAN 333 (manuscrito).
- NIEUWENHUIS, Channah J., 2002. *Traces on Tropical Tools. A Functional Study of Chert Artefacts from Pre-ceramic Sites in Colombia*, Archaeological Studies Leiden University, núm. 9. Leiden, Faculty of Archaeology, University of Leiden.
- OBREGÓN, Mauricio, 1997. "Arqueología y globalización", en Boletín de Antropología, Medellín, vol. 11, fasc. 28, págs. 168-181.
- , 1999. "De los tiestos a los textos. Elementos para un análisis al respecto de las categorías clasificatorias de la cerámica arqueológica en Antioquia", en Boletín de Antropología, Medellín, vol. 13, fasc. 30, págs. 166-178.
- ; GÓMEZ L., Liliana I. y CARDONA V., Luis C., 2009. "Una trayectoria diversa: cambio social, heterogeneidad y desigualdad en la cuenca de la quebrada Piedras Blancas", en SÁNCHEZ, C. (ed.-comp.), *Economía, prestigio y poder. Perspectivas desde la arqueología*, Colección Perspectivas arqueológicas, Bogotá, Instituto Colombiano de Antropología e Historia, págs. 244-271.

- OME, Tatiana, 2003. *De la ritualidad a la domesticidad en la cultura material*. Proyecto FIAN 340 (manuscrito).
- PATÍÑO, Alejandro, 2005. *Fiestas e intercambios entre los grupos muisca de la sabana de Bogotá: el caso de Chía*. Proyecto FIAN 322 (manuscrito).
- PATÍÑO, Diógenes (ed.), 2001. *Arqueología, patrimonio y sociedad*, Popayán, Universidad del Cauca y Sociedad Colombiana de Arqueología.
- , 2003. *Tumaco prehispánico. Asentamiento, subsistencia e intercambio en la costa Pacífica de Colombia*, Serie de Estudios Sociales, Popayán, Universidad del Cauca.
- PEÑA, Germán; GÓMEZ, Alba N. y SALGADO, Héctor, 2007. “Restos faunísticos en contextos funerarios prehispánicos del valle del Magdalena tolimense (Espinal, Colombia)”, en *Caldasia*, vol. 29, núm. 1, Bogotá, Instituto de Ciencias Naturales, Museo de Historia Natural, Facultad de Ciencias, Universidad Nacional de Colombia, págs. 1-17.
- PIAZZINI, Carlo E., 2003. “Historias de la arqueología en Colombia”, en GNECCO, C. y PIAZZINI, E. (eds.), *Arqueología al desnudo. Reflexiones sobre la práctica disciplinaria*, Popayán, Universidad del Cauca, págs. 301-326.
- , 2005. *Arqueología de Frontino: espacio, tiempo y sociedad en el noroccidente de Antioquia durante la época precolombina y colonial*. Proyecto FIAN 371 (manuscrito).
- PLAZAS, Clemencia, 2002. *El hombre-murciélago en el área Intermedia*. Proyecto FIAN 310 (manuscrito).
- , 2007. *Vuelo nocturno. El murciélago prehispánico del istmo centroamericano y su comparación con el murciélago tairona*, Bogotá y México, Fundación de Investigaciones Arqueológicas Nacionales (FIAN), Banco de la República, y Centro de Estudios Mexicanos y Centroamericanos (CEMCA). Embajada de Francia en México.
- et ál., 1993. *La sociedad hidráulica zenú: estudio arqueológico de 2000 años de historia en las llanuras del Caribe colombiano*, Bogotá, Banco de la República.
- PRADILLA, Helena, 2006. *Rescate arqueológico: zanja eléctrica Goranchacha, UPTC, Tunja*. Proyecto FIAN 378 (manuscrito).
- QUATRIN, Dale W., 2000. “Cacicazgos prehispánicos en el valle de La Plata: economía vertical, intercambio y cambio social en el periodo Formativo”, en *University of Pittsburgh Memoirs in Latin American Archaeology*, núm. 11, Pittsburgh y Bogotá, University of Pittsburgh y Universidad de los Andes.
- RAMÍREZ, Guillermo, 2005. *Dinámicas de poblamiento y procesos de cambio sociocultural en Puerto Quinchana, sur del alto Magdalena, reconocimiento sistémico*. Proyecto FIAN 364 (manuscrito).
- RAMOS, Elizabeth, 2005. *Fauna arqueológica del Caribe colombiano*. Proyecto FIAN 373 (manuscrito).

—, 2009. *Más allá de la forma y la función. Artefactos de hueso prehispánicos de Colombia*, Bogotá, Fundación de Investigaciones Arqueológicas Nacionales, Banco de la República y CESO, Universidad de los Andes.

REICHEL-DOLMATOFF, Gerardo, 2005. *Orfebrería y chamanismo. Un estudio iconográfico del Museo del Oro del Banco de la República*, Bogotá, Villegas Editores.

RINCÓN, Luz S., 2003. *Propuesta de análisis arqueozoológico de la muestra obtenida en el sitio arqueológico San Carlos, municipio de Funza, sabana de Bogotá (Cundinamarca)*. Proyecto FIAN 154 (manuscrito).

RIVERA S., Javier, 2006. "Sepulturas abiertas en la Nueva Granada. Reflexiones sobre una arqueología histórica de la muerte", en FUNARI, P. P. A. y BRITTEZ, F. R. (comps.), *Arqueología histórica en América Latina. Temas y discusiones recientes*, Universidad de Campinas (Brasil), Museo de la Vida Rural (Argentina) y Sociedad Colombiana de Arqueología, Mar del Plata, Argentina, Ediciones Suárez, págs. 139-162.

— y OME, Tatiana, 2009. *Catálogo virtual de materiales arqueológicos de contextos históricos: herramienta para la investigación y la interpretación en arqueología histórica*. Proyecto FIAN 418 (manuscrito).

RODRÍGUEZ, Carlos A., 2002. *El Valle del Cauca prehispánico*. Cali y Washington D. C., Facultad de Humanidades, Universidad del Valle y Fundación Taraxacum.

—, 2005. *Los hombres y las culturas prehispánicas del suroccidente de Colombia y el norte del Ecuador*, Cali y Washington, Universidad del Valle, Fundación Taraxacum.

—, 2008. *Diversidad humana y sociocultural antigua en la región geohistórica del Magdalena medio*, Cali, Universidad del Valle.

—; REY, Fabio y CUENCA, Amparo, 2007. *El cacicazgo prehispánico de Guabas en el Valle del Cauca (700-1300 d. C.)*, Cali, Universidad del Valle.

RODRÍGUEZ, José V., 2004. *Rescate arqueológico de un asentamiento agroalfarero temprano en el municipio de Madrid (Cundinamarca)*. Proyecto FIAN 321 (manuscrito).

—, 2005a. *Rescate arqueológico de contextos funerarios prehispánicos en el corregimiento de Aguaclara, municipio de Palmira (Valle)*. Proyecto FIAN 365 (manuscrito).

—, 2005b. *Pueblos, rituales y condiciones de vida prehispánicas en el Valle del Cauca*, Bogotá, Universidad Nacional de Colombia.

—, 2006. *Las enfermedades en las condiciones de vida prehispánicas de Colombia*, Bogotá, Facultad de Ciencias Humanas, Departamento de Antropología, Universidad Nacional de Colombia.

- , (ed.), 2007. *Territorio ancestral, rituales funerarios y chamanismo en Palmira prehispánica, Valle del Cauca*, Bogotá, Facultad de Ciencias Humanas, Departamento de Antropología, Universidad Nacional de Colombia.
- ; BLANCO, Sonia y BOTERO, Pedro J., 2005. *Comunidad prehispánica de El Cerrito, Valle del Cauca. Medio ambiente, prácticas funerarias y condiciones de vida*, Bogotá, Facultad de Ciencias Humanas, Departamento de Antropología, Universidad Nacional de Colombia.
- RODRÍGUEZ, Mario, 2005. *Cerámica temprana en el valle de Leyva (Boyacá): producción, distribución y territorio en el formativo de los Andes Orientales de Colombia*. Proyecto FIAN 353 (manuscrito).
- ROJAS, Sneider H., 2002. *Viviendas prehispánicas en el bajo río San Jorge, una introducción a la economía doméstica y política*. Proyecto FIAN 139 (manuscrito).
- ROMANO, Francisco, 2003. *2000 años de evolución social: El desarrollo de una parcialidad muisca en Funza, sabana de Bogotá*. Proyecto FIAN 141 (manuscrito).
- , 2009. “Trayectorias evolutivas de unidades domésticas en cacicazgos del altiplano cundiboyacense. Los casos San Carlos y El Venado”, en SÁNCHEZ, C. (ed.-comp.), *Economía, prestigio y poder. Perspectivas desde la arqueología*, Colección Perspectivas arqueológicas, Bogotá, Instituto Colombiano de Antropología e Historia, págs. 147-167.
- , 2010. *Cambios en las bases de poder social: la transición clásico regional-reciente en los cacicazgos prehispánicos del alto Magdalena (Huila)*. Proyecto FIAN 424 (manuscrito).
- SÁENZ S., Juanita, 2010. *Engraved in Metal Goldworking Technologies at the Sierra Nevada de Santa Marta, Colombia from Nahuange to Tairona AD 100-AD 1600*. Dissertation submitted in partial fulfillment of the requirements for Degree of MSC in Technologies and Analysis of Archaeological Materials, University of London.
- SALAS, Rocío, 2006. “Arqueología contemporánea en el Cementerio Central de Bogotá. Evidencias de la fosa común del 9 de abril de 1948”, en FUNARI, P. P. A. y BRITTEZ, F. R. (comps.), *Arqueología histórica en América Latina. Temas y discusiones recientes*, Universidad de Campinas (Brasil), Museo de la Vida Rural (Argentina) y Sociedad Colombiana de Arqueología, Mar del Plata, Argentina, Ediciones Suárez, págs. 163-190.
- , 2008. *La construcción social del paisaje como elemento fundamental en la comprensión de las poblaciones aborígenes del periodo Tardío (500-1550 d. C.) en el Valle del Dorado, Valle del Cauca, Colombia*. Proyecto FIAN 404 (manuscrito).
- SALGADO LÓPEZ, Héctor, 2002. *Prospección arqueológica de la cuenca del río Coello, en el sector de Chicoral (Tolima)*. Proyecto FIAN 124 (manuscrito).
- et ál., 2006. *Antiguos pobladores en el Valle del Magdalena tolimense, Espinal-Colombia*, Ibagué, Universidad del Tolima.
- et ál., 2008. *Estrategias de ocupación prehispánica en la cuenca baja del río Luisa, Guamo, Tolima*, Ibagué, Universidad del Tolima.

- et ál., 2008. *Clasificación, catalogación y sistematización de las colecciones de referencia del Museo Antropológico de la Universidad del Tolima*. Proyecto FIAN 403 (manuscrito).
- y GÓMEZ, Alba Nelly, 2000. *Pautas de asentamiento prehispánicas en Cajamarca, Tolima*, Bogotá, Fundación de Investigaciones Arqueológicas Nacionales, Banco de la República y Universidad del Tolima.
- ; LLANOS, Juan M. y GÓMEZ, Alba N. 2007. “Una secuencia cultural prehispánica en el valle del Magdalena tolimense (Colombia)”, en *Boletín de Antropología*, Medellín, vol. 21, fasc. 38, págs. 253-274.
- SALGE, Manuel, 2007. *Festejos muiscas en El Infiernito, Valle de Leyva. La consolidación del poder social*, Colección Prometeo, Bogotá, Departamento de Antropología, CESO, Universidad de los Andes.
- , 2003. *Festejos muiscas en El Infiernito, Valle de Leyva. Un análisis del proceso de complejización en función de la consolidación del poder social*. Proyecto FIAN 323 (manuscrito).
- SÁNCHEZ, Carlos, 2003. *Economía y complejización social prehispánica en el alto Magdalena*. Proyecto FIAN 337 (manuscrito).
- , 2007. *Economía y sociedad prehispánica: el uso de la tierra en el alto Magdalena*, Bogotá, Fundación de Investigaciones Arqueológicas Nacionales, Banco de la República.
- , 2009. “La sociedad prehispánica en el alto Magdalena: economía de subsistencia versus economía política”, en SÁNCHEZ, C. (ed.-comp.), *Economía, prestigio y poder. Perspectivas desde la arqueología*, Colección Perspectivas arqueológicas, Bogotá, Instituto Colombiano de Antropología e Historia, págs. 314-338.
- , 2010. *Cultura y sociedad prehispánica en el Valle de Neiva*. Proyecto FIAN 420 (manuscrito).
- SEVILLA CASAS, Elías, 2008. *Protección y manejo del Parque Arqueológico de Tierradentro*. Proyecto FIAN 398 (manuscrito).
- SOCARRÁS PIMIENTA, José Luis, 2002. *Los vegetales en la subsistencia de los antiguos habitantes del medio Ranchería, sur de la Guajira, Colombia*. Proyecto FIAN 126 (manuscrito).
- SUAZA, María A., 2003. *Los esclavos en las haciendas de la provincia de Neiva durante el siglo XVIII*. Proyecto FIAN 338 (manuscrito).
- TABARES, Dionalver, 2002. *Arqueología del mundo arcaico en la región del Cauca medio. Prospección cuenca del río Campoalegre*. Proyecto FIAN 295 (manuscrito).
- TAFT, Mary, 1993. “Patrones de producción y distribución de la cerámica”, en DRENNAN, R.; TAFT, M. y URIBE, C. (eds.), *Cacicazgos prehispánicos del valle de La Plata*, t. 2: *Cerámica-cronología y producción artesanal*, University of Pittsburgh Memoirs in Latin American Archaeology, núm. 5, Pittsburgh y Bogotá, University of Pittsburgh y Universidad de los Andes, págs. 105-185.

THERRIEN, Monika, 2001. *Cultura material y ciudad: civilidad y policía en la Santafé Colonial*. Proyecto FIAN 285 (manuscrito).

— et ál., 2002. *Catálogo de cerámica colonial y republicana de la Nueva Granada: producción local y materiales foráneos (costa Caribe, altiplano cundiboyacense-Colombia)*, Bogotá, Fundación de Investigaciones Arqueológicas Nacionales, Banco de la República.

URIBE, María A., 2007. *Contexto, significado y color en la selección de materiales en la orfebrería muisca. Un estudio analítico e interpretativo de la composición química de artefactos muisca de metal*. Tesis en el programa Master of Arts in Artefact Studies en el Institute of Archaeology del University College London.

VARGAS, Juan C., 2005. *Materialización de la ideología en las sociedades del alto Magdalena: una estrategia para la consolidación del poder*. Proyecto FIAN 363 (manuscrito).

— , 2009. “Materialización de la ideología en las sociedades del alto Magdalena: una estrategia para la consolidación del poder”, en SÁNCHEZ, C. (ed.-comp.), *Economía, prestigio y poder. Perspectivas desde la arqueología*, Colección Perspectivas arqueológicas, Bogotá, Instituto Colombiano de Antropología e Historia, págs. 364-386.

VIVAS, Angélica, 2003. “Objetos historizados. La construcción del patrimonio arqueológico nacional”, en GNECCO, C. y PIAZZINI, E. (eds.), *Arqueología al desnudo. Reflexiones sobre la práctica disciplinaria*, Popayán, Universidad del Cauca, págs. 109-132.

ZABALA, Leonardo, 2008. *Especialización en la producción de sal y liderazgo político en las comunidades prehispánicas de las salinas de Mongua y Gámeza*. Proyecto FIAN 410 (manuscrito).

ZAMBRANO, Marta, 2008. *Trabajadores, villanos y amantes: encuentros entre indígenas y españoles en la ciudad letrada. Santa Fe de Bogotá (1550-1650)*, Bogotá, Instituto Colombiano de Antropología e Historia.

Imágenes

ARCHILA, Sonia, 2005. *Arqueobotánica en la Amazonia colombiana. Un modelo etnográfico para el análisis de maderas carbonizadas*, Bogotá, Fundación de Investigaciones Arqueológicas Nacionales, Banco de la República, Facultad de Ciencias Sociales, CESO, Universidad de los Andes.

BOADA, Ana M., 2006. *Patrones de asentamiento regional y sistemas de agricultura intensiva en Cota y Suba, sabana de Bogotá (Colombia)*, Bogotá, Fundación de Investigaciones Arqueológicas Nacionales, Banco de la República.

CASTELLANOS, Daniela, 2004. *Cultura material y organización espacial de la producción cerámica en Ráquira (Boyacá)*, Bogotá, Fundación de Investigaciones Arqueológicas Nacionales, Banco de la República.

- CHAUMEIL, Jean-Pierre; PINEDA CAMACHO, Roberto y BOUCHARD, Jean-François (eds. científicos), 2005. *Chamanismo y sacrificio. Perspectivas arqueológicas y etnológicas en sociedades indígenas de América del Sur*, Bogotá, Fundación de Investigaciones Arqueológicas Nacionales, Banco de la República e Instituto Francés de Estudios Andinos.
- GNECCO, Cristóbal; AYALA ROCABADO, Patricia, 2010. *Pueblos indígenas y arqueología en América Latina*, Bogotá, Fundación de Investigaciones Arqueológicas Nacionales, Banco de la República, Facultad de Ciencias Sociales, CESO, Universidad de los Andes.
- HERRERA, Leonor; CARDALE DE SCHRIMPF, Marianne y ARCHILA, Sonia, 2007. *Coronado, un cementerio de la cultura Malagana. Excavaciones iniciales*, Bogotá, Fundación de Investigaciones Arqueológicas Nacionales, Banco de la República.
- JARAMILLO, Luis Gonzalo, 2008a. *Sociedades prehispánicas en el territorio "Quimbaya": unidades domésticas, áreas de actividad y el complejo Tesorito*, Bogotá, Fundación de Investigaciones Arqueológicas Nacionales, Banco de la República.
- LLERAS, Roberto (ed. científico), 2007. *Metalurgia en la América antigua. Teoría, arqueología, simbología y tecnología de los metales prehispánicos*, Bogotá, Fundación de Investigaciones Arqueológicas Nacionales, Banco de la República e Instituto Francés de Estudios Andinos.
- PINTO NOLLA, María, 2003. *Galindo, un sitio a cielo abierto de cazadores/recolectores en la Sabana de Bogotá (Colombia)*, Fundación de Investigaciones Arqueológicas Nacionales, Banco de la República.
- PLAZAS, Clemencia, 2007. *Vuelo nocturno. El murciélago prehispánico del istmo centroamericano y su comparación con el murciélago tairona*, Bogotá y México, Fundación de Investigaciones Arqueológicas Nacionales (FIAN), Banco de la República y Centro de Estudios Mexicanos y Centroamericanos (CEMCA), Embajada de Francia en México.
- SÁNCHEZ, Carlos, 2007. *Economía y sociedad prehispánica: el uso de la tierra en el alto Magdalena*, Bogotá, Fundación de Investigaciones Arqueológicas Nacionales, Banco de la República.
- TERRIEN, Monika et ál., 2002. *Catálogo de cerámica colonial y republicana de la Nueva Granada: producción local y materiales foráneos (costa Caribe, altiplano cundiboyacense-Colombia)*, Bogotá, Fundación de Investigaciones Arqueológicas Nacionales, Banco de la República.