

# REPORTES DEL EMISOR

INVESTIGACIÓN E INFORMACIÓN ECONÓMICA

Bogotá, D. C., octubre  
de 2006 - Núm. 89

EDITORA:  
Diana Margarita Mejía A.

ISSN  
0124-0625

REPORTES DEL EMISOR es una publicación del Departamento de Comunicación Institucional del Banco de la República.

Las opiniones expresadas en los artículos son las de sus autores y no necesariamente reflejan el parecer y la política del Banco o de su Junta Directiva.

REPORTES DEL EMISOR puede consultarse en la página electrónica del Banco de la República:  
[http://www.banrep.gov.co/publicaciones/pub\\_emisor.htm](http://www.banrep.gov.co/publicaciones/pub_emisor.htm)

Diseño:  
Asesores Culturales Ltda.



## Encuesta mensual de expectativas

- *Un gran porcentaje de empresarios espera un mayor volumen de ventas en los próximos doce meses.*
- *Se perciben incrementos moderados en las plantas de personal y en la inversión en maquinaria y equipo.*
- *El 60,9% de los empresarios está en capacidad de responder a choques inesperados de demanda.*
- *El 47,7% de los empresarios consideran que habrá un mayor incremento de los precios de sus productos en los próximos doce meses.*

### Introducción

Con base en una muestra representativa de 550 empresas de los sectores más importantes de la economía, se aplica la Encuesta mensual de expectativas económicas (EMEE), con la cual se investiga sobre las percepciones que tienen los empresarios acerca de la situación de sus negocios y de las expectativas futuras de varios aspectos relacionados con su actividad económica; de esta forma, se busca extraer indicadores líderes que informen acerca de los cambios actuales de variables económicas a través del ciclo económico. Cabe destacar que las fluctuaciones estacionales, la tendencia

de largo plazo y los efectos especiales no se tienen en cuenta. Esta encuesta se ha diseñado como un suplemento de las estadísticas oficiales, por lo que suministra información de fenómenos económicos que no están incluidos en estas estadísticas o que presentan un rezago considerable.

La EMEE permite conocer la percepción de los empresarios acerca del desarrollo en la economía colombiana y es publicada mensualmente con información obtenida en todas las regiones; así, cada mes las empresas clasificadas por tamaños de activos son seleccionadas con el propósito de tener un perfil de la economía colombiana. Los

sectores económicos más representativos en el PIB y que se tienen en cuenta en la EMEE son: agricultura, comercio, construcción, industria y transporte y comunicaciones. Cabe señalar que la participación de los encuestados es voluntaria y en el caso de que un empresario no esté dispuesto a participar, se reemplaza por otro de tal forma que se siga manteniendo el perfil; adicionalmente, con el propósito de evitar que los informantes no respondan permanentemente, lo cual es común en este tipo de encuestas, un porcentaje no mayor del 30% de la muestra es reemplazado mensualmente con otro.

Las entrevistas se realizan durante las tres primeras semanas del mes con preguntas cualitativas; las primeras entrevistas fueron hechas personalmente y se espera que las siguientes sean respondidas telefónicamente. Los resultados de la EMEE son publicados en la primera semana del mes posterior a la aplicación de la encuesta.

A continuación se presentan los principales resultados de la décima EMEE realizada por el Banco de la República y aplicada por el Centro Nacional de Consultoría durante agosto de 2006. Estos resultados corresponden a los juicios y expectativas de la situación económica que tenían los empresarios en julio de 2006.

### Balance

Se define como la diferencia entre el porcentaje de respuestas positivas y el porcentaje de respuestas negativas.

### Metodología para la construcción de índices

A partir de las opiniones de los empresarios se obtienen índices que permiten describir su percepción, cuya construcción se realiza de la siguiente forma: se asigna un valor de 9 a las respuestas donde el juicio fue «mayor», un valor de 5 para las respuestas neutrales y un valor de 1 donde el juicio es «menor»; posteriormente, se calcula el promedio de estos valores para cada pregunta. En los gráficos que se presentan en este documento los índices de cada pregunta se reescalan de tal forma que un valor de 5 equivale a 100; así, un valor del índice igual a 100 muestra que la situación va a permanecer igual, valores superiores a 100 indican que hay expectativas de crecimiento en cada pregunta y valores inferiores reflejan expectativas de disminución.

### Clima de los negocios

Se calcula como el promedio aritmético entre el balance del crecimiento anual de las ventas observado en el respectivo mes (diagnóstico) y el balance del crecimiento esperado de las ventas para los próximos doce meses (prognosis).

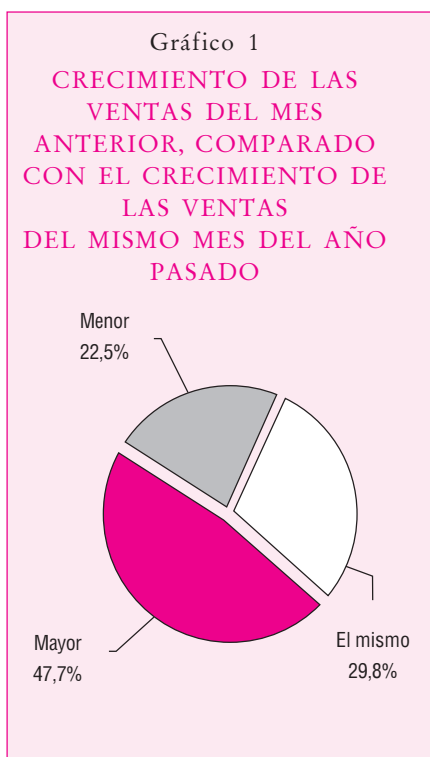
## I. Comportamiento de las ventas

Un gran porcentaje de empresarios percibe que el crecimiento anual de las ventas en julio de 2006 fue mayor al crecimiento observado en julio de 2005 (Gráfico 1); así, el 47,7% de los empresarios manifestó que hubo un mayor crecimiento, el 29,8% cree que el crecimiento anual fue similar al registrado en julio de 2005 y el restante 22,5% consideró una disminución en su crecimiento anual.

Esta tendencia favorable se mantuvo en los diferentes sectores

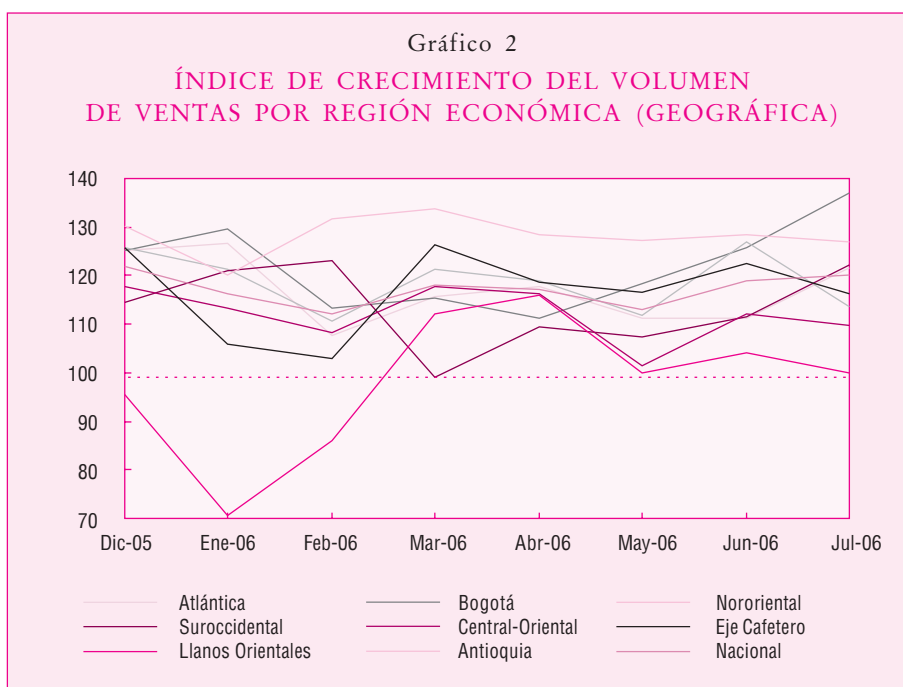
económicos (Cuadro 1), en donde los balances se ubican entre 20,1% y 38,9%. Respecto al mes anterior en transporte y comunicaciones, agricultura y construcción un mayor número de empresarios consideró que la situación actual fue mejor que la del año pasado; por su parte, el porcentaje de empresarios de la industria que consideraban una situación favorable disminuyó.

Las diferentes regiones geográficas presentan una evolución similar al comportamiento observado en el total nacional. Antioquia es la región más optimista con un



**Cuadro 1**  
**BALANCE DEL CRECIMIENTO DE LAS VENTAS, COMPARADO CON EL CRECIMIENTO DE LAS VENTAS DEL MISMO MES DEL AÑO PASADO POR SECTOR ECONÓMICO (PORCENTAJE)**

	Agricultura	Industria	Construcción	Comercio	Transporte y comunicaciones
Dic-05	20,31	27,27	18,57	30,88	35,29
Ene-06	4,69	13,92	27,40	26,05	31,25
Feb-06	(5,88)	17,72	16,44	17,67	24,32
Mar-06	25,00	19,62	23,29	25,12	13,51
Abr-06	23,53	31,45	17,57	15,35	16,22
May-06	14,71	31,01	9,59	7,91	16,22
Jun-06	4,41	41,14	4,11	21,86	32,43
Jul-06	26,15	29,68	22,39	20,09	38,89



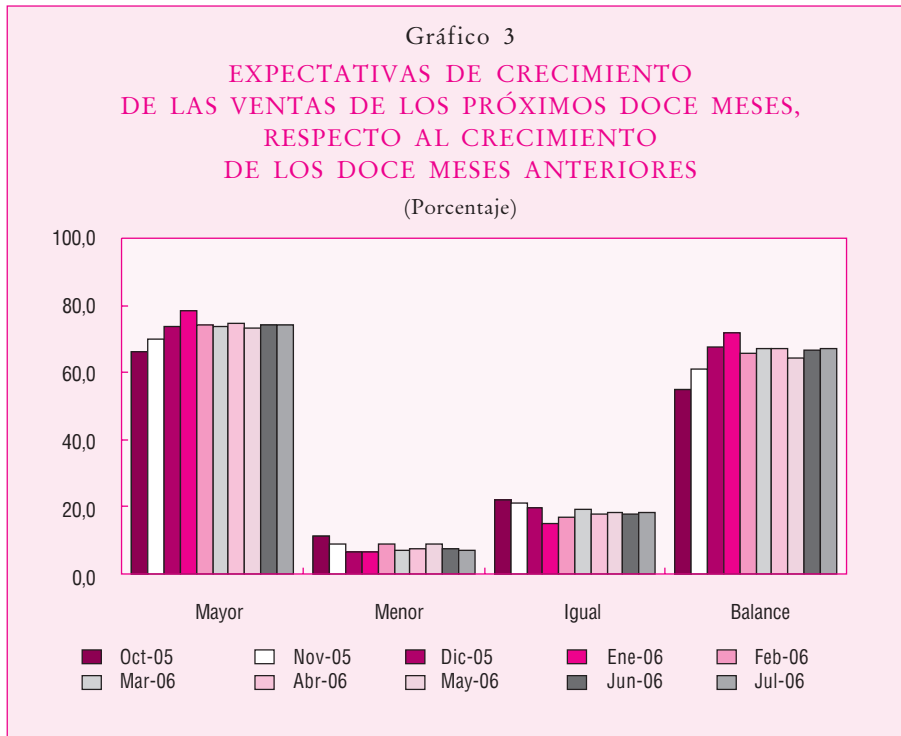
Cabe destacar que desde abril se registra un incremento del índice para Bogotá, alcanzando el nivel más alto entre todas las regiones en el último mes.

En cuanto a las expectativas para el próximo año el 74,3% de los empresarios espera que el crecimiento anual de las ventas en julio de 2007 sea mayor al registrado actualmente, expectativas de crecimiento que se han mantenido a lo largo del año, cuyo balance se ubica, en promedio, alrededor de 67,1% (Gráfico 3).

El índice de clima de negocios muestra que en julio de 2006 la percepción de la situación económica se mantiene en niveles similares a los de meses anteriores (Gráfico 4).

índice que se mantiene por encima del total nacional, contrario al comportamiento en los Llanos Orientales, en donde se estuvo

por debajo del nivel de neutralidad hasta marzo, y que desde mayo ha estado muy cerca de éste (Gráfico 2.)

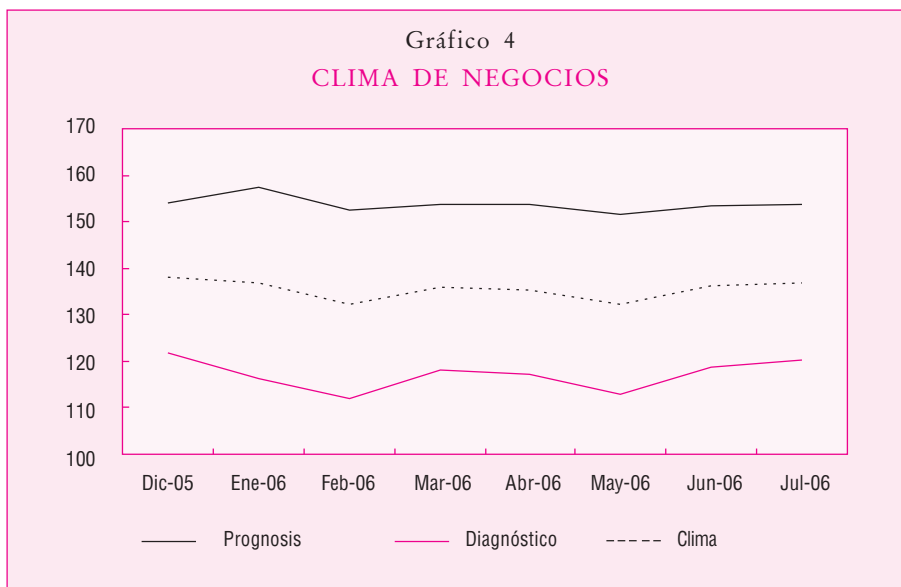


en maquinaria y equipo, con balances cercanos al 25%, contrario a los Llanos Orientales donde el balance es -5,1%, lo cual refleja una expectativa de reducción. En el caso de la contratación de personal, todas las regiones presentan un balance positivo: Antioquia y Bogotá son las regiones más optimistas, con balances de 35,1% y 28,2%, respectivamente, y el Eje Cafetero presenta el menor balance (11,5%).

### III. Presiones sobre la capacidad de producción de las firmas

El 76,2% de los empresarios manifestaron no presentar «cuellos de botella» en la contratación de obreros o empleados para satisfacer la demanda de sus productos (Gráfico 6); de igual forma, ante un incremento no esperado en la demanda el 60,9% de los empresarios considera no tener dificultades para atenderlo (Gráfico 7).

Por su parte, las empresas que tienen dificultades señalan que el financiamiento es el principal problema que enfrentan para suplir el aumento inesperado de la demanda, aunque en el último mes se observó una reducción, la cual es seguida por materias primas (27,1%), mano de obra calificada (22,4%) y maquinaria y equipo (11,9%) (Cuadro 2); tendencia que ha permanecido en lo transcurrido del año.



## II. Inversión en maquinaria y equipo y trabajadores de tiempo completo

Respecto a la contratación de personal y a la inversión en maquinaria y equipo los empresarios

esperan un incremento en los próximos doce meses (Gráfico 5), percepción que se ha mantenido constante.

Por regiones, en Antioquia y la Costa Atlántica se espera un mayor incremento en la inversión

Gráfico 5

ÍNDICES DE EXPECTATIVAS SOBRE INVERSIÓN EN MAQUINARIA Y EQUIPO Y DE CONTRATACIÓN DE PERSONAL DE TIEMPO COMPLETO EN LOS PRÓXIMOS DOCE MESES

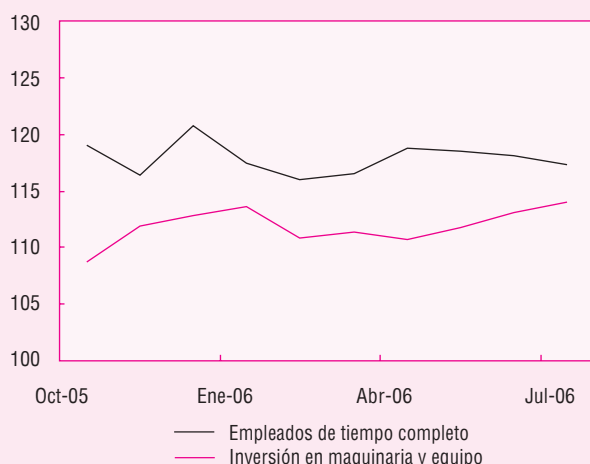


Gráfico 6

¿ENFRENTA SU EMPRESA “CUELLOS DE BOTELLA” POR DIFICULTAD PARA CONSEGUIR OBREROS O EMPLEADOS NECESARIOS PARA PODER SUPLIR LA DEMANDA DE SUS PRODUCTOS?

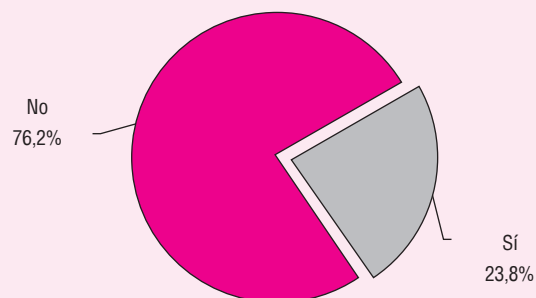
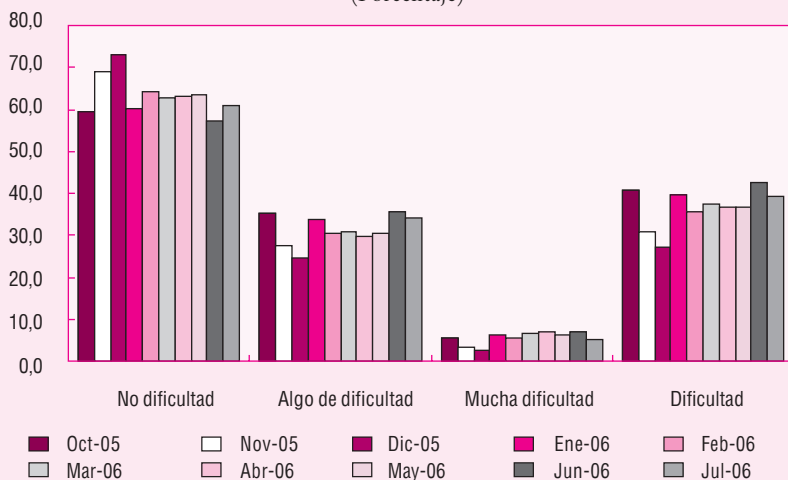


Gráfico 7

¿EN LAS CONDICIONES ACTUALES CREE USTED QUE SU EMPRESA ENFRENTA DIFICULTADES PARA SUPLIR UN AUMENTO INESPERADO EN LA DEMANDA O VENTA DE SUS PRODUCTOS?

(Porcentaje)



#### IV. Salarios y precios

Continúa la expectativa de un mayor incremento en los precios de los productos y las materias

primas durante los próximos doce meses, frente al registrado en los doce meses anteriores: desde octubre de 2005 los índices para cada pregunta muestran

una tendencia creciente y sostenida (Gráfico 8).

De otra parte, se espera que los incrementos salariales en los próximos doce meses influyan en mayor medida sobre la rentabilidad de las empresas, frente a los doce meses anteriores (Gráfico 9).

La mayoría de empresarios espera que el incremento en los precios de sus productos sea mayor que el de los costos operacionales; sin embargo, en el último mes se presentó un quiebre en la tendencia del índice de *mark up*, el cual pasó de 130,9 a 119,8 (Gráfico 9). Esta reducción también se reflejó en las diferentes ramas de actividad económica; así, transporte y comunicaciones presentó la menor caída en su balance (2%) y construcción mostró la mayor reducción (19,8%). ■

Cuadro 2  
DISTRIBUCIÓN PORCENTUAL DE LOS EMPRESARIOS  
QUE REPORTARON DIFICULTAD PARA ATENDER  
CAMBIOS INESPERADOS EN LA DEMANDA

Razón principal	nov-05	dic-05	ene-06	feb-06	mar-06	abr-06	may-06	jun-06	jul-06
Maquinaria y equipo	20,8	18,5	17,8	12,6	19,5	12,8	13,4	13,2	11,9
Mano de obra calificada	21,3	28,5	28,7	19,5	20,3	22,2	19,3	19,1	22,4
Materias primas	21,9	28,5	24,0	22,8	34,4	23,2	23,3	24,7	27,1
Financiamiento	33,3	23,8	28,7	35,8	25,0	36,9	40,1	39,6	33,8
Otros	2,7	0,7	0,8	9,3	0,8	4,9	4,0	3,4	4,8
Total	100,0	100,0	100,0	100,0	100,0	100,0	100,0	100,0	100,0

Gráfico 8

ÍNDICES DE INCREMENTOS EN LOS PRECIOS DURANTE LOS PRÓXIMOS DOCE MESES, RESPECTO AL INCREMENTO EN LOS DOCE MESES ANTERIORES

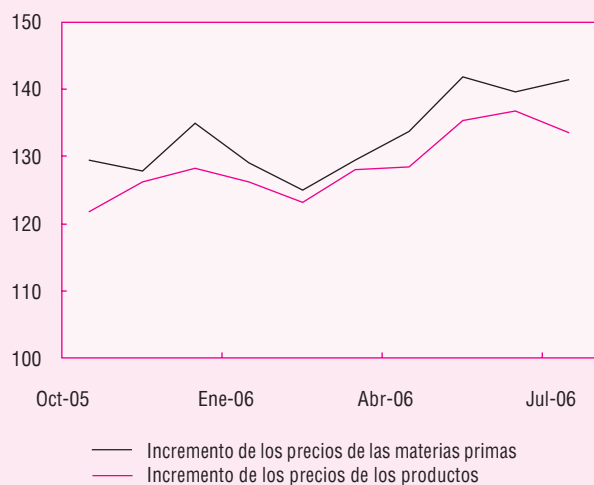


Gráfico 9

ÍNDICES DE INCIDENCIA DE LOS INCREMENTOS SALARIALES SOBRE LA RENTABILIDAD E ÍNDICE DEL *MARK-UP* DE LAS EMPRESAS EN LOS PRÓXIMOS DOCE MESES

