

# BOLETIN DE ARQUEOLOGIA

Fundación de Investigaciones  
Arqueológicas Nacionales

---

AÑO 5

MAYO 1990

NUMERO 2

---

## CONTENIDO

### De la arqueología en Colombia:

Isótopos estables y dieta del hombre prehistórico en la Sabana de Bogotá.....	3
Cazadores-recolectores tempranos en el Magdalena Medio.....	11
Pobladores prehispánicos de la zona del río Magdalena y de la Cordillera Central -Tarqui, Huila.....	31
Asentamientos y alfarería prehispánica del Alto Saldaña (Tolima).....	45
Bibliografía. Canjes recibidos.....	60

**BOGOTA - COLOMBIA**

# CAZADORES-RECOLECTORES TEMPRANOS EN EL MAGDALENA MEDIO (PUERTO BERRIO, ANTIOQUIA)

*Carlos Eduardo López Castaño \**  
*Profesor UNIVERSIDAD DE ANTIOQUIA*

## INTRODUCCION

La localización de numerosos sitios arqueológicos precerámicos durante una intensa campaña de reconocimiento, prospección y rescate a lo largo del corredor del Oleoducto Vasconia-Coveñas(1) (Tramo Sur) justificaba la continuidad de investigaciones arqueológicas en la región. En anterior número de este Boletín se presentó una breve síntesis de los hallazgos tempranos, señalando las principales características de algunos yacimientos, artefactos y la cronología obtenida que indicaba una ocupación hacia el décimoprimer milenio antes del presente (López, 1989). Con el auspicio de la FUNDACION DE INVESTIGACIONES ARQUEOLOGICAS NACIONALES fue posible continuar una nueva fase de excavaciones en el municipio de Puerto Berrío; se contó además con el apoyo de la Alcaldía Municipal, de OLEODUCTO DE COLOMBIA S.A. y de la UNIVERSIDAD DE ANTIOQUIA, en cuyas instalaciones se llevaron a cabo las tareas de clasificación y análisis de materiales.

El presente artículo es un avance de los resultados hasta ahora obtenidos en la excavación realizada en la localidad Hacienda "Peñones de Bogotá", escogida por su estratégica situación geográfica y dada la cantidad y calidad de los materiales arqueológicos encontrados en superficie. El autor agradece el interés y apoyo recibido de los doctores Luis Duque Gómez y Gonzalo Correal Urrego. En campo se contó con la valiosa presencia y calificada asesoría del agrólogo Pedro José Botero (C.I.A.F. Instituto Geográfico Agustín Codazzi). Los estudiantes de la U. de Antioquia Martha Cecilia Cano E. y Robert Franco participaron activamente en toda la temporada. El antropólogo Alberto Díaz Torres efectuó la filmación en video de una fase de la excavación. Los dibujos fueron realizados por la antropóloga Margarita Reyes. A todos ellos nuestro agradecimiento (2).

---

\* Investigador FUNDACION DE INVESTIGACIONES ARQUEOLOGICAS NACIONALES. Profesión DEPTO. DE ANTROPOLOGIA U. DE ANTIOQUIA, A.A. 1226, Medellín, Colombia. MS presentado en Marzo de 1992

## LOCALIZACION GEOGRAFICA

El municipio de Puerto Berrío se encuentra ubicado en el centro geográfico de Colombia a 6° 29' de latitud Norte y 74° 24' de longitud al Oeste de Greenwich. A una altura de 123 m.s.n.m.; se trata del puerto más importante del departamento de Antioquia sobre el río Magdalena. Puede ser considerado como uno de los municipios más pujantes de la región conocida como Magdalena Medio, caracterizada por un paisaje de colinas suaves y onduladas, alternadas por extensas zonas planas, así como depresiones inundables.

En términos geológicos el valle fluvial del Magdalena corresponde a un graven de Edad Terciaria, período de gran actividad volcánica e intensos movimientos tectónicos. En la banda occidental del valle, cerca a la cota de los 200 m.s.n.m., se encuentran rocas ígneas volcánicas y plutónicas del mesozoico, cubiertas por sedimentos Terciarios y Recientes. El valle del Magdalena está conformado por depósitos aluviales actuales y terrazas de inundación, que reposan sobre arcillitas limolitas y areniscas deleznable (Pedro Botero, com. pers.). Estas rocas aparecen intercaladas y afloran en varias lomas o colinas, o en aquellos sectores donde los procesos de erosión y deslizamiento han eliminado los depósitos ya mencionados. "Los suelos que se generan en las áreas de colinas del Magdalena Medio son de muy poco espesor, bien drenados, pobres en nutrientes, se erosionan con facilidad y son, además, de muy difícil recuperación. En las áreas más bajas los suelos presentan drenaje pobre, alto contenido de sales y en ellos se desarrollan comunidades vegetales de pantano". (Oleoducto de Colombia, 1991: 73).

Predomina un clima cálido y húmedo, con temperaturas superiores a 24°C y pluviosidad superior a 2.500 mm anuales, con lluvias todo el año pero con un régimen bimodal, seco-húmedo bien definido. La vegetación original se caracteriza por densos bosques con abundantes recursos florísticos y faunísticos (Botero, com. pers.). Corresponde a la formación Bosque Húmedo Tropical (BhT) según la clasificación de Holdridge (Oleoducto de Colombia, 1991). En las últimas décadas la tala de bosques ha sido muy activa y se ha destruido aceleradamente el medio natural, predominando entonces, extensos potreros dedicados a la ganadería con suelos muy degradados.

## ASPECTOS METODOLOGICOS

Se ha buscado desarrollar un programa continuo de investigaciones arqueológicas que dé cuenta de las distintas ocupaciones y cambios culturales de la neurálgica región del Magdalena Medio (López, 1989, 1991ab). Una de las preocupaciones teóricas

fundamentales gira en torno a la problemática del poblamiento inicial del interior del continente suramericano. Se pretende desarrollar una "arqueología regional", tratando de interpretar el contexto de los yacimientos prehispánicos integrándolos a su medio ambiente, teniendo en cuenta las variadas adaptaciones humanas.

Luego de una extensa campaña de prospección realizada en Puerto Berrío, Yondó y Remedios (López, 1989, 1991b), se propuso efectuar una excavación que ampliara el contexto de relaciones espaciales y estratigráficas de los artefactos, tan abundantes en afloramientos superficiales. Para tal efecto se tenía una numerosa lista de sitios que podrían llenar las expectativas de ofrecer suficiente información.

Con posterioridad a varias inspecciones de campo, se escogió la localidad PEÑONES DE BOGOTA para desarrollar una excavación en área, teniendo en cuenta su ubicación y debido a la calidad y densidad de artefactos bifaciales recuperados. Los estudios de la cartografía (Escala 1:100.000 y 1:25.000) y de las fotografías aéreas corroboraron la importancia del sitio escogido en el contexto regional. El corte se realizó controlando cuidadosamente la posición espacial y estratigráfica de los materiales, los cuales fueron reportados con números a dibujos, fotografiados e incluso se hizo un video.

La clasificación y análisis de laboratorio pretende determinar las principales características tecnológicas y funcionales del conjunto de artefactos recuperados. Para el efecto se han seguido las propuestas clasificatorias desarrolladas por Gonzalo Correal para los períodos tempranos (Correal y van der Hammen, 1977; Correal, 1988), así como se han tenido en cuenta los aportes de otros autores (3). Se busca igualmente constituir una colección de referencia, para futuras consultas de los conjuntos líticos regionales.

De fundamental importancia ha sido la relación con las autoridades civiles, los estamentos educativos y la comunidad en general, al poner en su conocimiento la trascendencia de los trabajos arqueológicos que se vienen desarrollando en la región. Inicialmente se efectuaron conferencias en la Casa de la Cultura y el Colegio de Puerto Berrío. Se tuvo la posibilidad de difundir las investigaciones arqueológicas antes realizadas, por medio de un plegable didáctico editado a todo color por OLEODUCTO DE COLOMBIA S.A. y el INSTITUTO COLOMBIANO DE ANTROPOLOGIA. Es de señalar, finalmente, que varios miembros de la comunidad vienen proporcionando información sobre hallazgos arqueológicos en la región y han donado piezas esenciales con destino a la Casa de la Cultura local y al Museo de la Universidad de Antioquia.

## LOCALIDAD ARQUEOLOGICA HACIENDA PEÑONES DE BOGOTA

Los yacimientos precerámicos se encuentran en las partes altas de un sistema de terrazas que se extiende hasta el río Magdalena (Mapa 1). Los vestigios precerámicos afloran en los caminos debido a los procesos de erosión. Inicialmente se efectuó la limpieza de un perfil y se realizaron 9 pozos de sondeo que corroboraron el potencial del yacimiento. Se escogió un sector plano, cubierto aún de bosque, para efectuar una excavación. Algunas dificultades, entre ellas la imposibilidad de contar con agua potable, impidieron realizar el corte del área inicialmente prevista.

Se realizó una excavación controlada de 4 m<sup>2</sup>, que permitió referenciar horizontal y verticalmente los vestigios arqueológicos. Se pudo definir un claro nivel de ocupación humana entre 25 cm a 60 cm. El corte fue excavado buscando dejar los materiales "in situ", llevando un cuidadoso control de la localización de cada artefacto, mediante dibujos y fotografías. Se tuvo cuidado de seguir posibles pisos de ocupación; sin embargo, en algunos casos, debido a la densidad, fueron recogidos por niveles artificiales de 5 cm. Cada artefacto fue reportado en el dibujo con un número que señala su posición exacta y profundidad. Se obtuvieron dos canaletas y muestras de diferentes niveles para efectuar futuros análisis.

### ESTRATIGRAFIA FISICA

En el corte 1, PEÑONES DE BOGOTA, se diferenciaron las siguientes unidades estratigráficas en orden descendente:

- 5 A 0 cm. Horizonte orgánico dominado por hojarasca y raíces.  
No se encuentra material cultural.
- 5 a 22 cm. Horizonte A.  
Color pardo oscuro. Textura franco arenosa. No se encuentra material cultural.
- 22 a 38 cm. Horizonte AB.  
Color pardo amarillento. Textura franco arenosa. Se encuentra material cultural.
- 38 cm a 80 cm. Horizonte B.

Color pardo amarillento. Textura franco arcillosa. En la medida en que se profundiza hay mayor acumulación de arcilla y el color amarillo se torna más oscuro. Se encuentra la mayor densidad de artefactos líticos y carbón hasta 65 cm. Se tomaron dos canaletas para análisis, cuya localización aparece en los perfiles Norte y Sur. (Ver figura 2).

## CONSIDERACIONES PRELIMINARES

La excavación realizada en PEÑONES DE BOGOTA, así como el registro de varios sondeos, indican una ocupación humana que produjo la acumulación de un nivel cultural de aproximadamente 20 cm de espesor, compuesto por instrumentos y desechos tallados en piedra. Las evidencias permitirían proponer que se trata de un campamento-taller donde fueron elaborados los utensilios, lo que se infiere por la alta cantidad de microo-lascas y desechos, asociadas a diferentes categorías de artefactos tallados. No hay presencia de ningún tipo de huesos -seguramente debido a la acidez del suelo- y sólo se encuentran asociados restos de carbón.

Con la colaboración en terreno del agrólogo Pedro José Botero se pudieron efectuar algunas consideraciones preliminares sobre la formación de los suelos, de fundamental importancia para la interpretación arqueológica regional. Se visitaron algunos sitios precerámicos ya reseñados a lo largo de 75 km (López, 1989) lo que permitió observar diferentes perfiles estratigráficos, tanto naturales como de cortes arqueológicos. Se confirmó que los sitios precerámicos se ubican generalmente en límites entre diferentes paisajes, de antigüedad y origen geológico variados.

En la época en que vivieron los primeros ocupantes se encontraban 3 ambientes muy bien diferenciados: vegas aledañas al río, amplias terrazas pleistocénicas y un relieve quebrado de colinas y montañas. Cada una de estas unidades se diferencia por su altura, pendientes y calidad de los suelos. La terraza alta -aprox. 35 m sobre el nivel del río- donde se encuentra el yacimiento arqueológico de PEÑONES DE BOGOTA es de origen pliocénico o de principios de pleistoceno. (Pedro Botero, com. personal).

El nivel cultural (entre 25 cm a 60 cm) se inscribe dentro de un estrato donde predomina un sedimento arenoso fino. Es importante anotar -dice Pedro Botero- que no existe discontinuidad ni cambio de horizonte entre el material arenoso fino directamente subyacente a los niveles culturales y tampoco entre éstos y las arenas finas suprayacentes, lo cual indica que esta gente ocupó el sitio mientras el proceso de sedimentación (¿eólica?) era activo, inclusive hasta después del abandono del sitio. Esta arena se depositó por escurrimiento difuso o por efecto del viento. La acción eólica intensiva sólo se podría haber dado en áreas abiertas, no cubiertas de bosque; su registro debe ser observable en una área considerable. Esto pudo ser posible en épocas secas, donde se hubiesen formado extensas áreas de sabanas herbáceas, en paisajes donde predominan los suelos químicamente pobres, con buen drenaje y localizados en un relieve básicamente plano (Pedro Botero, com. pers., 1992).

Se tuvo la oportunidad de efectuar una interesante correlación con otro sitio excavado anteriormente, LA PALESTINA (López, 1989, 1991b), ubicado sobre otra



extensa terraza Terciaria. Allí predominan los suelos formados por una sola sedimentación difusa, originada posiblemente también en condiciones de sabana, pues el escurrimiento difuso se da entre la hierba y no en bosque. Preliminarmente -pues falta efectuar análisis más detallados de las muestras- se propone que para la época de ocupación de cazadores-recolectores hace cerca de 10.000 años, pudieron haberse dado condiciones de sabana, en los sectores planos y en épocas de alta sequía. Según Pedro J. Botero, las extensas áreas semi-planas de vegetación abierta en las terrazas altas plioleostocénicas, debieron estar delimitadas por bosques tropicales presentes en los sectores de las vegas inundables del río Magdalena, así como en las colinas y montañas; un caso similar se encuentra en los llamados "cerrados" en el Brasil y en la altillanura Oriental de Colombia (Botero y Serrano, 1992).

Las anteriores consideraciones, unidas al tipo de material cultural que se viene recuperando, llevan a retomar cuestionamientos desarrollados por diversos investigadores, sobre el tipo de paisaje y clima predominantes al momento de la llegada de los primeros habitantes -finales del Pleistoceno y comienzos del Holoceno-, así como de su sistema adaptativo. Aunque no se han realizado estudios paleoclimáticos para el valle medio del río Magdalena, los trabajos realizados por Thomas van der Hammen en la Sabana de Bogotá y otras regiones del país le permiten efectuar correlaciones generales sobre los principales cambios climáticos que afectaron todo el territorio. Van der Hammen propone la existencia de puentes de vegetación abierta a finales del Pleistoceno, que hubiesen podido facilitar los desplazamientos de megafauna y del hombre, a lo largo del valle del Magdalena y subiendo las vertientes cordilleranas (Correal & Van der Hammen, 1977; Ardila y Politis, 1989; Gnecco, 1990).

En sectores erosionados y senderos de la terraza donde se efectuó la excavación en PEÑONES DE BOGOTÁ se determinó una alta densidad de artefactos líticos superficiales. Se recuperaron para análisis en laboratorio 328 artefactos en superficie, 90 en pozos de sondeos y 2.514 en el corte estratificado (se incluyen instrumentos y desechos de talla). Las características morfológicas y tecnológicas del conjunto de artefactos líticos son muy variadas, pero es posible diferenciar distintas clases ya reconocidas en anteriores trabajos realizados en la región del Magdalena Medio. Las materias primas predominantes para su fabricación (muestra excavada) fueron el chert limonítico (50%), el cuarzo (39%) y en menor proporción la cuarcita y otros (11%) (4).

Es claramente diferenciable una categoría de puntas de proyectil bifaciales, con bordes rebajados utilizando la técnica de percusión controlada y en la mayoría de ocasiones finamente retocadas por presión. En el camino que atraviesa la terraza donde se efectuó el corte fueron recuperados superficialmente 25 fragmentos de puntas de proyectil talladas bifacialmente. Aunque predominan las puntas triangulares

pedunculadas -con diferentes tamaños y ángulos-, también fueron diferenciadas puntas foliáceas y lanceoladas. Debe destacarse que otros 7 fragmentos de puntas de proyectil, fueron excavados y localizados estratigráficamente en el corte realizado (Láminas 3, 4, 5 y 6; ver Anexo). Se recuperaron igualmente piezas que se consideran como pre-formas bifaciales que se caracterizan por no presentar bordes, retoques, ni formas completamente rebajados ni bien terminados.

Sobresalen, además, artefactos unifaciales, como raspadores y cuchillos, obtenidos sobre grandes lascas plano-convexas, con retoques controlados finos o bordes aserrados. La excavación permitió comprobar que estos instrumentos unifaciales se encuentran asociados estratigráficamente a los artefactos bifaciales arriba mencionados. Es notable la regularidad de las formas y tamaños, lo que demuestra la predeterminación y uniformidad en la fabricación. Consideramos que el conjunto obtenido por percusión controlada y buscando modelos específicos de instrumentos pueden relacionarse con la "Clase Tequendamiense" descrita por el arqueólogo Gonzalo Correal en sus investigaciones sobre el hombre temprano en Colombia, con dataciones alrededor del décimoprimer milenio antes del presente (Correal y van der Hammen, 1977; 1988).

Se destaca igualmente una alta proporción de lascas muy delgadas que demuestran un efectivo manejo de las técnicas de percusión controlada. Asociados espacial y estratigráficamente con estos instrumentos se recuperaron también miles de artefactos y desechos de talla, que se obtuvieron utilizando la técnica de la percusión directa. Estos pueden correlacionarse con la denominada "Clase Abriense" y se caracterizan por bordes no retocados, formas poco regulares y por haber sido utilizados sólo de manera ocasional (Correal y van der Hammen, 1987; Correal, 1988).

Aún no se ha terminado la etapa de análisis y clasificación de materiales, ni se han obtenido los resultados de las muestras de carbón; sin embargo, los rasgos generales de los vestigios de PEÑONES DE BOGOTÁ, muestran similares características al registro arqueológico recuperado en sitios cercanos como SAN JUAN DE BEDOUT y LA PALESTINA, donde se obtuvieron dataciones que demostraron la presencia del hombre 10.400 años antes del presente (López, 1989, 1991b). El registro de instrumentos bifaciales en Colombia había sido muy escaso, así como las fechaciones asociadas (Reichel-Dolmatoff, 1986; Correal, 1988; Ardila y Poltús, 1989; Gnecco, 1990). A la completa secuencia paleoclimática y cultural definida para los ocupantes primigenios de la altiplanicie cundiboyacense (Correal, 1988), se viene sumando en los últimos años una serie de hallazgos precerámicos en tierras bajas del Suroccidente colombiano (Gnecco e Illera, 1989; Gnecco y Salgado, 1989; Rodríguez, 1989) y en el Valle Medio del río Magdalena (Correal, 1977; López, 1989). Se abren múltiples posibilidades



investigativas, así como importantes discusiones sobre el registro material, que permitirán obtener una visión de conjunto y ampliar los conocimientos relacionados con las distintas formas de vida y adaptación de los primeros habitantes de nuestro territorio.

#### NOTAS:

- (1) Proyecto realizado por el INSTITUTO COLOMBIANO DE ANTROPOLOGIA Y OLEODUCTO DE COLOMBIA S.A. (1990-1991) bajo la dirección de Alvaro Botiva. El autor participó por contrato como arqueólogo principal del Tramo Sur (Vasconia-Zaragoza).
- (2) Agradecemos al señor Mario Monares por brindarnos el permiso para efectuar el corte arqueológico en predios de la Hacienda Peñones de Bogotá. Al señor Carlos Gómez, quien viene siendo nuestro guía y colaborador en campo, se debe la localización del sitio, así como la recuperación y donación de buena parte del material diagnóstico. Nuestro reconocimiento al señor Henry Escobar, Alcalde Municipal, por su interés y financiación del transporte fluvial, así como a don Rubén Mejía, promotor cultural en Puerto Berrío. Destacamos la colaboración del personal del OLEODUCTO DE COLOMBIA por su asistencia permanente e invaluable colaboración.
- (3) Para el estudio de la colección lítica hemos recibido la valiosa instrucción y asesoría de las profesoras María Pinto, del Instituto de Ciencias Naturales de la Universidad Nacional y de Channah Nieuwenhuis, de la Universidad de Amsterdam (Holanda) a quienes agradecemos su interés y asistencia.
- (4) Durante el desarrollo del proyecto arqueológico Oleoducto Vasconia-Coveñas, realizado por el Instituto Colombiano de Antropología, se contó con la asesoría del geólogo Rubén Llinás, quien hizo la determinación petrográfica de las materias primas predominantes.

#### EXPLICACION A LAS LAMINAS

- 1 - Panorámica desde el sitio donde se realizó la excavación. Arriba, a la derecha, se divisa el río Magdalena. A lo largo del camino se han recuperado miles de artefactos y desechos líticos.
- 2 - Peñones de Bogotá, corte 1, nivel 35-40 cm.
- 3 - Fragmentos de puntas de proyectil excavados en el corte 1. Ver descripción en el anexo.
- 4 y 5 - Fragmentos de puntas de proyectil encontradas en el camino y perfil del sitio PEÑONES DE BOGOTA.

6 - Raspadores plano convexos, raedera y punta de proyectil recuperados superficialmente en PEÑONES DE BOGOTA.

Medidas raspador #1: Largo: 9,9 cm. Ancho: 6,7 cm. Espesor: 2,5 cm. Peso: 150g.

Medidas punta #5: Largo: 16,4 cm. Ancho: 6,6 cm. Espesor: 0.9 cm. Peso: 85 g.

## BIBLIOGRAFIA

ARDILA, Gerardo & POLITIS, Gustavo

1989 "Nuevos datos para un viejo problema" en Boletín Museo del Oro #23. Banco de la República. Bogotá. Pp. 3-47.

BOTERO, P.J. y SERRANO, D.H.

1992 "Estudio comparativo de la Orinoquia-Amazonia Colombiana" en Revista C.I.A.F. Instituto Geográfico Agustín Codazzi. Vol. 13 # 1. Bogotá. En prensa.

CORREAL, Gonzalo

1977 "Exploración arqueológica en la Costa Atlántica y en el valle del Magdalena: sitios precerámicos y tipologías líticas" en CALDASIA Vol. XI # 55. Universidad Nacional, Bogotá. Pp. 35-111.

1988 "Apuntes sobre el medio ambiente pleistocénico y el hombre prehistórico en Colombia" en New Evidence for the pleistocene peopling of the Americas. Edit. Alan Bryan.

CORREAL, Gonzalo y VAN DER HAMMEN, Thomas

1977 Investigaciones arqueológicas en los abrigos rocosos del Tequendama. Biblioteca Banco Popular, Bogotá.

GNECCO, Cristóbal

1990 "El paradigma paleoindio en Suramérica" en Revista de Antropología y Arqueología, Universidad de los Andes, Vol. VI, # 1. Pp. 35-78.

GNECCO, Cristóbal & ILLERA, Carlos H.

1989 "El paleoindio en el valle de Popayán: anotaciones sobre metodología arqueológica" en Memorias del V Congreso Nacional de Antropología. Villa de Leyva. Pp. 13-29.

GNECCO, Cristóbal y SALGADO, Héctor

1989 "Adaptaciones precerámicas en el suroccidente de Colombia" en Boletín Museo del Oro # 24, Bogotá. Pp. 34-53.

ILLERA, Carlos H. y GNECCO, Cristóbal

1987 "Puntas de proyectil en el valle de Popayán" en Boletín del Museo del Oro # 17, Bogotá. Pp. 45-58.

INSTITUTO GEOGRAFICO AGUSTIN CODAZZI

1971 Diccionario geográfico de Colombia. I.G.A.C. Bogotá.

LOPEZ CASTAÑO, Carlos Eduardo

1989 "Evidencias paleoindias en el valle medio del río Magdalena (municipios de Puerto Berrío, Yondó y Remedios)" en Boletín de Arqueología. Fundación de Investigaciones Arqueológicas Nacionales, Año 4 # 2, Bogotá. Pp. 3-24.

1991<sup>a</sup> Arqueología del Magdalena Medio. Investigaciones Arqueológicas en el río Carare (Depto. de Santander). Fundación de Investigaciones Arqueológicas Nacionales, Bogotá.

1991<sup>b</sup> Reconocimiento, prospección y rescate proyecto arqueológico Oleoducto Vasconia-Coveñas (Tramo Sur: Vasconia-Río Nechí). Informe final presentado al Instituto Colombiano de Antropología. Ms. sin publicar.

#### OLEODUCTO DE COLOMBIA S.A.

1991 Manual de prospección geotécnica y ambiental ECOPETROL I.C.P., Ingeniería y Geotecnia Ltda. Oleoducto de Colombia S.A., Bogotá.

#### REICHEL-DOLMATOFF, Gerardo

1965 Colombia

Thames and Hudson, London.

1986 Arqueología de Colombia. Un texto introductorio. Segunda Expedición Botánica. Bogotá.

#### RODRIGUEZ, Camilo

1989 "Patrones de asentamiento de los agricultores prehispánicos de "El Limón", Chaparral (Tolima) en Boletín de Arqueología. Fundación de Investigaciones Arqueológicas Nacionales, Año 4 # 2, Bogotá. Pp. 41-50.

## ANEXO

### DESCRIPCION FORMAL DE LAS PUNTAS EXCAVADAS

#### PUNTA # 1

- Localización: PEÑONES DE BOGOTA, cuadrícula X100.
- Profundidad: 35 cm. (Encontrada en sondeo inicial).
- Materia prima: Chert, color amarillo quemado.
- Descripción: Fragmento proximal de punta bifacial triangular pedunculada con dos fracturas diagonales. El borde visible es recto, ligeramente aserrado, con retoques alternos. La sección es lenticular, el pedúnculo es de forma convergente. La aleta es claramente recortada. El retoque bifacial es generalizado en la hoja y en el pedúnculo, logrado por la técnica de presión.

- Peso: 19.8 g.

- Medidas:

Largo axial: 66 mm., ancho máximo: 49 mm., espesor: 8 mm.

Largo del pedúnculo: 31 mm., ancho: 15 mm.

## **PUNTA # 2**

- Localización: PEÑONES DE BOGOTA, Cuadrícula Y100

- Profundidad: 30 cm.

- Materia prima: cuarzo lechoso, color blanco.

- Descripción: Fragmento de punta bifacial triangular. Fracturada diagonalmente en el extremo distal y en la zona mesial. Los bordes son rectos, la sección es lenticular. Parece predominar un retoque alterno.

- Peso: 11.7 g.

- Medidas:

Largo axial: 30 mm., ancho proyectado: 42 mm., espesor: 9 mm.

## **PUNTA # 3**

- Localización: PEÑONES DE BOGOTA, Cuadrícula Y99

- Profundidad: 45 cm.

- Materia prima: chert limonítico, color amarillo quemado.

- Descripción: Pequeño fragmento distal de punta bifacial. Fracturada en sus dos extremos. Los bordes son rectos con retoques alternos, la sección es lenticular.

- Peso: 6 g.

- Medidas:

Largo axial: 9 mm., ancho: 12 mm., espesor: 4.5 mm.

#### PUNTA # 4

- Localización: PEÑONES DE BOGOTA, Cuadrícula X100

- Profundidad: 35 cm.

- Materia prima: chert limonítico, color amarillo quemado.

- Descripción: Fragmento proximal de punta bifacial. Fracturada diagonalmente, sección lenticular. Pedúnculo insinuado convergente en la base. Retoque bifacial alterno generalizado.

- Peso: 11.9 g.

- Medidas:

Largo axial: 34 mm., ancho: 47 mm., espesor: 9 mm.

#### (PUNTA # 5) Artefacto bifacial # 5

- Localización: PEÑONES DE BOGOTA, Cuadrícula X100

- Profundidad: 44.5 g.

- Materia prima: chert limonítico, color amarillo.

- Descripción: Fragmento distal de punta bifacial. Fracturada en su parte mesial. Sección lenticular. Bordes redondeados. Retoque escalariforme e irregular.

- Peso: 37.5 g.

- Medidas:

Largo axial: 58 mm., ancho: 57 mm., espesor: 14 mm.

#### PUNTA # 6

- Localización: PEÑONES DE BOGOTA, Cuadrícula Y99

- Profundidad: 50 cm.

- Materia prima: cuarzo cristalino, translúcida.

- Descripción: Pedúnculo de punta de proyectil bifacial. De forma cónica, con retoques alternos generalizados.

- Medidas:

Largo: 28 mm., ancho: 13 mm., espesor: 9 mm., peso: 3.2 g.

#### **PUNTA # 7**

- Localización: PEÑONES DE BOGOTA. Cuadrícula Y100

- Profundidad: 45 cm.

- Materia prima: chert limonítico, color amarillo.

- Descripción: Fragmento distal de punta bifacial. Fracturada diagonalmente. Sección lenticular. Bordes rectos. Retoques alternos.

- Medidas:

Largo axial: 40 mm., ancho: 26 mm., espesor: 12 mm., peso: 1 g.

#### **RASPADOR # 8**

- Localización: PEÑONES DE BOGOTA, cuadrícula X100

- Profundidad: 35 cm.

- Materia prima: chert limonítico, color amarillo quemado.

- Descripción: raspador plano-convexo. La base o superficie ventral plana, corresponde al plano de fractura, la superficie dorsal convexa fue obtenida por retoques. El borde activo periférico se encuentra retocado utilizando la técnica de presión. Se observan retoques escalariformes e irregulares.

- Peso: 45 g.

- Medidas:

Largo axial: 78 mm., ancho: 34 mm., espesor: 14 mm.



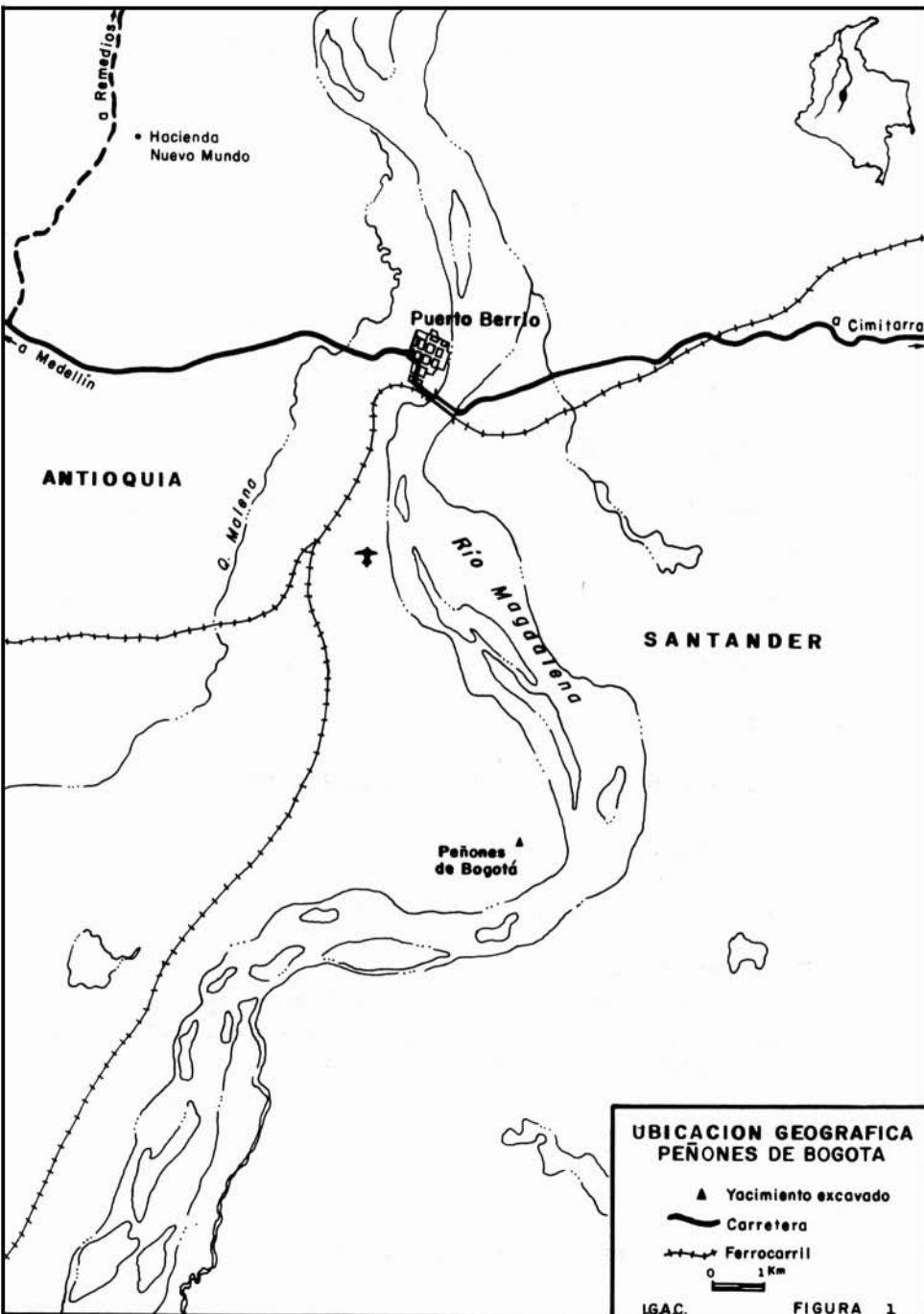


Figura 1

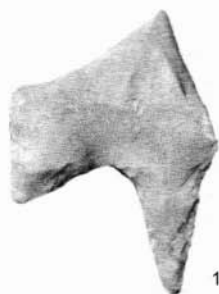




LAMINA 1



LAMINA 2



1



2



3



4



5



6

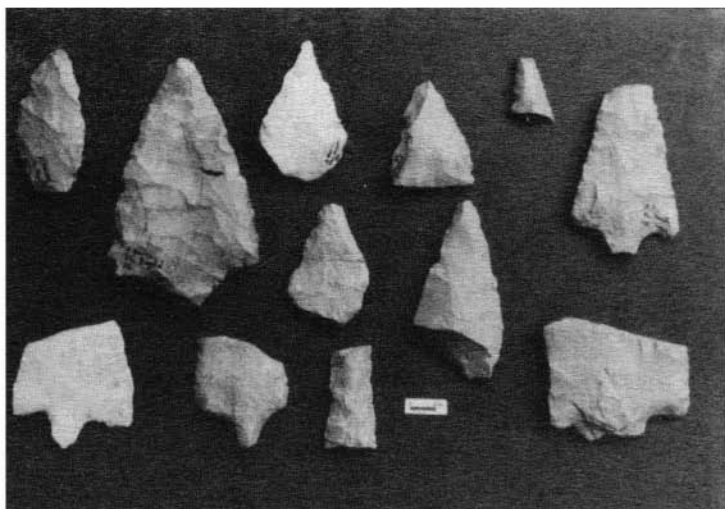


7

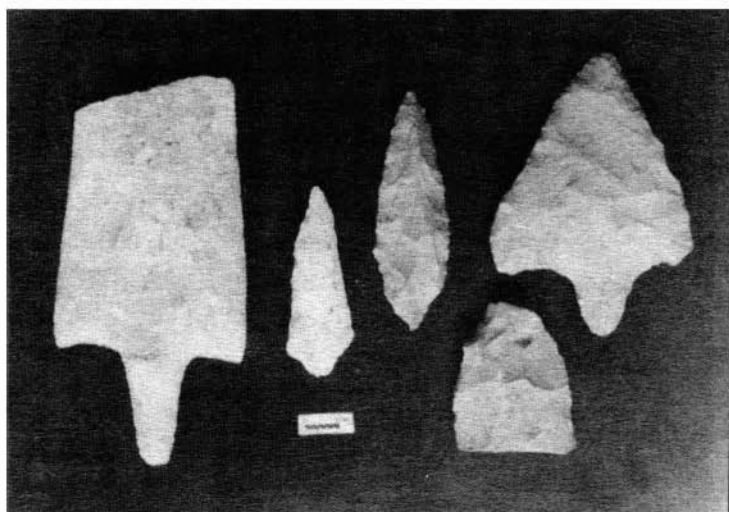


8

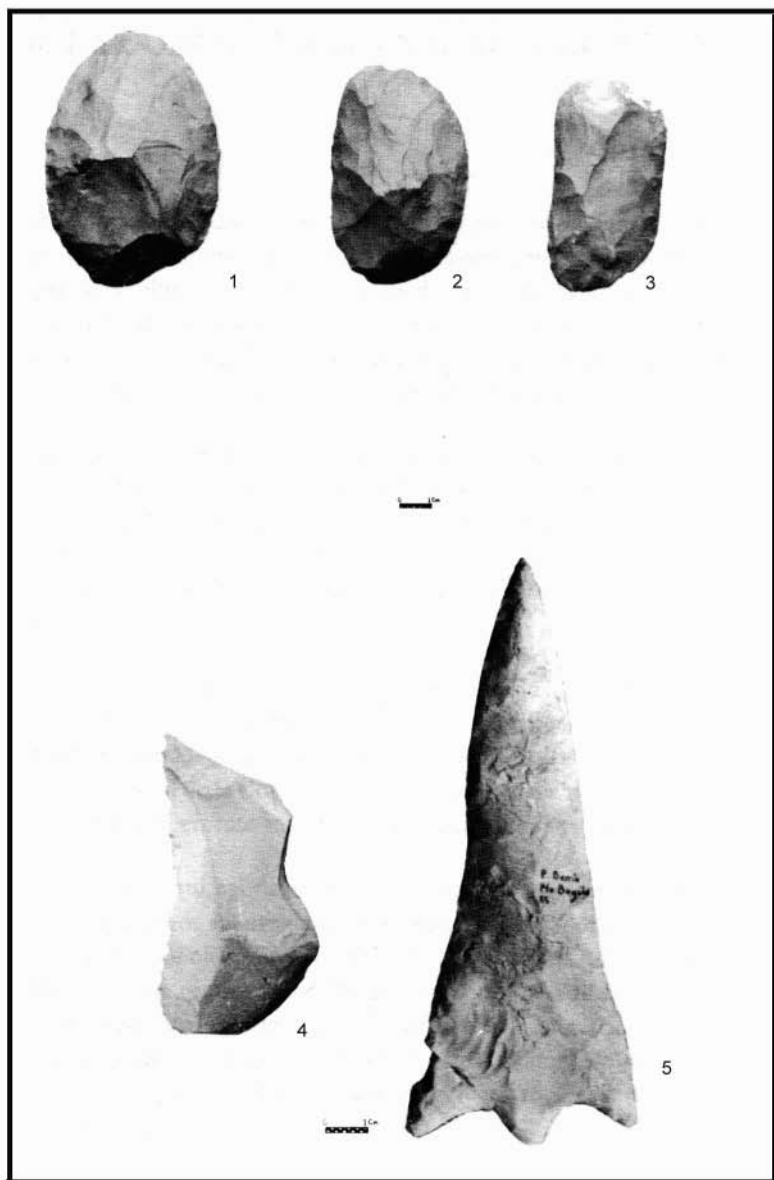




LAMINA 4



LAMINA 5



LAMINA 6