

ASENTAMIENTOS Y ALFARERIA PREHISPANICA DEL ALTO RIO SALDAÑA

(Cordillera Central-Sur del Dpto. del Tolima)

Camilo Rodríguez Ramirez

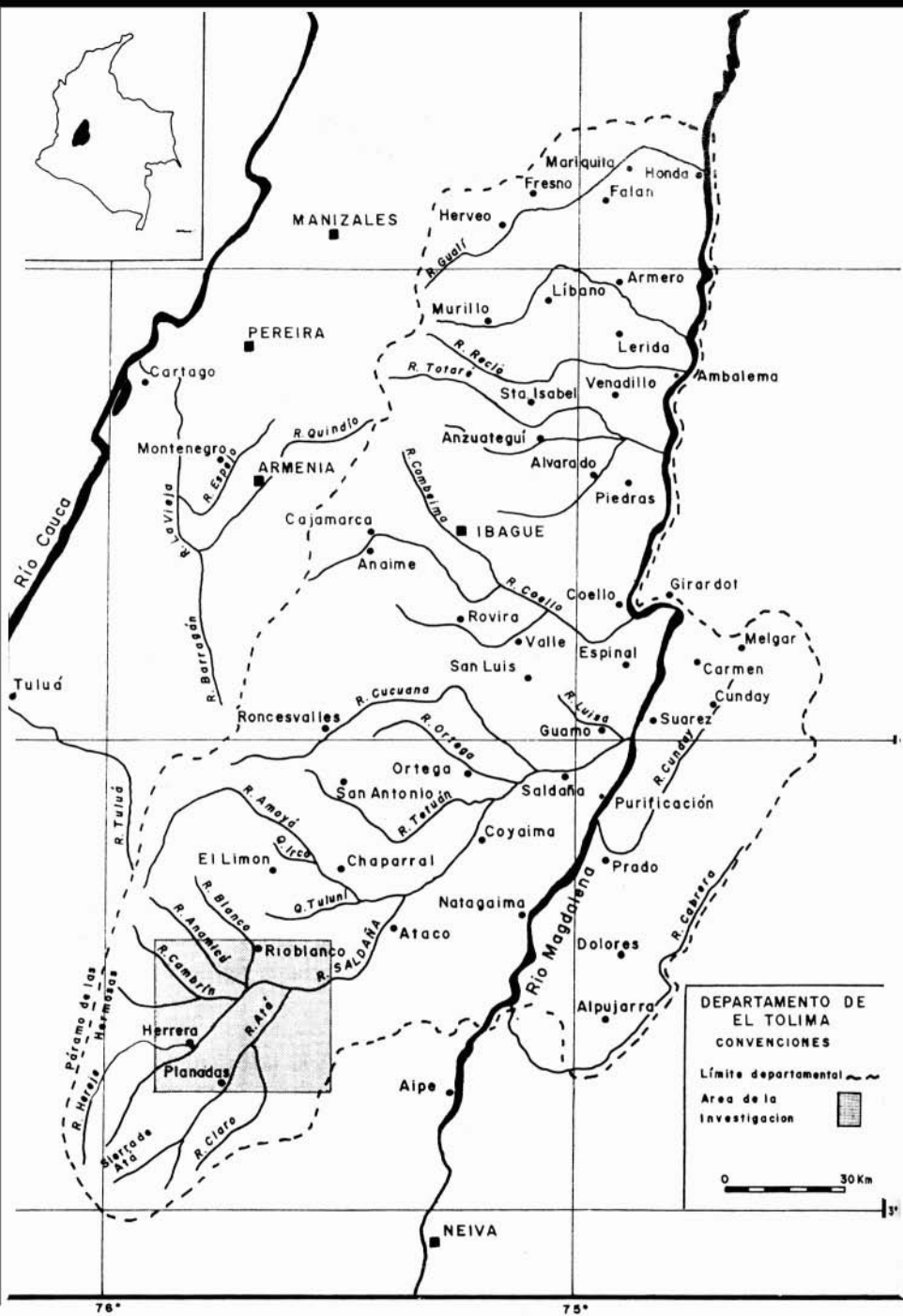
En este resumen se presentan los resultados de las prospecciones realizadas en las regiones altas de los ríos Saldaña y Atá y de la excavación efectuada en la finca Santa Rosa-Herrera. Se obtuvieron las evidencias arqueológicas de un complejo alfarero precolombino que hasta el momento no contaba con reseñas sistemáticas ni cronológicas (Rodríguez, 1992).

La mayor densidad de los vestigios se encuentra en la zona de clima templado, entre los 1.200 y los 2.000 m.s.n.m. Las modificaciones artificiales del paisaje se observan sobre los filos de las cuchillas de las montañas escarpadas, formando un patrón de aterrazamientos escalonados (Foto 1). En las partes de las terrazas naturales los "tambos" están más nucleados y posiblemente conformaron poblados (Foto 2). La parte plana de las terrazas tienen un área de 2-3 has. y en la de Santa Rosa-Herrera, en el sector que está cubierto de pasto se localizaron 24 "tambos", pero éstos pudieron haber sido más y actualmente están alterados y no son observables por los cultivos de café y plátano.

Las prospecciones se hicieron en las inmediaciones de las poblaciones de Herrera y Planadas, principalmente en zonas de potreros con "tambos" escalonados, se efectuaron sondeos y pequeños pozos de prueba, se limpiaron perfiles de caminos y carreteras y se recogieron los materiales superficiales.

La excavación se efectuó en un aterrizamiento artificial precolombino con el fin de buscar las evidencias, sin recientes alteraciones estratigráficas, de los diferentes eventos registrados en el sitio. Estos son: el horizonte con evidencias culturales anteriores a la construcción, el momento de la adecuación del aterrizamiento, y la Fase correspondiente a los últimos habitantes del sitio.

Los materiales obtenidos consisten en fragmentos cerámicos, algunos líticos, restos de carbón vegetal y unas pocas semillas carbonizadas. En este informe se incluye el estudio de la cerámica y los materiales líticos.



MAPA 1

Del nivel 5 de la excavación (45 a 48 cm de profundidad) se obtuvo una fecha de 1.580 ± 70 años antes del presente (Beta-52401). El fechamiento corresponde a los primeros ocupantes del sitio, posiblemente asentamientos no muy numerosos de un grupo alfarero que habitó las terrazas naturales del río Saldaña; durante esta época no se registran remociones de tierra (Foto 3). Los niveles de excavación 4, 5 y 6 son los que representan la Fase I de la ocupación alfarera en la región.

Las formas de la cerámica encontrada consisten en fragmentos de cuencos de boca ancha y borde reforzado con impresiones dactilares a manera de decoración (Fig. 1:2); vasijas subglobulares de boca pequeña, con el borde reforzado y el labio delineado o acanalado (Fig. 5:4). Estas dos formas de vasijas son diagnósticas de la alfarería de la zona. Otros recipientes como cuencos y copas (Fig. 3:3 y Fig. 4:1-4) también están presentes desde esta época. Infortunadamente no se registraron las formas de unos fragmentos que tienen paredes delgadas, con poco porcentaje de desgrasante en la pasta y con pintura, unos de color rojo y otros marrón, exclusivos de esta ocupación.

Las evidencias dejadas por los pobladores de primera Fase son relativamente pocas; es muy probable que la mayoría de los vestigios estén sepultados o removidos por quienes hicieron las últimas adecuaciones en tiempos precolombinos, para lograr, como en este sitio, una superficie plana más amplia.

Carecemos, por el momento, de fechas que nos indiquen la época en que ocurrió este suceso y quienes realizaron la construcción ocupan principalmente el piso cultural correspondiente al nivel 2 de la excavación (Foto 4). En este nivel se encontró una tumba de pozo con una pequeña cámara lateral, que no contenía ningún tipo de ajuar (Fig. 6).

Los vestigios de los constructores y de los últimos ocupantes precolombinos, tanto en la excavación como en la región estudiada, comparativamente son más abundantes.

Los tiestos presentan mayores porcentajes del desgrasante, las paredes son más gruesas y con más huellas de hollín. Hay más variedad en las formas de las vasijas y algunas de ellas son exclusivas de los niveles superiores de la excavación (Fig. 1:1), pero perduran las registradas para la Fase I.

Entre las formas características de esta segunda época están las vasijas subglobulares de base cónica (Fig. 3:4), con la boca estrecha con grandes asas verticales y asimétricas. Las vasijas tienen los bordes engrosados y los labios delineados en muchas variedades (Fig. 2). Son también particulares los fragmentos tubulares de bases de ollas. Los niveles de excavación 1, 2 y 3 comprenden la segunda Fase alfarera de ocupación precolombina.

Posiblemente por la poca cantidad de los fragmentos decorados no se logró separar algún estilo peculiar para cada Fase. La decoración más frecuente son las incisiones de diferentes formas, el punteado lineal y tiras aplicadas (Fig. 5).

Del nivel 3 de excavación se obtuvo un recipiente pequeño y fragmentado, con aplicaciones en la parte superior; la pasta es similar a los fragmentos finos de la Fase I.

Aunque hay diferencias notables entre los dos conjuntos de cerámicas mencionadas (Fases I y II), también se observa que comparten elementos tecnológicos en la elaboración de las vasijas y particularmente algunas de las formas diagnósticas que aparecen en toda la excavación.

Se hizo énfasis en la reconstrucción de las vasijas, lo cual permitió identificar 10 formas diagnósticas. Los tiosos se clasificaron teniendo en cuenta el porcentaje del desgrasante, el grosor de las paredes, el pulimento de las superficies, la pintura, el tamaño de los fragmentos y las huellas de hollín. Se establecieron rangos para el desgrasante, el grosor y el tamaño de los fragmentos. Estas variables se cuantificaron como variables independientes.

De otra parte, el análisis del material cerámico de la excavación se comparó con el de las recolecciones adelantadas en las regiones de Herrera y Planadas. En general las tendencias de todas las variables son similares y las formas diagnósticas también están presentes, por lo que se considera que los datos de la excavación, a más de ser confiables estratigráficamente, son representativos de la alfarería del alto río Saldaña.

Los vestigios líticos son relativamente pocos y están hechos en materiales de cuarzo, chert y rocas ígneas. Se agruparon de acuerdo a la actividad cultural que contienen: los tallados y los alisados por pulimento.

El cuarzo es el material que más fue utilizado para lascas y en segundo lugar las rocas ígneas. Los desechos de la talla, los artefactos lascados y los pulidos están localizados principalmente en los niveles superiores de la excavación (Fase II).

La técnica de elaboración de los artefactos lascados es la percusión directa y en algunos casos se observó la técnica bipolar. Los artefactos elaborados en lascas presentan formas concoidales, rectangulares, triangulares, prismáticas y atípicas. Los perforadores están hechos sobre lascas. Los artefactos en núcleos corresponden con raspadores terminales, laterales y choppers.

Los artefactos pulidos se clasificaron como manos de moler, cantos con las caras alisadas y pulidores de cerámica. En algunos casos las manos y los cantos también

fueron empleados como percutores y yunques y se incluyeron como artefactos múltiples. Durante la prospección se reseñaron varios metates, hechos en rocas ígneas, que son los artefactos pasivos del proceso de la molienda.

Existen diferencias notables entre estos materiales del período alfarero y los registrados en El Prodigio-El Limón correspondientes al período precerámico (Rodríguez, 1991).

La industria lítica encontrada en el presente trabajo tiene una preferencia hacia los materiales de cuarzo y de rocas ígneas. Hay que resaltar que los artefactos y desechos en chert son muy pocos. Aunque no se ha hecho un estudio tecnológico comparativo de la elaboración entre los dos períodos, las formas de los artefactos lascados son parecidas y solamente varían en las cantidades.

Sin embargo, los artefactos pulidos sí presentan diferencias. Las manos de moler del período cerámico, si bien son del mismo material, son más grandes y pesadas y tienen las huellas de la abrasión en las caras.

Mientras que los cantos rodados con las caras alisadas y los lados desgastados, las placas alisadas y los molinos, que conforman una serie de elementos diagnósticos del período precerámico (Rodríguez, 1991) no se registraron en las fases cerámicas.

Es necesario destacar que la fecha para la ocupación inicial en Herrera es contemporánea con la del sitio de La Aldea-El Limón; allí la alfarería local está asociada con fragmentos de la cerámica Yotoco (Rodríguez, 1991). Estos dos sitios están relativamente cercanos, pero tienen materiales cerámicos muy diferentes, tanto para esta época (siglo IV d.C.) como para las posteriores (Rodríguez, 1992).

El cuenco de boca amplia con el borde reforzado y decorado con impresiones digitales, registrado desde la ocupación inicial es similar a los reportados para la región de San Agustín desde el siglo VI d.C. (Llanos, 1988: 77).

No se encontró en esta zona cerámica parecida a la que excavó el Dr. Cubillos (1945) en la finca El Relator-Rioblanco. Allí adelantamos una prospección en las inmediaciones del montículo donde él halló el ajuar funerario. Esta ofrenda estaba compuesta por piezas de oro, vasijas cerámicas con decoración incisa y algunos artefactos líticos. No obstante, los tuestos obtenidos por nosotros presentan características comparables con la alfarería local de la región de El Limón, asociada con fragmentos Yotocos (Rodríguez, 1991).

Por último, estamos a la espera del resultado de una muestra de C-14 que se obtuvo del nivel 2 de la excavación; es posible que las conclusiones se amplíen una vez se tenga

esa datación o estemos obligados a modificar algunas de las conclusiones hasta aquí consignadas. Esperamos que este resultado corresponda con una fecha muy posterior a la que se tiene.

BIBLIOGRAFIA

BRAY, Warwick & Edward MOSELEY

1976 "Una secuencia arqueológica en las vecindades de Buga, Colombia".
Cespedesia, Vol. V. Nos. 17-18, pp. 55-78, Cali.

BRAY, Warwick, Leonor HERRERA & Marianne CARDALE

1980 Pro Calima archaeologisch-ethnologisches projekt im Westlichen Kolumbien/
Sudamerika. No. 1. Solothurn.

BRAY, Warwick, Leonor HERRERA, Marianne CARDALE & Pedro BOTERO

1987 "The ancient agricultural landscape of Calima, Colombia". Ponencia
presentada al 45 Congreso de Americanistas 1985 de Bogotá. Oxford BAR
International Series.

BRAY, Warwick

1989 "Cerámica Buga: revaluación". Boletín del Museo del Oro, No. 24; pp. 103-
119. Bogotá.

CARDALE DE SCHRIMPF M., BRAY W. & HERRERA L.

1989 "Reconstruyendo el pasado en Calima". Boletín del Museo del Oro" No. 24;
pp. 3-34. Bogotá.

CORTOLIMA

1985 Cuenca del río Saldaña. Plan de Administración y Manejo integral. Diagnós-
tico Regional. Ibagué.

CUBILLOS, Julio César

1945 "Arqueología de río Blanco (Chaparral, Tolima)". Boletín de Arqueología,
Vol. V, No. 1; pp. 519-530. Bogotá.

CUBILLOS, Julio César

1946 "Apuntes para el estudio de la Cultura Pijao". En Boletín de Arqueología,
Vol. 2, No. 1; pp. Bogotá.

DUQUE GOMEZ, Luis

1967 Tribus indígenas y sitios arqueológicos. Historia Extensa de Colombia, Vol.
II, Academia Colombiana de Historia, Bogotá.

EARLE SMITH, Jr.

1985 "Recovery and Processing of Botanical Remains" en The Analysis of
Prehistoric Diets. Academic Press; pp. 97-126 New York.

FALCHETTI, Ana María

1987 "Desarrollo de la orfebrería Tairona en la provincia metalúrgica del norte colombiano". En Boletín del Museo del Oro, No. 19; pp. 3-23. Bogotá.

GNECCO, C. & SALGADO H.

1989 "Adaptaciones precerámicas en el suroccidente de Colombia". Boletín del Museo del Oro No. 24; pp. 35-72. Bogotá.

HERRERA, Leonor, Marianne CARDALE de SCHRIMPF & Warwick BRAY

1982-1983 "El hombre y su medio ambiente en Calima (Altos ríos Calima y río Grande, Cordillera Occidental)". Revista Colombiana de Antropología, Vol. XXIV, pp. 381-424. Bogotá.

IGAC

1977 Zonas de vida o formaciones vegetales en Colombia. Vol. XIII, Bogotá.

IGAC

Sin fecha Suelos-descripción. Subdirección Agrológica. Bogotá.

LLANOS VARGAS, Héctor

1981 Los cacicazgos de Popayán a la llegada de los conquistadores. Fundación de Investigaciones Arqueológicas Nacionales, Banco de la República. Bogotá.

1988 Arqueología de San Agustín. Pautas de Asentamiento en el Cañón del río Granates. Fundación de Investigaciones Arqueológicas del Banco de la República. Bogotá.

PLAZAS, Clemencia & Ana María FALCHETTI

1983 "Tradición metalúrgica del suroccidente colombiano". Boletín Museo del Oro, No. 14; pp. 1-32. Banco de la República. Bogotá.

ROBERTS, L.M. et al

1957 Razas de maíz en Colombia. Editorial Máxima. Ministerio de Agricultura. Bogotá.

RIVET, Paul

1943 "La influencia karib en Colombia". En Revista del Instituto Etnológico Nacional. Vol. 1. Bogotá.

RODRIGUEZ RAMIREZ, Camilo

1987 Agricultores prehispánicos en la hoya del Quindío. Tesis de grado, Universidad Nacional de Colombia. Bogotá.

RODRIGUEZ RAMIREZ, Camilo

1991 Patrones de asentamiento de los agricultores prehispánicos de El Limón, municipio de Chaparral-Tolima. Fundación de Investigaciones Arqueológicas Nacionales del Banco de la República. No. 49. Santafé de Bogotá.

RODRIGUEZ RAMIREZ, Camilo

1992 "Patrones de asentamiento de los agricultores prehispánicos de la cuenca alta del río Saldaña, municipios de Rioblanco y Planadas". Fundación de Investigaciones Arqueológicas Nacionales del Banco de la República. Inédito. Santafé de Bogotá.

SALGADO, Héctor

1986 "Investigaciones arqueológicas en el curso medio del río Calima, Cordillera Occidental, Colombia". Boletín de Arqueología.

VALENCIA, Alonso

1991 "Resistencia Indígena a la Colonización Española". Ediciones Universidad del Valle. Cali.

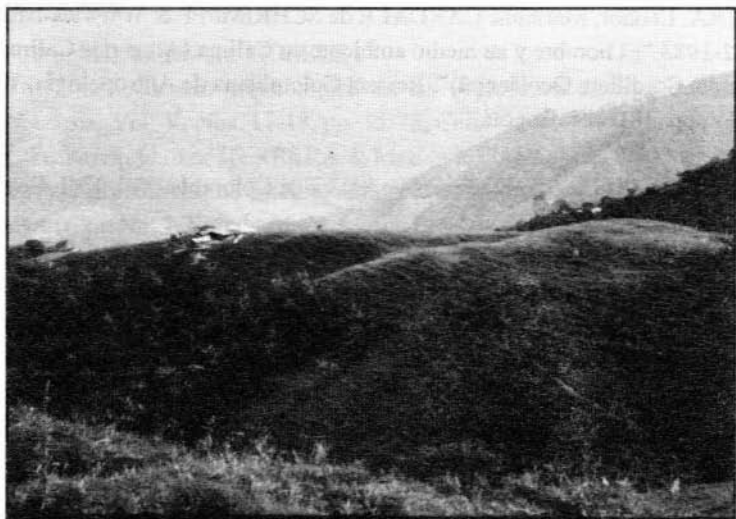


Foto 1: "Tambos" escalonados, vereda Pueblitos-Planadas



Foto 2: Terraza natural a orillas del río Saldaña, vereda Santa Rosa-Herrera

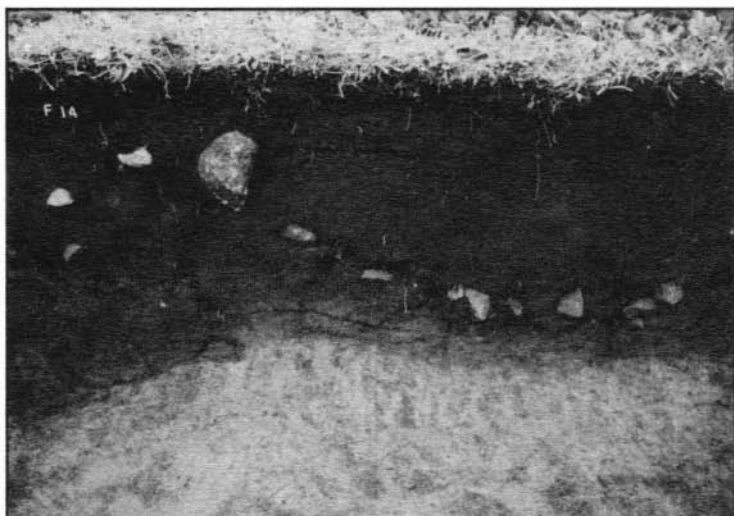


Foto 3: Excavación en la vereda Santa Rosa-Herrera. Perfil Occidental, cuadrícula F-14. En la parte inferior se observan los vestigios pertenecientes al nivel 5.



Foto 4: Descapotado correspondiente con el 2 nivel de excavación. Santa Rosa-Herrera.

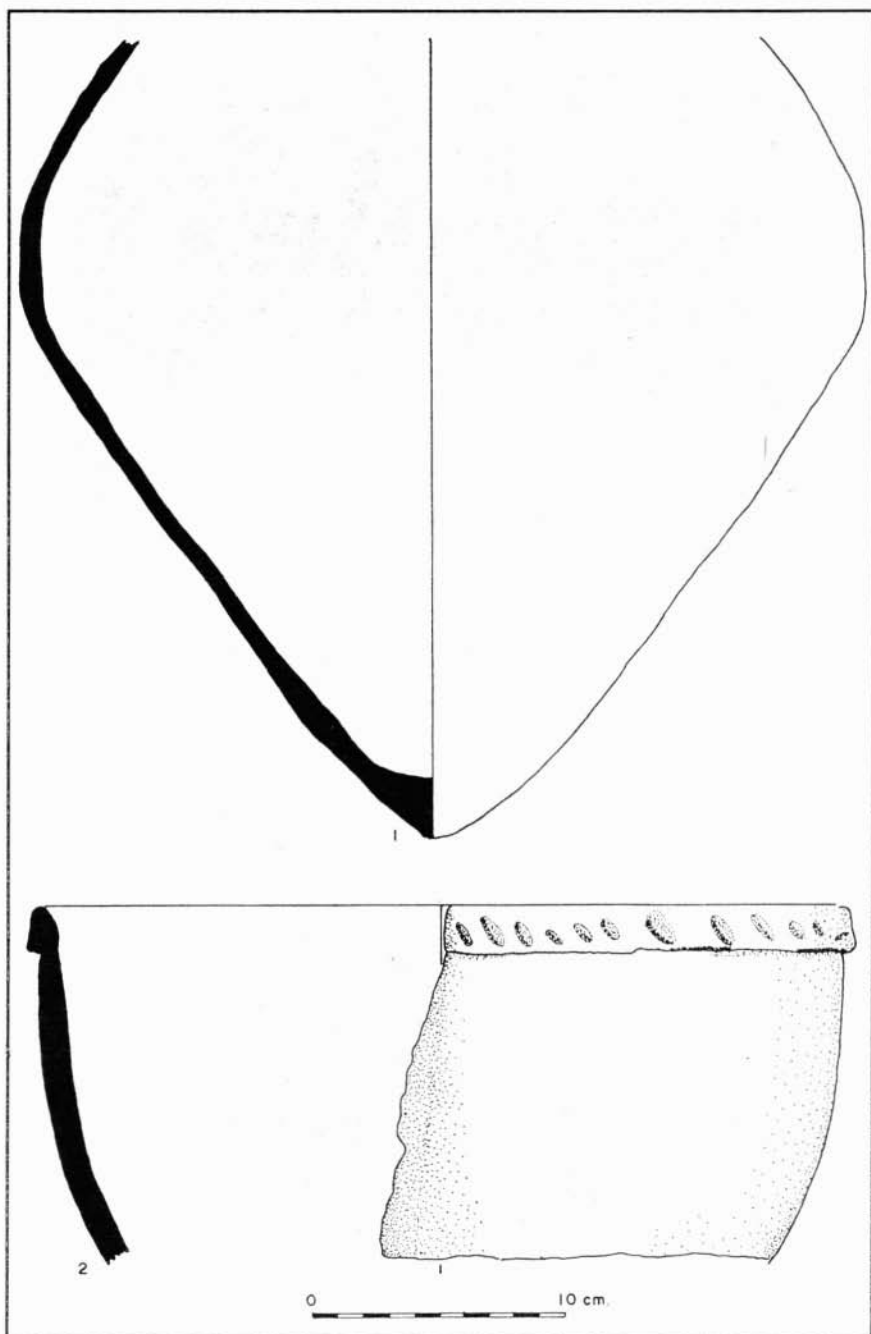


FIGURA 1

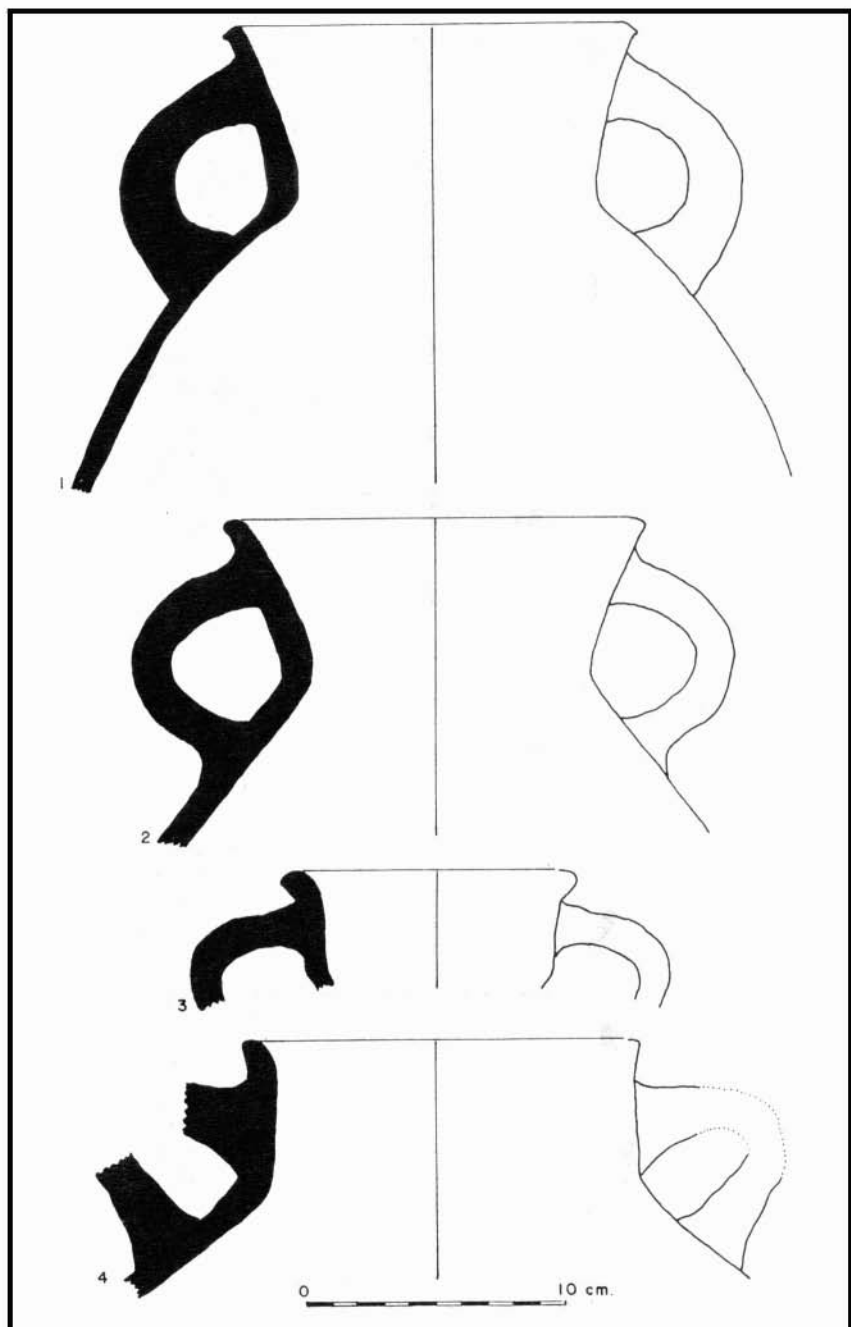


FIGURA 2

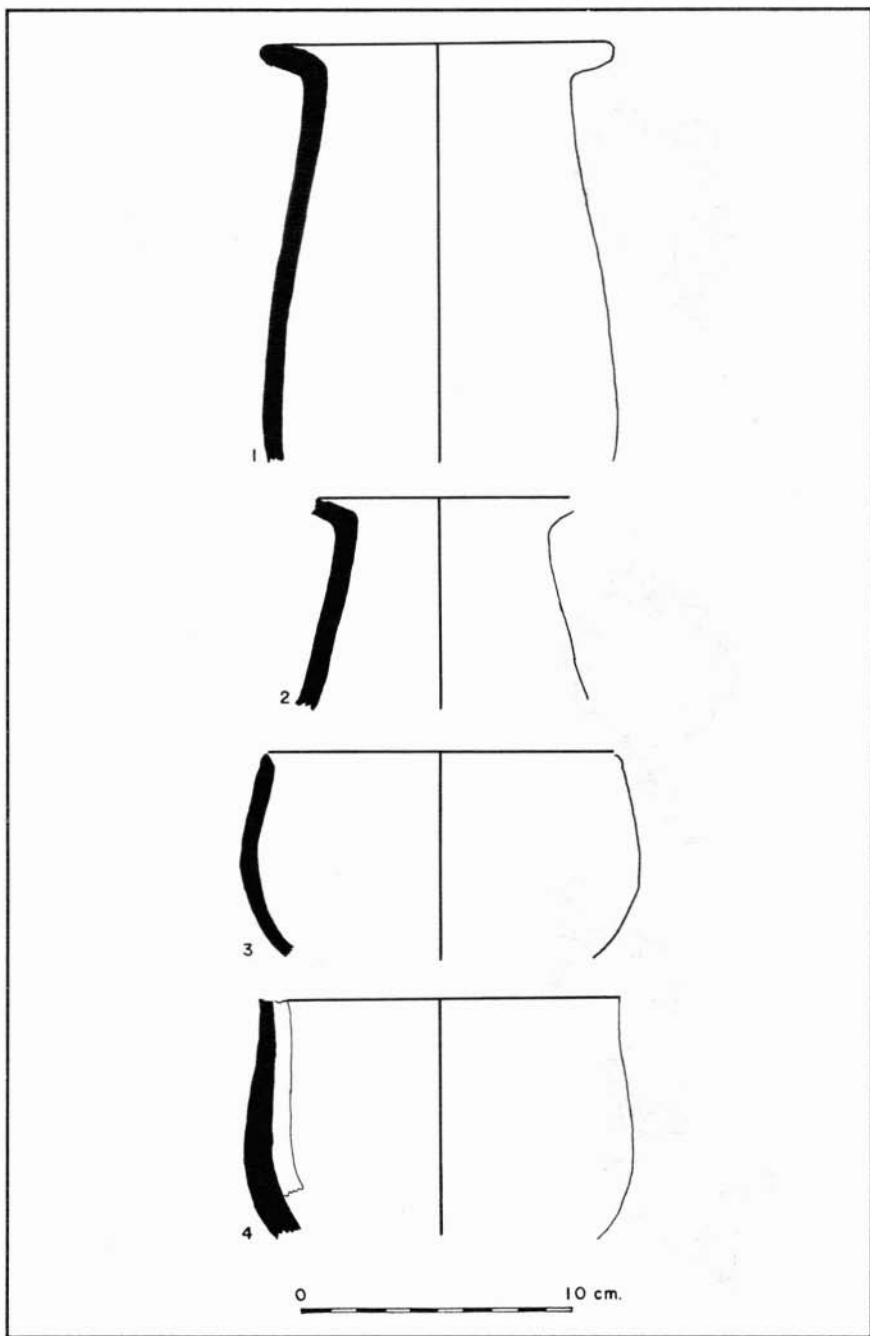


FIGURA 3

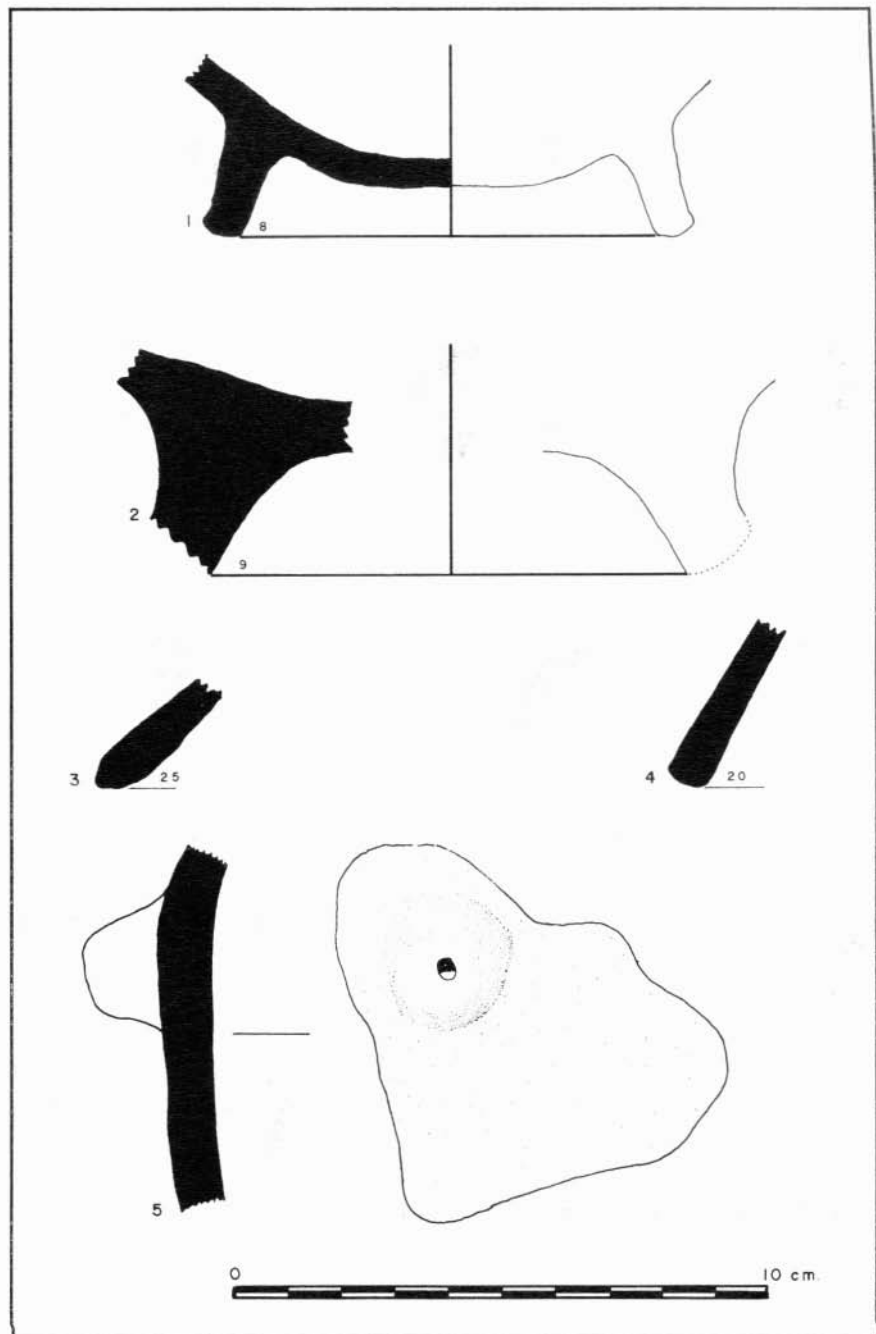


FIGURA 4

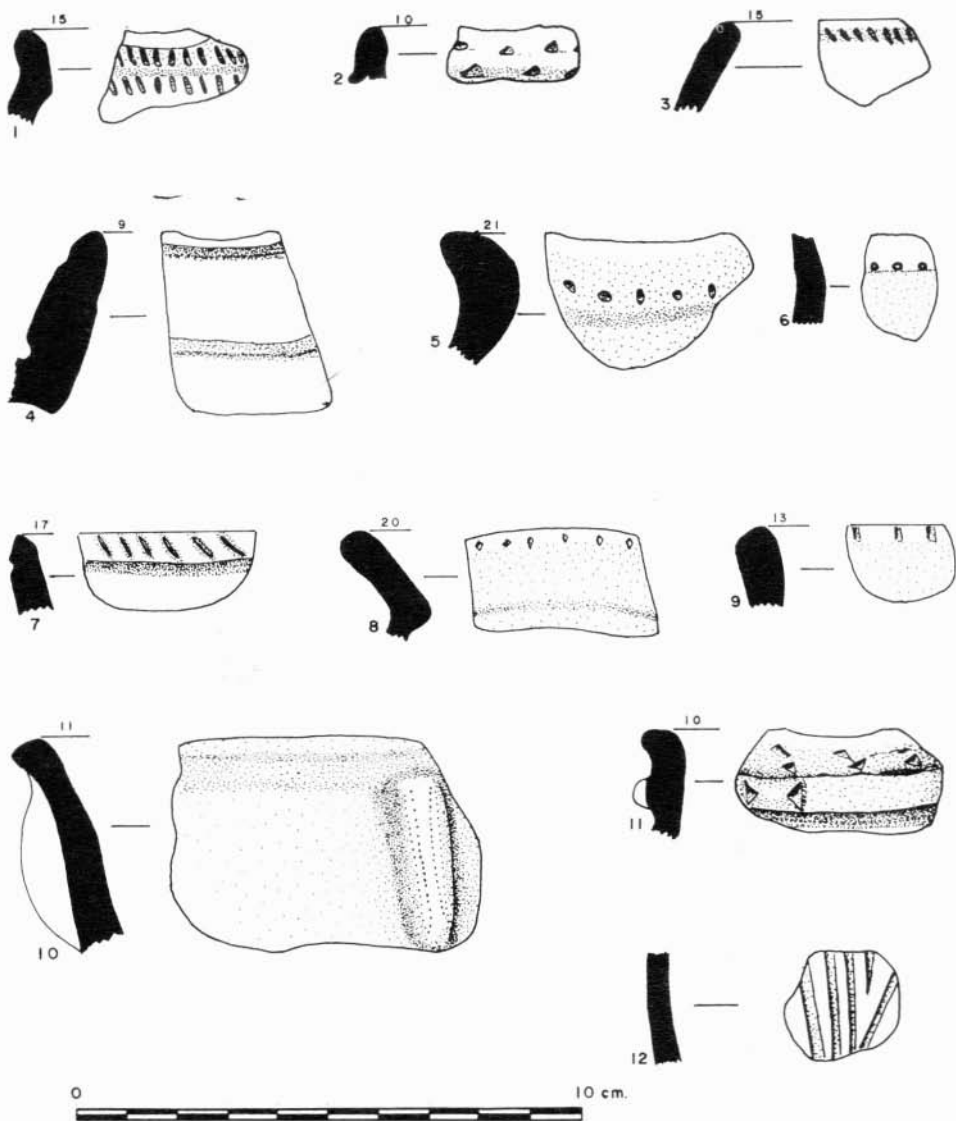


FIGURA 5

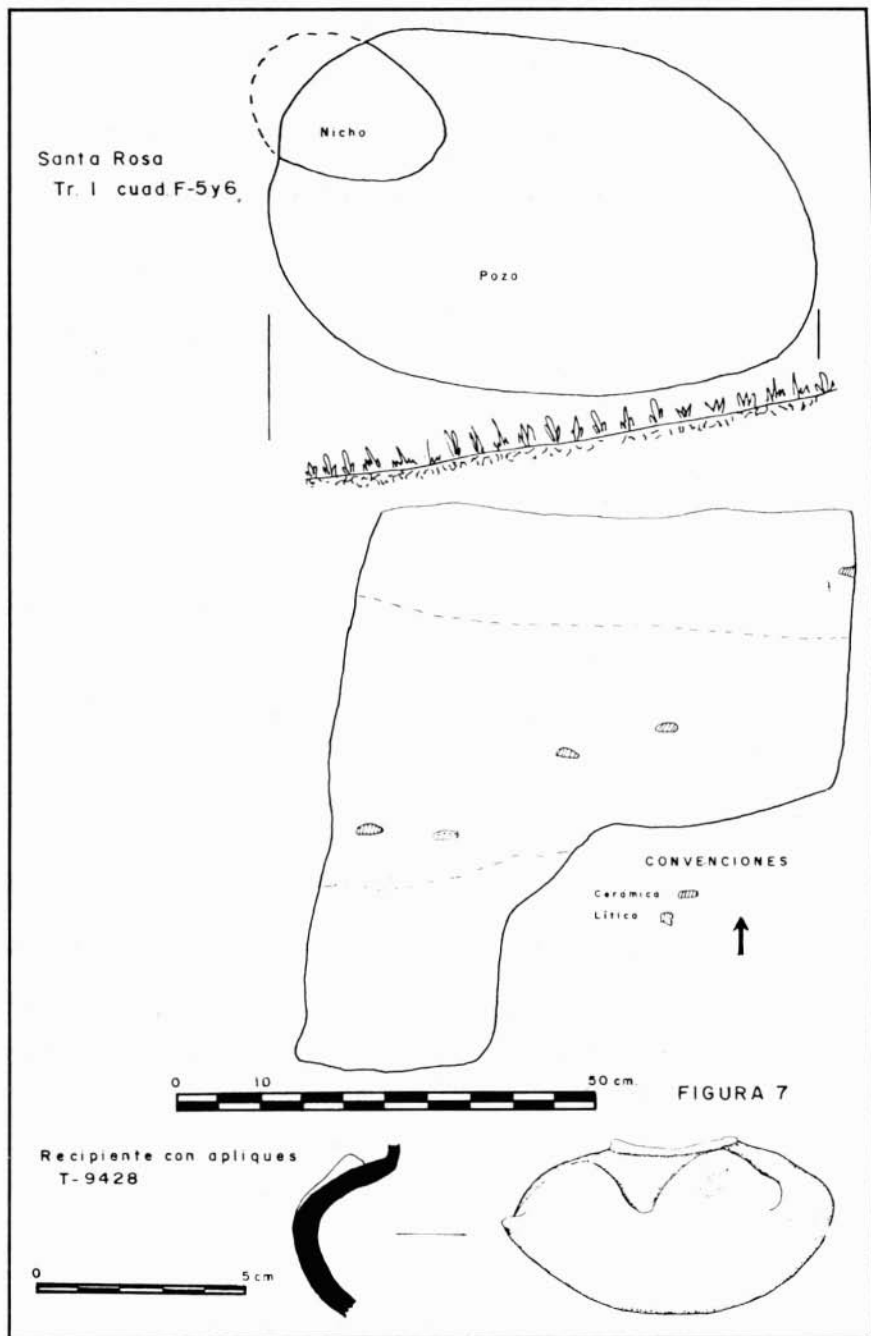


FIGURA 6