

BOLETÍN DE ARQUEOLOGÍA

**Fundación de Investigaciones
Arqueológicas Nacionales**

AÑO 9

ENERO 1994

NÚMERO I

CONTENIDO

Arqueología de salvamento en el municipio de Lebrija (departamento de Santander) y en el Magdalena Medio <i>Gonzalo Correal Urrego</i>	3
Arqueología de rescate en la línea de Interconexión Eléctrica San Carlos (Antioquia) - Comuneros (Barrancabermeja) <i>Carlos Eduardo López Castaño, Luis Eduardo Nieto A., Heidy Correcha</i>	23
Metalurgia prehispánica en las llanuras del Caribe colombiano <i>Ana María Falchetti</i>	39

BOGOTÁ - COLOMBIA

ARQUEOLOGÍA DE SALVAMENTO EN EL MUNICIPIO DE LEBRIJA (DEPARTAMENTO DE SANTANDER) Y EN EL MAGDALENA MEDIO

ANTECEDENTES

Por comunicación de los doctores Rodrigo Carvajal y Mauricio Cote, la Fundación de Investigaciones Arqueológicas Nacionales del Banco de la República, tuvo noticia del hallazgo de tumbas precolombinas en el municipio de Lebrija (Hacienda Guayacanes).

Con el fin de efectuar un reconocimiento en este sitio, le fue conferida comisión investigativa al autor del presente artículo.

A continuación presentamos un resumen de los resultados obtenidos, tanto en esta área como en la del Magdalena Medio, sobre la cual se adelantó una prospección en los municipios de Barrancabermeja y Yondó.

MUNICIPIO DE LEBRIJA

Investigaciones Arqueológicas

Son muy escasas las referencias arqueológicas sobre el municipio de Lebrija: en cuanto al hallazgo de tumbas de pozo, puede mencionarse un registro en la hacienda El Guineo, de propiedad del señor Manuel Larrotta (Sutherland, 1972: 281-283). Trabajos de mayor amplitud están referidos a las mesetas y terrazas de la vertiente occidental de la Cordillera Oriental y a los sectores contiguos al cañón del Chicamocha y a los valles longitudinales de los ríos Suárez y Fonce, a los cuales no haremos referencia detallada, por haber sido objeto de anteriores publicaciones (Duque, 1967: 589-610), (Morales y Cadavid, 1984), (Lleras y Vargas, 1990).

Aspectos geográficos

Su cobertura está localizada a los 7°07' de latitud norte y 73°13' de longitud al oeste de Greenwich. Su altura sobre el nivel del mar corresponde a 1.015 m, y su temperatura media a 23°C. Dista de Bucaramanga 17 km. Dos

regiones geográficas, se diferencian en el área correspondiente al municipio de Lebrija; el oriente es montañoso, correspondiendo su relieve a la Cordillera Oriental; entre los accidentes orográficos de este sector, se destacan, las cuchillas de San Juan y Girón y el cerro de San Carlos; el occidente, corresponde al valle del Magdalena Medio y se caracteriza por sus altas temperaturas y exuberante vegetación.

Riegan sus tierras los ríos Lebrija, Sucio y algunas quebradas, entre las que pueden mencionarse: Álvarez, Aguirre, La Doncella, y Santos Gutiérrez.

Su economía depende principalmente de la agricultura y la ganadería: sobresalen los cultivos de piña, tabaco, café, caña de azúcar, maíz y arroz: la ganadería alcanza cierto desarrollo en los renglones vacuno, equino y caprino (D. G. C. IGAC, 1971: 684).

Aspectos geológicos

Se diferencian en el área rocas sedimentaria y volcánicas de triásico-jurásico. Conglomerado, arenisca y limolita de color rojizo, caliza y limolita silíceas, limolita abigarrada, rocas piroclásticas y flujos volcánicos de composición intermedia a ácida (Mapa geológico de Colombia 1976).

Suelos

En el área corresponden a (Vf). Suelos de clima medio húmedo y muy húmedo, en relieve quebrado, moderadamente y poco evolucionados y desaturados (Dystropepts, Troporthemts), de acuerdo con la conformación contenida en el mapa de suelos del IGAC (1983).

El sitio arqueológico Lebrija 1 Guayacanes de San Pablo

Corresponde a un cementerio, ubicado en una terraza, a los 1.150 m sobre el nivel del mar. En esta terraza, de aproximadamente 85 x 40 m, fue construida la casa de la hacienda del señor Enrique Gómez, por cuya iniciativa fueron excavadas las tumbas materia del presente trabajo.

Características de las tumbas

Las estructuras funerarias de este sitio arqueológico corresponden a tumbas de pozo con cámara lateral.

Tumba No. 1: (Figura No. 1).

Pozo: Presenta forma general cilíndrica, con una profundidad de 2.35 m y un diámetro de 60 cm, no se encontraron elementos arqueológicos asocia-

dos al pozo. Sobre la pared éste, a una distancia de 28 cm del fondo, se abre la entrada a la cámara, presenta forma general abovedada, con planta oval, con los siguientes diámetros 1.70 x 1.47 x 1.37 m.

Contra la pared este la cámara se esculpió en forma de duho, con diámetros de 35 x 20 cm y una altura de 24 cm; inmediatamente encima del duho, fue excavado un nicho de 90 x 20 cm de profundidad. Como ofrenda en el centro de la cámara, fue colocada una urna funeraria de forma arivaloide, en buen estado de conservación. El contenido de esta urna corresponde a fragmentos de hueso diafisarios, muy deteriorados.

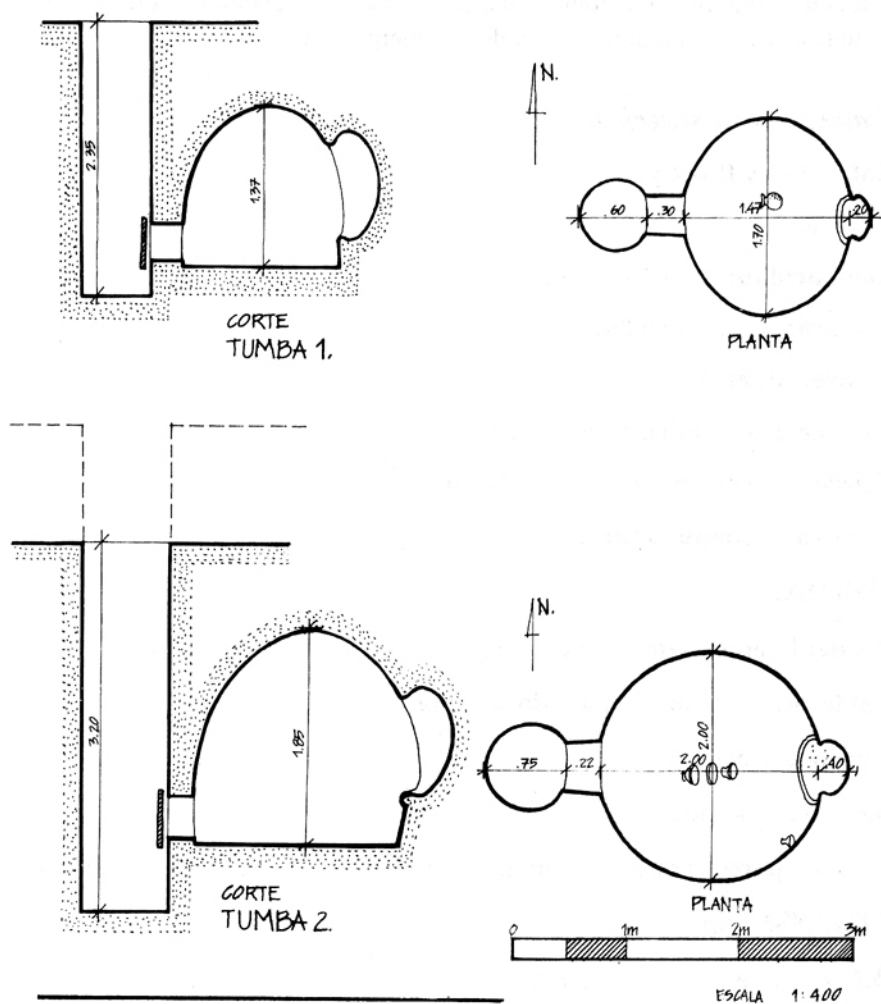


FIGURA 1

Sobre el duho, junto con cuatro cuentas circulares de ámbar, fueron dispuestos huesos, los cuales se encontraron en completo estado de desintegración; la urna funeraria presenta los siguientes rasgos (Foto 1):

PASTA:

Color: (10 R 6/4 5/4)

Textura: Áspera

Inclusiones: Partículas de mica, partículas ferruginosas limolíticas y arena.

Cocción: Oxidante mal controlada, con manchas de cocción sobre el cuerpo y cuello. No se estableció forma de fragmentación.

Tratamiento de superficie

Color: (10 y R 6/4 y 5/4)

Dureza: 5

Regularidad: Presenta fisuras

Textura: De áspera a lisa

Lustre: Ausente

Baño de color similar al de la pasta

Erosión: En algunos sectores del cuerpo.

Técnica de manufactura: Sistema coil.

FORMA:

Borde: Evertido reforzado externo.

Labio: Redondeado y aplanado superior.

Cuerpo: Arivaloide.

Base: Redondeada

Espesor paredes cuello: 11 mm.

DIMENSIONES:

Diámetro de la boca: 225 mm.

Altura cuello: 70 mm.

Diámetro en la parte media del cuerpo: 308 mm.

Altura máxima: 310 mm

Decoración: Impresa en el tercio superior del cuello.

Tumba No. 2: Figura No. 1

Se encuentra ubicada a 8.35 m al este de la tumba No. 1, similar a la anterior, en su estructura, aunque presenta diámetros más amplios.

Pozo: - Foto No. 2

Corresponde a la forma cilíndrica, con una profundidad de 3.20 m y en un diámetro que varía entre 75 y 80 cm en sus diferentes sectores.



Foto 1

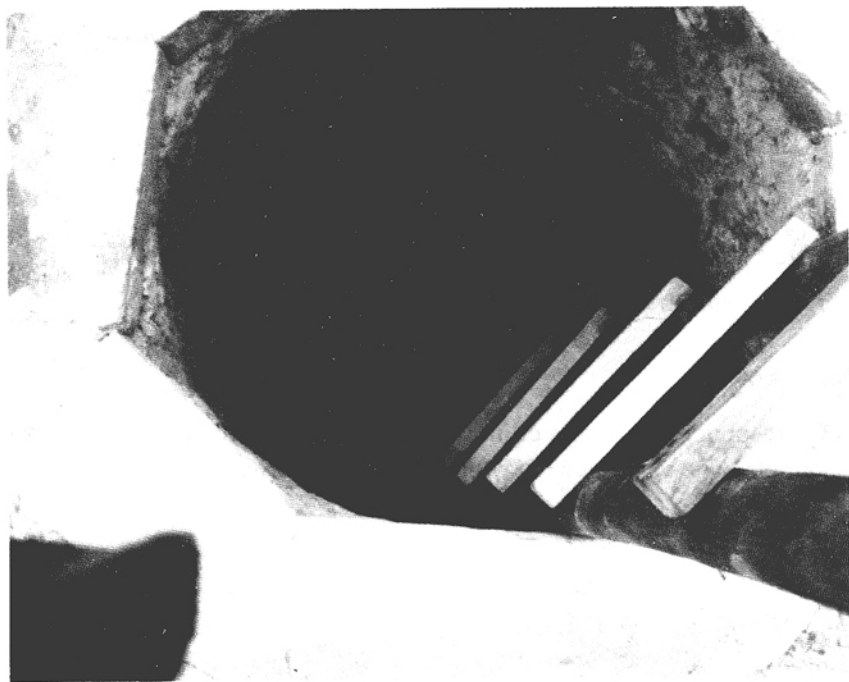


FOTO 2

Sobre la pared este del pozo, se encontró la apertura de la cámara lateral (Foto No. 3) la cual presenta diámetros de 40 x 60 cm; esta entrada se encontraba sellada por una laja de piedra de 56 x 31 cm y 13 cm de espesor.

Cámara lateral

El techo de la cámara fue excavado en forma de bóveda, con una altura de 1.85 m y la planta presenta la forma circular con diámetros de 2 x 2 m.

Tanto en esta tumba como en la No. 1, las paredes de la cámara y el piso muestran recubrimiento rojo, producido por una argamasa de óxido de hierro, probablemente obtenido de la trituración y disolución de limolitas, o hematita roja, frecuente en el área.

Al igual que en la Tumba No. 1, contra la pared este fue esculpido un duho, (Foto No. 4), con diámetros de 50 x 45 cm y una altura de 42 cm. Inmediatamente por encima del duho, fue excavado un nicho de 90 cm de longitud y 30 de profundidad.

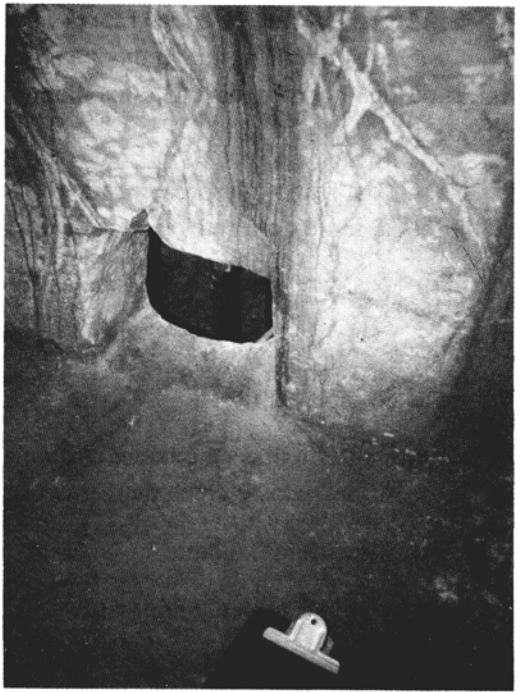


FOTO3



FOTO4

Con el carácter de ofrendas funerarias, fueron colocadas muy cerca del duho una copa pequeña, luego una copa grande, a continuación un cuenco, rígido de una copa mediana. Estos elementos fueron alineados en sentido este-oeste.

Dentro del Duho, fueron colocados una nariguera circular y dos orejeras de tumbaga, junto con siete cuentas de collar de concha.

Las copas, y el cuenco muestran las siguientes características:

Pasta:

Textura: de áspera a lisa.

Inclusiones: Partículas de cuarzo, partículas ferruginosas, partículas micáceas, feldespatos y arena de río.

Cocción: Atmósfera oxidante.

No se estableció fragmentación.

Tratamiento de superficie:

Colores: Copa 1 (2.5 y R 5/4 y 5/6), Copa 2 (2.5 y R 5/4 y 5/6), Copa 3 (2.5 y R 5/2 y 5/4).

Dureza: 4

Regularidad: Superficie más o menos regular.

Lustre: Ausente.

Baño de color similar al de la pasta.

Erosión: Sólo hacia la base de dos de las copas.

Técnica de Manufactura: Enrollado en espiral.

Forma cuerpo: bitroncónico.

Borde:

Espesor paredes: entre 6 y 8 mm.

Dimensiones:

Copa No. 1 (Foto No. 5)

Altura mediana: 165 mm.



FOTO No. 5

Diámetro máximo: 250 mm.

Diámetro en el punto de unión del cuerpo con la base: 110 mm.

Diámetro de la base: 140 mm.

Decoración: Incisa en rectángulos concéntricos, rellenos de pintura blanca y unidos por líneas rectangulares alternantes (Foto No. 5), decoración de la base con líneas trapezoidales concéntricas.

Copa No. 2 (Foto No. 6)

Altura: 140 mm

Diámetro máximo: 220 mm

Diámetro en el punto de unión del cuerpo con la base: 90 mm.

Diámetro de la base: 125 mm.

Decoración: Incisa en rectángulos concéntricos, rellenos de pintura blanca, sobre el cuerpo y la base.

Copa No. 3 (Foto No. 7)

Altura: 100 mm



FOTO No. 6



FOTO No. 7

Diámetro máximo: 185 mm

Diámetro en el punto de unión del cuerpo con la base: 70 mm.

Diámetro de la base: 100 mm.

Decoración: Incisa del cuerpo está constituida por dobles grecas enmarcadas por líneas paralelas; la decoración de la base corresponde a líneas onduladas angulares paralelas.

Cuenco: Corresponde al tipo abierto con cuerpo semiglobular (Foto No. 8).

Altura: 75 mm.

Diámetro máximo: 270 mm.

Presenta decoración estampada, zonificada en líneas paralelas.

Color: (2.5 y R 6/4 y 6/6)

Las características de las tumbas del sitio Lebrija 1, recuerdan las señaladas por Cadavid (Morales y Cadavid 1984: 149-158), para el Municipio de Llano de Palmas, en el trabajo de la referencia se considera la posibilidad de que tales tumbas por sus rasgos propios, puedan tener relación con la tradición funeraria presente en las tumbas excavadas por Sutherland (1977) en Oiba y Guapotá y por Arturo Vargas en el Barrio Mutis de la ciudad de Bucaramanga.

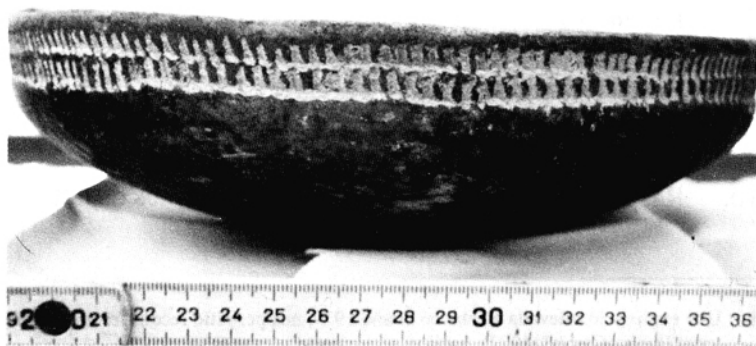


FOTO No. 8

PROSPECCIÓN ARQUEOLÓGICA EN EL MAGDALENA MEDIO

Motivó esta exploración, la presencia en la colección arqueológica del Sr. Enrique Gómez (Hacienda Guacamayas de San Pablo), en el municipio de Lebrija, de material lítico, que incluía cuatro puntas de proyectil.

Este material provenía de la región de Caño Negro (Municipio de Yondó), lugar donde fueron hallados junto a la casa de la hacienda puntas de proyectil, cuyos rasgos serán descritos en el subtítulo correspondiente de este informe.

Consideramos pertinente explorar por encontrarse en la misma área de influencia, el sector sur de la Ciénaga de San Silvestre¹ y las inmediaciones de la Ciénaga El Llanito; a continuación presentamos los resultados de esta prospección.

Ciénaga El Llanito

Se localiza a aproximadamente 8.5 km al norte de Barrancabermeja: Su caudal es alimentado entre otras corrientes por el río Sogamoso, el caño Jeringas, y la quebrada del Llanito.

Sitio El Llanito 1

Corresponde a una terraza alargada que se encuentra a 3 km al sur de la ciénaga El Llanito.

Sobre la superficie del terreno fue hallado abundante material lítico que incluye las siguientes categorías:

- | | |
|---------------------------|---------------------------|
| 1. Cuchillos sobre lasca | 11. Raspadores aquillados |
| 2. Choppers | 12. Preforma bifacial |
| 3. Chooping tool | 13. Punta de proyectil |
| 4. Núcleos | 14. Lascas prismáticas |
| 5. Percutores | 15. Lascas triangulares |
| 6. Raspadores laterales | 16. Lascas concoidales |
| 7. Raspadores terminales | 17. Lascas atípicas |
| 8. Raspadores cóncavos | 18. Desechos de talla |
| 9. Raspadores discoidales | 19. Raederas |
| 10. Raspadores múltiples | 20. Desechos de talla |

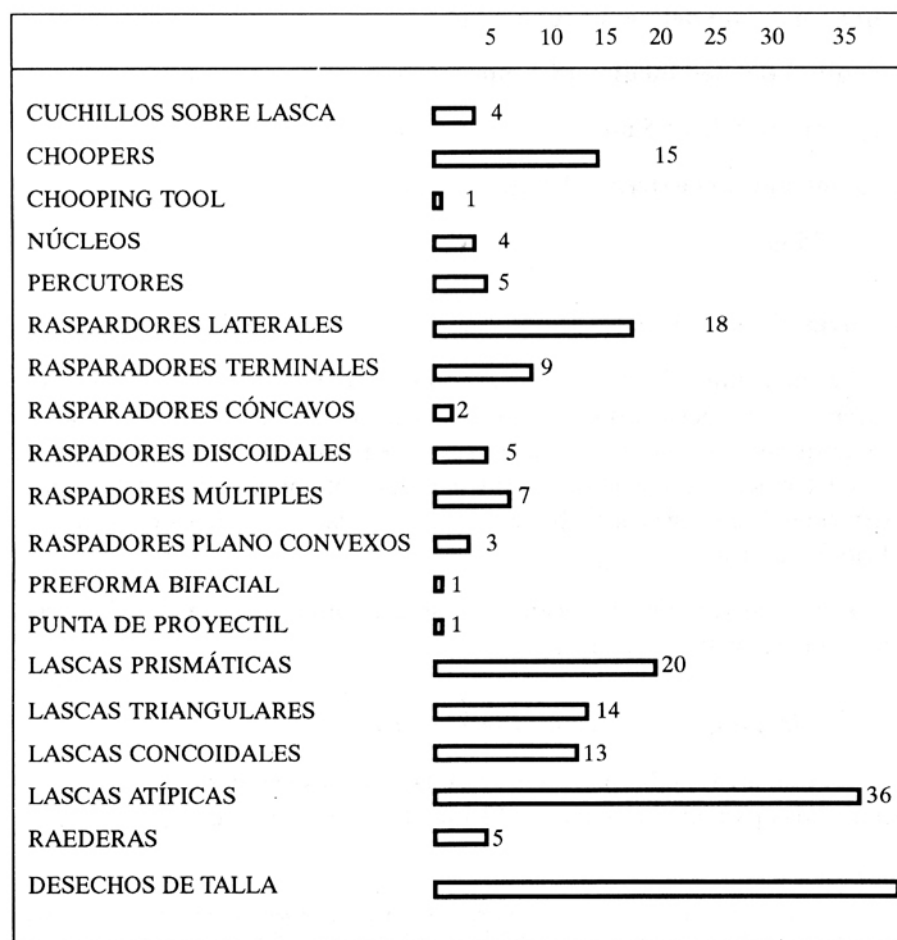
1. Una exploración llevada a cabo en el año 1977, nos permitió reconocer una pequeña serie de material lítico, (Correal, 1977), hacia el sector norte.

Como puede observarse en el Cuadro No. 1, las mayores frecuencias corresponden a desechos de talla y lascas atípicas, aunque el número total de raspadores es también alto, lo mismo que la frecuencia de Choppers, elemento muy característico en todos los sitios arqueológicos del Magdalena Medio.

Al igual que en los sitios estriados en el Magdalena Medio, entre las lascas recolectadas, las atípicas, muestran la frecuencia más alta.

CUADRO No. 1

**FRECUENCIA Y DISTRIBUCIÓN DE ELEMENTOS LÍTICOS,
CIÉNAGA DE EL LLANITO**



Punta triangular: (Foto No. 10)

Un artefacto de esta categoría hallado en el sitio de Ciénaga "El Llanito", muestra las siguientes características:

Punta bifacial, triangular, simétrica con aletas redondeadas, bordes ligeramente redondeados aserrados. Retoques por percusión en sus dos caras y pedúnculo.

Sección transversal biconvexa. Presenta fractura hacia uno de los bordes.

Medidas:

Largo total: 71.0 mm.

Ancho máximo entre las aletas: 44.0 mm.

Ancho máximo del pedúnculo: 17 mm.

Longitud del pedúnculo: 18.5 mm.

Espesor mesial: 14.5 mm.

Espesor hacia el extremo distal: 3.0 mm.

Peso: 35 gr.

Ciénaga de San Silvestre sector sur: (2)

Se encuentra ubicada a 4.5 km al noroeste de Barrancabermeja; hacia sus extremos este y oeste, los terrenos corresponden a terrazas y aluviones: al sur y al norte son apreciables arcillas grises y areniscas arcillosas rojas y grises, pertenecientes al grupo (Mioceno) y al grupo colorado, de edad Oligoceno. Alimentan la ciénaga las quebradas Zarzal, y el caño San Silvestre que la une al río Sogamoso.

El sitio arqueológico precerámico, se encuentra sobre una amplia terraza, en el sector sur de la ciénaga.

Los artefactos de San Silvestre (Sector Sur)

En esta área, pudieron reconocerse las mismas categorías de artefactos enunciadas para el sitio Ciénaga El Llanito, a excepción de puntas de pro-

2. En el año de 1977, una exploración preliminar sólo permitió el hallazgo de unos pocos artefactos en el sector sur de la ciénaga, hacia el Club Náutico de San Silvestre (Correal, 1977: 86).

yectil, que no fueron halladas durante nuestro reconocimiento, pero cuya existencia en el área es muy segura, teniendo en cuenta la amplia distribución de estos elementos a lo largo del Magdalena Medio.

Las frecuencias más altas, corresponden a lascas atípicas y desechos de talla; entre los raspadores, la mayor frecuencia corresponde a laterales, y las frecuencias más altas de lascas corresponde al tipo concoidal.

En este sitio como en el de ciénaga de Llanito, es característica la presencia de choopers y raspadores plano convexos.

Tanto el sitio de San Silvestre (Sector sur), como el de Ciénaga El Llanito, pueden representar estaciones de cacería, en las que igualmente se registran áreas de taller para la elaboración de artefactos líticos. A juzgar por las frecuencias de los elementos líticos, la densidad de la población fue apreciable.

El sitio de Yondó-Caño Negro (Municipio de Remedios, departamento de Antioquia).

Se encuentra ubicado en la hacienda Caño Negro, de propiedad del señor Enrique Gómez, a una distancia aproximada de 7.8 km al noroeste de la población de Yondó. En el área alternan la llanura aluvial con pequeñas colinas, sobre las que se encuentra material lítico en poca densidad.

Como fue señalado anteriormente, el propietario de la hacienda, ha colectado algún material lítico, que conserva en Lebrija: de este material pudimos tomar fotografías y las medidas correspondientes; a continuación describiremos estos elementos:

Punta No. 1 (Foto 9-1)

Punta bifacial, simétrica, bordes rectos, con aletas redondeadas, pedúnculo alargado y estrecho, muestra retoques paralelos obtenidos mediante la técnica de presión y observables tanto en la hoja como en el pedúnculo. El artefacto muestra fractura pequeña hacia su extremo proximal.

Sección transversal: biconvexa o lenticular.

Color: negro (material, lítica)

Medidas:

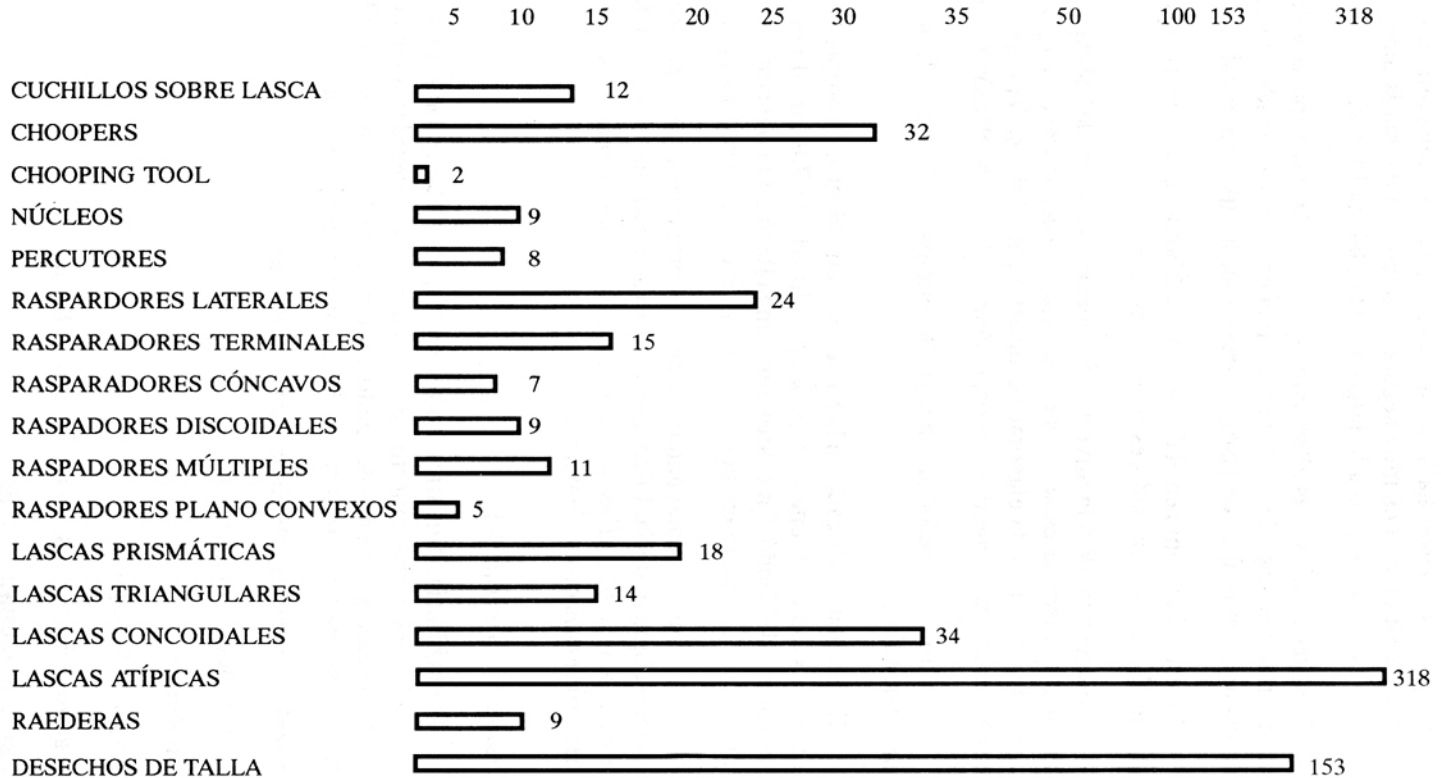
Largo: 92.0 mm.

Ancho máximo entre las aletas: 37.0 mm.

Espesor mesial: 17.0 mm.

CUADRO No 2

FRECUENCIA Y DISTRIBUCIÓN DE ELEMENTOS LÍTICOS, CIÉNAGA DE FRASQUILLO SECTOR SUR



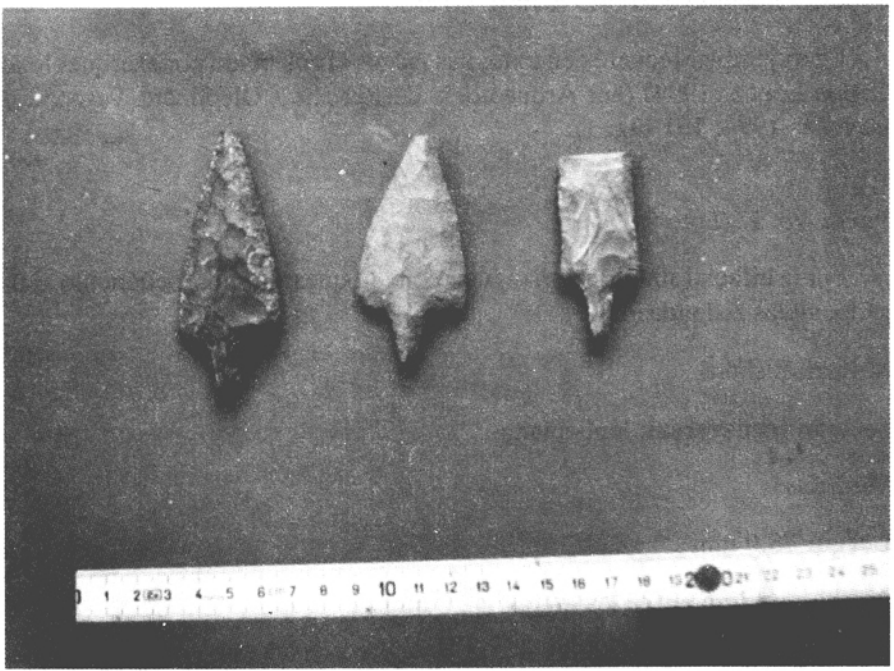


FOTO NO. 9

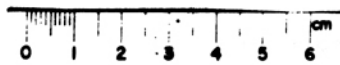
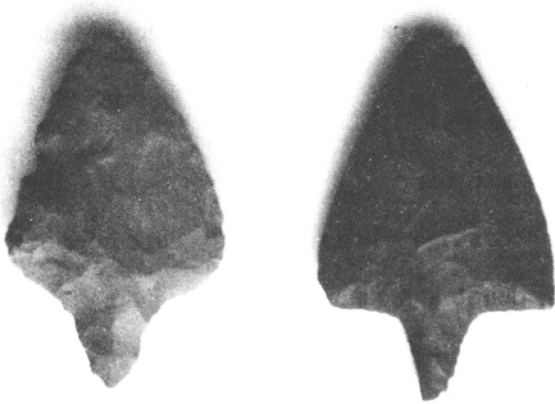


FOTO NO. 10

Espesor hacia el extremo distal: 4.0 mm.

Este ejemplar recuerda en todos sus rasgos al colectado por el arqueólogo Carlos López (1994) (en: Arqueología de Rescate - Oleoducto Vasconia - Coveñas 1994: 131 Fig. 1).

Punta No. 2: (Foto 9-2)

Punta bifacial simétrica, triangular con retoques alternos, pedúnculo alargado, aletas redondeadas.

Material: shert

Sección transversal: lenticular

Medidas:

Largo: 78.0 mm

Ancho máximo entre las aletas: 42.0 mm.

Longitud del pedúnculo: 18.0 mm.

Espesor medio: 12.0 mm.

Este ejemplar recuerda en muchos de sus rasgos el material descrito por arqueólogo Carlos López para sitios del Magdalena Medio.

Punta No. 3: (Foto 9-3)

Punta triangular alargada.

Bordes: rectilíneos paralelos en su tercio medio e inferior de la hoja.

Aletas cortadas de forma recta, pedúnculo alargado.

Longitud desde el punto de fractura hasta el extremo distal: 62.0 mm.

Anchura entre las aletas: 24 mm.

Espesor medial: 10 mm.

Longitud del pedúnculo: 10 mm.

Este ejemplar guarda analogía con elemento similar descrito por López 1992 (lámina 25), dentro del material de Peñones de Bogotá (Puerto Berrío).

Una cuarta punta pudimos obtener en el sitio de Caño Negro (Yondó), ejemplar hallado por uno de los empleados de la hacienda, guarda igualmente este ejemplar similitud con los descritos por el arqueólogo Carlos López para sitios de Puerto Berrío (Botiva et. al., 1994). También pudimos observar rasgos similares en material colectado por Heidy Correcha y Javier Gutiérrez en Barrancabermeja (información personal). Este ejemplar de la hacienda Caño Negro, muestra las siguientes características:

Material: shert

Dimensiones:

Longitud desde la fractura proximal hasta el extremo.

Distal en el pedúnculo: 74.0 mm.

Anchura entre las aletas: 49 mm.

Longitud del pedúnculo: 20 mm.

Espesor medial: 14 mm.

Peso: 44 gr.

AGRADECIMIENTOS

Al Sr. Enrique Gómez, dueño de la hacienda Los Guayacanes, de San Pablo, por su colaboración en el estudio de este sitio arqueológico. Al Dr. Mauricio Cote, por una ayuda en la prospección arqueológica y planimetría: a los doctores, Rodrigo Carvajal, Adolfo Harker, Gonzalo Rojas, Roberto Mutis y Edmundo Gavassa, por toda su ayuda en la prospección arqueológica. Al Dr. Luis Duque Gómez (Fundación de Investigaciones Arqueológicas Nacionales) y al arquitecto David Meneses (Subdirector del Depto. de Funciones) por el apoyo dado a nuestra visita a los sitios arqueológicos material del presente informe.

BIBLIOGRAFÍA

BOTIVA, Álvaro. Arqueología de Rescate. *Oleoducto Vasconia. Coveñas*. Un viaje por el tiempo a los largo del oleoducto.

Oleoducto de Colombia S.A. Instituto Colombiano del Petróleo. Instituto Colombiano de Antropología. 1994.

CADAVID, Gilberto. *La Montaña Santandereana*. pp 69-76, en *Colombia Prehispánica*-regiones arqueológicas por Álvaro Botiva. Contreras - Gilberto Cadavid, Leonor

Herrera, Ana María Groot de Mahecha, Santiago Morca. Instituto Colombiano de Antropología. Bogotá.

CORREAL, Gonzalo. *Exploraciones arqueológicas en la Costa Atlántica y Valle del Magdalena* en: **CALDASIA**, Vol. XI. números 55 pp 19-33. Universidad Nacional de Colombia. Instituto de Ciencias Naturales.

DICCIONARIO GEOGRÁFICO DE COLOMBIA. Instituto Geográfico Agustín Codazzi. Ministerio de Hacienda y Crédito Público. Bogotá. 1971.

DUQUE GÓMEZ, Luis. *Prehistoria*. Tomo II. Tribus Indígenas y sitios arqueológicos. *Historia Extensa de Colombia*. Academia Colombiana de Historia. Ediciones Lerner. Bogotá, 1967.

LÓPEZ C., Carlos Eduardo. *Cazadores - Recolectores tempranos en el Magdalena Medio* (Puerto Berrío, Antioquia) Manuscrito inédito. Fundación de Investigaciones Arqueológicas Nacionales. Bogotá, 1992.

LÓPEZ C., Carlos; BOTERO, Pedro José. *La edad y el ambiente precerámico en el Magdalena Medio*. Resultados de laboratorio del sitio Peñones de Bogotá. *Boletín de Arqueología*. Año 8. Número 1. pp 13-27. Fundación de Investigaciones Arqueológicas. Bogotá, 1993.

LLERAS P., Roberto; VARGAS E., Arturo. *Palogordo. La prehistoria de Santander en los Andes Orientales*. **Boletín Museo del Oro** No. 26, pp 65-131. Bogotá, 1990.