

---

**INFORME PRELIMINAR SOBRE TASAS DE MAIZ  
ARQUEOLOGICO ENCONTRADAS  
EN PASCA, CUNDINAMARCA**

*Carl Henrik Langebaek Rueda*

Desde que Eliécer Silva Celis (1967: 249) reportó el hallazgo de restos carbonizados de tusas de maíz en Sogamoso, los arqueólogos han encontrado vestigios similares en yacimientos del Altiplano Cundiboyacense, como Zipacón (Correal y Pinto, 1983), el Páramo de Guerrero (Rivera, 1987) y Pasca (Herrera, 1972), datos que en conjunto con series de polen procedentes de la Laguna los Bobos (van der Hammen, 1962) y Zipaquirá (Cardale, 1981), vendrían a confirmar la amplia y probablemente muy antigua utilización del grano por parte de los grupos indígenas de los Andes Orientales. Hasta el momento, sin embargo, no ha existido la posibilidad de analizar una muestra importante de tusas de origen prehispánico recolectadas en la Cordillera Oriental, lo cual ha dificultado comparar el material excavado con el de otras regiones, ejercicio que —evidentemente— puede arrojar datos interesantes sobre las prácticas agrícolas de sus habitantes precolombinos.

El propósito de éste artículo es el de describir siete tusas arqueológicas encontradas en el Municipio de Pasca, Cundinamarca, área donde el hallazgo de tales vestigios ha sido particularmente común en los últimos años. La colección estudiada pertenece al Museo Arqueológico de Pasca, cuyas directivas tuvieron la gentileza de facilitar el material. En dicha institución, algunas de las tusas se conservaban al lado de valiosa información sobre su contexto de hallazgo, mientras, otras, carecían de él. Todas ellas, a juzgar por la información disponible, provienen, sin embargo, de un área bien delimitada del municipio y han sido encontradas durante jornadas de cacería o agricultura de campesinos hacia las partes más altas de la región, bajo pequeños abrigos, cuevas o solapas, lo cual sugiere un carácter de ofrenda.

## Hallazgo de tusas prehispánicas en Pasca

El hallazgo de vestigios de maíz en el área de Pasca fue reportado, por primera vez, gracias a Herrera (1972) autora que los encontró, al igual que en el caso del material aquí descrito, bajo pequeños abrigos de los páramos del municipio. De acuerdo con las excavaciones de Herrera, las tusas se encuentran, usualmente, al lado de material cerámico y óseo, así como de artículos que llegaban al Altiplano gracias a redes de circulación a larga distancia, como caracoles marinos. Las siete tusas que nos conciernen proceden, en su totalidad, de la verda Costa Rica ( $4^{\circ}19'$  norte y  $74^{\circ}18'$  al oeste del Meridiano Greenwich y sobre más de los 2.800 m.s.n.m.). Una de ellas (m. 1) fue encontrada, como lo reporta Herrera para su material, en el interior de una pequeña vasija globular, de cuello bajo. La forma de estas vasijas, denominadas “mucuritas” por Herrera, se asemeja a la de los poporos, en los cuales se almacenaba la cal que acompañaba la masticación de hojas de coca. Esta hipótesis parece factible si se tiene en cuenta que algunos de los recipientes han sido encontrados con restos de cal sobre los bordes y que, por lo menos en el siglo XVI, las faldas templadas de la región del Sumapaz, se conocían por el intenso cultivo de coca (Langebaek, 1987).

Los recipientes globulares donde aparecen algunas de las tusas arqueológicas en el área de Pasca son únicos en el Altiplano Cundiboyacense. Se trata de vasijas de color habano, a veces con huellas de hollín en su parte inferior, que esporádicamente están decoradas con burdas incisiones formando rombos sobre el cuello, o con figuras de rostros humanos crudamente modeladas. Sin excepción, los hallazgos hasta ahora realizados corresponden a los municipios de Pasca y Tibacuy, sobre el borde de los antiguos límites muisca, y a Nazareth y Gutiérrez, dos municipios del flanco sur —oriental del páramo de Sumapaz. Al lado de las vasijas globulares- poporos?— también se han encontrado fragmentos de cerámica muisca correspondiente a los tipos *Guatavita Desgrasante Gris* y *Funza Cuarzo Fino*, que marcarían vínculos con las tradiciones tardías de la Sabana de Bogotá, así como tiestos de la alfarería *Mosquera Rojo Inciso*, clasificado como el anterior en el período muisca (Cardale, 1981). Además, en el interior de ellos resulta común el hallazgo de cráneos de curí (*Cavia porcellus*), mandíbulas de ratón (*Sylvilagus Brasiliensis*), caracoles terrestres (*Pleicocheilus sp.*) y marinos (*Oliva sp.*), laminillas de tumbaga, cuentas de collar hechas en arcillas habanas, cristales de cuarzo y piritas.

## Descripción de las tusas

M. 1.

Altura: 6.2 cm.

Diámetro máximo: 1.6 cm.

Hileras de granos: 12.

Granos por hilera: 17.

Total de granos calculado: 204.

Espacio por grano: 0.3 x 0.4 cm..

Nota: la tusa se encuentra totalmente carbonizada.

M. 2.

Altura: 5.2 cm.

Diámetro máximo: 1.4 cm.

Hileras de granos: 10.

Granos por hilera: 18.

Total de granos calculados: 180.

Espacio por grano: 0.3 x 0.3 cm..

Nota: tusa completa con líneas de granos curvadas en forma helicoidal.

M. 3.

Altura: 5.1 cm.

Diámetro máximo: 1.2 cm.

Hileras de granos: 12.

Granos por hilera: 16.

Total de granos calculados: 192.

Espacio por grano: 0.3 x 0.2 cm..

Nota: tusa doblada.

M. 4.

Altura: 4.7 cm.

Diámetro máximo: 1.1. cm.

Hileras de granos: 11.

Granos por hilera: 17.

Total de granos calculados: 187.

Espacio por grano: 0.3 x 0.2 cm..

Nota: tusa doblada. Hileras de granos paralelas.

M. 5.

Altura: 4.3 cm.

Diámetro máximo: 1.4 cm.

Hileras de granos: 11.

Granos por hilera: 11.

Total granos calculados: 121.

Espacio por grano: 0.4 x 0.3 cm..

Nota: falta parte superior.

M. 6.

Altura: 3.4 cm.

Diámetro máximo: 1.3 cm.

Hileras de granos: 6.

Granos por hilera: de 7 a 8.

Total granos calculados: de 42 a 48.

Espacio por grano: 0.5 x 0.3 cm..

Nota: está incompleta y carbonizada.

M. 7.

Altura: 3.1 cm.

Diámetro máximo: 1.1 cm.

Hileras de granos: 7.

Granos por hilera: 8.

Total granos calculados: 56.

Espacio por grano: 0.3 x 0.3 cm..

Nota: incompleta.

## Discusión

La descripción de las tusas de Pasca indicaría la utilización de una raza, o razas, caracterizada por tusas de diámetro pequeño (x 1.3 cm.), altura reducida (x 5.3 cm. para las tusas completas) y, sobre todo, alveólos también pequeños (x 0.34 X 0.28 cm.). Tusas como las M.6 y M.7 parecen corresponder, sin duda, a la raza Pollo, mientras que algunas, particularmente la M.4, delgada y curvada, se puede clasificar como Pira. Del hallazgo de tusas de maíz "primitivo", como el Pollo, o de Pira, una raza de mazorcas muy pequeñas, especialmente apta para ser cultivada entre los 200 y 1000 m.s.n.m., se desprenden algunos datos interesantes sobre la agricultura aborigen de los alrededores de Pasca:

En gran medida, las tusas de Pasca vendrían a confirmar que, en oposición a la tierra fría de los Andes Centrales, donde los tubérculos superaban ampliamente al maíz en importancia (Murra, 1975), el éxito de la semicultura en los Andes Orientales pudo consistir en el cultivo de razas "primitivas" extraordinariamente adaptables a los valles fríos y subpáramos donde, al menos en el siglo XVI, se concentraba la mayor parte de la población. Un buen número de documentos etnohistóricos apoyan, por cierto, esa idea, no sólo para la Cordillera Oriental de Colombia sino también para su prolongación en la Serranía de Mérida venezolana. En 1604 un indígena del pueblo de Manchamba ¿sutagao? declaraba que en su tierra, cercana a la población de Pasca, al lado de los tubérculos de altura como los cubios (*Tropelum tuberosum*) y las chuguas (*Mellocoa tuberosum*) se cultivaba "maíz y turmas por ser tierra fría"

(ANC Vis. Cund. XI f 646r). En ese mismo año, la población de Sumapaz tenía, en general, “en su tierra que es fría labranzas de maíz” (ANC Vis. Cund. II f 635r). En toda la Cordillera Oriental, incluyendo los dominios muiscas, guanes y laches, en tierras muy frías se menciona el cultivo del grano (Langebaek, 1987). En los Andes venezolanos, por su parte, se habla de la siembra de maíz en tierras tan frías, “cercanas a las nieves perpetuas”, donde “la caña... no se da más alto de dos palmos y otros más y las mazorcas muy pequeñas” (ANC Vis. Ven. IX f 558r año de 1602). Además de su función ceremonial, corroborada también por el contexto de ofrenda de las tusas de Pasca, el maíz resultaba de primera importancia en Colombia y Venezuela como alimento popular y base para la subsistencia de los grupos de la élite.

La posibilidad de que, a un nivel más particular, las tusas de Pasca corresponden a las razas “Pollo” y “Pira” es, por otra parte, de suprema importancia. En el Museo del Oro se conservan dos tusas arqueológicas encontradas en Pasca, al lado de una nota de Sylvia Broadbent y Paul Mangelsdorff que sugiere su probable clasificación como “Pollo” (Langebaek, 1987: 59), dato que se sumaría a la información de Rivera (1987) en cuanto a que una tusa encontrada bajo un abrigo rocoso en el Páramo de Guerrero, Tausa, también pertenece a esa raza. El maíz “Pollo” tiene una distribución claramente delimitada al occidente de Venezuela y norte de Colombia: aún es endémico en diversos lugares de los Andes Orientales y piedemonte llanero adyacente (Roberts, et. al., 1957 y Patiño, 1964, II: 114) así como de las montañas del occidente de Venezuela (Grant. et. al., 1965: 30). Su utilización prehispánica ha sido comprobada desde hace años para diversas localidades de la tierra fría venezolana, en asocio a material cerámico no pintado (Patrón Andino) —semejante a las tradiciones guane y lache colombianas—, el valle de Quibor (Mangelsdorff y Sanoja, 1965; Wagner y Zucchi, 1966 y Sanoja, 1981) e incluso, del piedemonte llanero adyacente a la Serranía de Mérida (Zucchi, 1966). Por el occidente su distribución puede llegar hasta Panamá, área, sin embargo, en la cual ya estaba imbricada con otras razas siglos antes de la llegada de los españoles: en Sitio Piti, por ejemplo, parece que las razas de maíz cultivadas en épocas tempranas (800 a.C. incluso) corresponden a un híbrido entre “Pollo” y Nal-Tel x Chapalote, de procedencia septentrional (Cooke, 1976 y Linares, 1977).

De la posible utilización de raza “Pira” también se pueden extraer conclusiones interesantes: se trata de una clase de maíz que únicamente está presente en alturas bajas e intermedias de las montañas de la cuenca del Río Magdalena, así como en el Estado venezolano del Táchira, adyacente a Colombia. Su presencia en la colección indicaría el acceso al piso térmico templado por parte de la población de la Provincia del Sumapaz. Dicho acceso se pudo realizar mediante desplazamientos cor-

tos y rápidos a tierra templada, siguiendo el modelo de “microverticalidad” que predominaba en los Andes Orientales a la llegada de los españoles. Otra posibilidad es que la población de las áreas de altura adquirieran maíz mediante intercambios con sociedades de tierras más bajas. De acuerdo a las visitas del siglo XVI e inicios del XVII, por cierto, los indígenas de Sumapaz acudían al mercado de Fusagasugá (a unos 1.746 m.s.n.m.), ubicado en la franja climática donde prosperan razas de maíz de clima templado (ANC Vis. Cund. XI f 646r).

El contexto de hallazgo de las tusas arqueológicas de Pasca, aunado a un buen cúmulo de pruebas etnohistóricas, apoya la idea de que los habitantes del Altiplano mantenían, quizás desde épocas bien antiguas (sobre todo si se tienen en cuenta la probable asociación de algunas tusas con el Período Herrera) el cultivo del maíz hasta alturas considerables, aunque también lo complementaban con el acceso directo (microverticalidad) y/o indirecto (intercambio) a ciertas razas del grano producidas en tierra templada. La filiación “norteña” de las razas que están presentes en la colección de Pasca constituye, por otra parte, una prueba adicional a las que apuntan a considerar que existía un estrecho parentesco entre los pueblos del occidente de Venezuela y de los Andes Orientales. Esta evidencia, referente a la base agrícola que los sustentaba, se une a las ya conocidas relaciones que se han establecido en el orden de la cooperación en tradiciones alfareras, pautas de poblamiento y lazos de intercambio (Wagner, 1979 y Langebaek, 1986).

## BIBLIOGRAFIA

---

A.N.C. (Archivo Nacional de Colombia)

Fondos: Visitas Cundinamarca (Vis. Cund.) y Visitas Venezuela (Vis. Ven.). Tomos, folios y fechas citadas.

CARDALE, Marianne

1981 *Las salinas de Zipaquirá - su explotación indígena*. Fundación de Investigaciones Arqueológicas Nacionales, Banco de la República, Bogotá.

COOKE, Richard

1976 “El hombre y la tierra en el Panamá prehistórico” En: *Revista Nacional de Cultura*. 2: 17-38.

CORREAL, Gonzalo y PINTO, María

1983 *Investigación Arqueológica en el Municipio de Zipacón*,

Cundinamarca. Fundación de Investigaciones Arqueológicas Nacionales, Banco de la República, Bogotá.

GRANT, Ulysses

1965 (et. al.). *Razas de maíz en Venezuela*. I.C.A., Ed. ABC, Bogotá.

GUHL, Ernesto

1982 *Los páramos circundantes de la Sabana de Bogotá*. Litografía Arco, Bogotá.

HERRERA, Luisa Fernanda

1972 *Excavación arqueológica en Pasca: una zona limítrofe y de posibles contactos Muisca-Panche*. Tesis de grado, Antropología, Universidad de los Andes, Bogotá (M.S.).

LANGENBAEK, Carl Henrik

1986 "Los períodos agroalfareros del Altiplano Cundiboyacense vistos desde El Muelle, Sopó, Cundinamarca". En: *Revista de Antropología*. 2 (1-2): 127-142, Universidad de los Andes, Bogotá.

1987 *Mercados, poblamiento e integración étnica entre los muisca, siglo XVI*. Colección Bibliográfica, Banco de la República, Bogotá.

LINARES, Olga

1977 "Adaptative strategies in the New World Tropics: a problematic example from Western Panama". En: *World Archaeology*.

MANGELSDORFF, Paul y SANOJA, Mario

1965 *Early Archaeological Maize from Venezuela*. Botanical Museum Leaflets, Harvard University 21 (4).

MARTIN, Carlos y TILLET, Stephen

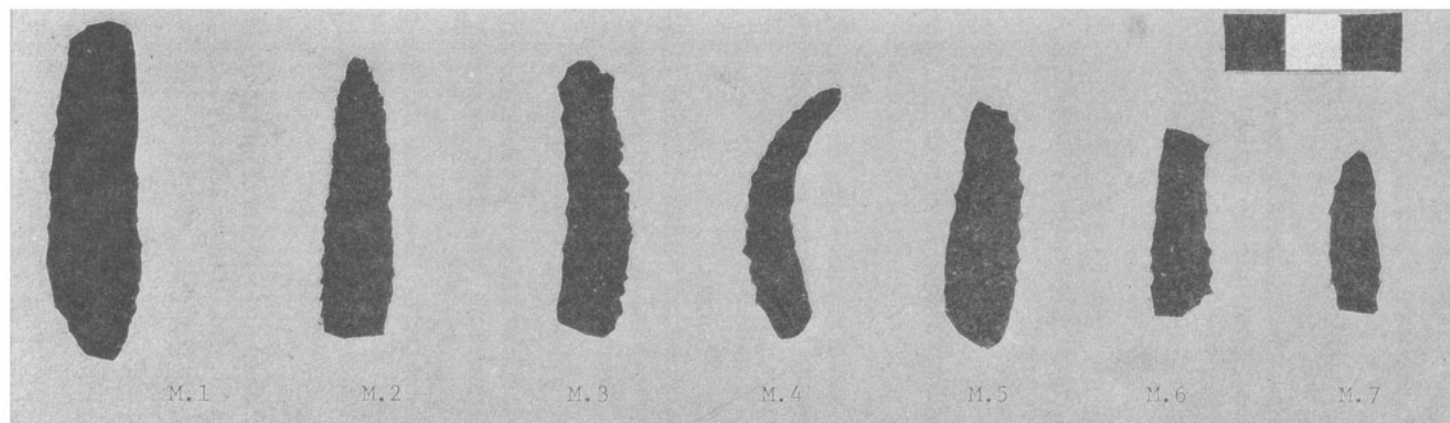
1984 "Maíz prehispánico en un abrigo rocoso del Estado Mérida, Venezuela". En: *Bol. Soc. Ven. Espeleológica*. 21: 17-20, Caracas.

MURRA, John

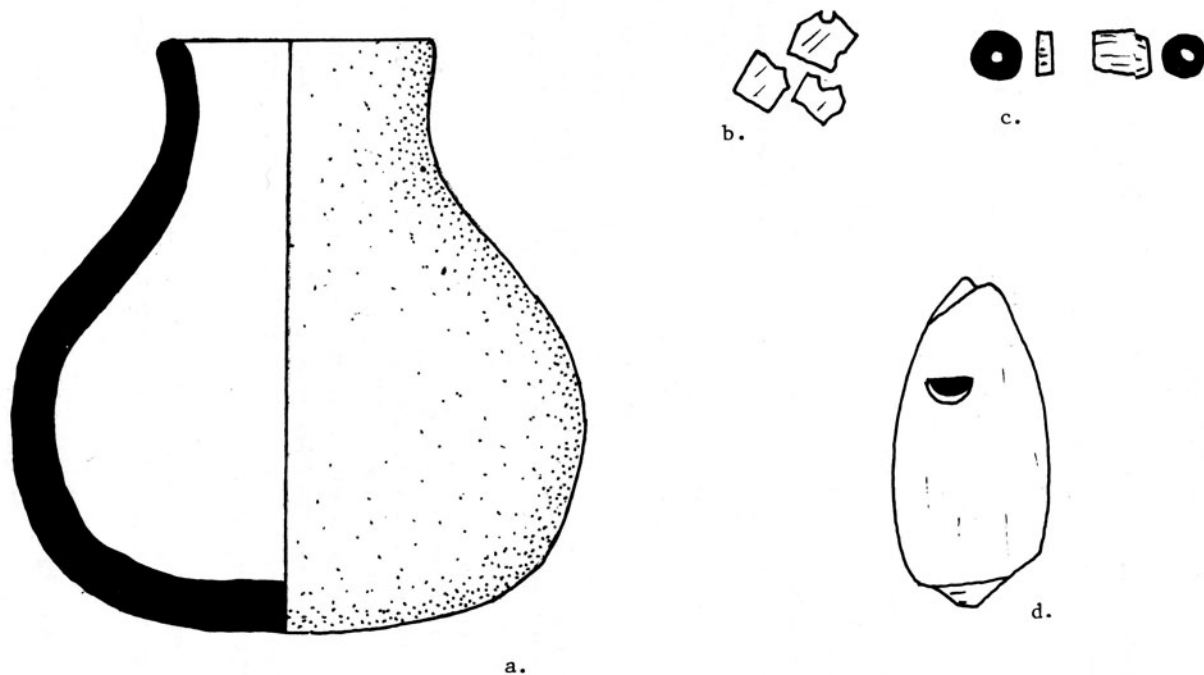
1975 "Maíz, tubérculos y ritos agrícolas". En: *Formaciones económicas y políticas del Mundo Andino*. Instituto de Estudios Peruanos. 1 (139): 45-58, Lima.

- PATIÑO, Víctor Manuel  
 1964 *Plantas cultivadas y animales domésticos en América Equinoccial*. (4 vols.). Imprenta Departamental, Cali.
- RIVERA, Sergio  
 1987 "Investigaciones arqueológicas en la región del páramo de Guerrero, Municipio de Tausa". En: *Boletín de Arqueología*. 2 (1): 47-66. Fundación de Investigaciones Arqueológicas Nacionales, Banco de la República, Bogotá.
- ROBERTS, Lewis  
 1957 (et. al.). *Races of maize in Colombia*. N.A.S.N., Publicación No. 510.
- SANOJA, Mario  
 1981 *Los hombres de la yuca y el maíz*. Ed. Monte Avila, Caracas.
- SILVA CELIS, Eliécer  
 1967 "Antigüedad y relaciones de la Civilización Chibcha". En: *Revista Colombiana de Antropología*. 13: 232-265, Bogotá.
- VAN DER HAMMEN, Thomas  
 1962 "Palinología de la Región Laguna de los Bobos". En: *Revista Colombiana de Ciencias Exactas, Físicas y Naturales*. 1 (44): 359-362, Bogotá.
- WAGNER, Erika  
 1973 "The Mucuchíes phase: an extention of the Andean Cultural Pattern into Western Venezuela". En: *American Anthropologist*. 75: 195-213.  
 Y Zucchi, Alberta. "Mazorcas de maíz prehistórico de Venezuela occidental". *Boletín Informativo del Departamento de Antropología*. 4: 36-38, I.V.I.C., Caracas.
- ZUCCHI, Alberta  
 1966 "La Betania: Informe preliminar de las excavaciones en La Betania, Ed. Barinas, Venezuela". *Boletín Indigenista Venezolano*. 9 (1-4), Caracas.





TUSAS DE MAIZ ENCONTRADAS EN LAS TIERRAS FRIAS Y PARAMUNAS DEL MUNICIPIO DE PASCA.



**MATERIAL ASOCIADO A LAS TUSAS ARQUEOLOGICAS DE PASCA:** a. Ofrendatario - Poporo, correspondiente a la descripción de Herrera (1972) encontrado con la tusa M.1. b. laminillas de tumbaga asociadas a M.2. c. cuentas de collar de arcilla. d. Caracol marino (*Oliva sp.*) encontrado en asocio a algunos Poporos - Ofrendatarios de la región de Pasca y alrededores.